

Suomessa tulonjako on muuttunut selvästi epätasaisemmaksi, mutta kuva eriarvoisuudesta saattaa tasoittua, kun otetaan huomioon tulonsaajien liikkuminen tulotasolta toiselle. Lähempi tarkastelu osoittaa kuitenkin, ettei näin ole käynyt, vaan pysyvä eriarvoisuus on lisääntynyt 1990-luvun alun laman jälkeen.



Marja Riihelä ja Risto Sullström ovat tutkineet tuloliikkuvuutta professori Matti Tuomalan johtamassa Suomen Akatemian tutkimusohjelmassa "Syrjäytyminen, eriarvoisuus ja etniset suhteet Suomessa" (SYREENI).

Tuloliikkuvuus Suomessa

Marja Riihelä
Tutkija, VATT

Risto Sullström
Erikoistutkija, VATT

Viime aikoina on julkaistu useita tutkimuksia, joissa on tarkasteltu eriarvoisuuden ja köyhyyden kehitystä 1990-luvulla. Suomessa eriarvoisuuden kasvu alkoi varsinaisesti vasta 1990-luvun lopulla. Monissa kehittyneissä maissa sama tendenssi oli vallalla jo hieman aikaisemmin, 1980-luvulla. Kansainvä-

lisessä vertailussa Suomi on pohjoismaiden tavoin ollut perinteisesti tasaisen tulonjaon maa. Käytettävissä olevien tulojen Gini-kerroin oli 1990-luvun puolivälissä Suomessa 22, Ruotsissa 23, Tanskassa 22, Norjassa 26, Saksassa 28, Italiassa 35 ja USA:ssa 34 prosenttia.¹ Tilastokeskuksen uusimman tulon-

jakotilaston mukaan v. 2000 käytettävissä olevien tulojen Gini-kerroin oli Suomessa lähes 27 prosenttia. Vielä vuodesta 1990 vuoteen 1994 Gini-kerroimen arvo kasvoi alle puoli prosenttiyksikköä, mutta vuodesta 1994 vuoteen 2000 se oli noussut jo lähes kuusi prosenttiyksikköä. Kuvio 1 havainnollistaa eriarvoisuudessa 1990-luvun aikana tapahtuneen rajun muutoksen.

Eriarvoisuuteen ja köyhyyteen kiinteästi liittyvät kysymykset kuten tulo-liikkuvuus² ovat jääneet vähemmälle huomiolle (vrt. oheinen lainaus Paul Krugmanilta). Tulonsaajien suhteellinen asema tulojakaumassa pysyy harvoin muuttumattomana koko elinkaaren ajan. Yleensä elinkaaren alkuvaiheessa opiskellaan ja tulot jäävät siksi alhaisiksi. Myöhemmin valmistumisen jälkeen asema tulojakaumassa voi muuttua suuresti. Perinteisesti on ajateltu, että koulutus ja kokemus työelämässä karttavat ajan myötä ja parantavat sitä kautta tulotasoa, kunnes tietystä vaiheesta tapahtuu käänne. Työttömyys on luonteeltaan hieman erilainen tulotasoon ja asemaan tulojakaumassa vaikuttava tekijä. Sen seuraukset voivat olla hetkellisiä, mutta ne voivat myös muuttua pysyviksi. Suomi koki 1990-luvun alun lamassa en-

nen näkemättömän työttömyyden kasvun, joka ulottui läpi koko yhteiskunnan ja jonka vaikutukset voivat tuntua vielä pitkälle tulevaisuuteen.

Tavoitteena on saada kuva tuloliikkuvuuden muutoksen suunnasta ja suuruudesta käyttämällä kahden periodin lisäinformaatiota puhtaan poikkileikkaus-tarkastelun lisänä. Tulonjakoaineistojen kahden vuoden paneeliaineisto ei ole kuitenkaan riittävä pitkän aikavälin liikkuvuutta osoittavien tunnuslukujen määrittämiseen. Esimerkiksi koulutus kaikkine vaikutuksineen vaatisi eliniän pituisen paneelin olemassaoloa. Toisaalta perättäisten paneelien avulla voidaan arvioida liikkuvuuden lyhyen aikavälin muutoksia eri väestöryhmissä. On oletettavaa, että 1990-luvun suhdanteiden suuret muutokset ilmenivät myös tuloliikkuvuudessa.

Aineistoja, joissa samojen tulonsaajien tulovirta olisi saatavilla pidemmällä aikavälillä, on vähän.⁵ Suomessa Tilastokeskuksen kulutustutkimukset ovat puhtaasti poikkileikkauksia, jois-

”Monen vuoden ajan aivoriihet, poliitikot ja intellektuellit yrittivät yhdessä kiistää, että eriarvoisuus oli kasvamassa tässä maassa. Presidentin Talousneuvonantajien neuvoston nykyinen puheenjohtaja Glenn Hubbard on erittäin kyvykäs ekonomisti; mutta hän osoitti kuuliaisuutensa George H.W. Bushin presidenttikaudella hullunkurisesti peukaloidulla tutkimuksella, joka muka osoitti, ettei tulojakaumalla ole merkitystä, koska ”tuloliikkuvuus” on valtavan suurta – ts. tämän vuosikymmenen köyhät ovat todennäköisesti seuraavan vuosikymmenen rikkaita ja kääntäen.”

Paul Krugman, The New York Times, 14.6.2002

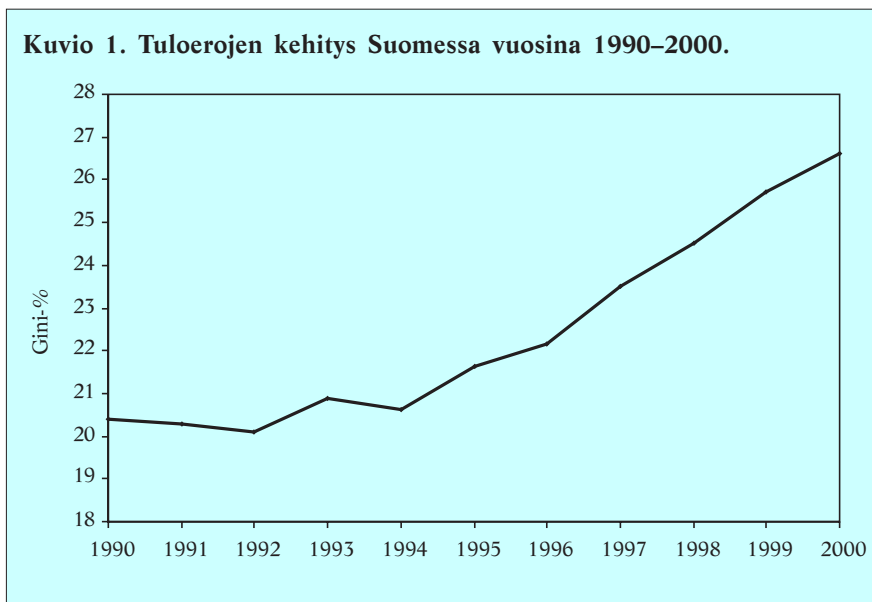
sa tulonsaajan tulotiedot ovat vain yhdeltä ajankohdalta. Tulonjakotutkimuksen otos muodostetaan kahden vuoden kierrolla, jossa saman tulonsaajajaksikon tulotiedot kerätään kahden vuotena. Tietyn vuoden aineistossa tulonjakotutkimuksessa on aina noin puolet uusia ja puolet vanhoja edellisen ajankohdan otosyksiköitä. Juuri tätä lyhyttä paneeliominaisuutta ollaan käytetty hyväksi tuloliikkuvuutta tutkittaessa. Vaikka tuloliikkuvuutta voidaan seurata vain kahden vuoden osalta, se antaa mahdollisuuden arvioida liikkuvuuden kehityssuuntaa lyhyellä aikavälillä. Näitä lyhyitä kahden vuoden paneeleja on kymmenen vuoden ajalta, vuosilta 1990–2000.

On mielenkiintoista tarkastella, onko Suomen 1990-luvulla lisääntynyt eriarvoisuus ja köyhyys ollut seurausta vain tilapäisistä tekijöistä, jotka elinkaaritarkastelussa eliminoituvat. Onko eriarvoisuuden voimakkaalla lisääntymisellä ja tuloliikkuvuudella yhteyttä nykyisessä talouden kasvun vaiheessa ja onko lyhyen aikavälin eriarvoisuudesta saatu mielikuva vain yliarvio, joka poistuu kun tuloliikkuvuuden vaikutus otetaan huomioon? Onhan myös ajateltavissa, että kiihtynyt talouden kasvu on lisännyt tuloliikkuvuutta. Tällöin selitykset muun muassa köyhyyden tilapäisyydestä ja eriarvoisuuden tasosta olisivat ymmärrettävissä.

Tulojen liikkuvuus

Tässä artikkelissa tuodaan esille kolme tapaa tarkastella ja mitata tuloliik-

Kuvio 1. Tuloerojen kehitys Suomessa vuosina 1990–2000.

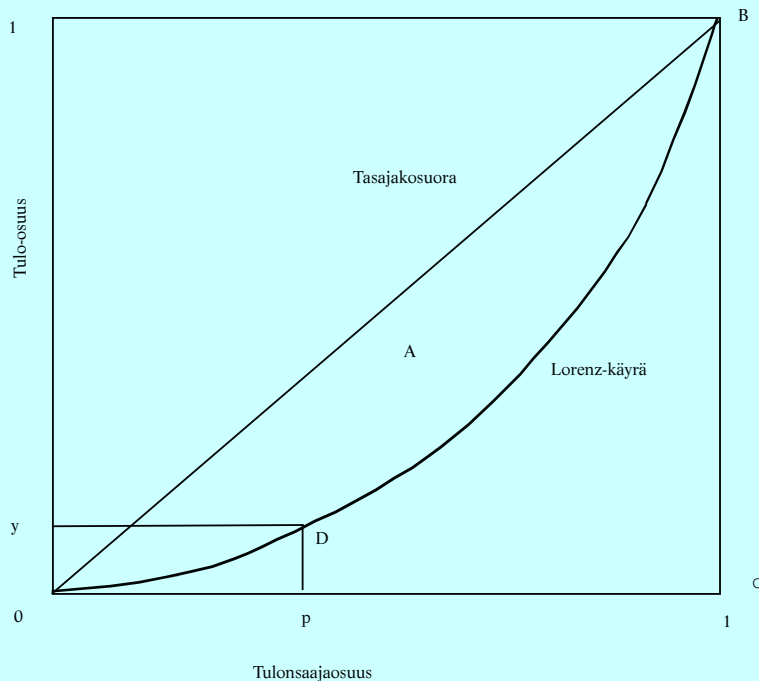


Käsitteitä

Paneeliaineisto on yhdistetty poikkileikkaus- ja aikasarja-aineisto, johon kerätään kustakin havaintoyksiköstä havaintoja useana mittausajankohtana. Poikkileikkausaineistojen aikasarja eroaa paneeliaineistosta siten, että poikkileikkausaineistoissa otosyksiköt vaihtuvat mittausajankohdasta toiseen.

Gini-kerroin on yksi käytetyimpiä eriarvoisuusmittoja. Se voidaan johtaa *Lorenz-käyrästä*, jossa vastakkain ovat tulonsaajaosuudet (vaaka-akseli) ja tulo-osuudet (pystyakseli), kun tulonsaajat on järjestetty tulojen suhteen suuruusjärjestykseen. Lorenz-käyrä piiryy yksikköneliön sisään. Jos tulot ovat jakaantuneet täysin tasan tulonsaajien kesken, kuvaaja kulkee neliön 45°:n suorana. Toisessa ääripäässä, jos rikkain saa kaikki tulot, kuvaaja kulkee pitkin vaaka-akselia viimeiseen tulonsaajaan asti ja sen jälkeen pystysuoraan ylös (OBC). Rikkaimman tulo-osuus on tällöin 100 prosenttia, jolloin vallitsee täydellinen eriarvoisuus. Käytännössä Lorenz-käyrä kulkee jossain näiden ääripäiden välillä. Gini-kerroin tiivistää Lorenz-käyrän informaation yhdeksi tunnusluvuksi. Gini-kerroin määrittellään Lorenz-käyrän ja 45°:n suoran välisen pinta-alan (A) suhteena koko neliön puolikkaaseen, ts. Gini-kerroin saa arvon 2A. Gini-kerroin saa arvoja nollasta yhteen, mutta usein se ilmaistaan prosentteina.

Lorenz-käyrä



Toinen paljon käytetty eriarvoisuusmitta on *yleistetty Entropiamitta*, joka esitetään muodossa

$$GE(\alpha) = \frac{1}{(\alpha^2 - \alpha)} \left[\frac{1}{n} \sum_{i=1}^n \left(\frac{y_i}{\bar{y}} \right)^\alpha - 1 \right]$$

jossa n on yksilöiden i määrä otoksessa, y_i on yksilön tulot ja \bar{y} tulojen aritmeettinen keskiarvo. GE saa arvoja nollasta äärettömään. Nolla vastaa täydellistä tasajakoa. Parametrilla α painotetaan tulojen etäisyyttä keskiarvosta. Matalat parametrin α arvot painottavat muutoksia jakauman alapäässä ja suuremmat arvot muutoksia jakauman yläpäässä. Tässä artikkelissa on käytetty kolmea Entropiamitan erikoistapaa *logaritmistä keskipoikkeamaa* ($\alpha = 0$), *Theilin mittaa* ($\alpha = 1$) ja *variaatiokertoimen neliön puolikasta* ($\alpha = 2$).

kuvuutta. Ensimmäinen tapa perustuu eriarvoisuusmittojen käyttöön, toinen siirtymämatriiseihin, ja lopuksi tarkastellaan vielä köyhyyden pysyvyyttä alimmassa tulodesiilissä.⁴ Tässä esityksessä tarkastellaan kotitalouksien käytävissä olevia tuloja.

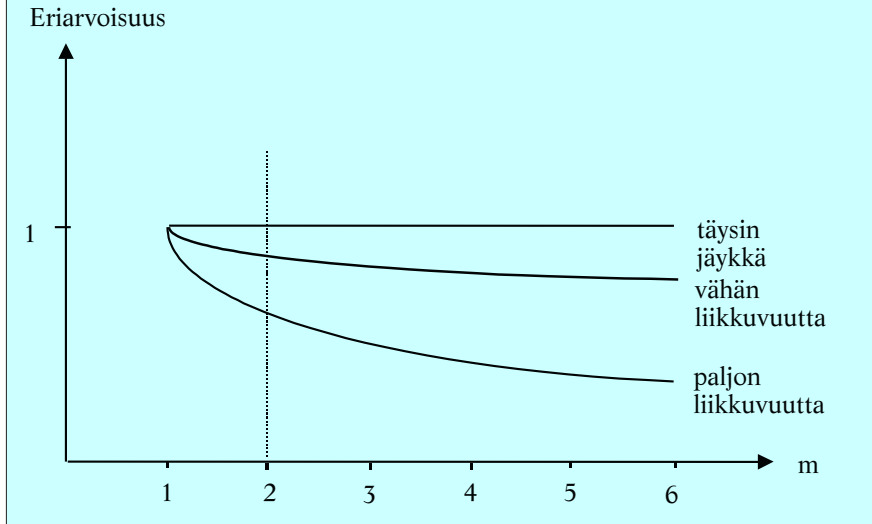
Tuloliikkuvuuden mittaamiseksi Shorrocks⁵ ehdotti eriarvoisuusindeksiin perustuvaa mittaria, jossa otetaan huomioon eri ajankohtiin liittyvien eriarvoisuuksien ja pitkän aikavälin eriarvoisuuden välinen yhteys. Hän osoitti, että tietynä hetkenä mitattu eriarvoisuus yliarvioi koko elinajan eriarvoisuutta ja että tämä on yhteydessä tuloliikkuvuuteen. Eriarvoisuuden pieneneminen pidemmän aikavälin tarkastelussa johtuu tuloliikkuvuudesta.

Kuvion 2 käyrät havainnollistavat eriarvoisuuden muutosta, kun tarkasteluhorisonttia pidennetään. Jos tuloliikkuvuutta ei ole lainkaan, eriarvoisuusindeksi ei muutu (täysin jäykkä). Mitä enemmän tuloliikkuvuutta on sitä enemmän eriarvoisuusmittarin arvo laskee (vähän liikkuvuutta tai paljon liikkuvuutta). Liikkuvuus on sitä suurempaa mitä etäämpänä kuvaaja on vaakasuorasta viivasta. Kuviossa 2 pystyviiva vaaka-akselin kohdassa 2 osoittaa tämän tutkimuksen aikahorisontin pituuden.

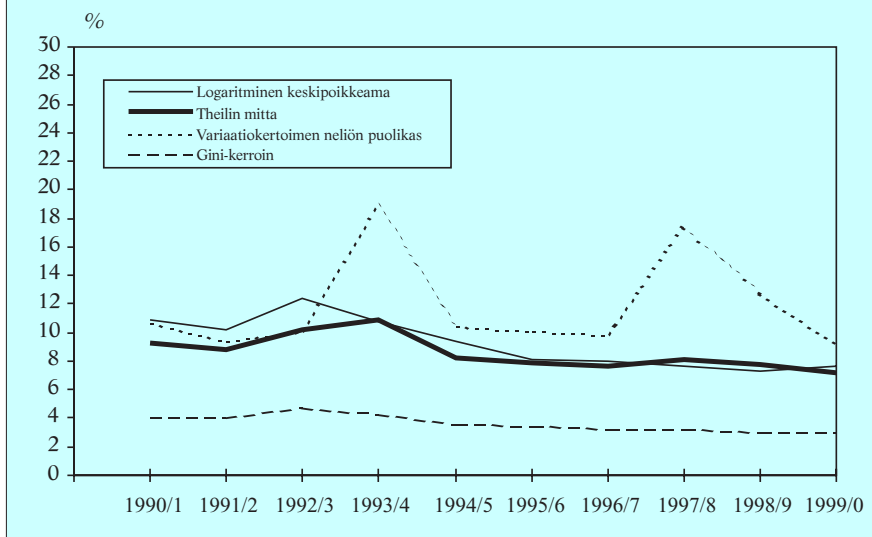
Täydellisen liikkumattomuuden tapauksessa Shorrocksin mittari saa arvon 0 ja täydellisen liikkuvuuden tapauksessa arvon 1. Täydellinen liikkumattomuus on mahdollista vain, jos periodin eriarvoisuus pysyy vakiona yli ajan eivätkä yksilöiden asemat tulojakauksessa muutu periodista toiseen.

Tuloliikkuvuuden ja eriarvoisuuden mittaamisessa yleinen käytäntö on valita sellaisia mittareita, joiden ominaisuudet ovat tunnettuja ja hyvin perusteltuja. Yleensä eriarvoisuusmittarit täydentävät toisiaan, koska osa painottaa muutoksia tulojakauman alapäässä, osa taas keskellä tai yläpäässä. Empiirisissä laskelmissa ehkä eniten käytettyjä mittareita ovat logaritminen keskipoikkeama, Theilin mitta, variaatiokertoimen neliön puolikas ja Gini-kerroin.

Kuvio 2. Elinkaaritulojen eriarvoisuuden ja aikahorisontin riippuvuus.



Kuvio 3. Tuloliikkuvuusmittareiden arvot vuosina 1990–2000.



Liikkuvuusindeksin tulokset

Tutkimuksen keskeinen tulos on, että Suomessa tuloliikkuvuus pienentyi suhteellisesti 1990-luvulla. Kuviossa 3 liikkuvuusmittarien trendit ovat pääsääntöisesti alenevia. Selvimmin näin on logaritminen keskipoikkeaman kohdalla, mutta myös Theilin mitan ja Gini-kertoimen tapauksissa muutos on negatiivinen. Variaatiokertoimen neliön puolikas on selvästi muita mittareita herkempi hyvin suurien tulojen suhteen.

Sosioekonomisen aseman mukaisissa ryhmissä opiskelijoiden ja muiden ammatissa toimimattomien liikkuvuus on muita suurempaa. Opiskelijoiden liikkuvuus on myös lisääntynyt. Eläkeläisillä sekä liikkuvuus että sen muutos ajassa on ollut vähäistä. Viitehenkilön ikäryhmissä alle 25-vuotiaiden liikkuvuus on ollut kaikissa paneeleissa suurinta. Lamavuosina liikkuvuus nousi hieman ikäryhmässä 45–54-vuotiaat. Koulutusasteen mukaisessa luokituksessa lamavuosina liikkuvuuden kasvua tapahtui ryhmässä alempi korkeaste. Suuraluejaossa suhteellisesti suurin liikkuvuuden väheneminen on tapahtunut Pohjois-Suomessa.

Siirtymämatriisiin perustuvat tulokset

Liikkuvuutta voidaan tarkastella siirtymisinä desiilistä toiseen. Päähuomio on, että pysyvyys desiililuokassa oli suurempaa 1990-luvun lopussa kuin sen alussa. Lama-aika lisäsi vain vähän liikkuvuutta desiilien välillä (taulukko 1).

Desiilisiirtymissä on eroja eri väestöryhmien kohdalla. Taulukossa 1 on tarkasteltu liikkuvuutta viitehenkilön (usein kotitalouden enintään ansaitsevan jäsenen) sosioekonomisissa ryhmissä. Kun paneelissa 1990/1991 pitkäaikaistyöttömistä 55 prosenttia pysyi samassa desiilissä, niin laman syvimessä vaiheessa tämä osuus oli pudonnut alle 40 prosenttiin. Liikkuminen desiililuokasta alaspäin oli lisää-

Vaihtoehtoinen tapa kuvata tuloliikkuvuutta on käyttää ns. siirtymämatriiseihin perustuvaa menetelmää, jossa kuvataan tiettyssä tulodesiilissä (eli tulonsaajakymmenyksessä) tiettyinä ajankohtana olevien yksilöiden siirtymistä tulodesiileihin jonakin myöhempänä ajankohtana. Kasautuvasta informaatiosta raportoidaan usein vain samassa desiilissä periodista toiseen pysyneiden osuus kaikista tulon-

saajista. Tunnusluvusta käytetään nimitystä *pysyvyysuhde*. Tässä raportoidaan myös desiilistä siirtyminen 1, 2, 3 tai useamman desiilin verran ylempään tai alempaan desiiliin. Siirtymiä tarkastellaan koko aineistossa mutta myös eri väestöryhmissä. Yksityiskohtaisemmin desiilisiirtymiä voidaan tarkastella tietyn desiilin osalta. Tässä artikkelissa on valittu siirtymiset alimmasta desiilistä.

tynyt voimakkaasti. Vuosina 1999/2000 pysyvyys nousi jälleen lähes 50 prosenttiin. Tämä selittyy alaspäin siirtymisen vähenemisellä, joskin suunta alaspäin säilyi edelleen korkeana 1990-luvun alkuun verrattuna. Huomattakoon, että väestömuuttuja valittiin laskelmissa ensimmäisen paneelivuoden ryhmityksen mukaisena. Näin ne pitkäaikaistyöttömät, jotka ovat mahdollisesti työllistyneet seuraavassa paneelissa, kuuluvat edelleen taulukossa pitkäaikaistyöttömiin. Siirtyminen desiililuokituksessa ylöspäin on pääsääntöisesti vain yksi luokka. Tämä viittaa sii-

hen, että työllistyminen lisää vain vähän tulotasoa. Lisäksi voidaan havaita, että vuosina 1993 ja 1999 pitkäaikaistyöttömien osuus oli selvästi suurin alimmassa desiilissä (taulukko 2).

Opiskelijoiden kohdalla siirtymät ylöspäin ovat yleisempiä kuin siirtymät alaspäin. Vuosina 1990/1991 siirtyminen ylöspäin oli voimakasta. Vuonna 1991 lähes 17 prosenttia opiskelijoista oli noussut kolmen tai useamman desiilin verran edellisestä

Tuloliikkuvuus pienentyi suhteellisesti 1990-luvulla.

vuodesta. Lamassa siirtyminen ylöspäin väheni. Vuosina 1999/2000 on havaittavissa lievää kasvua liikkuvuudessa ylöspäin. Eläkeläisten ja ylempien toimihenkilöiden pysyvyys on selvästi koko väestön arvoja suurempaa, ja se on lisäksi säilynyt vakaana koko tarkasteluperiodin ajan. Alhaisia pysyvyyslukuja saivat maatalousyrittäjät ja muut yrittäjät.

Ikäryhmistä liikkuvuus on suurinta nuorimpien kohdalla. Desiilissä pysy-

Taulukko 1. Sosioekonomisten ryhmien liikkuvuus desiilien välillä paneeleissa 1990/1991, 1993/1994 ja 1999/2000.

Sosioekonominen ryhmä	Nousseet desiililuokassa					Pysyneet diagonaalit	Laskeneet desiililuokassa				
	Summa	> 3	3	2	1		1	2	3	> 3	Summa
Paneeli 1990/1											
Maatalousyrittäjät	26,1	4,0	4,1	6,9	11,1	30,9	18,8	11,1	5,5	7,7	43,0
Muut yrittäjät	29,4	5,4	3,3	7,3	13,4	32,5	14,7	7,4	6,9	9,0	38,1
Ylemmät toimihenkilöt	31,3	1,7	2,8	6,7	20,1	45,5	12,0	5,0	2,0	4,2	23,2
Alemmat toimihenkilöt	32,2	1,6	1,7	6,7	22,2	38,6	16,1	7,6	2,7	2,8	29,2
Työntekijät	32,5	2,5	1,7	6,2	22,1	36,3	17,6	7,6	3,2	2,8	31,2
Opiskelijat	47,4	16,8	10,8	9,7	10,2	42,7	7,5	1,1	1,3	0,0	9,9
Eläkeläiset	37,6	1,6	2,0	8,1	25,9	47,8	8,9	2,5	1,5	1,7	14,6
Pitkäaikaistyöttömät	28,4	3,4	0,8	15,9	8,3	55,0	11,9	0,0	1,9	2,8	16,6
Muut ammatissa toimimattomat	29,9	8,3	5,5	5,2	10,9	58,7	6,1	1,8	0,0	3,5	11,4
Kaikki	32,6	2,6	2,3	6,9	20,7	40,0	14,5	6,3	3,0	3,6	27,5
Paneeli 1993/4											
Maatalousyrittäjät	55,4	10,2	11,3	13,8	20,1	23,6	9,8	6,1	3,4	1,6	21,0
Muut yrittäjät	37,7	5,0	6,2	11,8	14,7	31,0	8,6	6,8	2,9	12,9	31,3
Ylemmät toimihenkilöt	24,8	1,6	1,3	6,2	15,8	47,0	15,3	7,4	2,2	3,2	28,1
Alemmat toimihenkilöt	34,5	3,7	4,0	8,0	18,8	33,9	19,1	8,9	1,6	2,0	31,6
Työntekijät	31,5	3,2	2,8	6,9	18,5	31,9	19,8	8,7	4,8	3,3	36,6
Opiskelijat	33,2	8,3	1,4	3,6	19,9	52,8	8,2	5,5	0,0	0,3	14,0
Eläkeläiset	18,9	2,0	1,9	4,4	10,7	51,9	19,6	5,7	1,5	2,5	29,2
Pitkäaikaistyöttömät	26,1	3,1	2,2	6,5	14,2	39,6	19,7	10,3	2,1	2,2	34,3
Muut ammatissa toimimattomat	31,2	8,6	1,3	7,9	13,5	50,9	2,8	5,2	7,5	2,5	17,9
Kaikki	29,8	3,5	3,2	7,1	16,1	39,3	17,2	7,7	2,7	3,3	30,9
Paneeli 1999/0											
Maatalousyrittäjät	34,6	7,8	5,3	9,0	12,6	33,0	12,7	10,7	3,9	5,0	32,3
Muut yrittäjät	26,9	3,9	4,3	5,5	13,1	41,1	15,7	8,9	2,1	5,3	32,0
Ylemmät toimihenkilöt	27,9	1,2	2,3	7,6	16,8	48,9	17,5	3,2	1,3	1,3	23,3
Alemmat toimihenkilöt	32,7	1,2	4,0	8,5	19,0	39,4	17,4	5,8	2,5	2,3	27,9
Työntekijät	25,7	1,2	2,2	6,0	16,2	42,5	20,7	7,7	1,6	1,9	31,9
Opiskelijat	40,5	7,3	7,2	6,7	19,3	49,2	5,8	4,0	0,1	0,4	10,3
Eläkeläiset	14,5	1,5	1,8	1,9	9,3	56,6	21,0	3,8	2,3	1,8	29,0
Pitkäaikaistyöttömät	29,4	4,1	4,0	7,6	13,8	48,7	15,3	2,3	1,6	2,7	21,9
Muut ammatissa toimimattomat	9,3	4,4	2,9	0,0	2,0	72,7	6,4	9,8	0,0	1,9	18,1
Kaikki	26,0	2,0	3,0	6,1	14,9	46,3	18,1	5,6	1,9	2,2	27,8

Taulukko 2. Pysyvyys alimmassa desiilissä paneelivuosina 1990/1991, 1993/1994 ja 1999/2000.

Sosioekonominen asema	Ensimmäinen desiili			Pysyvyys 1. desiilissä		
	1990	1993	1999	1991	1994	2000
Maatalousyrittäjät	8,6	6,6	3,9	59,5	30,6	40,4
Muut yrittäjät	11,7	10,4	7,5	51,6	37,6	68,4
Ylemmät toimihenkilöt	1,3	1,9	2,4	15,6	73,9	12,8
Alemmat toimihenkilöt	9,3	12,5	6,4	49,5	28,6	62,5
Työntekijät	22,8	14,4	16,1	56,2	41,8	59,5
Opiskelijat	8,2	10,8	14,9	58,9	70,1	54,5
Eläkeläiset	27,4	11,6	14,7	60,7	57,2	71,0
Pitkäaikaistyöttömät	4,7	24,1	23,9	67,4	71,6	67,9
Muut ammatissa toimimattomat	5,9	7,6	10,3	69,2	64,1	87,6
Kaikki	100,0	100,0	100,0	57,6	53,3	64,4

mistä kuvaavat arvot kasvavat tasaisesti iän karttuessa. Siirtyminen ylempään desiiliin on suurta nuorimmassa ikäryhmässä. Erityisen voimakasta se oli paneelissa 1999/2000. Huomattavaa on runsas liikkuminen neljä tai useampia luokkia ylöspäin tässä ryhmässä. Yli 64-vuotiaiden liike ylöspäin on vuosien 1990/1991 jälkeen hiipunut. Koulutusasteryhmistä alempi keskiaste näyttää olevan liikkuvien. Lama koeteli selvimmin perusasteen koulutuksen saaneita, joiden siirtymät alempiin desiililuokkiin olivat yleisempiä kuin siirtymät ylöspäin. Korkeampi koulutusaste näyttäisi liittyvän suurempaan pysyvyyteen samassa desiilissä. Suuralueen tarkastelussa pysyvyys on ollut suurinta Uudellamaalla koko 1990-luvun. Pohjois- ja Väli-Suomessa pysyvyys on kasvanut suhteellisesti voimakkaimmin syvimmästä lamasta vuosituhaten vaihteeseen.

Taulukossa 2 pysyvyyden tarkastelu keskittyy alimpaan desiiliin. Siinä esitetään viitehenkilön sosioekonomisessa asemassa olevien osuus alimmassa desiilissä sekä siinä pysyvyys 1990-luvulla. Kun vielä 1990-luvun alussa eläkeläiset ja työntekijät olivat suurimmat ryhmät alimmassa desiilissä, oli pitkäaikaistyöttömistä (yli kuusi kuukautta työttöminä olleista) laman seurauksena tullut suurin ryhmä tässä desiiliissä. Myös ryhmän pysyvyytluku tässä de-

siilissä oli vuoden 1990 tilannetta suurempi. Viimeisessä paneelissa 1999/2000 pitkäaikaistyöttömien osuus oli edelleen suurin, tosin kuitenkin selvästi vuoden 1993 tilannetta pienempi.

Loppupäätelmät

Artikkelin tavoitteena oli selvittää tuloliikkuvuuden kehitystä 1990-luvulla.

Tällä tiedolla on merkitystä arvioitaessa poikkileikkauseineistoilla saatuja eriarvoisuustuloksia. Tietynä ajankohana tulojakauman ääripäissä olevat kotitaloudet tuskin säilyttävät tämän aseman koko elinkaaren ajan. Siten on syytä olettaa, että pidemmältä ajalta laskettu tulovirta tasoittaa eriarvoisuutta, ja mitä suurempaa tuloliikkuvuus on sitä suurempaa tämä eriarvoisuutta tasoittava vaikutus myös on. Eriarvoisuuden kannalta olennaista pysyvän ja satunnaisen tulon komponenttia ei ole voitu erottaa poikkileikkauseineistossa. Toistetuilla kahden vuoden paneelilla voitiin arvioida liikkuvuuden suuruutta ja muutoksen suuntaa.

Tutkimuksen keskeinen tulos on, että käytettävissä olevien tulojen suhteellisesti mitattu liikkuvuus ei ole ainakaan lisääntynyt 1990-luvulla. Tämä voidaan tulkita siten, että 1990-luvulla pysyvä eriarvoisuus on lisääntynyt eikä elinkaaren huomioon ottaminen muuta olennaisesti poikkileikkauksista saatua kehityskuvaa. Keskimääräiset käytettävissä olevat reaalitytulot saavuttivat vasta vuonna 1997 vuoden 1990 tason ja olivat vuonna 2000 hieman yli 12 prosenttia korkeammat kuin vuon-



Marja Riihelän ja Risto Sullströmin tutkimus osoittaa selvästi, että eriarvoisuus on lisääntynyt. Varsinkin pitkäaikaistyöttömien liikkuvuus ylemmille tulotasoille on vähäistä.

na 1990. Toisin sanoen liikkuvuuden edellytykset ovat hieman parantuneet sitten vuoden 1990.

Tuloliikkuvuuden tarkastelu eri menetelmällä osoitti eroja väestöryhmi- en liikkuvuudessa ja myös suuria muutoksia 1990-luvun aikana. Pitkä- aikaistyöttömät ovat keskeinen väes- töryhmä, jolle muutokset ovat olleet suuria. Heidän osuutensa alimmassa desiilissä kasvoi laman aikana ja on säilynyt korkeana myös nopean ta- louskasvun aikana. Työllistyminen näyttää lisäävän ryhmään kuuluvien tulotasoa suhteellisen vähän. Liikku- vuus näytti olevan suurinta nuorim- missa ikäluokissa. Lama koetteli sel- vimmin perusasteen koulutuksen saa- neita. Suuralueista Uudellamaalla, muussa Etelä-Suomessa ja Pohjois- Suomessa lamanaikainen tuloliikku- vuuden virta alempiin desiileihin oli ylempiin desiileihin siirtymistä voi- makkaampaa. Koko talouden elpyessä Itä-, Väli- ja Pohjois-Suomi pysyvät alueina, joilla siirtyminen alempiin desiileihin on ylempiin siirtymistä suurempaa.

VIITTEET

¹ Ks. J-M. Burniaux & T-T. Dang & D. Fore & M. Förster & M.Mira d'Ercole & H. Oxley (1998), *Income Distribution and Poverty in Selected OECD Countries*. OECD Economics Department Working Papers No. 189.

² Tarkastelussa käsite tuloliikkuvuus vastaa kirjallisuudessa esiintyvää englan- ninkielistä käsitettä 'mobility of income' tai 'income mobility'. Usein liikkuvuus on liitetty palkkatulokäsitteeseen ('mobility of earnings'). Tulonsaajajaksikkönä on yleensä ollut aikuinen henkilö.

³ Ks. A.B. Atkinson & F. Bourguignon & C. Morrisson (1992), *Empirical Studies of Earnings Mobility*. Paris: Har- wood Academic Publishers.

⁴ Tuloliikkuvuuden mittareista ks. tar- kemmin M. Riihelä & R. Sullström (2002), "Käytettävissä olevien tulojen liikkuvuus vuosina 1990–1999", VATT- keskustelualoitteita 270.

⁵ A.F. Shorrocks (1978), "Income Inequality and Income Mobility", *Journal of Economic Theory*, 19, 376–393.