

Viime vuonna alkanut taantuma on vaikuttanut työllisyyteen vain vähän. Selvimmin vaikutukset ovat näkyneet tehdyissä työtunneissa, lomautusten määrässä ja nuorisotyöttömyydessä.

# Taantumana merkkejä työmarkkinoilla?

Ulla Hämäläinen  
Nuorempi tutkija  
Palkansaajien tutkimuslaitos  
Merja Kauhanen  
Vanhempi tutkija  
Palkansaajien tutkimuslaitos

Suomen bruttokansantuotteen kasvu hidastui selvästi viime vuonna vain 0,7 prosenttiin sen oltua vielä vuotta aiemmin 5,6 prosenttia. Kasvun hiipuminen johtui ensisijaisesti heikentyneestä kansainvälisestä kysynnästä ja sitä kautta viennin romahtamisesta. Työmarkkinat sopeutuvat tuotannon vaihteluihin yleensä viiveellä. Tuotannon kasvun hidastuminen näkyi työllisyyden (kausivaihteluista tasoitettuna) kasvun hidastumisena viime vuoden loppupuoliskolla muttei kuitenkaan



Ulla Hämäläinen ja Merja Kauhanen kirjoittavat viimeaikaisesta työllisyyskehityksestä.

vielä työllisyyden laskuna. Koska myös työvoiman tarjonta vielä kasvoi, työvoiman kysynnän kasvun hidastuminen näkyi sekä työttömien määrän että työttömyysasteen kääntymisenä hienoiseen nousuun viime vuoden heinäkuusta lähtien.

## Kasvun hiipuminen on näkynyt tehdyissä työtunneissa ja lomautuksissa

Yritysten hyvä kannattavuus ja odotukset laskusuhdanteen jäämisestä lyhyeksi ovat toistaiseksi hillinneet laajamittaisia irtisanomisia niilläkin aloilla, joilla tuotanto on supistunut voimakkaaimmin. Yritykset ovat olleet valmiita tinkimään kannattavuudestaan pitääkseen kiinni osaavasta työvoimasta. Tuotan-

non supistuminen on lisäksi ollut hyvin pitkälti vientijoh-teista. Etupäässä kotimaiseen kysyntään nojaavan palvelusektorin työllisyys ei ole vielä osoittanut merkkejä kääntymisestä laskuun. Osoituksena tästä on se, että työllisyys kasvoi vielä viime vuoden aikana 32 000 työllisellä ja työttömyysaste laski 0,7 prosenttiyksikö-lä 9,1 prosenttiin.

Työpanoksen sopeutuminen kysynnän muutoksiin on näkynyt irtisanomisia voimakkaammin tehtyjen työtuntien vähenemisenä ja lomautusten määrän kasvuna. Kaikkien työllisten tekemien työtuntien määrä jatkoi laskuaan viime vuoden aikana, ja palkansaajien tekemien työtuntien

kasvu pysähtyi viime vuoden heinäkuussa. Vuosikeskiarvolla mitattuna

palkansaajien tekemät työtunnit kasvoivat vielä viime vuoden aikana 0,8 prosenttia vuoteen 2000 verrattuna. Teollisuudessa palkansaajien määrä kasvoi viime vuonna vielä noin prosentilla, mutta heidän tekemänsä työtunnit supistuivat yhden prosentin. Palkansaajien tekemät työtunnit supistuivat viime vuonna eniten talonrakentamisessa (noin -30 %) ja tietoliikenteessä (noin -7 %), kun samanaikaisesti työllisten määrä supistui näillä aloilla kuusi ja neljä prosenttia.

Lomautukset lisääntyivät viime vuoden loppua kohden. Taulukossa 1 on esitetty lomautettujen määriä toimialoittain tämän vuoden kahden ensimmäisen kuukauden keskiarvoina, ja tilannetta on verrattu vuoden takaiseen tilanteeseen. Eniten lomautettuja on tällä hetkellä rakentamisessa ja metalliteollisuudessa. Vuoden takaiseen tilanteeseen verrattuna lomautusten määrä on kasvanut selvästi eniten metalliteollisuudessa.

Viime vuonna teollisuuden toimialoista tuotanto supistui eniten sähköteknisessä teollisuudessa ja metsäteollisuudessa. Sähköteknisessä teollisuudessa tapahtuikin irtisanomisia, mutta teleliikenne pois lukien sähköteknisen teollisuuden työllisyys kasvoi vielä verrattuna edelliseen vuoteen. Työllisten määrä on myös alkuvuodesta 2002 ollut korkeammalla tasolla kuin viime

**Taulukko 1. Lomautettujen määrät erällä toimialoilla**

Toimiala	Lomautettujen määrä	
	Tammi-helmikuu 2001	Tammi-helmikuu 2002
Teollisuus yhteensä	1 618	2 634
Tekstiili- ja vaateteollisuus	161	150
Metsäteollisuus	376	480
Metalliteollisuus	599	1 390
Rakentaminen	2 674	3259
Kauppa, liikenne ja rahoitus	593	794
Palvelukset	863	1 044
<b>Yhteensä</b>	<b>12 642</b>	<b>16 925</b>

Lähde: Työministeriö

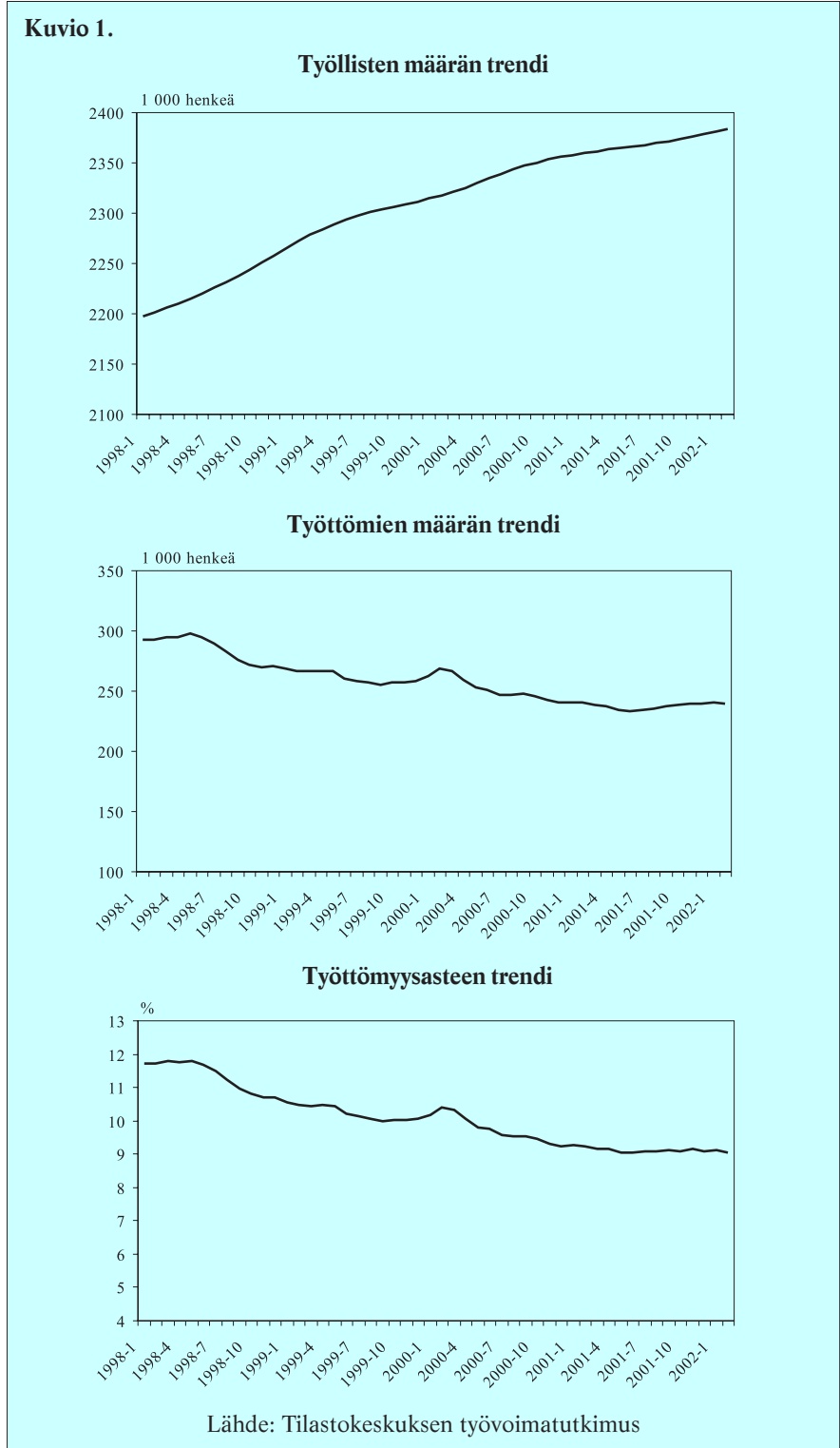
vuonna. Teleliikenteessä työllisten määrä näyttää jatkavan vuonna 2001 alkanutta laskuaan. Metallituoteteollisuudessa työllisten kausitasoitettu määrä kääntyi laskuun. Alkuvuonna metallituoteteollisuus on työllistänyt vähemmän kuin viime vuonna. Kone- ja laitteollisuudessa työllisten määrän kasvu on vielä jatkunut.

Viime vuonna työllisten määrä supistui maa- ja metsätaloussektorin ohella eniten rakentamisessa johtuen asuinrakentamisen vaikeudesta, vaikka samaan aikaan työllisten määrä kasvoikin maa- ja vesirakentamisessa. Asuinrakentamisessa työllisten määrän lasku näyttäisi trendisarjan mukaan pysähtyneen loppuvuodesta. Alkuvuonna 2002 työllisten määrä talonrakentamisessa on ollut hieman suurempi verrattuna edelliseen vuoteen.

Voimakkain vaikutus työllisten määrän nousuun oli viime vuonna liike-elämää palvelevien toimintojen ja julkisten palveluiden kasvulla. Työllisten määrä kasvoi julkisissa palveluissa 18 000:lla ja liike-elämää palvelevissa toiminnoissa noin 13 000:lla. Alkuvuodesta 2002 julkisten palvelujen työllisten määrä on ollut keskimäärin 13 000 suurempi kuin vuotta aikaisemmin. Liike-elämän palveluiden kasvu ei ole jatkunut yhtä voimakkaana kuin viime vuonna, mutta kasvu on ollut kuitenkin kohtuullista: alkuvuodesta alan työllisten määrä on ollut 7000 suurempi verrattuna viime vuoteen.

## Nuorisotyöttömyys kääntyi nousuun...

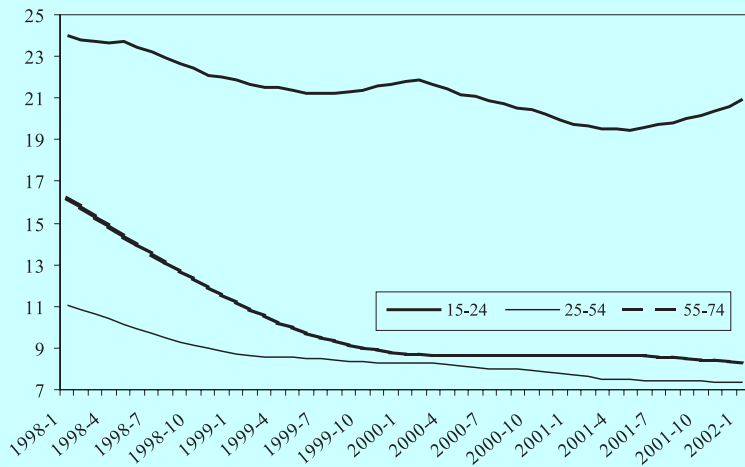
Suhdannekaanteet kohdistuvat eri ikäryhmiin eri tavalla. Taantuman alussa yritykset reagoivat muuttuneeseen kysyntätilanteeseen vähentämällä uuden henkilöstön rekrytointia ja jättämällä määräaikaiset työsuhteet uusimatta. Jos kysynnän heikkeneminen jää lyhytaikaiseksi ja tämäntyyppiset pienet korjausliikkeet osoittautuvat riittäviksi, muutokset näkyvät vain nuorimpien ikäluokkien työttömyys-



kehityksessä. Vasta pitkittyessään taantuma johtaa irtisanomisiin. Tämä lisää myös muiden ikäluokkien työttömyyttä.

Kuviossa 2 nähdään, että taantuma alkoi vaikuttaa ikäryhmittäisiin työttömyysasteisiin vuoden 2001 puolivälissä. Koska yritysten kannattavuus on

**Kuvio 2. Työttömyysasteen trendi ikäryhmittäin**



Lähde: Tilastokeskuksen Työvoimatutkimus

viime vuosina ollut hyvä, irtisanomiset ovat olleet maltillisia. Kuten odottaa saattaa tämä on näkynyt koho-neena työttömyysasteena vain nuorten kohdalla. Muiden ikäryhmien työttömyysasteet ovat jatkaneet laskuaan. Ikäryhmittäisten työttömyysasteiden liikkuminen eri suuntiin on suhdan-ekäänneelle ominainen ilmiö. Vastaa-va ilmiö havaitaan myös silloin, kun taloudessa tapahtuu käänne positiivi-seen suuntaan. Yritysten varovainen-kin optimismi heijastuu ensimmäise-nä nuorten rekrytointien käynnistymi-senä ja uusien, usein määräaikaiksiksi solmittujen työsopimusten lisääntymi-senä.

### ...mutta mitä tapahtuukaan ikääntyvien työttömyydelle?

Lähempi ikäryhmittäinen tarkastelu osoittaa, että ikääntyneiden 55–64-vuotiaiden asema työmarkkinoilla on kohentunut huomattavasti muutaman viime vuoden aikana. Ikääntyneiden työvoimaosuus kasvoi vuosien 1997 ja 2001 välisenä aikana yli 8 %-yksikköä. Vastaavana ajanjaksona 25–54-vuotiaiden työvoimaosuus nousi vajaan pro-

senttiyksikön. Ikääntyneiden kohdalla taantumun tulo ei siis ole merkinnyt käännettä työllisyyskehityksessä. Väestöön suhteutettu työllisten määrä on jatkanut kasvuaan vielä vuoden 2002 alun tietojen perusteella. Ikääntyneitä työllisiä oli keskimäärin 33 400 enemmän tammi-helmikuussa 2002 kuin vastaavana aikana vuotta aiemmin. Suurin osa tästä muutoksesta oli seurausta väestön kasvusta ikääntyneiden ryhmässä. Työllisten osuus väestöstä kasvoi taantumavaihees-sakin 3,2%-yksikköä.<sup>1</sup> Ikääntyneet ovatkin ensimmäinen ikäryhmä, jonka työllisyysaste on noussut yli lamaa edeltäneen tason.

Mikä selittää ikääntyneiden hyvää työllisyyskehitystä? Vastauksia on useita. Ensinnäkin ikääntyneiden työllisyyden on laman jälkeen kiinnitetty paljon huomiota, ja keskustelu ikärasismista on ollut vilkasta. Kansallisen ikäohjelman tavoitteena on ollut nostaa eläkkeelle jäämisen ikää. Tämän lisäksi yksilölliselle varhaiseläkkeelle ja varsinaiselle työkyvyttömyys-eläkkeelle jäävien osuus 55–

*Julkiset palvelut ja liike-elämää palvelevat toiminnot ovat ylläpitäneet työllisyyden kasvua.*

59-vuotiaista pieneni koko 1990-luvun ajan. Myös osa-aikaeläkkeen suosio on kasvanut viime vuosina. Keskimääräinen eläkkeellesiirtymisikä onkin noussut 57 vuodesta 59 vuoteen viimeisten neljän vuoden aikana.

Ikääntyneiden nopeasti kohentuneelle työllisyyskehitykselle löytyy myös ns. kohorttiselitys. Kun työllisyyttä tarkastellaan 5-vuotisikäryhmittäin ajassa, henkilöt kussakin ikäluokassa eivät ole vuodesta toiseen samoja. Viidessä vuodessa koko ikäryhmän väestö vaihtuu. Henkilöiden mukana vaihtuvat ryhmän koulutustaso, työhistoria ja ennen kaikkea työttömyyshistoria. Tämä voi näkyä ikäryhmäkohtaisten työttömyysasteiden muutoksena, vaikka tietynä vuonna syntyneiden henkilöiden työttömyys pysyisikin samana.

Taulukko 2 (seuraavalla sivulla) esittää kaksi tapaa kuvata ikääntyneiden työttömyyttä.<sup>2</sup> Ensimmäisenä on esitetty tavanomainen keino tarkastella ikääntyvien työttömyyttä, ja se perustuu 5-vuotisikäryhmiin. Taulukkoon on merkitty tummennetulla ne kaksi ikäluokkaa, jotka yleensä ovat virallisissa tilastoissa mukana. Taulukosta nähdään, että työttömien osuus kyseisten ikäryhmien väestöstä on laskenut.

Taulukon 2 alaosassa on esitetty joidenkin syntymävuosikohorttien eli samoina vuosina syntyneiden työttömi-

nen osuus väestöstä 1997–2000. Siitä havaitaan, etteivät työttömyysasteet ikäkohorttien sisällä laske-neetkaan.<sup>3</sup> Vuonna 2000 havaittava lasku kahdella viimeisellä rivillä oli seurausta ryhmän vanhimpien ikäluokkien siirtymisestä eläkkeelle niiden täytettyä 60 vuotta. Syntymävuosikohorttien tarkastelun perusteella ei voida sanoa, että ikääntyvien ikäluokkien työttömyyskehitys olisi ollut edellä kuvatulla tavalla positiivinen.<sup>4</sup>

Ero ikäryhmittäisen ja syntymävuoden mukaisen tarkastelun välillä liittyy sekä puhtaaseen kohorttivaikutuksen että suuren shokin eli laman ajoittu-

nen osuus väestöstä 1997–2000. Siitä havaitaan, etteivät työttömyysasteet ikäkohorttien sisällä laske-neetkaan.<sup>3</sup> Vuonna 2000 havaittava lasku kahdella viimeisellä rivillä oli seurausta ryhmän vanhimpien ikäluokkien siirtymisestä eläkkeelle niiden täytettyä 60 vuotta. Syntymävuosikohorttien tarkastelun perusteella ei voida sanoa, että ikääntyvien ikäluokkien työttömyyskehitys olisi ollut edellä kuvatulla tavalla positiivinen.<sup>4</sup>



*Ulla Hämäläisen ja Merja Kauhasen mielestä melko suotuisa työllisyyskehitys ei ole yllättävää, kun otetaan huomioon nykyisen taantuman luonne ja yritysten hyvä kannattavuus.*

miseen eri ikävaiheisiin eri vuosina syntyneillä henkilöillä. Puhdas kohorttivaikutus tarkoittaa sitä, että henkilöiden koulutustaso ja työvoimaan osallistumisen perinne ovat erilaisia eri vuosina syntyneillä henkilöillä. Mitä nuoremista ikäryhmistä on kysymys, sitä korkeampi on väestön koulutustaso ja sitä yleisempää on naisten työvoimaan osallistuminen. Näin lyhyessä tarkastelussa kohorttivaikutukset ovat pieniä mutteivät mitenkään olemattomia. 55–59-vuotiaiden tausta on vuoden 2000 tiedoissa jo aika lailla erilainen kuin vuoden 1997 tiedoissa.

Laman ajoittumisen merkitys ikäkohorteittain puolestaan havaitaan, kun tarkastellaan esimerkiksi nyt 55–59-vuotiaita henkilöitä. He kuuluivat laman aikaan ikäryhmiin, joilla työttömyys sattui kohdalle harvemmin kuin heitä iäkkäämmillä henkilöillä. Useat nyt 55–59-vuotiaat selvisivät yli laman ilman, että työttömyysongelma tuolloin kosketti heitä. Jos laman yli selvisi työllisenä, on epätodennäköistä, että henkilö olisi ajautunut työttömäksi 1990-luvun jälkipuoliskon noususuhdanteessa.

Tämän tarkastelun perusteella voidaan väittää, että työttömyydestä työl-

lisyyteen siirtyminen ei ole lisääntynyt ikääntyneillä henkilöillä. Tavanomaisissa ikäryhmätarkasteluissa nyt havaittava positiivinen työllisyyskehitys ei siis merkitse sitä, että kerran työttömyyteen ajautuneet ikääntyneet olisivat työllistyneet viime aikoina hyvin. Sen sijaan se merkitsee sitä, että työttömyyteen ei enää ajaudu ikääntyneitä samal-

la tavalla kuin 1990-luvun alkupuoliskolla. Uudet ikääntyneiden ryhmät ovat olleet edeltäjiään onnekkampia työmarkkinoilla.

## VIITTEET

<sup>1</sup> Vertailussa ovat mukana tammi-helmikuu 2001 ja 2002.

<sup>2</sup> Tiedot perustuvat Helka Hytin artikkelissa 'Väestö ikääntyy – tarvitsevatko ikääntyneet työttömät erityisturvaa' esitettyyn taulukkoon. Artikkelin on julkaistu teoksessa 'Muuttuva työ ja eläketurva', Eläketurvakeskus, Tutkimuksia 2001:1. Hytin luvut perustuvat Työministeriön työttömyystilastoihin.

<sup>3</sup> Samat luvut havaitaan luonnollisesti myös taulukon yläosan diagonaaleilla. Esimerkiksi syntymävuosikohorttien 1943–47 työttömien väestöosuudet löytyvät taulukon yläosan ruuduista (50–54, 1997), (51–55, 1998), (52–56, 1999) ja (53–57, 2000).

<sup>4</sup> Tilastokeskuksen määritelmän mukainen työttömyysaste ei ole kasvanut edellä olevan taulukon osoittamalla tavalla ikäryhmissä 50–54 ja 55–59. Tähän on syytä Tilastokeskuksen erilainen työttömyyden määritelmä, jossa työttömiksi kirjautuvat vain henkilöt, jotka ilmoittavat hakevansa työtä aktiivisesti.

**Taulukko 2. Työttömien väestöosuus ikäryhmittäin ja ikäkohorteittain**

Ikäluokka	1997	1998	1999	2000
<b>50–54</b>	<b>10,8</b>	<b>9,6</b>	<b>9,4</b>	<b>8,9</b>
51–55	12,1	10,5	9,6	8,9
52–56	13,7	12,2	11,0	9,7
53–57	16,3	14,3	13,1	11,3
54–58	18,7	17,2	15,4	13,7
<b>55–59</b>	<b>20,8</b>	<b>20,0</b>	<b>18,7</b>	<b>16,4</b>
Syntymävuosi	1997	1998	1999	2000
1943–47	10,8	10,5	11,0	11,3
1942–46	12,1	12,2	13,1	13,7
1941–45	13,7	14,3	15,4	16,4
1940–44	16,3	17,2	18,7	16,1
1939–43	18,7	20,0	18,8	14,6

Lähde: Helka Hytti (2001); ks. loppuviitteet 3 ja 4.