

# Mistä johtuu ammatillisen järjestäytymisen lasku?

Suomen korkea ja nouseva järjestäytymisaste kääntyi laskuun 1990-luvun laman jälkeen.

Mitkä tekijät ovat alentaneet ammattiliittoihin kuuluvien osuutta palkansaajista?

Petri Böckerman  
Vanhempi tutkija  
Palkansaajien tutkimuslaitos  
petri.bockerman@labour.fi

Roope Uusitalo  
Tutkimuskoordinaattori  
Palkansaajien tutkimuslaitos  
roope.uusitalo@labour.fi

Palkansaajien järjestäytymisasteen pitkään jatkunut nousu päättyi Suomessa 1990-luvulla. Ammatillisen järjestäytymisen lakipiste saavutettiin vuonna 1993. Tuolloin lähes 85 prosenttia kaikista palkansaajista kuului ammattiyhdistysliikkeeseen. Laman päättymisen jälkeen järjestäytymisaste on alentunut yli kymmenellä prosenttiyksiköllä. Järjestäytymisasteen lasku Suomessa 12 viime vuoden aikana on ollut samaa suuruusluokkaa kuin pääministeri Thatcherin aikaan 1980-luvulla tapah-

tunut muutos Isossa-Britanniassa. Palkansaajien järjestäytymisaste on Suomessa silti yhä kansainvälisesti verrattuna varsin korkea.

Järjestäytymisasteen muutosta on selitetty mm. työvoiman ja työpaikkojen rakenteessa tapahtuneilla muutoksilla. Myös työttömyyden aleneminen 1990-luvun puolivälin jälkeen on voinut vähentää kiinnostusta liittyä ammattiliittoon. Suuri muutos on ollut myös ammattiliitoista riippumattoman työttömyyksen syntyminen vuonna 1992.



Roope Uusitalo ja Petri Böckerman ovat tutkineet palkansaaajien kuulumista ammattiliittoihin Palkansaaajasäätiön rahoittamassa hankkeessa, jonka tuloksia selostetaan yksityiskohtaisemmin Palkansaaajien tutkimuslaitoksen työpaperissa "Union Membership and the Erosion of the Ghent System: Lessons from Finland".

Tähän Loimaan kassana tunnettuun Yleiseen työttömyyskassaan kuului vuoden 2004 lopussa 240 000 jäsentä, ja se on nykyään suurin yksittäinen työttömyyskassa. Tässä artikkelissa erittelemme järjestäytymisasteen laskun syitä ja arvioimme, mikä osa siitä voidaan selittää työvoiman koostumuksen ja työllisyysilanteen muutoksilla.

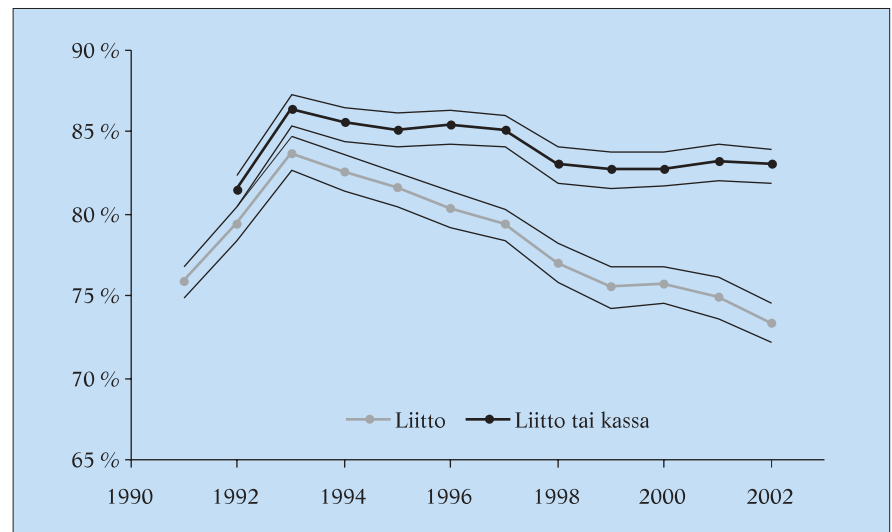
## Tutkimusaineisto

Empiirinen analyysimme perustuu Tilastokeskuksen tulonjakotilaston aineistoon, jossa ammattiliittojen jäsenyyttä on kysytty vuodesta 1991 lähtien. Aineistossa on vuodesta 1992 alkaen tieto myös kuulumisesta pelkkään työttömyyskassaan. Useimmiten tämä vastaa kuulumista ns. Loimaan kassaan.

Tilastokeskuksen tulonjakotilastoa varten haastatellaan vuosittain noin 25 000 henkilöä. Sama kotitalous on haastattelussa mukana kahtena peräkkäisenä vuotena, ja puolet otoksesta korvataan vuosittain uudella vastaajajoukolla. Haastattelutietoja täydennetään eri rekistereistä kerätyillä tiedoil-

la. Tieto ammattiyhdistyksen jäsenyydestä perustuu kuitenkin haastattelu- vastauksiin. Aineistossa on myös verotusrekisteriin perustuva tieto jäsenmaksuista tehdyistä verovähennyksistä, mutta tämä tieto ei erittele pelk-

Kuvio 1. Palkansaaajien kuuluminen ammattiliittoihin ja pelkkään työttömyyskassaan. Piste-estimaattien ympärille on piirretty 95 prosentin luottamusvälit.



Lähde: Tilastokeskuksen tulonjakotilasto.

kään työttömyyskassaan kuuluvia ammattiliittojen jäsenistä. Lisäksi rekisteritieto koskee koko vuoden aikana maksettuja jäsenmaksuja, kun haastattelutieto taas perustuu tilanteeseen haastatteluhetkellä. Näistä syistä jäsenmaksuihin perustuva laskelma yliarvioisi jonkun verran ammattiliittojen jäsenmäärää. Haastattelutietoihin perustuva tulonjakotilaston antama kuva ammatillisen järjestäytymisen muutoksista on sen sijaan hyvin samanlainen kuin mitä saadaan Työministeriön työolobarometrin tai Tilastokeskuksen työvoimatutkimuksen perusteella.

Tulonjakotilaston etu on, että siinä on myös lukuisia taustamuuttujia, joiden avulla voidaan selittää kuulumista ammattiliittoon. Aineisto sisältää tietoja mm. vastaajien iästä, sukupuolesta, tuloista, koulutustasosta, toimialasta ja työmarkkina-asemasta. Rajaudumme tässä artikkelissa palkansaaajiin ja jätämme tarkastelusta pois mm. yrittäjät, opiskelijat ja eläkeläiset.

## Keskeiset tulokset

Kuviossa 1 on esitetty ammattiliittoihin kuuluvien osuus kaikista palkan-

Taulukko 1.  
Ammatillinen järjestäytymisaste ja kuuluminen pelkkään työttömyyskassaan eri palkansaajaryhmissä (%).

|  | Ammattiliitto: |      |      | Työttömyyskassa: |      |      |
|--|----------------|------|------|------------------|------|------|
|  | 1991           | 1995 | 2000 | 1992             | 1995 | 2000 |
| <u>Sukupuoli</u>                           |                |      |      |                  |      |      |
| Nainen                                     | 79             | 83   | 80   | 2                | 3    | 6    |
| Mies                                       | 72             | 80   | 72   | 2                | 4    | 8    |
| <u>Ikä</u>                                 |                |      |      |                  |      |      |
| 15–24                                      | 53             | 62   | 46   | 1                | 3    | 4    |
| 25–34                                      | 74             | 78   | 70   | 2                | 3    | 8    |
| 35–44                                      | 81             | 84   | 79   | 2                | 4    | 8    |
| 45–54                                      | 82             | 86   | 83   | 2                | 4    | 7    |
| 55–64                                      | 77             | 82   | 85   | 2                | 3    | 5    |
| <u>Koulutustaso</u>                        |                |      |      |                  |      |      |
| Matala                                     | 73             | 81   | 74   | 1                | 3    | 7    |
| Keski                                      | 77             | 81   | 75   | 2                | 4    | 7    |
| Korkea                                     | 82             | 84   | 82   | 2                | 4    | 5    |
| <u>Palkka</u>                              |                |      |      |                  |      |      |
| Alin neljännes                             | 66             | 70   | 62   | 1                | 3    | 5    |
| Toiseksi alin                              | 81             | 87   | 81   | 1                | 4    | 6    |
| Toiseksi ylin                              | 81             | 87   | 81   | 2                | 4    | 7    |
| Ylin neljännes                             | 77             | 82   | 78   | 4                | 6    | 10   |
| <u>Työsopimus</u>                          |                |      |      |                  |      |      |
| Pysyvä/jatkuva                             | .              | .    | 77   | .                | .    | 8    |
| Määräaikainen                              | .              | .    | 70   | .                | .    | 4    |
| <u>Pääsektori</u>                          |                |      |      |                  |      |      |
| Yksityinen                                 | 72             | 77   | 70   | 3                | 5    | 10   |
| Julkinen                                   | 85             | 90   | 89   | 1                | 1    | 2    |
| Kolmas sektori                             | 65             | 76   | 81   | 1                | 3    | 4    |
| <u>Toimiala</u>                            |                |      |      |                  |      |      |
| Maa- ja metsätalous                        | 64             | 74   | 69   | 1                | 1    | 7    |
| Teollisuus                                 | 80             | 85   | 82   | 2                | 4    | 6    |
| Energia ja vesihuolto                      | 88             | 87   | 89   | 1                | 2    | 5    |
| Rakentaminen                               | 75             | 81   | 72   | 2                | 5    | 9    |
| Kauppa                                     | 62             | 67   | 56   | 4                | 7    | 16   |
| Hotelli- ja ravintoala                     | 63             | 68   | 60   | 2                | 6    | 11   |
| Kuljetus                                   | 74             | 74   | 69   | 2                | 4    | 9    |
| Tietoliikenne                              | 87             | 90   | 82   | 1                | 1    | 5    |
| Rahoitus ja vakuutus                       | 76             | 85   | 71   | 4                | 5    | 12   |
| Muut yksityiset palvelut                   | 56             | 69   | 60   | 4                | 8    | 10   |
| Julkinen hallinto                          | 86             | 91   | 87   | 1                | 1    | 5    |
| Koulutus ja T&K                            | 84             | 85   | 86   | 2                | 1    | 2    |
| Terveydenhuolto ja sosiaalipalvelut        | 86             | 90   | 89   | 4                | 1    | 2    |
| Muut julkiset ja henkilökohtaiset palvelut | 63             | 76   | 71   | 1                | 4    | 6    |
| <u>Alueet</u>                              |                |      |      |                  |      |      |
| Etelä                                      | 70             | 77   | 69   | 3                | 5    | 10   |
| Länsi                                      | 81             | 87   | 82   | 1                | 2    | 3    |
| Itä  | 82             | 89   | 85   | 1                | 2    | 5    |
| Pohjoinen                                  | 85             | 87   | 85   | 0                | 1    | 3    |

Lähde: Tilastokeskuksen tulonjakotilasto.

saajista vuosina 1991–2002, ja siinä näkyy myös työttömyyskassoihin kuuluvien osuus. Kuvion mukaan järjestäytymisaste kasvoi nopeasti 1990-luvun alussa. Vuoden 1993 jälkeen palkansaajien järjestäytymisaste on laskeutunut joka vuosi vuotta 2000 lukuun ottamatta. Yhteensä järjestäytymisaste on alentunut vuoden 1993 jälkeen yli kymmenellä prosenttiyksiköllä. Työttömyyskassoihin kuuluvien osuus on laskeutunut ainoastaan muutamalla prosenttiyksiköllä. Kasvava ero työttömyyskassojen ja ammattiliittojen jäsenmäärän välillä selittyy käytännössä melkein kokonaan ammattiliitoista riippumattoman Loimaan kassan jäsenmäärän vahvalla kasvulla.

Taulukossa 1 on kuvattu järjestäytymisasteen kehitystä eri palkansaajaryhmissä. Naiset kuuluvat miehiä useammin ammattiliittoihin, ja järjestäytymisaste on myös keskimääräistä korkeampi julkisella sektorilla ja korkeasti koulutettujen keskuudessa. Vähiten ammattiliittoihin kuuluvat nuoret, yksityisten palvelualueiden työntekijät, määräaikaisessa työsuhteessa olevat, pienituloiset ja Etelä-Suomessa asuvat. Pelkkään työttömyyskassaan kuulumisen on yleisintä yksityisillä palvelualueilla. Myös Etelä-Suomessa asuvat ja suurituloiset ovat muita useammin pelkän työttömyyskassan jäseniä.<sup>1</sup>

Tulonjakotilaston avulla voidaan tarkastella myös palkansaajien liittymisiä ammattiliittoihin ja eroamisia niistä, koska aineistossa on tietoja samoista henkilöistä kahtena peräkkäisenä vuotena. Liittymisten ja eroamisten kokonaismäärät ovat yllättävän suuria verrattuna ammatillisen järjestäytymisen nettomuutokseen. Toisin sanoen palkansaajien edestakainen liike ammat-

<sup>1</sup> Kokonaan ansiosidonnaisen työttömyysturvan ulkopuolella ovat todennäköisimmin nuoret, heikosti koulutetut ja osa-aikaiset työntekijät eli henkilöt, joilla on keskimääräistä huomattavasti korkeampi työttömyysriski. Tämä kielii siitä, että henkilökohtainen työttömyysriski ei ole välttämättä ainakaan tärkein tekijä, joka ohjaa ihmisten valintoja heidän päättäessään liittymisestä ammattiliittoon tai pelkkään työttömyyskassaan.

tiliiton jäsenyyteen ja sieltä pois on tavallista. Esimerkiksi vuosina 1995–2002 runsaat 150 000 palkansaajaa vuosittain erosi ammattiliitoista ja toisaalta liittyi niihin. Jäsenmäärän nettomuutos oli lähellä nolaa.

Keskeinen teema ammatillista järjestäytymistä koskevassa viimeaikaisessa kirjallisuudessa on ollut se, missä määrin järjestäytymisasteen muutoksia voidaan selittää työvoiman tai työpaikkojen rakenteessa, makrotaloudellisessa ympäristössä ja lainsäädännössä tapahtuneilla muutoksilla (esim. Schnaber 2003).

Suomessa voisi olettaa, että esimerkiksi sellaiset tekijät kuin julkisen sektorin koon muutos, elinkeinorakenteen palveluvaltaistuminen, koulutustason kohoaminen, määräaikaisten työsuhteiden yleistyminen, työttömyysriskin kasvu tai vaikkapa työpaikkojen koon muutos olisivat vaikuttaneet ammattiliittojen suosion laskuun.

*Ammattiliitoista riippumaton Loinmaan kassa on vienyt jäseniä ammattiliitoilta.*

Olemme arvioineet näiden rakenteellisten tekijöiden vaikutusta estimoimalla vuosien 1991–2000 tulonjakotilaston aineistosta mallin, jossa ammattiliittoihin ja kassaan kuulumista selitetiin työntekijöiden sukupuolella, iällä, koulutuksella, lasten määrällä, toimialalla, osa-aikaisuudella, asuinlänillä ja työttömyysriskillä. Malli on yksinkertainen todennäköisyysmalli, ja sen tu-

loksia on kuvattu tarkemmin Palkansaajien tutkimuslaitoksen julkaisusarjassa ilmestyneessä englanninkielisessä työpaperissa (Böckerman ja Uusitalo 2005). Kaikki nämä tekijät selittävät yhdessä ainoastaan noin nel-

jänneksen järjestäytymisasteen laskusta. Monet näistä rakennetekijöistä ovat itse asiassa muuttuneet tavalla, jonka tulisi johtaa järjestäytymisasteen kasvuun. Esimerkiksi suomalaisten keskimääräisen koulutustason rivakalla paranemisella pitäisi olla taulukon 1

lukujen perusteella positiivinen vaikutus järjestäytymisasteeseen. Harvoja järjestäytymisasteen laskua selittäviä tekijöitä ovat julkisen sektorin osuuden pieneneminen ja yksityisen palvelusektorin osuuden kasvu.

Hyviä selityksiä järjestäytymisasteen laskulle on muualtakin vaikea löytää. Esimerkiksi määräaikaisten työsuhteiden yleistyminen alentaa järjestäytymisastetta, mutta 1990-luvulla tapahtunut muutos määräaikaaisessa työsuhteessa olevien osuudessa ei riitä selittämään kuin murto-osan järjestäytymisasteen laskusta. Lisäksi on syytä huomata, että määräaikaisten työsuhteiden osuus kaikista työsuhteista on laskenut vuodesta 1997 lähtien, mutta samaan aikaan järjestäytymisasteen aleneminen on jatkunut. Selitykseksi ei kelpaa edes työllisyyden muutos siten, että laman aikana työssä olisi ollut ammattiliittoihin kuuluvien ydinjoukko ja työllisyyden parantuessa työelämään tulisi enemmän ammattiliittoihin kuulumattomia. Järjestäytymisasteen muutos on näet hyvin saman-

## Taulukko 2.

*Palkansaajien ammatillinen järjestäytymisaste eräissä maissa vuosina 1961–2000. Taulukossa raportoidut luvut ovat kymmenen vuoden keskiarvoja.*

|                            | 1961/1970 | 1971/1980 | 1981/1990 | 1991/2000 | Maksimiarvo | Maksimiarvon vuosi |
|----------------------------|-----------|-----------|-----------|-----------|-------------|--------------------|
| <b>Ghent -maat:</b>        |           |           |           |           |             |                    |
| Ruotsi                     | 66.4      | 73.4      | 81.5      | 85.9      | 88.6        | 1998               |
| Suomi                      | 40        | 64.5      | 70.2      | 77.2      | 79.6        | 1995               |
| Tanska                     | 61.3      | 69.1      | 76.8      | 76.6      | 79.5        | 1994               |
| Keskiarvo                  | 55.9      | 69.0      | 76.2      | 79.9      | 82.6        | 1996               |
| <b>Eräitä muita maita:</b> |           |           |           |           |             |                    |
| Hollanti                   | 39.1      | 36.6      | 27.7      | 24.5      | 41.7        | 1960               |
| Italia                     | 28        | 46.9      | 43        | 38.7      | 50.5        | 1976               |
| Iso-Britannia              | 40.9      | 47.6      | 40.8      | 32.5      | 50.1        | 1979               |
| Itävalta                   | 58.3      | 52.7      | 50.4      | 40.6      | 60          | 1960               |
| Japani                     | 34.1      | 32.5      | 27.5      | 23.3      | 34.8        | 1964               |
| Norja                      | 51.5      | 52.1      | 55.5      | 54.8      | 56.4        | 1990               |
| Ranska                     | 20.1      | 21        | 13.8      | 10.5      | 22.2        | 1969               |
| Saksa                      | 32.9      | 34.1      | 33.9      | 29.1      | 35.9        | 1991               |
| Sveitsi                    | 33.5      | 31.1      | 27.9      | 23.2      | 37          | 1960               |
| Yhdysvallat                | 26.9      | 22.9      | 18.2      | 14.8      | 29.4        | 1960               |
| Keskiarvo                  | 36.3      | 37.3      | 33.3      | 28.7      | 41.2        | 1970               |

Lähde: Lesch, 2004.



*Ammattiliittoihin kuuluvien osuus palkansaaajista on laskenut vuodesta 1993 alkaen. Roope Uusitalo ja Petri Böckerman eivät näe merkkejä suunnanmuutoksesta.*

kaltainen, vaikka työssä olevien sijaan tarkasteltaisiin järjestäytymisasteen muutoksia koko työikäisessä väestössä.

Ainoa jäljelle jäävä selitys järjestäytymisasteen laskulle onkin ammattiliittoa riippumattoman Yleisen työttömyyskassan synty vuonna 1992. Ansiosidonnainen työttömyysturva on tärkeimpiä syitä kuulua ammattiliittoon. Esimerkiksi Taloustutkimuksen vuonna 2003 tekemässä kyselyssä 58 % ammattiliittojen jäsenistä katsoi, että ansiosidonnainen työttömyysturva on 'erittäin tärkeä' syy kuulua ammattiliittoon. Niin kauan kuin ammattiliitot hallinnoivat työttömyyskassoja oli työttömyyskassaan liittyminen yksinkertaisinta liittymällä ammattiliittoon, vaikka periaatteessa kuuluminen pelkkään työttömyyskassaan on aina ollut mahdollista. Työttömyyskassojen toimintaa ohjaava, edelleen voimassa oleva vuoden 1984 työttömyyskassalaki ei edes mainitse ammattiliittoja. Vasta Loimaan kassan synty rikkoi linkin työttömyysturvan ja ammattiliiton jäsenyyden välillä.

Järjestelmää, jossa ammattiliitot hallinnoivat valtion subventoimaa työttö-

myysturvajärjestelmää, kutsutaan belgialaisen synnyinkaupunkinsa mukaan Ghent-järjestelmäksi. Suomen lisäksi Ghent-järjestelmän maita ovat Ruotsi<sup>2</sup>, Tanska ja joidenkin laskujen mukaan edelleen Belgia. Taulukossa 2 verrataan järjestäytymisasteen kehitystä Ghent-maissa muutamiin muihin OECD-maihin vuosina 1961–2000. Siitä näkyy, että järjestäytymisaste on noussut tasaisesti kaikissa Ghent-maissa, kun taas useimmissa muissa maissa järjestäytymisasteessa on ollut selkeä aleneva trendi 1980-luvun alusta lähtien. Pehkosen ja Tannisen

<sup>2</sup> Myös Ruotsissa on nykyään mahdollista kuulua työttömyyskassaan kuulumatta ammattiliittoon. Vuonna 1998 perustetussa Alfa-kassassa oli tosin vuonna 2004 vain 69 000 jäsentä, 1,6 % Ruotsin työllisistä. Yksi ilmeinen selitys alhaisemmalle jäsenmäärälle on se, että ruotsalaisen Alfa-kassan vuosimaksu on noin kolminkertainen suomalaisen Yleisen työttömyyskassan jäsenmaksuun verrattuna.

*Ammatillisen järjestäytymisasteen laskua selittää se, että nuoret liittyvät selvästi aikaisempaa harvemmin liittoihin.*

(1997) mukaan myös Suomessa järjestäytymisasteen pitkän aikavälin kohtaus selittyy suurelta osiltaan sillä, että ammattiliitot hallinnoivat työttömyyskassoja.

Jää nähtäväksi, seuraako Loimaan kassan kasvusta Ghent-järjestelmän perusteiden asteittainen mureneminen Suomessa, ja mitä tapahtuu järjestäytymisasteelle, jos linkki ammattiliittojen ja työttömyysturvan välillä edelleen heikkenee. Tämän kehityksen yhtenä oireena on se, että eräät ammattiliitot ovat alkaneet markkinoida mahdollisuutta kuulua pelkkään työttömyyskassaan. Loimaan kassan perustamista seurannut ja vuodesta 1993 alkanut yhtäjaksoinen järjestäytymisasteen lasku ei tässä suhteessa ole erityisen hyvä merkki suomalaisten ammattiliittojen kannalta.

Yksi mahdollinen tapa arvioida tulevaa kehitystä on jakaa järjestäytymisasteen lasku palkansaaajan iän, tarkasteluvuoden ja syntymävuoden (kohortin) aiheuttamaan vaikutukseen. Suu-

ri kohorttivaikutus ennakoi järjestäytymisasteen laskun jatkumista, jos nuoremmat vähemmän järjestäytyneet ikäluokat pikku hiljaa korvaavat työmarkkinoilla vanhemmat kohortit. Tällaista hajotelmaa ei luonnollisesti voi yhden vuoden poikkileikkausaineistosta tehdä, koska

eroja syntymävuodessa ei voi erottaa ikäeroista.

Useita peräkkäisiä vuosia kattavassa paneeliaineistossakaan tällainen hajotelma ei ole ihan suoraviivainen, koska ikä, vuosi ja syntymäkohortti ovat keskenään suoraan riippuvaisia. Esimerkiksi kaikki syntymäkohorttien väliset erot voidaan selittää aika- ja ikävaikutuksilla. Vain normeeraamalla yksi näistä kolmesta voidaan kaksi muuta estimoida. Kuviossa 2 on normeerattu iän vaikutus nolaksi 35 ja 45 vuoden iän välillä. Olettamalla siis, että järjestäytymisaste ei kasva vanhenemi-

sen vuoksi tässä iässä, voidaan kohorttien ja tarkasteluvuosien väliset erot laskea.

Kuvion 2 vasemmassa yläkulmassa on seurattu järjestäytymisasteen kehitystä viiden vuoden välein valituissa syntymäkohorteissa siinä iässä, kun nämä kohortit osuvat vuodet 1991–2002 kattavaan aineistoon. Kuvion oikeassa yläkulmassa näkyy ikä- ja kohorttivaikutuksista puhdistettu vuosivaihtelu. Kuviossa 2 näkyy samanlainen järjestäytymisasteen nopea kasvu 1990-luvun alussa ja sitä seurannut lasku kuin kuviossa 1. Vasemmassa alakulmassa näkyy iän vaikutus järjestäytymiseen. Merkittävin tulos on, että nuoret ovat oleellisesti vanhem-

piä harvemmin liittojen jäseniä. Järjestäytymisaste näyttää myös kasvavan lähellä 55 vuoden ikää. Ei liene sattumaa, että tämä on samalla työttömyyseläkeputken alaikäraja ja ikä, jossa työttömyysturva muuttuu entistäkin tärkeämmäksi. Mielenkiintoisin tulos on kuitenkin oikean alakulman kohorttivaikutus: 1960-luvun alun jälkeen syntyneet ovat selvästi vanhempia kohortteja harvemmin ammattiliittojen jäseniä.

## Lopuksi

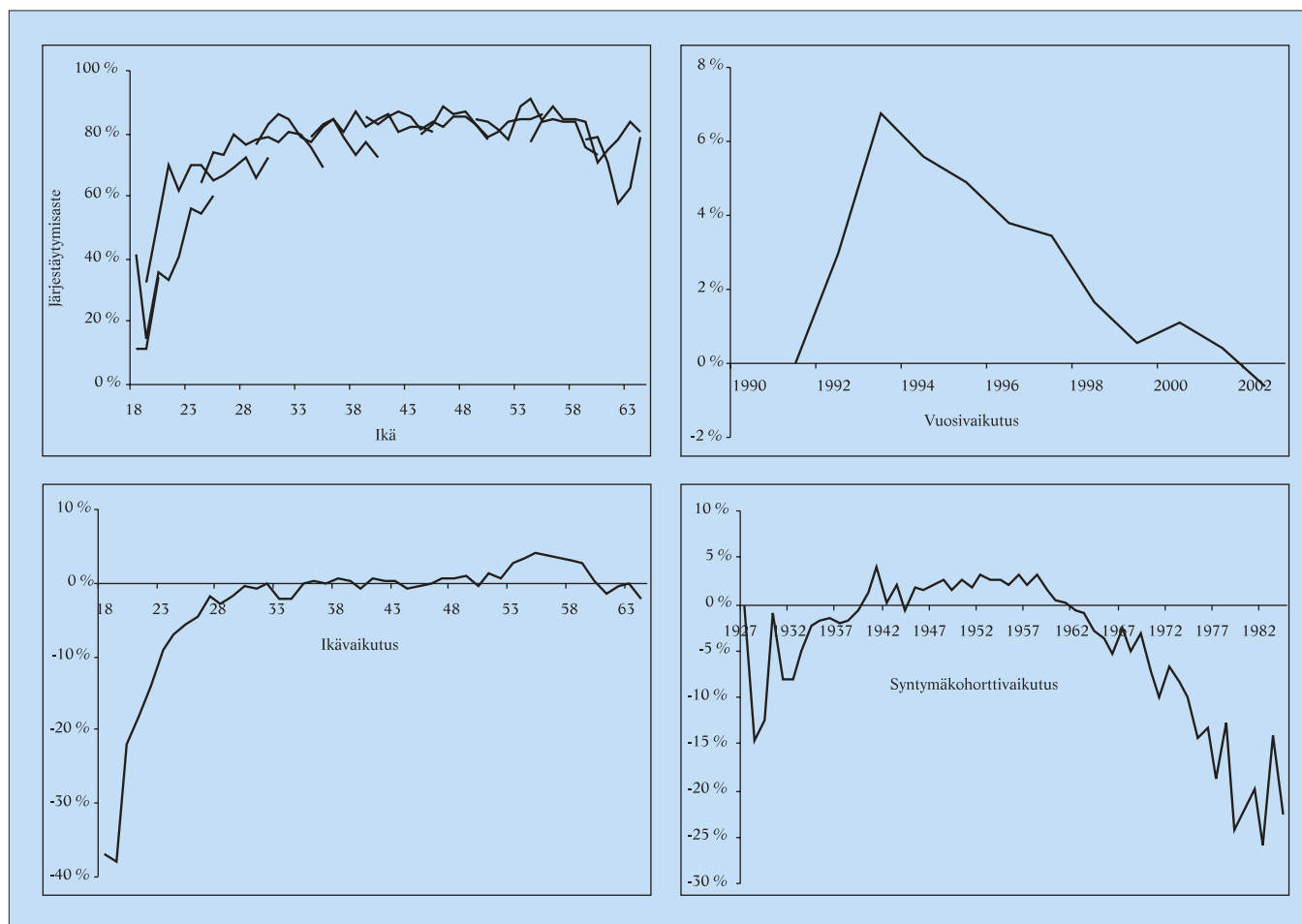
Järjestäytymisaste kasvoi Suomessa jokaisena vuotena 1960-luvun lopulta

lähtien vuoteen 1993 asti. Sen jälkeen järjestäytymisaste on laskenut vuotta 2000 lukuun ottamatta 12 peräkkäisenä vuotena. Tämä lasku näyttää pikemminkin trendin kääntymiseltä kuin tilapäiseltä suhdanteista johtuvalta muutokselta.

Ammattiyhdistysliikkeellä on keskeinen rooli paitsi varsinaisessa palkanmuodostuksessa myös monilla muilla yhteiskuntapolitiikan lohkoilla sovellettaessa kolmikantamenettelyä. Näköpiirissä ei tässä suhteessa ole välittömiä muutoksia, mutta jos järjestäytymisasteen lasku osoittautuu pysyväksi ja se ajan mittaan laskee yleiseurooppalaiselle tasolle, on sillä epäilemättä kauaskantoisia vaikutuksia työmarkkinoi-

Kuvio 2.

Palkansaaajien järjestäytymisaste jaettuna vuosi-, ikä- ja syntymäkohorttivaikutukseen.



Lähde: Tilastokeskuksen tulonjakotilasto.

den toimintaan ja palkanmuodostukseen Suomessa.

Tutkimuksen valossa laman jälkeen tapahtunutta järjestäytymisasteen alenemista ei voida selittää työvoiman koostumuksen muutoksilla. Se selittyy ennen kaikkea ns. Loimaan kassan kasvulla, joka on asteittain murentanut ansiosidonnaisen työttömyysturvan ja ammattiliittojen välistä kytköstä. Tämä kertoo epäsuorasti siitä, että ansiosidonnaisen työttömyysturvan tarjoama vakuutusuoja on ollut eräs keskeinen ammattiliittojen jäsenyyttä selittävä tekijä. Kun ansiosidonnaisen työttömyysturvan järjestäminen alkoi käydä kätevästi päinsä myös Loimaan kassan kautta, alkoi ammatillinen järjestäytyminen laskea. Työttömyysturvan hankkiminen pelkän kassajäsenyyden kautta tulee oleellisesti halvemaksi, ja näyttää siltä, että halukkuutta maksaa ammattiliittojen muista palveluista on entistä vähemmän.

Lisäksi näyttää siltä, että 1960-luvun alun jälkeen syntyneet ikäluokat ovat liittyneet aiempia ikäpolvia vähemmän ammattiliittoihin. Tämä merkitsee todennäköisesti sitä, että heidän järjestäytymisasteensa ei tule olemaan myöskään heidän ikääntyessään yhtä korkealla tasolla kuin aiempien sukupolvien. Tästä voi päätellä, ettei ammatillisen järjestäytymisen aallonpohjaa ole mitä ilmeisimmin vielä saavutettu. ■

## KIRJALLISUUS

Böckerman, P. & Uusitalo, R. (2005), Union Membership and the Erosion of the Ghent System: Lessons from Finland, Palkansaajien tutkimuslaitos, Työpapereita No. 213.

Lesch, H. (2004), Trade Union Density in International Comparison, CESifo Forum, 4/2004, 12–18.

Pehkonen, J. & Tanninen, H. (1997), Institutions, Incentives and Trade Union Membership, Labour, 11:3, 579–598.

Schnaber, C. (2003), Determinants of Trade Union Membership, teoksessa Addison, J. T. & Schnaber, C. (toim.), International Handbook of Trade Unions, Aldershot: Edward Elgar, 13–43.