

Maahanmuuttajien taloudellinen asema Suomessa

Maahanmuuttajien määrä lisääntyi voimakkaasti 1990-luvulla. Miten heidän työllisyytensä ja toimeentulonsa kehittyi Suomeen tulon jälkeen?

Kari Hämäläinen
Johtava ekonomisti
kari.hamalainen@vattt.fi

Aki Kangasharju
Tutkimusjohtaja
aki.kangasharju@vattt.fi

Sari Pekkala
Erikoistutkija
sari.pekkala@vattt.fi

Matti Sarvimäki
Tutkija
matti.sarvimaki@vattt.fi

VATT

Suomeen suuntautuva muuttoliike on ollut poismuuttoa voimakkaampaa 1980-luvun alusta lähtien. Vaikka Suomessa vakinaisesti asuva ulkomaalaisväestö on kansainvälisesti vertailtuna edelleen pieni, väestönkasvun näkökulmasta maahanmuutto on jo merkittävä. Kun 1980-luvulla maahanmuutto muodosti keskimäärin 14 prosenttia Suomen koko väestönkasvusta, vastaava osuus oli 1990-luvulla 28 prosenttia ja 2000-luvun alussa jo 38 prosenttia.

Maahanmuuton taloustieteellinen tutkimus on tähän mennessä ollut kuitenkin vähäistä ja on keskittynyt lähinnä uusista EU-maista tulevan muuttoliik-

keen laajuuden ja vaikutusten arviointiin (Alho 1999, Alho ym. 2001a ja 2001b; Kiander ja Vaittinen 2001; Sarvimäki 2003; Työministeriö 2001) sekä maahanmuuton ja muuttajien kuvaukseen (OECD 2002; Talousneuvosto 2002; Kangasharju ym. 2003; Tilastokeskus 2003). Kansainvälinen tutkimus on sen sijaan ollut vilkasta, ja Pekkala (2004) on tehnyt siitä kattavan kirjallisuuskatsauksen. Lisäksi Valtion taloudellisessa tutkimuskeskuksessa on juuri valmistunut tutkimus maahanmuuton taloudellisista vaikutuksista, johon tämä artikkeli pohjautuu (Hämäläinen ym. 2005)¹. Tässä katsauksessa kuvataan maahanmuuttajien kiinnittymistä suomalaisille työmarkkinoille ja erityisesti muuttajien tulotason ja vastaanottamien tulonsiirtojen kehitystä suhteessa Suomessa asuttuun aikaan.

Talousteoriassa osa henkisestä pääomasta (esim. kielitaito, tapojen tuntemus ja kontaktiverkostot) oletetaan yleensä sidotuksi tiettyyn maahan tai alueeseen. Siksi äskettäin maahan muuttaneen voidaan odottaa olevan harvemmin töissä ja ansaitsevan vähemmän kuin muilta osin samankaltaisen syntyperäisen tai maassa pitkään asuneen henkilön. Maakohtaisten taitojen kehittyessä muuttajien ansiotulot

Maahanmuuttajilla käytettävissä olevat tulot jäivät selvästi alemmiksi kuin kantaväestöllä, ja monesti ne alittivat köyhyysrajan.

kuitenkin kasvavat. Jos tämä jätetään huomiotta tarkasteltaessa maahanmuuttajien sijoittumista työmarkkinoille, annetaan liioitellun pessimistinen kuva heidän mahdollisuuksistaan.

Tilastokeskuksen rekisteriaineisto sallii eri vuosina Suomeen muuttaneiden seuraamisen vuoteen 2000 saakka ja heidän vertaamisen syntyperäisiin suomalaisiin. Aineistoa kerätessä maahanmuuttajiksi on määritelty muu-

¹ Tutkimuksen päärahoittaja oli Työministeriö. Muita tilaajia olivat Sisäasiainministeriö, Opetusministeriö, Sosiaali- ja terveysministeriö, Kuntaliitto ja Sitra.



Matti Sarvimäki, Sari Pekkala, Kari Hämäläinen ja Aki Kangasharju ovat tehneet maahanmuuton taloudellisista vaikutuksista laajan tutkimuksen, johon tämä artikkeli perustuu.

ta kuin suomea äidinkielenään puhuvat ulkomailla syntyneet henkilöt, jotka aineistoon tullessaan eivät olleet Suomen kansalaisia. Tietosuojasyistä maahanmuuttajat on luokiteltu syntymämaan mukaan neljään ryhmään, jotka ovat OECD, lähi-alueet (Viro ja Venäjä), JIIS-maat (entinen Jugoslavia, Iran, Irak ja Somalia) ja muut maat. Tarkastelu keskittyy pysyväisluonteisiin muuttajiin, jotka asuvat Suomessa vähintään vuoden. Lyhytaikaiset muuttajat eivät rekisteröidy aineistoon.

Käytettävissä olevat tulot

Yksinkertainen kokonaiskuva eri maahanmuuttajaryhmien taloudellisista mahdollisuuksista saadaan, kun yhdistetään tuotannontekijätulot, tulonsiirrot ja maksetut välittömät verot käytettävissä oleviksi tuloiksi. Laskelma on tehty kulutusyksikköä kohden, jolloin verrataan kooltaan ja rakenteeltaan erilaisia kotitalouksia toisiinsa ja huomioidaan suuremman perheen kulutuksestaan saamat skaalaidut.² Seuraava tarkastelu perustuu kulutusyksikköjen kuvailuun, joten siinä ei pyritä vakioimaan niiden taustominaisuuksia. Osa maahanmuuttajien eroista syntyperäisiin suomalaisiin selittyykin esimerkiksi koulutus- ja ikäeroilla.

Tilastoaineiston perusteella suomalaisella 20–64-vuotiaalla oli vuosina 1993–2000 keskimäärin käytettävissä olevia tuloja 15 400 euroa kulutusyksikköä kohti (vuoden 2000 euroissa mitattuna). Maahanmuuttajilla taso oli selvästi tätä alhaisempi vielä yhdeksän maassa vietetyn vuoden jälkeenkin (kuvio 1).³ OECD-maista tulleilla käytet-

² Tässä tutkimuksessa käytetään OECD:n ekvivalenssikerrointa, jossa kotitalouden ensimmäinen aikuinen saa painon 1, toinen aikuinen painon 0,7 ja kukin lapsi painon 0,5 (ks. Tulonjakotilasto 2002).

³ Aineiston luonteesta johtuen vuosina 1990 ja 1991 maahan tulleiden (yhdeksän vuotta Suomessa asuneiden) pääasiallinen toiminta pohjautuu vain vuosien 1999 ja 2000 keskiarvoon, kahdeksan vuotta Suomessa asuneiden osalta vuosien 1998–2000 keskiarvoon jne. 1990-luvun lopun noususuhdanne paransi maahanmuuttajien tuloja ja työllisyyttä suh-

tävissä olevat tulot laskivat ensimmäisinä vuosina ilmeisesti lyhyemmällä työkomennuksella olleiden suuren poismuuton vuoksi. Neljännen vuoden jälkeen taso alkoi uudelleen nousta, kun pidempiaikaisesti Suomeen tulleet alkoivat kiinnittyä työmarkkinoille. OECD-maiden ulkopuolelta muuttaneiden käytettävissä olevat tulot nousivat selvästi ajan myötä.

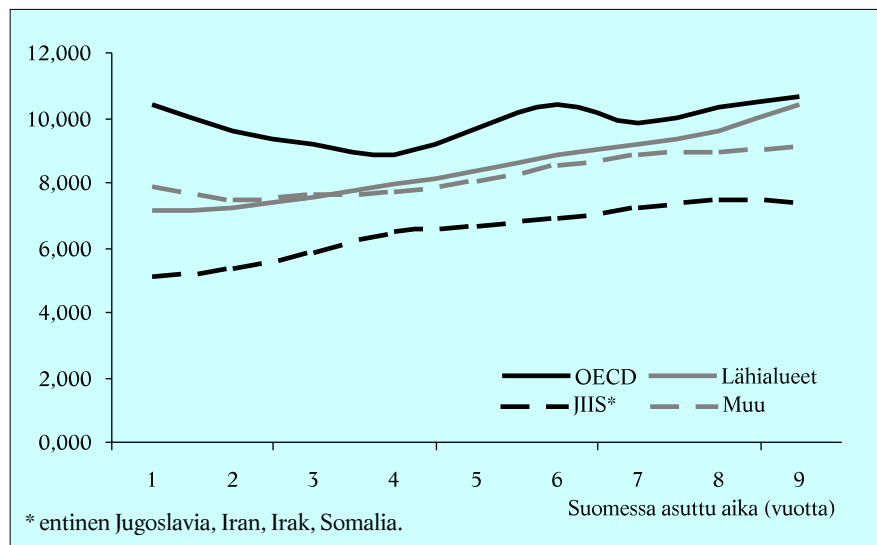
Maahanmuuttajien toimentulon riittävyttä voidaan arvioida suhteuttamalla kulutusyksikköä kohti lasketut käytettävissä olevat tulot ns. köyhyysrajaan. Suomessa ei julkaista varsinaista köyhyysrajaa, mutta vastaava pienituloisuuden eli tuloköyhyyden raja sisältyy vuosittain tulonjakotilastoon. Vaikuttuneen tavan mukaisesti raja lasketaan tietynä prosentiosuutena kulutusyksikköä kohden laskettujen nettotulojen mediaanista. Perinteisen 50 prosentin mukaan vuoden 2000 köyhyysrajaksi saadaan 7 171 euroa (Tulonjakotilasto 2001). Mikäli köyhyysraja laskettaisiin Eurostatin suositteleman 60 prosentin mukaan, kulutusyksikköä kohden lasketuksi köyhyysrajaksi muodostuisi 8 605 euroa vuodessa.

Kuvion 1 perusteella nähdään, että OECD-maissa syntynyt keskimääräinen maahanmuuttaja ylitti köyhyysrajan määritelmästä ja Suomessa asutusta ajasta riippumatta. Keskimääräinen lähialueella syntynyt ja ryhmään ”muu” kuuluva oli puolestaan aluksi perinteisen köyhyysrajan tuntumassa ja ylitti 60 prosentin rajan noin kuusi vuotta Suomessa asuttuaan. Sen sijaan JIIS-maissa syntyneet saavuttivat keskimäärin 50 prosentin köyhyysrajan vasta seitsemän vuoden jälkeen ja näyttivät

teesta maassa oleskeltuun aikaan. Toisaalta työperusteisesti Suomeen muuttaneiden osuus kasvoi. Näin ollen 1990-luvun lopussa maahan tulleiden ominaisuudet saattavat olla sellaisia, että he työllistyivät aikaisempia muuttokohortteja paremmin. Kyseiset henkilöt eivät kuitenkaan ole ehittäneet olla aineistossa muutamaa vuotta kauempaa. Tämä saattaa kasvattaa työllisten osuutta vain vähän aikaa Suomessa asuneiden maahanmuuttajien osalta.

Kuvio 1.

Käytettävissä olevat tulot (kulutusyksikköä kohti, vuoden 2000 euroa) ja Suomessa asuttu aika (1993–2000).



jäävän pitkäaikaisesti 60 prosentin rajan alapuolelle.

Työllisyys

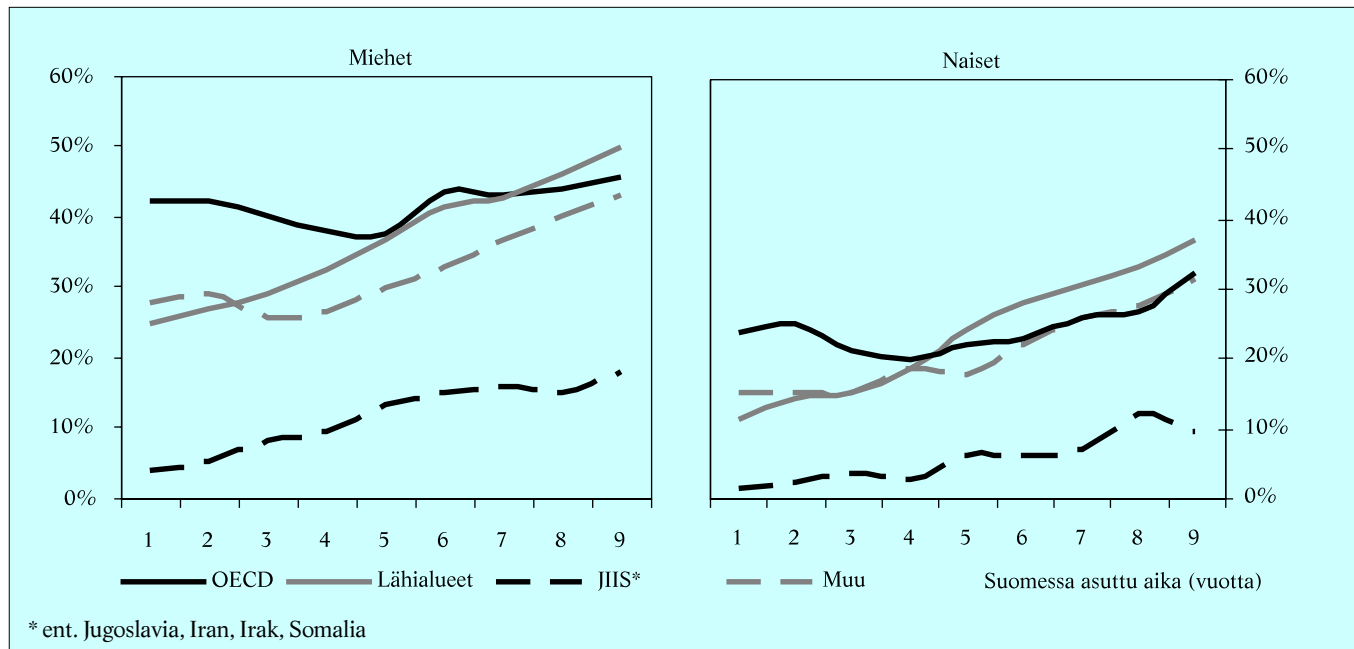
Maahanmuuttajien työllisyyskehitys antaa melko myönteisen kuvan kotoutumisprosessista (kuvio 2), mikä heijastuu myös käytettävissä olevien tulojen kasvuna. Lukuun ottamatta OECD-maista muuttaneita, joiden työllisyys on jo alun perin varsin korkealla tasolla, maahanmuuttajaryhmien työllisyys kasvoi Suomessa vietetyn ajan myötä. Erityisen voimakasta tämä kasvu oli lähialueilla syntyneillä, joilla sekä miesten että naisten työllisyysosuus kasvoi 25 prosenttiyksikköä tarkasteluperiodin aikana. JIIS-maissa syntyneillä ja ryhmään ”muu” kuuluvilla vastaava kasvu oli 15 prosenttiyksikön luokkaa. Myönteisestä työllisyyskehityksestä huolimatta JIIS-maissa syntyneiden muita heikompi lähtötilanne kuitenkin näkyi alhaisempina työllisyyslukuina vielä yhdeksän vuoden jälkeenkin.

Työllisyyden myönteinen kehitys heijastui lähialueilta tulleiden työttömyyden voimakkaana laskuna. Muiden

ryhmien kehitys ei ollut aivan yhtä positiivista, vaikkakin esimerkiksi JIIS-maista tulleiden miesten työttömyys aleni kymmenisen prosenttiyksikköä toisen ja yhdeksännen oleskeluvuoden välillä. Yleisesti ottaen työvoiman ulkopuolella oleminen väheni Suomessa asutun ajan kuluessa. OECD-maista saapuneilla maahanmuuttajilla työvoiman ulkopuolella oleminen muun kuin opiskelun takia oli yllättävän yleistä. Havainto ei selity kokonaan esimerkiksi Suomeen suuntautuvilla työkomennuksilla, jonka ajaksi toinen perheenjäsen jäisi hoitamaan kotia, sillä neljäs ryhmään kuuluvista asui yksin. Käytettävissä olevan aineiston perusteella on lähes mahdoton selvittää syytä työvoiman ulkopuolella olemisen yleisyyteen, erityisesti koska suurella osalla näistä henkilöistä ei ollut minkäänlaisia tulo- tai tulonsiirtotietoja.

Kehitys käytettävissä olevissa tuloissa perustuu työllisyyden lisäksi osittain myös työllisten ansiotulojen kasvuun. OECD-maissa syntyneitä lukuun ottamatta Suomessa pitempään asuneet ansaitsivat enemmän kuin maahan vasta tulleet. Vuosiansioiden kasvu oli erityisen selvää lähialueilla syntyneillä.

Kuvio 2.
Työikäisten avoin työllisyys⁴ ja Suomessa asuttu aika (1990–2000).



Yhdeksän maassaolovuoden jälkeen korkeimmat vuosiansiot olivat lähialueilla ja OECD-maissa syntyneillä, ja ne saavuttivat lähes suomalaisten ansio-tason. Muista maista tulleiden ansio-taso jäi kuitenkin suomalaisten tasoa matalammaksi pidemmälläkin aikavälillä.

Tulonsiirrot

Työllisyyden ja ansiotulojen ohella käytettävissä oleviin tuloihin vaikuttavat saadut tulonsiirrot (kuvio 3). Lähialueilla syntyneiden saamat tulonsiirrot vähenivät voimakkaasti Suomessa vietetyn ajan kuluessa. Muiden ryhmien osalta keskimääräiset tulonsiirrot kasvoivat muutaman vuoden ajan ja lähtivät sen jälkeen laskuun palaten suurin piirtein lähtötasolle yhdeksän vuoden

kuluttua. Maahanmuuttajaryhmien erilaiset taustat heijastuivat myös saatujen tulonsiirtojen tasoon, mikä vaihteli OECD-maissa syntyneiden keskimääräisestä 2 000 eurosta JIIS-maissa syntyneiden keskimääräiseen 5 000 euroon kulutusyksikköä kohden.

Lähialueilta saapuneiden ja ryhmään ”muu” kuuluvien tulonsiirrot eivät eronneet olennaisesti syntyperäisten suomalaisten saamista tulonsiirroista. OECD-maissa syntyneille maksetut vuosittaiset tulonsiirrot olivat puolestaan kantaväestöä alhaisemmat. Ainoastaan JIIS-maissa syntyneiden henkilöiden vuosittaiset tulonsiirrot ylittivät kantaväestön tason koko tarkasteluperiodin ajan.

Kulutusyksikköä kohden laskettujen tulonsiirtojen keskiarvot heijastavat samalla tulonsiirtojen yleisyyttä populaatiossa. Pitkittäisaineiston perusteella kaikkiaan 68 prosenttia suomalaisista sai julkiselta sektorilta jonkinlaisia tulonsiirtoja. Tämä vastasi melko

tarkkaan lähialueiden ja ryhmän ”muu” tuensaajien osuuksia. OECD-maista tulleet saivat tulonsiirtoja harvemmin kuin syntyperäiset suomalaiset, ja JIIS-maissa syntyneet saivat niitä puolestaan kymmenisen prosenttiyksikköä useammin. JIIS-maissa syntyneiden muita korkeampi tulonsiirtojen taso on varsin luonteva, sillä on odotettavissa, että muista kuin työperusteisista syistä maahan tulleet tarvitsevat

muuta enemmän yhteiskunnan tukea kotoutumisprosessin eri vaiheissa.

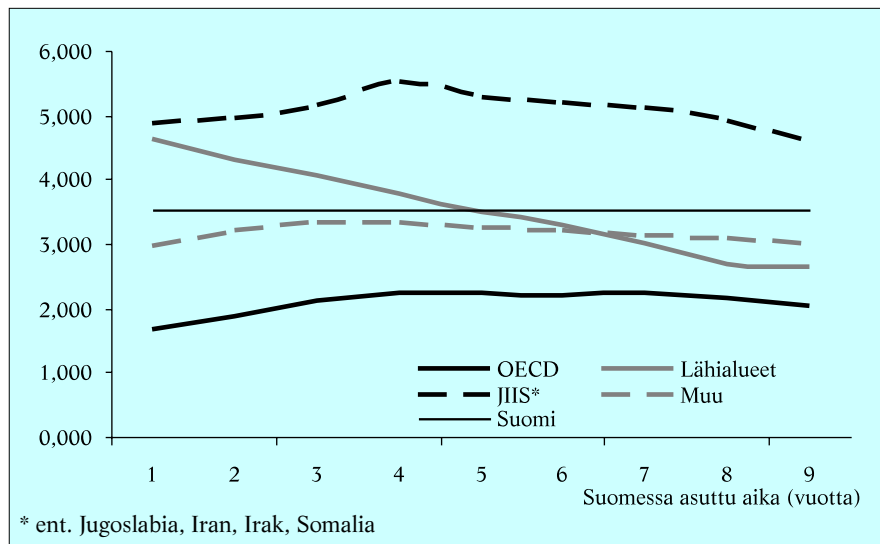
Tulonsiirtojen kokonaistason lisäksi on mielenkiintoista tarkastella kunkin tulonsiirtolajin osuutta kaikista tulonsiirroista maahanmuuttajaryh-

mittäin (kuvio 4). Kahden ensimmäisen vuoden aikana noin puolet maahanmuuttajien tulonsiirroista koostui työttömyysturvaetuuksista vaihdellen OECD-maissa syntyneiden hieman yli 40 prosentista lähialueiden 60 prosenttiin (vasemmanpuoleinen kuva).

Työikäiset maahanmuuttajat saivat keskimäärin suunnilleen saman verran tulonsiirtoja kuin syntyperäiset suomalaiset.

⁴ Työllisiksi on määritelty henkilöt, jotka ovat toimineet tarkasteltavan vuoden aikana yli kuusi kuukautta avoimilla työmarkkinoilla joko palkansaajana tai yrittäjänä. Työvoimapolitiittisten toimenpiteiden kohteena olevat on laskettu työttömiksi.

Kuvio 3.
Työikäisten tulonsiirrot (pl. eläketulot) ja Suomessa asuttu aika (1993–2000, vuoden 2000 euroa kulutusyksikköä kohti).



Työttömyysturvaetuksien osuus las-
ki Suomessa vietetyn ajan myötä ja
oli seitsemän vuoden jälkeen alhaisem-
pi kuin kantaväestön vastaava osuus
tulonsiirroista.

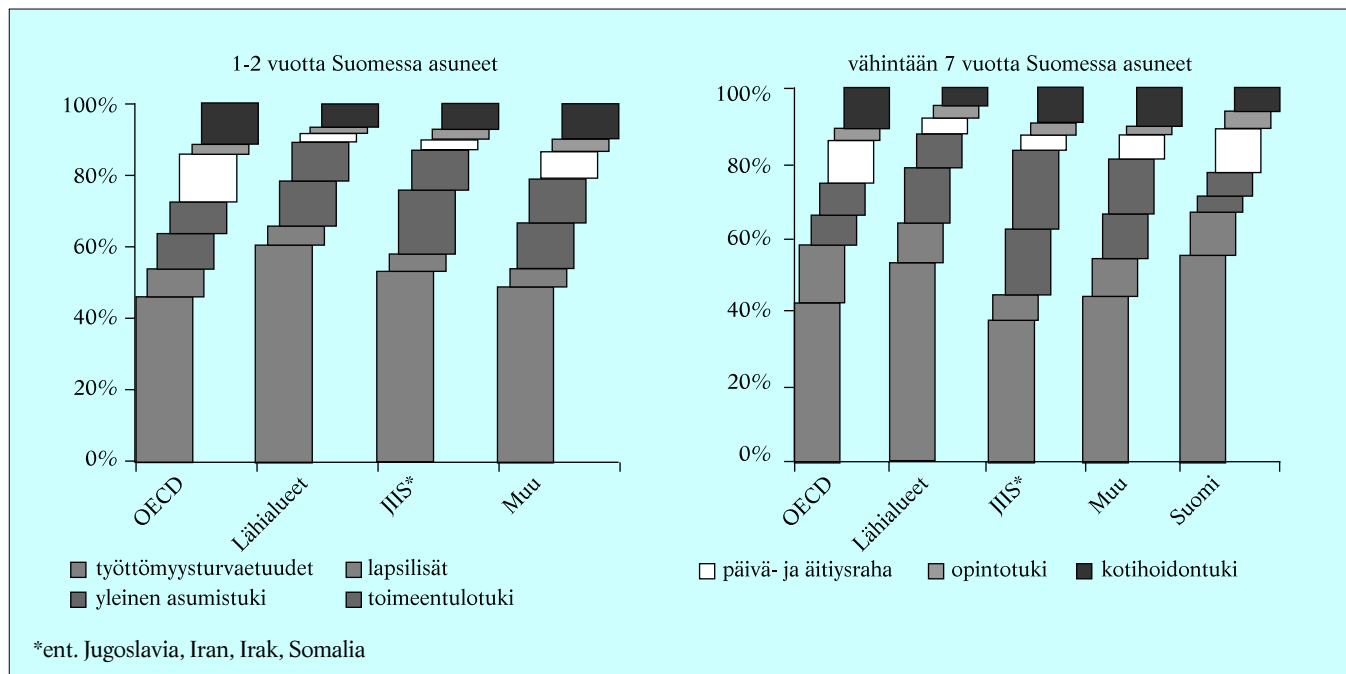
Seuraavaksi suurimmat osuudet tu-
lonsiirroista liittyivät perhe-etuksiin

(lapsilisät, päivä- ja äitiysraha sekä
kotihoitontuki) ja toimeentulon tur-
vaamiseen (yleinen asumistuki ja toi-
meentulotuki). Yhteenlaskettujen per-
he-etuksien osuus jäi kuitenkin
OECD-maista muuttaneita lukuun ot-
tamatta syntyperäisiä suomalaisia (kan-

taväestöä) alhaisemmaksi. Pääasialli-
sesti tämä oli seurausta äitiyspäivära-
han ja vanhempainrahan määräytymi-
sistä lähinnä äidin aiempien tulo-
jen perusteella. Heikomman työllisyys-
tilanteen johdosta maahanmuuttaja-
naisten joukossa oli huomattavasti
enemmän vähimmäismääräistä äitiys-
rahaa tai vanhempainrahaa saavia äi-
tejä kuin kantaväestön naisten keskuu-
dessa. Tukien ansiosidonnaisuus (eri-
tyisesti työttömyysturva ja äitiys/van-
hempainraha) hankaloittaa yleisem-
minkin maahanmuuttajien ja kantavä-
estön tulonsiirtovertailuja. Kotoutumis-
prosessin kesto aiheutti sen, että maa-
hanmuuttajien työmarkkinahistoriaan
pohjautuvat tukimuodot jäivät vääjää-
mättä kantaväestöä pienemmiksi. Näitä
aukkoja täytyi paikkailla muilla tuki-
muodoilla, mikä luonnollisesti vaikutti
eri tulonsiirtojen osuuksiin.

Ansiosidonnaisten tukimuotojen al-
haisuus heijastuu yleiseen asumistu-
keen ja viimesijaiseen toimeentulotu-
keen. Havaitusta kotoutumiskehityk-
sestä huolimatta näiden tukimuotojen
yhteenlaskettu merkitys pysyi melko
samanlaisena maassa olon pitkittyes-

Kuvio 4.
Kulutusyksikköä kohden laskettujen tulonsiirtojen koostumus ja syntymämaa (20–64-vuotiaat).



sä. Poikkeuksen muodostivat JIIS-maissa syntyneet maahanmuuttajat, joilla asumistuen ja toimeentulotuen osuus kaikista tulonsiirroista kasvoi noin neljänneksestä aina seitsemän maassaolovuoden jälkeiseen 40 prosenttiin. Osittain nousu selittyy sillä, että ensimmäisten vuosien aikana osa turvallisuutensa takia maahan tulleiden toimeentuloturvasta järjestetään työttömyysturvaetuksien kautta. Toisaalta JIIS-maissa syntyneillä ansiosidonnaisten tukien osuus kaikista tuista oli 48 prosenttia, kun vastaava osuus kantaväestöllä oli 30 prosenttiyksikköä korkeampi. Tämä ei voinut olla heijastumatta viimesijaisina maksettavien tukimuotojen tarpeeseen erityisesti siksi, että edellä havaitsimme käytettävissä olevien tulojen jääneen kauas virallisesta tuloköyhyyden rajasta.

Muutto pois Suomesta

Edellä havaittiin OECD-maista tulleiden maahanmuuttajien käytettävissä olevien tulojen ja työllisyyden laskeneen

ensimmäisten Suomessa asuttujen vuosien aikana. Seuraavaksi tarkastellaan, missä määrin tämä aiheutui valikoivasta poismuutosta.

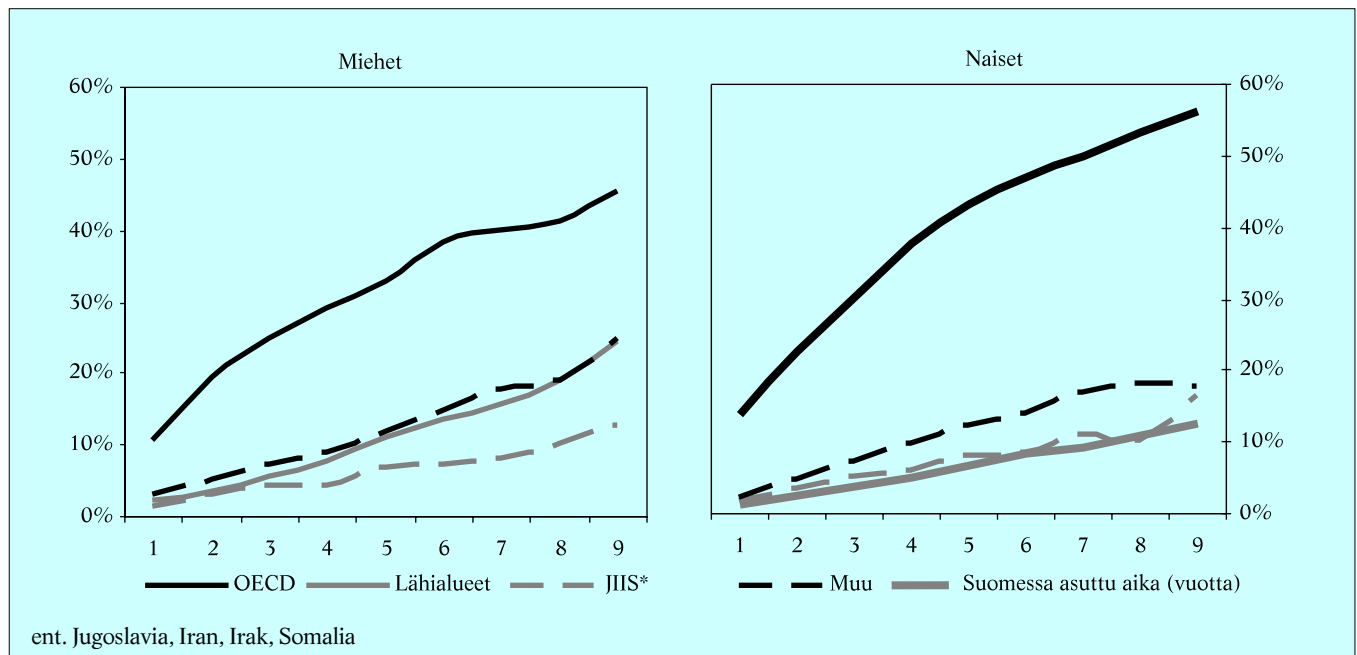
Maahanmuuttajaryhmittäiset erot poismuutossa olivat suuria (kuvio 5). Suomeen pysyvämmiin muuttaneista OECD-maissa syntyneistä henkilöistä poistui ensimmäisen vuoden aikana yli kymmenen prosenttia. Muissa ryhmissä vastaava luku jäi alle viiteen prosenttiin. Lisäksi erot OECD-maissa syntyneiden ja muualla syntyneiden välillä kasvoivat rajusti oleskelun keston pidentyessä. Ensin mainituista reilu viidennes viipyi Suomessa vain pari vuotta, ja yhdeksän vuoden jälkeen yli puolet naisista ja hieman alle puolet miehistä oli poistunut maasta. JIIS-maissa syntyneiden joukossa maastamuutto oli puolestaan vähäisintä. Heistä ainoastaan hieman yli kymmenes oli poistunut maasta yhdeksän vuoden kuluttua. Muissa ryhmissä samalla aikajänteellä maasta poistui noin viidennes maahanmuuttajista.

Poismuuttajien suuri osuus etenkin OECD-maista saapuneiden kohdalla saattaa heijastua Suomen työmarkki-

noille sopeutumista koskeviin tuloksiin. Esimerkiksi Suomessa alle neljä vuotta asuvista muodostuu kahtalainen kuva. Toisaalta he olivat Suomessa kauemmin pysyviä harvemmin työllisinä, mikä viittaisi heikompaan työmarkkina-asemaan. Toisaalta niiden muuttamien vuosia Suomessa asuneiden, jotka olivat työllisiä, kulutusyksikköä kohti lasketut ansiotulot olivat pysyjiä korkeammat. Lisäksi he olivat pysyjiä harvemmin myös työttöminä tai opiskelijoina, mikä heijastui työvoiman ulkopuolella olleiden poismuuttajien korkeaan osuuteen ja muita alhaisempiin tulonsiirtoihin.

Havainnot viittaavat siihen, että poismuutto ei suoranaisesti johtuisi heikosta kiinnittymisestä työmarkkinoille vaan ylipäätään heikosta kiinnittymisestä suomalaiseseen yhteiskuntaan. Tähän suuntaan viittaavat myös taustatekijöitä kuvaavat tunnusluvut. Poismuuttajat olivat muita useammin yksinasuvia, vähälapsisia henkilöitä, joten heidän vähäiset tulonsiirtonsa ja korkea työmarkkinoiden ulkopuolella olemisensa eivät ensisijaisesti näytä johtuneen myöskään toisen puolison

Kuvio 5.
Poismuutto Suomesta (keskiarvo 1990–2000).





Kirjoittajien mukaan erityisesti Virosta ja Venäjältä tulleet maahanmuuttajat kiinnittyvät nopeasti suomalaisille työmarkkinoille.

suorittamasta lasten kotihoidosta hyvin ansaitsevilla perheillä.

Valikoiva poismuutto vaikuttaa kotoutumista koskeviin tuloksiin. OECD-maissa syntyneiden kohdalla poismuutto todennäköisesti heikensi keskimääräisiä kotoutumistuloksia, kun tarkastelun kohteena ovat työllisten ansiotulot. Työmarkkina-asmaa tarkasteltaessa vaikutus oli vastakkaisuuntainen. Muiden ryhmien osalla vaikutukset olivat huomattavasti pienempiä johtuen vähäisemmästä poismuutosta. Poismuutto lienee kuitenkin heijastunut lievästi korkeampina työllisyys- ja työttömyyslukuina sekä vähäisempänä työvoiman ulkopuolella olemisena verrattuna tilanteeseen, jossa poismuuttajat vastaisivat täydellisesti pysyjää.

Johtopäätöksiä

Suomeen kohdistuvan maahanmuuton volyymi on kasvanut huomattavasti viimeisten kymmenen vuoden aikana, joten muuton taloudellisten vaikutusten ensiarviointi on paikallaan. Keskeisenä kysymyksenä VATTin tutkimuksessa on, maksavatko maahanmuuttajat enemmän vai vähemmän veroja kuin saavat tulonsiirtoja. Tässä katsausartikkelissa on sen sijaan otettu hieman suppeampi näkökulma. Yllä on tarkasteltu maahanmuuttajien työllisyyttä, tulotasoa sekä käytettävissä olevien tulojen koostumusta ja kehitystä suhteessa Suomessa asuttuun aikaan.

Kaikkiaan maahanmuuttajien sopeutumisesta suomalaisille työmarkkinoille saa esitettyjen tulosten valossa varsin positiivisen kuvan. Etenkin lähialueilta muuttavat näyttävän tar-

kastelun perusteella kotoutuvan varsin nopeasti. Muuttajaryhmien välillä on kuitenkin huomattavia eroja kotoutumisen tasossa ja nopeudessa. Lisäksi havaitsimme, että valikoiva poismuutto voi jonkin verran vaikuttaa arvioihin maahanmuuttajien sopeutumisesta. Poismuuton vaikutus kuitenkin vaihtelee tarkasteltavan ilmiön mukaan ja muuttajaryhmittäin.

Tulokset ovat samansuuntaisia kuin on saatu esimerkiksi muissa Pohjoismaissa ja EU-maissa: maahanmuutto voi pitkällä aikavälillä hyödyttää Suomea. Tässä tarkastelussa luotiin kuitenkin katsaus ainoastaan muuttajien työllistymiseen ja tulonmuodostukseen. Tarkempien taloudellisten arvioiden tekemiseksi tarvitaan tutkimusta maahanmuuttajien käyttämistä julkisista

palveluista, heidän maksamistaan välillisistä veroista, maahanmuuton vaikutuksista suomalaisten työllistymiseen ja ansiotasoon sekä maahanmuuttajien mukanaan tuomasta inhimillisestä pääomasta.

KIRJALLISUUS

Alho, K. & Hazley, C. & Hernesniemi, H. & Widgren, M. (2001a), EU:n itälaajenemisen vaikutukset Suomen tuotantorakenteeseen, ETLA keskustelualoitteita 752.

Alho, K. & Kaitila, V. & Widgren, M. (2001b), EU:n itälaajenemisen vaikutukset Suomen elinkeinoelämälle, ETLA B:178.

Alho, K. (1999), Laajeneminen ja kauppavirrat, julkaisussa Mäkelä, P. & Virtanen, S. (toim.), EU:n laajenemisen näköalat, VATT keskustelualoitteita 197.

Hämäläinen, K. & Kangasharju, A. & Pekkala, S. & Sarvimäki, M. (2005), 1990-luvun maahanmuuttajien työllisyys, tuloverot ja tulonsiirrot, Työministeriö, Työpoliittinen tutkimus.

Kangasharju, A. & Korpinen, L. & Parkkinen, P. (2003), Suomessa asuvat ulkomaalaiset: esiselvitys, VATT keskustelualoitteita 297.

Kiander, J. & Vaittinen, R. (2001), EU:n itälaajenemisen vaikutuksista: laskevia tasapainomallilla, VATT keskustelualoitteita 259.

OECD (2002), Finland: OECD Sopemi, Trends in International Migration 2001 Edition.

Pekkala, S. (2004), Maahanmuuton taloudelliset vaikutukset: kirjallisuuskatsaus, VATT keskustelualoitteita 334.

Sarvimäki, M. (2003), Euroopan Unionin itälaajentuminen ja maahanmuutto Suomeen, VATT Tutkimuksia 98.

Talousneuvosto (2002), Muuttoliike Suomesta ja Suomeen 1990-luvulla ja muuttoliikkeeseen vaikuttavat tekijät, Liite 2 teoksessa Verotus kansainvälisessä toimintaympäristössä, Valtioneuvoston kanslian julkaisusarja 2002/5.

Tilastokeskus (2002), Tulonjakotilasto 2000. Tulot ja kulutus 2002:14.

Työministeriö (2001), EU:n itälaajenemisen vaikutukset työvoiman liikkuvuuteen, Työministeriö, Työhallinnon julkaisu 291.