



Sanna Tenhusen mielestä ikääntyneiden työllisyyden ja kattuneen eläkkeen välisen yhteyden aineistopohjainen tarkastelu on erityisen haastavaa. Ilmiön monimuotoisuus asettaa mallin suunnittelulle ja aineistolle paljon vaatimuksia, sillä taloudelliset kannustimet voivat vaikuttaa eri henkilöihin hyvinkin eri tavalla.

**S**uomen vuoden 2005 eläkeuudistus pyrkii kannustamaan ikääntyneitä jatkamaan työssä. Eläkeuudistus toi mukanaan mm. joustavan eläkeiän ja kannustinkarttuman työskentelystä 63 ja 68 ikävuoden välillä. Kannustinkarttuman mukaan eläkkeelle siirtymistä lykkääville yli 63-vuotiaille työeläkettä karttuu 4,5 prosenttia vuosiansioista. Kannustimet yhdistettynä joustavaan eläkkeellesiirtymisikään tarjoavat yksilöiden erot huomioon ottavan keinon tavoitella pidempää työssä jatkamista. Elä-

---

Artikkeli perustuu pääasiassa englanninkieliseen keskustelualoitteeseen Tenhusen (2010).



# Ikääntyneiden työllisyyskehitys

## – kurkistus työeläke- rekistereihin

Onko entistä suurempi osa ikääntyneistä jatkanut työelämässä vuoden 2005 eläkeuudistuksen jälkeen?

Sanna Tenhunen  
Ekonomisti  
Eläketurvakeskus  
sanna.tenhunen@etk.fi

keuudistuksen vaikutusta työllisyyteen on aikaisemmin arvioitu simulaatiomallien avulla.<sup>1</sup> Sekä Lassila ja Valkonen (2005) että Hakola ja Määttänen (2007) arvioivat työllisten määrän nousevan eläkejärjestelmän uudistuksen myötä.

<sup>1</sup> Simulaatiomalleissa ei arvioida tapahtunutta kehitystä vaan etsitään todennäköistä tulevaa kehitystä tiettyjen oletusten vallitessa.

Miltä tilanne näyttää nyt, muutama vuosi uudistuksen voimaantulon jälkeen? Tilastokeskuksen Työvoimatutkimuksen mukaan ikääntyneiden työllisyysasteet – työllisten määrän suhde samanikäisen väestön määrään – nousivat melko mukavaa tahtia vuosittain vaihteesta aina viime vuoteen saakka, ja etenkin 60–64-vuotiaiden työllisyysaste kohosi 2000-luvulla sel-

västi (kuvio 1). Lisäksi näyttäisi, että vuoden 2005 eläkeuudistuksen voimaantultua työllisyysasteen kasvuvauhti on kiihtynyt. Tutkijan mielenkiinto kohdistuu tässä väistämättä eläkeuudistuksen mahdollisiin vaikutuksiin: painottuuko työllisyyden kasvu vuoden 2005 uudistuksen jälkeen erityisesti 63 vuotta täytäneisiin, jotka ovat oikeutettuja korkeampaan kannustinkarttumaan?

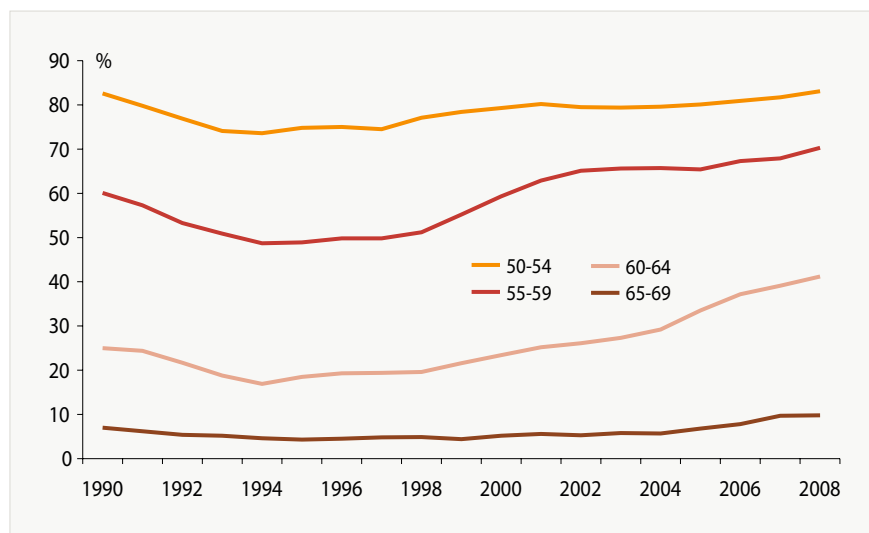
Suomessa rekisteröidään työeläkejärjestelmän piiriin kaikki 18–68 -vuotiaana tehty työ.<sup>2</sup> Kattavuudestaan huolimatta työeläkerekistereitä ei ole käytetty kovinkaan laajasti tutkimusaineistoina. Uteliaan mieleen nousee paljon kysymyksiä. Miltä työllisyyskehitys näyttää työeläkerekistereiden näkökulmasta? Löytyisikö työeläkerekistereistä empiiristä tukea eläkeuudistuksen tavoitteille kannustaa jatkamaan pidempään työssä?

Kun työssä jatkamista katsotaan taloudellisten kannustimien näkökulmasta, yksi lupaavalta vaikuttava mittari kannustinvaikutuksille on aikaisemmin karttunut eläke. Tämän eläkekarttuman avulla voidaan tarkastella karttunutta eläkevarallisuutta. Ensimmäinen askel eläkekarttuman ja työllisyyden välisen yhteyden tarkastelussa on perehtyä rekisteriaineiston antamaan kuvaan ikäntyneiden työllisyyskehityksestä. Seuraavana askeleena on eläkekarttumien arviointi. Kolmanneksi ja kaikkein haastavimmaksi tehtäväksi jää vielä näiden välisen yhteyden rakentaminen.

Päätös vanhuuseläkkeelle siirtymisestä riippuu taloudellisten kannustimien lisäksi myös useista muista tekijöistä kuten henkilön terveydentilasta, työmotivaatiosta, työn vaativuudesta jne. Lähtökohta eläkeuudistuksen arvioinnille onkin haasteellinen: kannustinvaikutusten eristäminen muista tekijöistä vaatii paljon käytettävissä olevalta aineistolta. Työeläkejärjestelmän rekistereissä on kattavasti tietoa työsuhteista, mutta ei juurikaan muista taustatekijöistä. Sen sijaan työllisyyskehityksen yksityiskoh-

2 Yksityisen sektorin puolella työeläkevakuutuksen ottamisen ehtona on, että tulot ylittävät laissa vuosittain määriteltävän alarajan. Työntekijän eläkelaiissa (TyEL) raja vuonna 2010 on 51,57 € kuukaudessa. Yrittäjien eläkelaiissa (YEL) ja maatalousyrittäjien eläkelaiissa (MYEL) rajat määritellään vuositasolla. Yrittäjillä vakuutamisvelvollisuuden alaraja on tänä vuonna 6775,60 €/vuosi ja maatalousyrittäjillä 3387,80 €/vuosi. Kunnallisissa eläkelaiissa (KuEL) ja valtion eläkelaiissa (VaEL) ansioiden alarajaa ei ole.

Kuvio 1. Työllisyysasteet ikäryhmittäin.



Lähde: Työvoimatutkimus.

taisemmalle tarkastelulle aineisto tarjoaa hyvän mahdollisuuden.

### Työllisyysasteet työeläkerekistereiden valossa

Työllisyyskehityksen tarkastelua varten aineistona käytetään Eläketurvakeskuksen rekistereistä poimittuja tietoja 60–68-vuotiaista henkilöistä vuosilta 2003–2006. Käyttämämme työllisyyden määritelmä eroaa jonkin verran Tilastokeskuksen Työvoimatutkimuksessa käytetystä määritelmästä. Työvoimatilastossa henkilö on työllinen, mikäli hän on tutkimusviikon aikana tehnyt ansiotyötä vähintään yhden tunnin.<sup>3</sup> Sen sijaan työeläkerekisteriin pohjautuvassa tarkastelussa käytämme työllisyyden määritelmänä sitä, että henkilö on ollut työeläkevakuutettu tai hänellä on ollut kyseisen vuoden aikana vähintään yksi työsuhte. Työllisyystieto on tässä aggregoitu vuositasolle, jolloin myös lyhytaikainen työllisyys tulee esille. Toisaalta

3 Työvoimatutkimuksen työllisyysmääritelmän yksityiskohdat ovat luettavissa mm. Tilastokeskuksen Työvoimatutkimusta käsittelevältä sivulta <http://tilastokeskus.fi/til/tyti/kas.html>.

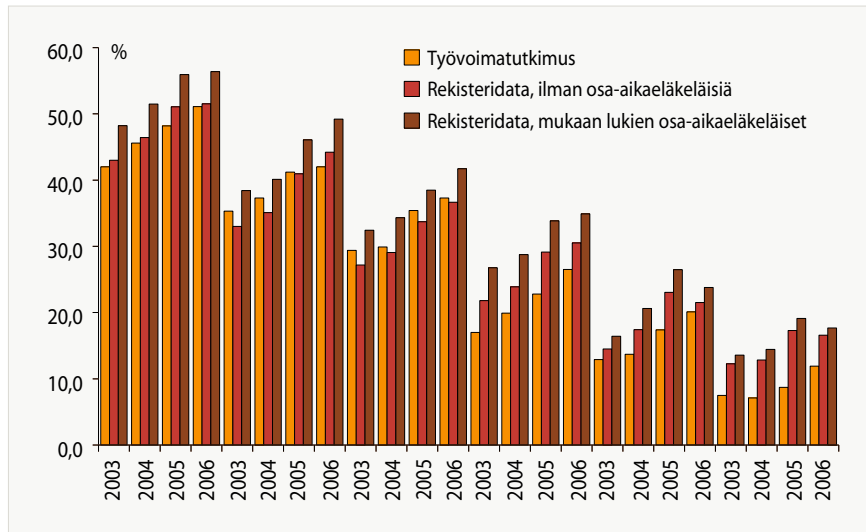
koska käyttämämme määritelmä kertoo työllisyystilanteesta vuoden alussa, lopullinen siirtyminen pois työelämästä heijastuu käyttämämme aineistoon vasta vuoden viipeellä.

Kuvio 2 esittää työllisyysasteita ikävuosittain vuosilta 2003–2006. Kuviossa on eritelty 60–65-vuotiaiden osalta Työvoimatutkimuksen luvut, sekä työeläkerekistereistä saadut luvut osa-aika-eläkeläiset mukaan lukien ja ilman heitä.

Työvoimatutkimuksen ja rekisteriaineiston antamissa työllisyyslukuissa on havaittavissa jonkin verran eroja, vaikka pääasiassa ne – odotetusti – seurailevat toisiaan. Yleisesti ottaen työeläkerekistereiden kautta saadut työllisyysluvut ovat hieman Työvoimatutkimuksen lukuja korkeammat. Ainoastaan 61- ja 62-vuotiaiden joukossa työeläkerekisteristä saadut työllisyysasteet ilman osa-aika-eläkeläisiä jäävät Työvoimatutkimuksen työllisyyslukujen alapuolelle. Erot työllisyyslukuissa johtunevat pääasiassa erilaisesta työllisyyden määritelmästä.

Työeläkerekisteriaineiston mukaan työllisyysasteet näyttäisivät nousevan 60–63-vuotiaiden kohdalla hieman yleisistä trendiä selvemmin eläkeuudistuksen voimaantulon hetkellä. Huomattavin ero

Kuvio 2. 60–65-vuotiaiden työllisyysasteet 2003–2006.



Lähde: Työvoimatutkimus ja laskelmat Eläketurvakeskuksen rekisteriaineistoista.

Työvoimatutkimuksen ja rekisteriaineiston välillä on kuitenkin 64–65-vuotiaiden kohdalla. Työeläkerekisteristä katsottuna työllisyys näyttäisi putoavan näissä ikäryhmissä viimeisenä tarkasteluvuonna, kun taas Työvoimatutkimuksen mukaan työllisyysaste jatkaa kasvuaan. Tämä tulos tuntuu yllättävältä, kun otetaan huomioon, että kyseiset ikäluokat ovat oikeutettuja kannustinkarttumaan, ja vuosi 2006 on ensimmäinen vuosi, jolloin heti eläkeuudistuksen jälkeen eläkkeelle siirtyneet henkilöt eivät enää tule aineistossamme määritellyiksi työllisiksi. Toisaalta pudotusta työllisyysasteessa voi selittää myös se, että 64–65-vuotiaiden joukossa vanhuuseläkkeen alaraja laski eläkeuudistuksen myötä aikaisemmasta 65:stä 63:een.

Toinen vaihtoehto erilaiselle kehitysuunnalle on, että vuoden 2005 luvut ovat rekisteriaineistossa poikkeukselliset. Eläkeuudistuksen voimaantulon jälkeisen ensimmäisen vuoden luvut voisivat sisältää ennakoitua vaikutuksen, jos eläkkeelle siirtymistä on tarkoituksella lykätty uudistuksen voimaantulon yli esimerkiksi korkeamman eläkkeen toivossa. Uudistukseen liittyvät suoja säännökset mukaan kaikille ennen vuotta 2011 elä-

keelle siirtyville, joiden työsuhte on alkanut viimeistään vuoden 2004 puolella, lasketaan eläke sekä vanhan että uuden järjestelmän mukaisesti. Mikäli uuden järjestelmän mukainen eläke-etuus jää alhaisemmaksi, henkilön eläkkeeseen lisätään erotuksen suuruinen suojaosuus. Siten eläkkeelle jäämisen lykkäämisestä uudistuksen voimaantulon yli ei pitäisi olla kielteisiä vaikutuksia. Sen sijaan uudistuksen jälkeen esimerkiksi 64-vuotiaat saivat oikeuden jäädä vanhuuseläkkeelle ilman eläkettä pysyvästi alentavaa varhennusvähennystä.

Ilman pidempää aikasarjaa on mahdollonta päätellä, onko 64–65-vuotiaiden kohdalla havaittavan työllisyysasteen

## Työeläkerekisteriaineiston mukaan eläkeuudistuksen jälkeen 64–65-vuotiaiden työllisyysasteet näyttävät yllättäen alentuneen.

laskun taustalla poikkeama tai jopa muutos työllisyysasteen kasvavassa trendissä, vai ovatko vuoden 2005 luvut poikkeuksellisen korkeita. Eläkeuudistuksen tuoman joustavan vanhuuseläkkeen ikärajan myötä myös yli 65-vuotiaiden työllisyys tulee erityisen mielenkiinnon kohteeksi.

## Työssäjatkamisasteet

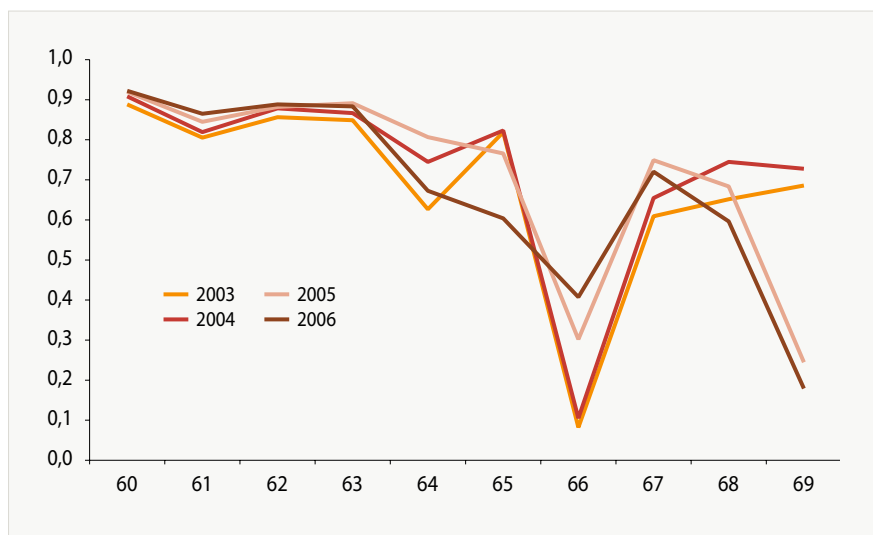
Vaihtoehtoinen tapa tarkastella ikään-tyneiden työllisyyttä on keskittyä työllisyysasteiden sijaan työssäjatkamisasteisiin.<sup>4</sup> Työssäjatkamisasteet ovat tyypillisesti korkeampia kuin ikäryhmien keskimääräiset työllisyysasteet. Työllisyysasteen laskennassa myös aikaisemmin eläkkeelle siirtyneet, työttömät ja muut työvoiman ulkopuolella olevat henkilöt lasketaan joukkoon, josta työllisten osuus lasketaan. Työssäjatkamisasteissa sen sijaan verrataan sitä, kuinka suuri osuus edellisenä vuonna työssä olleista jatkaa edelleen työelämässä.

Työssäjatkamisasteita tarkasteltaessa on hyvä huomioida, että yli 60-vuotiaat työssä jatkavat ovat jo valmiiksi melko valikoitunut joukko. Heidän terveydentilansa on mahdollistanut työssä jatkamisen, eivätkä he ole halunneet käyttää heidän ikäryhmälleen mahdollisia varhaiseläkeraitteita.

Työssäjatkamisasteet 60–63-vuotiailla vaihtelevat välillä 80–92 prosenttia (kuviot 3). Työssäjatkamisasteet ovat alhaisimmillaan 64–66-vuotiaiden ikäryhmissä. 67–69-vuotiaiden joukossa työssäjatkamisasteet ovat taas nousevat melko korkeiksi, mutta lukumäärät näis-

<sup>4</sup> Ennen vuoden 2005 uudistusta varhennettuna vanhuuseläkkeen alaikäraja oli 60, uudistuksen jälkeen 62. Koska suuri osa tarkastellusta 60–69-vuotiaiden ikäryhmästä on pystynyt halutesaan siirtymään vanhuuseläkkeelle, todennäköisin vaihtoehto työssä jatkamiselle on eläkkeelle siirtyminen. Siten työssäjatkamisasteen kääntöpuolena voidaan tässä karkeasti ottaa pitää eläkkeellesiirtymisastetta.

Kuvio 3. Ikääntyneiden työssäjatkamisasteet.



Lähde: Laskelmat Eläketurvakeskuksen rekisteriaineistoista.

sä ikäryhmissä ovat alhaisia, vain muutamia satoja henkilöitä.

Näkyviä pudotuksia työssäjatkamisasteissa näkyy 61, 64, 66 ja 69 vuoden iässä. Työssäjatkamisasteen määritelmästä johtuen tämä viittaa siihen, että työelämästä pois siirtyminen on yleistä vuotta aikaisemmin, eli 60, 63, 65 ja 68 vuoden iässä. Rantala (2008) päätyi vastaavalaaiseen tulokseen tarkastellessaan eläkkeellesiirtymisasteita.

Ennen vuoden 2005 uudistusta varhennetun vanhuuseläkkeen alarajana oli 60 vuotta, mikä selittää pudotusta työssäjatkamisasteessa 61 vuoden iän kohdalla vuosina 2003–2004. Uudistuksen jälkeen pudotus tässä ikäryhmässä on loiventunut.

Uudistuksen jälkeen joustavan vanhuuseläkeiän alaikärajaksi tuli 63 vuotta. Tämä selittää osaltaan työssäjatkamisasteen laskua 64-vuotiaiden kohdalla uudistuksen jälkeisten vuosien kohdalla. Myös julkisella sektorilla käytössä olleet 63 ja 65 ikävuoden väliin sattuvat henkilökohtaiset ja ammatilliset eläkeiät näyttävät heijastuvan edelleen toteutuneeseen työstä poistumisen ajankohtaan.

Eläkeuudistuksen tuoma muutos vanhuuseläkkeen aloittamisen ikärajoihin

näyttäisi heijastuvan jonkin verran työssäjatkamisasteisiin. Ennen eläkeuudistusta 65-vuotiaaksi asti työskennelleistä vain kymmenisen prosenttia jatkoi työssä seuraavana vuonna. Eläkeuudistuksen jälkeen työssä jatkaminen yli 65 vuoden iän on selvästi noussut: vuonna 2006 40 % 65-vuotiaina työskennelleistä jatkoi työssä vielä seuraavana vuonna. Sen sijaan 63–64-vuotiaiden työssäjatkamisasteet ovat hieman laskeneet. Yli 68 ikävuoden ryhmässä työssä jatkaminen oli eläkeuudistuksen jälkeen selvästi harvinaisempaa kuin ennen uudistusta. Tässä ikäryhmässä työssä jatkavien lukumäärä on kuitenkin jo erittäin alhainen.

**Eläkekarttumien vaikutuksia eläkkeelle siirtymiseen on vaikea arvioida tarkasti, koska kaikkia tarvittavia tietoja ei ole saatavilla.**

## Eläkekarttuman ja työllisyyden välisestä yhteydestä

Useimmissa aikaisemmissa tutkimuksissa käytetään eläkevarallisuutta taloudellisen kannustimen mittarina. Eläkevarallisuutta voidaan arvioida useilla tavoilla. Suurimmat rajoitteet eläkevarallisuuden arvioinnille tulevat saatavilla olevasta aineistosta. Yksi eläkevarallisuuden kattavimmista mittareista on tulevaisuudessa maksettavien eläkeetuuksien nykyarvo. Eläkkeellesiirtymisen lykkääminen vaikuttaa eläkevarallisuuden nykyarvoon kahdella tavalla: toisaalta työssä jatkaminen kartuttaa lisää eläkettä, mutta toisaalta aika eläkkeellä jää saman verran lyhyemmäksi. Epävarmuus tulevan elinajan pituudesta vaikeuttaa nykyarvon laskentaa. Mikäli henkilö ei ole vielä siirtynyt pois työelämästä, jäljellä olevan työuran kehitykseen liittyvistä epävarmuuksista aiheutuu lisähaaste tulevan eläkeverran arviointiin.

On selvää, että taloudellinen kannustin voi vaikuttaa eläkkeellesiirtymispäätökseen vain, jos sen todellinen vaikutus eläkkeeseen on päätöksentekijän tiedossa. Chan ja Stevens (2008) toteavatkin tutkimuksessaan, että paremmin eläkeohjelmansa vaikutuksista perillä olevat reagoivat taloudellisten kannustimien muutokseen enemmän kuin heikommin oman eläkeohjelmansa tuntevat henkilöt. Kuitenkin myös heikommin informoidut reagoivat; he perustavat päätöksensä omaan ymmärrykseensä ja uskomuksiinsa kannustimien muutosten vaikutuksesta.

Työssä jatkamisen kannustimien mittaria valittaessa voikin olla perusteltua tyytyä yksinkertaisempaan eläkevarallisuuden mittariin. Esimerkiksi etuusperusteisen työeläkejärjestelmän oloissa eläkevarallisuuden nykyarvoa paremmin tiedostettu mittari voisi olla kyseiseen hetkeen mennessä kertynyt kuukausieläke.



Eläketurvakeskuksen rekisteriaineistoista on kerättävissä tietoja suomalaisten karttuneista työeläkkeistä. Vuoden 2005 eläkeuudistuksen myötä eläkerekistereihin on laskettu ns. vapaakirjat, eli 31.12.2004 voimassa olleesta työsuhteesta karttunut eläke. Kun rekistereissä on myös tieto aiemmista työsuhteista karttuneista eläkkeistä, on tieto vuoden 2004 loppuun mennessä karttuneesta eläkkeestä saatavilla. Kun halutaan vertailla työssä jatkamista ennen uudistusta ja sen jälkeen, tarvitaan vuoden 2004 lopun tietojen lisäksi myös arviot vertailuvuosilta. Tarkan eläkekarttuman laskemiseen tarvitaan yksityiskohtaisia tietoja henkilön koko työuran ajalta, huomioiden kaikki yksilökohtaiset erikoistapaukset, kuten palkattomilta ajoilta kertyvät eläkkeet ja erilaiset eläkejärjestelmän muutoksiin ja niihin liittyviin suojasäännöksiin kytkeytyvät oikeudet. Rekisteriaineiston laajuudesta huolimatta näiden tarkka laskenta suurelle määrälle havaintoja on nykyisen aineiston pohjalta käytännössä mahdoton tehtävä.

Eläkekarttumien vuosittainen arviointi antaisi kuitenkin arvokasta lisätietoa ja mahdollistaisi työllisyyden ja eläkejärjestelmän yhteyden lähestymisen empiirisestä näkökulmasta. Tenhusen (2010) tutkimuksessa on uskaltauduttu yrittämään tätä lähestymistapaa ja arvioitu karkealla tasolla eläkekarttu-

mia rajoitetulle ryhmälle.<sup>5</sup> Ryhmäksi on rajattu 62–65 -vuotiaat, yksityisellä sektorilla v. 2004 lopussa työskennelleet henkilöt, jotka eivät olleet tutkimusaikana jääneet työkyvyttömyys- tai osa-aikaeläkkeelle. Ikärajausten taustalla on ajatus, että mikäli halutaan tarkastella päätöstä vanhuuseläkkeen ja työssä jatkamisen välillä, täytyy henkilöillä olla eläkelainsäädännön mukaan mahdollisuus siirtyä vanhuuseläkkeelle. Tästä valinnanmahdollisuuden vaatimuksesta johtuen myös työkyvyttömyyseläkeläiset on rajattu tämän otoksen ulkopuolelle. Huomioitaessa, että eläkekarttumat ovat karkeasti arvioituja, ja että otos on usealla tavalla rajoitettu, voidaan laskelmia ja niistä tehtyjä päätelmiä pitää lähinnä esimerkinomaisina ja suuntaa-antavina.

Työssäjatkamisasteet näyttäisivät olevan korkeampia niiden joukossa, joiden eläkekarttuma on matalampi. Yksi selitys tuloksen takana voisi olla se, että työssä jatkamisesta kertyvä korkeampi eläkekarttuma kannustaa siirtämään eläkkeelle jäämistä. Taustalla voi kuitenkin olla muitakin tekijöitä, kuten yleinen toimeentulon taso. Tästä viitteitä antaa myös se, että lisättäessä työssä jatkamista selittävään regressioyhtälöön palkkatulot, eläkekarttuman vaikutus pienenee. Muiden selittävien tekijöiden puuttuessa palkkatulojen voidaan olettaa antavan jotain viitteitä esimerkiksi koulutustasosta, työntekijän asemasta tai jopa terveydentilasta. Eläkekarttuman vaikutuksen suuruuden luotettava arviointi vaatisi lisätietoja taustatekijöistä.

Kannustinkarttuman voisi olettaa motivoivan sitä enemmän, mitä suurempi työssä jatkamisesta saatava euromääräinen lisäys on verrattuna aiemmin kertyneeseen eläkkeeseen. Mikäli eläkeuudistus olisi luonut suhteellisesti mitattuna erilaiset kannustimet työssä jatkamiseen henkilöille, joiden eläkekarttuma on korkea verrattuna heihin, joiden eläkekarttuma on jäänyt esimerkiksi työuran katkonaisuuden seurauksena alhaiseksi, olisimme odottaneet havaitsevamme eroja työssäjatkamisasteiden kehityksessä. Kehitys näyttää kuitenkin hyvin samanlaiselta, eikä sukupuolten välilläkään ole havaittavissa mainittavia eroja.

Erilaiset herkkyytarkastelut osoittivat, että tulokset ovat melko herkkiä muuttujavalinnoille, ikäryhmille sekä eläkekarttumien arviointiin liittyville virheille. Tulosten herkkyyks antaa viitteitä siitä, että käytettävissä olleilla tiedoilla tehdyt laskelmat ovat vain ensimmäinen askel monimuotoisen ilmiön tarkastelussa. Työssäolopäätökseen vaikuttavat taloudellisten kannustimien lisäksi myös muunlaiset tekijät. Eläketurvakeskuksen työeläkkeisiin liittyvät rekisteritiedot tarjoavat laajan raakadatan aineiston keräämiseen, mutta kattavan analyysin tekeminen vaatisi lisäksi joukon muuttujia, joita rekistereistä ei löydy. Keskeisimpiä näistä lienevät henkilön terveydentilaan, koulutukseen, työtehtäviin sekä perhetilanteeseen liittyvät tiedot.

<sup>5</sup> Artikkelissa on myös käyty läpi yksityiskohtaisemmin haasteita, joita liittyy eläkekarttuman arviointiin eläkerekisteritietojen pohjalta.

## Seuraavia askeleita

Yksi parhaista mahdollisuuksista tarkastella eläkeuudistuksen vaikutusta olisi luonnollinen koeasetelma, missä osa tarkasteltavista henkilöistä olisi muutoksen ulkopuolella, ja vain osa muutoksen piirissä. Tällaisia tilanteita syntyy harvoin kattavien eläkejärjestelmien uudistusten yhteydessä. Tarkastelimme mahdollisuutta käyttää vuoden 2005 eläkeuudistuksen suojasäännöstä tällaisen jaottelun apuna. Suojasäännöksen piirissä olevan henkilön eläke määräytyy sen säännösten mukaan, jonka antama eläke on suurempi. Henkilöiden, joille vanhan eläkesäännösten mukainen eläke on suurempi, ja jotka ovat suojasäännöksen piirissä, voidaan ajatella olevan efektiivisesti eläkeuudistuksen ulkopuolella.

Suurimmaksi ongelmaksi tässä lähtökohdassa muodostui se, että suojasäännöksen mukaisen eläkkeen saavien lukumäärä on alhainen. Ensimmäisinä vuosina uudistuksen jälkeen vanhan järjestelmän mukaisen eläkkeen sai vain noin 0,1 % vanhuuseläkkeelle jääneistä. Suojasäännöksen mukaisen eläkkeen saavien lukumäärä kuitenkin nousee, kun uudistuksen voimaantulosta kuluu aikaa. Siksi yksityiskohtaisempi suojasäännökseen perehtyminen, esimerkiksi vuoden 2011 jälkeen, kun kaikki suojasäännöksen piiriin tulleet ovat tiedossa, voikin tarjota mielenkiintoista tietoa eläkeuudistusten vaikutuksesta eri ryhmille.

Tutkimuksen näkökulmasta tärkeää olisi rakentaa rekistereistä ja kyselytutkimuksista aineisto, jossa olisi kattavien työsuhde-, tulo- ja eläketietojen lisäksi informaatiota mm. terveydentilasta, koulutuksesta, ammatista, kotitalouden muista henkilöistä, varallisuudesta jne. Ikääntyneet työntekijät ovat hyvin heterogeeninen ryhmä, jonka erityispiirteistä olisi hyvä saada tutkimustietoa. Tämä helpottaisi myös taloudellisten kannustimien roolin arviointia ikääntyneiden työssä jatkamisen motivointikeinona. ■

## KIRJALLISUUS

- Chan, S. & Stevens, A. H. (2008), What You Don't Know Can't Help You: Pension Knowledge and Retirement Decision-making, *Review of Economics and Statistics*, 90, 523–266.
- Hakola, T. & Määttä, N. (2007), Vuoden 2005 eläkeuudistuksen vaikutus eläkkeelle siirtymiseen ja eläkkeisiin – arviointia stokastisella mallilla. *Eläketurvakeskuksen tutkimuksia 2007:1 / Etlä B 226*.
- Lassila, J. & Valkonen, T. (2005), Yksityisalojen eläkeuudistuksen taloudelliset vaikutukset, *Etlä B 211*.
- Rantala, J. (2008), Varhainen eläkkeelle siirtyminen. *Eläketurvakeskuksen tutkimuksia 2008:1*.
- Tenhunen, S. (2010), Employment and Accrued Pension Rights Among the Elderly – a Peek into the Pension Registers, *Finnish Centre for Pensions Working Papers 2010:1*.