

Työmarkkinat jälleen testissä

Viime vuosien Suuri Taantuma aiheutti pelättyä pienempiä työpaikkojen menetyksiä Suomessa. Artikkelit purkaa tämän kehityksen syitä ja hakee oppia myös muiden maiden taantumakokemuksista.

Seija Ilmakunnas
Johtaja
Palkansaajien tutkimuslaitos
seija.ilmakunnas@labour.fi

Viime vuosina koettu taluskriisi on ollut maailmanlaajuinen, mutta sen seuraukset ovat vaihdelleet paljon maasta toiseen. Jopa samansuuruisen tuotannon romahduksen kokeneissa maissa työttömyyden lisäykset ovat poikenneet selvästi toisistaan. Tämä on virittänyt kiinnostusta näiden erojen syihin. Suuri mielenkiinto kohdistuu Yhdysvaltojen pitkittyvään työttömyysongelmaan. Yhdysvaltoja on pidetty joustavasti sopeutuvien työmarkkinoiden mallimaana, mutta nyt moni eurooppalainen maa on selvinnyt pienemmin koettelemuksin. Tosin Euroopassakin maiden väliset erot ovat huomattavan suuria, ja erityisesti velkakriisin ja aiemman ”kuplatalouden” kokeneissa maissa työmarkkinat ovat pitkään syvässä kriisissä.

Kutsun tuoretta taluskriisiä tässä Suureksi Taantumaksi, ja karotoitan lähinnä sen kotimaisia työmarkkinavaikutuksia. Nykykriisin alkuvaiheessa 1990-luvun alun laman kokemukset antoivat aiheen pelätä, että tälläkin kertaa nähtäisiin roima työttömyyden kasvu. Se





jäi kuitenkin noin 50 000–60 000 henkilöön, vaikkakin pitkäaikaistyöttömyyden ongelma on pahentunut eikä se juuri näytä hellittävän. Kasvun taittuminen kuluvaan vuoden loppupuolella luo lisäksi riskin työmarkkinatilanteen heikkenemisestä uudelleen.

Koettu globaali talouskriisi oli Suomen osalta alun perin äkillinen ja lyhytkestoinen vientikysynnän häiriö. Kriisikokemukset kertovat nyt myös siitä, onko meillä tällaisten häiriöiden vaikutuksia lieventäviä puskureita. Ne voivat auttaa pahimman taantuman yli ilman, että kansainvälisen talouden tilapäiset turbulenssit heijastuvat välittömänä työttömyyden kasvuna suorassa suhteessa tuotannon pudotukseen. Nämä puskurit ovat tärkeitä, koska työttömyyden kasvussa piilee aina riski sen muuttumisesta pysyväksi pitkäaikaistyöttömyydeksi. Koetusta kriisistä on aina hyvä ottaa opiksi.

Suomi pärjää kansainvälisessä vertailussa

Yhdysvaltojen asuntolainamarkkinoilta vuonna 2007 liikkeelle lähtenyt finanssikriisi syveni vuoden 2008 aikana nopeasti koko maailmantaloutta jäytäneeksi vakavaksi taantumaksi. Suomeen kriisi heijastui ennen kaikkea viennin äkillisenä romahduksena. Takana olivat toisaalta hyvin vahvan talouskasvun vuodet viime vuosikymmenen puolivälissä. Työmarkkinoilla aiemmat hyvät ajat näkyivät työllisyyden paranemisena yli 100 000 henkilöllä ja vastaavasti työttömyysasteen laskuna parilla prosenttiyksiköllä. Kansainvälisen talouden äkkisähdytys katkaisi kertaheitolla tämän jopa poikkeuksellisen kasvujakson ja yl-

Seija Ilmakunnaksen mielestä talouskriisi muuttaa käsityksiä eri maiden sopeutumiskyvystä

lähti lähes täydellisesti niin päätöksentekijät kuin talousnustajatkin.

Finanssikriisi hyydytti rahoitusmarkkinat ja siirtyi nopeasti myös reaali-talouteen. Kokonaistuotanto supistui liki kaikissa kehittyneissä maissa vuonna 2009. Suomen bruttokansantuotteen yli kahdeksan prosentin romahdus oli yksi suurimmista kansainvälisessä vertailussa. Iskun voimakkuutta selittävät sekä viennin sektorin suuri suhteellinen koko että investointitavaroiden merkittävä osuus viennin rakenteessa.

Kriisi koetteli liki kaikkia maita, mutta sen heijastuminen työmarkkinoille vaihteli kuitenkin yllättävän paljon maiden välillä. OECD:n (2010) mukaan kriisille tyypillinen piirre oli toisaalta sen hyvin samankaltainen ajoittuminen eri maihin ja toisaalta suuri hajonta sen synnyttämien työttömyysongelmien syvyydessä. Kuviossa 1 on esitetty pahimpana kriisivuonna 2009 toteutunut bruttokansantuotteen lasku sekä työttömyysasteen kasvu vuodesta 2008 vuoteen 2010. Työmarkkinat reagoivat tyypillisesti viiveellä, joten kahden vuoden aikana toteutunut työttömyyden kasvu kuvaa paremmin työmarkkinoihin kohdistuneen iskun

Suomessa työttömyyden kasvu jäi pieneksi suhteessa tuotannon romahdukseen.

voimaa. Suomi näyttäytyy maana, jossa työttömyyden nousu jäi pieneksi erityisesti suhteessa tuotannon kehitykseen. Työttömyysaste kohosi jopa hieman vastaavaa OECD-maiden keskiarvoa vähemmän, vaikka tuotannon pudotus oli meillä yli kaksinkertainen OECD-keskiarvoon verrattuna.

Esimerkiksi Espanjassa työttömyys on kohonnut synkkiin, yli 20 prosentin luke-miin. Näin on käynyt siitä huolimatta, että synkimmän kriisivuoden aikana toteutunut tuotannon supistuminen ei ollut kansainvälistä keskiarvoa suurempaa. Kaikki euroalueen velkakriisin pahiten runtelemaat – Kreikka, Irlanti ja Portugalit – ovat kokeneet keskimääräistä suuremman työttömyysasteen nousun, ja tarkastelu piirtää myös Yhdysvaltain

työmarkkinakehityksestä synkän kuvan. Naapurimaassamme Virossa on koettu tässä mukana olevista maista jyrkin työttömyysasteen nousu, yli 10 prosenttiyksikköä.

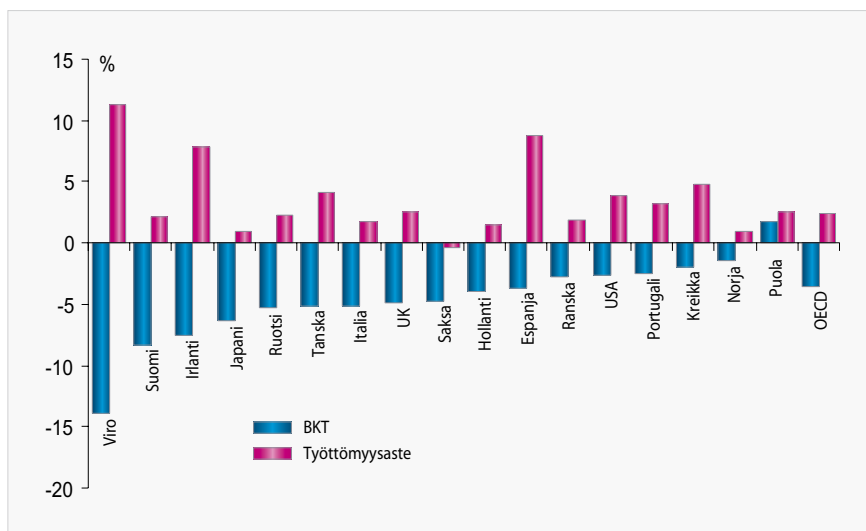
Mitkä tekijät selittävät maiden välisiä eroja?

Erilaiset työttömyysluvut johtuvat toisaalta maiden erilaisista lähtökohdista kriisin iskiessä ja toisaalta enemmän tai vähemmän onnistuneista politiikkatoimista eri maissa. Maat eroavat sen suhteen, miten riippuvaisia viennistä ja kansainvälisen talouden kehityksestä ne ovat. Muutamat maat kriisi yllätti talouden ylikuumenemisen, asuntomarkkinabuumin ja kotitalouksien velkaantumisen tilassa. Myös julkisen talouden velan ja tasapainon suhteen lähtökohdat poikkesivat toisistaan.

Kriisi tuotti ja tuottaa edelleen suuria ongelmia maissa, joissa globaaliin talouskriisiin yhdistyi jo aiempi kansallinen makrovakauden horjumisen. Irlanti, Espanja ja Yhdysvallat ovat esimerkkejä maista, joissa asuntomarkkinat ja rakennussektori olivat kiivaassa kasvussa. Samalla kotitaloudet velkaantuivat nopeasti ja elettiin ainakin osittain ”kuplataloudessa”. Näissä talouksissa kokonais-kysynnän äkillinen romahdus merkitsi kuplien puhkeamista ja velkaongelmien tuleamista näkyviin. Kuten Suuri Lama parikymmentä vuotta sitten Suomessa, velkatalouksissa tasapainon saavuttaminen on pitkä prosessi. Näissä maissa hyödykemarkkinoiden häiriöt johtivat nopeasti työvoiman irtisanomisiin, koska laskusuhdannetta ei voitu tulkita lyhytkestoiseksi ja ohimeneväksi tilaksi. Erityisesti rakentamista kriisi on kouraissut kovalla kädellä asunotojen kysynnän tyrehtyessä, kun kotitaloudet pyrkivät vähentämään velkojaan.

Mielenkiintoista on se, missä suhteessa eri maissa turvaututtiin toisaal-

Kuvio 1. BKT:n muutos 2009 (%) ja työttömyysasteen muutos 2008–2010 (%-yksikköä) eräissä maissa.



Lähde: OECD.

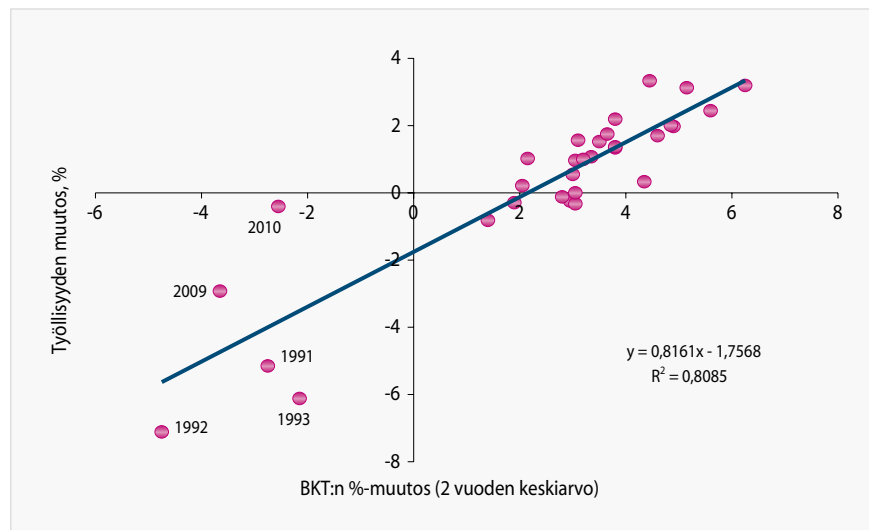
Velkaongelmien koettelemassa maissa kriisi johti työttömyyden voimakkaaseen kasvuun.

ta suoriin henkilöstövähennyksiin ja toisaalta tilapäisiin työajan lyhennyksiin. Pyrkimys pitää kiinni olemassa olevasta työvoimasta yhdistyi monissa maissa lyhennetyn työajan järjestelyihin. Saksan tilapäisesti lyhennetyn työajan malli (Kurtzarbeit) on tunnetuin esimerkki, mutta myös muissa maissa tilapäiset työajan lyhennykset ovat tuottaneet tulosta (OECD 2010). Valmiina olemassa olevat työajan lyhennysmallit mahdollistivat työaikaosopeutuksen viiveittä (Leschke ja Watt 2010). Toimintavalmius oli tärkeä tilanteessa, missä globaali kriisi eteni nopeasti ja riskinä oli työttömyyden äkillinen kasvu. Kriisin aikana uusistakin työajan lyhennysmallista sovittiin työmarkkinajärjestöjen kesken erityisesti Euroopassa, ja ne ovat yksi esimerkki työmarkkinajärjestöjen välisen neuvottelujen toimivuudesta myös kriisioloissa.

Työttömyyden massiiviselta nousulta vältyttiin

Suomessa toteutunut avoimen työttömyyden kasvu oli tilastolähteestä riippuen 50 000–60 000 henkeä, ja työttömyysaste kohosi noin parilla prosenttiyksiköllä. Se on vähän suhteessa toteutuneeseen kokonaistuotannon pudotukseen. Tämä arvio voidaan tehdä ns. Okunin laiksi nimetyyn ”peukalosäännön” perusteella. Okunin laki kuvaa talouskasvun ja työttömyys- tai työllisyyskehityksen välistä ja ainakin normaalioloissa varsin vakaata yhteyttä.

Kuvio 2. Okunin laki Suomessa 1980–2010.



Lähde: Tilastokeskus, Kansantalouden tilinpito ja Työvoimatutkimus.

Kuvioon 2 piirretty Okunin laki kertoo, että viime vuosikymmeninä Suomessa on tarvittu keskimäärin noin 2,15 prosentin talouskasvu työllisyyden pitämiseksi ennallaan.¹ Jokainen tämän rajan ylittävä (vast. alittava) prosenttiyksikkö lisää (vast. vähentää) työllisyyttä keskimäärin noin 0,82 prosenttiyksiköllä. Työllisyyskehitys on normaalisti ollut hyvin vahvasti sidoksissa talouskasvuun. Talouskriisin aikaiset vuodet 2009–10 erottuvat kuviossa siten, että työllisyys heikkeni paljon vähemmän kuin Okunin lain mukaan olisi pitänyt. Noin 200 000 työpaikan sijasta menetettiin hieman alle 100 000 työpaikkaa.

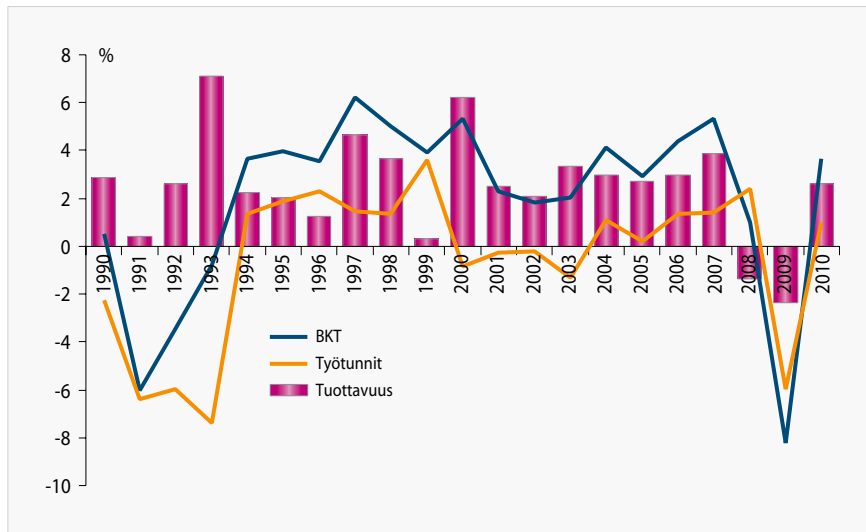
Avoimen työttömyyden suurelta kasvulta voidaan lyhytkestoisessa taantumassa välttyä erilaisten puskureiden avulla. Vaikka tilaukset vähenevät, työvoimasta voidaan pitää kiinni erityisesti silloin, kun taantuma oletetaan nopeasti ohimeneväksi. Tämä näkyy tilastoissa tuottavuuden laskuna – tuotannon määrä työtuntia kohti alenee – vaikka kysymyksessä on yleensä rationaalinen

toimi. Yritys voi näin toimien välttää kustannuksia tuovat rekrytointiprosessit ja koulutusjaksot kasvun uudelleen käynnistyttyä. Esimerkiksi henkilöstökoulutuksen tai huoltotöiden ajoittaminen taantumajaksoon on usein perusteltua, jos niillä vältetään hätäkiidyt irtisanomiset ja luodaan edellytyksiä vastata kasvavaan kysyntään myöhemmin. Kiinnipitämisilmion kääntöpuolena on vastaavasti se, että kasvun käynnistyttyä lisätyövoiman palkkaaminen lähtee viiveellä liikkeelle, kun taantumassa syntyneitä tuotavuuskuilua ensin kurotaan kiinni.

Työvoiman kysyntää voidaan tarkastella sekä tehtyjen työtuntien että työllisten määrän avulla. Kokonaistyötunneissa heijastuu sekä työllisten määrän että työllistä kohden lasketun keskimääräisen työajan kehitys, ja näin se on kattava tehdyn työn mittari. Kuviossa 3 mittarina on käytetty juuri työtuntien kehitystä. Se kertoo tuotannon ja työtuntien määrän suuren laskun ohella myös tuottavuuden selvästi pudotuksesta toisin kuin esimerkiksi 1990-luvun laman aikana. Kehityksessä heijastui paitsi työvoiman ”hamstraus” myös taantumien isku erityisesti pääomavaltaisiin ventialoihin eikä työvoimavaltaiselle kotimarkkina-

¹ Kuvion vaaka-akselilla on 2 vuoden keskiarvo, koska BKT:n muutokset heijastuvat työllisyydessä aina viiveellä.

Kuvio 3. BKT:n, työtuntien ja tuottavuuden muutokset (%) 1990–2010.



Lähde: Kansantalouden tilinpito ja Työvoimatutkimus, Tilastokeskus.

sektorille. Yritysten lähtökohtaisesti hyvä taloudellinen tila mahdollisti niiden pyrkimykset välttää perusteettomia irtisanomisia tilanteessa, jossa nähtiin mahdollisuus taantuman keston jäämisestä lyhyeksi.

Työaikojen lyhentäminen ja lomautukset hillitsivät avoimen työttömyyden kasvua

Kun kysyntä heikkenee, yritykset voivat vähentää joko työntekijöiden määrää tai lyhentää keskimääräisiä työaikoja muun muassa ylitöiden, lomautusten ja osaaikatyön osuuden kautta. Pitäytyminen työaikojen lyhennyksessä ylläpitää työllisyyttä ja vähentää työttömyysriskiä.

Kuvion 4 mukaan tehdyn työpanoksen sopeutus toteutui suurin piirtein puoliksi henkilöstön lukumäärää vähentämällä ja työaikoja lyhentämällä. Keskimääräinen työntekijää kohden laskettu työaika lyheni vuonna 2009 noin 50 tuntia eli runsaat 3 prosenttia edellisvuoteen verrattuna. Samanaikaisesti työllisten määrä supistui noin 70 000 henkilöllä. Laskennallisesti voidaan arvi-

oida, että työpaikkansa olisi menettänyt kaksinkertainen määrä henkilöitä, mikäli keskimääräinen vuosityöaika ei olisi samanaikaisesti lyhentynyt.

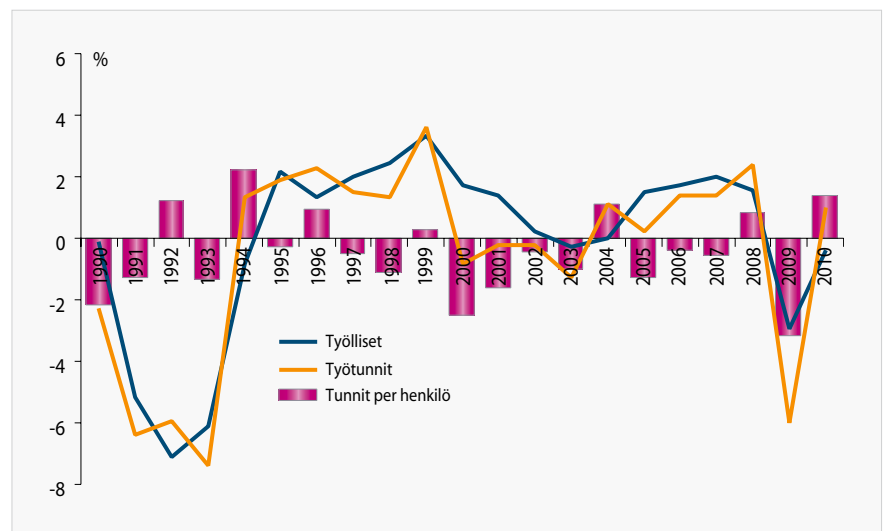
Tuoreen talouskriisin ja 1990-luvun alun laman välillä on myös vissii ero. Parikymmentä vuotta sitten sopeutuminen tuotannon romahdukseen tapahtui vain vähäisessä määrin työaikojen lyhennyksen avulla. Tuolloin muun muassa velka-

Elleivät työajat olisi lyhentyneet, työpaikkoja olisi menetetty puolet enemmän.

ongelmat ja konkurssiaallot pakottivat yrityksiä nopeasti irtisanomisten tielle. Tuoreessa talouskriisissä yritysten tilanne oli lähtökohtaisesti parempi, ja voi olla, että uusi huoli työikäisen väestön supistumisesta kannusti yrityksiä työajan lyhennyksiin eikä irtisanomisiin.

Suomalaisella lomautusmallilla oli keskeinen merkitys työmarkkinoiden taantumasopeutuksessa. Lomautuksessa työnteko ja palkanmaksu keskeytyvät työnantajan aloitteesta mutta työsuhde pysyy voimassa. Lomautuksen käytännön muotoja on runsaasti, sillä lomautus voidaan tehdä määräajaksi tai toistaiseksi, ja se voidaan toteuttaa myös työaika lyhentämällä. Kysymyksessä voi niinkin olla henkilökohtainen lomautus, tai työnantaja voi lomauttaa vähintään

Kuvio 4. Työllisten, työtuntien ja keskimääräisen työajan muutokset (%) 1990–2010.



Lähde: Työvoimatutkimus, Tilastokeskus.

kymmenen työntekijää ryhmänä. Ryhmälomautetut saavat työttömyyskorvauksensa työnantajan tekemän ilmoituksen perusteella eivätkä he yleensä ilmoittaudu työttömiksi työnhakijoiksi toisin kuin henkilökohtaisesti lomautetut tekevät.

Käytäntöjen monimuotoisuuden johdosta on valitettavasti vaikea arvioida tarkasti sitä, missä määrin lomautuksiin turvautuminen vähensi avoimen työttömyyden kasvulukuja. Työnvälityksen tietojen mukaan henkilökohtaisesti lomautettuja ja siis työttömyystilastoissakin työttömiksi kirjautuvia oli vuonna 2009 keskimäärin runsaat 30 000. Samanaikaisesti ryhmämenettelyllä kokoaikaisesti lomautettuja oli kutakuinkin saman verran ja suurimmillaan yli 40 000, ja he eivät siis pääsääntöisesti näkyneet työttöminä työnvälityksen tilastoissa.

Tilastokeskuksen työvoimatutkimuksessa työttömyysluvut sen sijaan perustuvat henkilöiden omiin ilmoituksiin. Näiden tietojen mukaan lomautettuja olisi vuonna 2009 ollut keskimäärin hieman alle 40 000 henkilöä eli siis selvästi vähemmän verrattuna työ- ja elinkeinoministeriön kokoamiin yhteenlaskettuihin tietoihin. Työvoimatutkimuksessa lomautetut voivat kirjautua paitsi työttömiksi myös joko työllisiksi tai työvoimaan kuulumattomiksi riippuen lomautuksen tavasta ja kestosta sekä työnhaun aktiivisuudesta. Tilastokeskuksen mukaan vuonna 2009 työttömiksi kirjautui vain noin 20 prosenttia lomautetuista. Tämän osuuden ja ryhmälomautettujen määrän perusteella voidaan hyvin karkeasti arvioida, että lomautuksiin turvautuminen näkyi avoimen työttömyyden tilastoissa noin 30 000 henkilön ”kainastuksena”. Pääasia oli tietenkin se, että suurimmalle osalle lomautetuista tarjoutui mahdollisuus palata takaisin entisiin töihin syvimmän taantumun jälkeen, ja toimeentulo säilyi kohtuullisena lomautuksenkin ajan.

Työvoiman tarjontakin supistui

Myös työvoiman tarjonnan lasku toimi puskurina ja hillitsi työttömyyslukujen kasvua. Suuren Taantumun aikana työllisten määrä väheni yli 80 000 henkilöllä, mutta työttömyys lisääntyi selvästi tätä vähemmän eli noin 50 000–60 000 henkilöllä riippuen tilastolähteestä (taulukko 1). Tämä ero kertoo siitä, että työvoiman tarjonta supistui eli entistä vähemmän väkeä oli työmarkkinoiden käytettävissä.

Kysymyksessä ei ole uusi ilmiö. Aiempienkin taantumien aikana erityisesti nuoret ja varttuneet ovat luopuneet työn etsinnästä huonojen aikojen lannistamina. Mahdollisuudet pitkitää opintoja tai siirtyä varhaiseläkkeelle ovat omalta osaltaan selittäneet tällaista ”joustavuutta”.

Työllisyyden kiivaimman supistumisen jakso osui Suomessa tilanteeseen, jossa ikärakennesyistä eläkkeelle siirtyi ennätyksellisen paljon työvoimaa. Kriisin ajoitukseen liittyi siis positiivista sattumaa, kun ensimmäinen varsinainen suuri ikäluokka eli vuonna 1946 syntyneet saavutti vanhuuseläkkeen alaikärajan eli 63 vuotta juuri kriisin keskellä vuonna 2009. Eläkkeelle jääneiden määrä kasvoi tuolloin edellisestä vuodesta liki 10 000 henkilöllä, mikä yksistään selittää ison osan työvoiman tarjonnan laskusta tuona vuonna. Tämä ”eläkebuumi” tarjosi monille yrityksille mahdollisuuden hoitaa työvoiman vähennystarpeita tämän ns. luonnollisen poistuman kautta.

Ikärakennetekijän rinnalla kannattaa panna merkille se, että yli 55-vuotiaan työvoiman työvoimaosuudet jopa kohosivat Suuren Taantumun aikana. Osaltaan tähän vaikutti se, että varhaiseläkereittien karsimista oli toteutettu ”hyvän sään aikana” eli 1990-lu-

Eläkkeelle jääminen lisääntyi tuntuvasti juuri pahimpana taantumavuonna.

vun jälkipuoliskolta lähtien. Kysymyksessä oli ajanjakso, jolloin työllisyys kasvoi vahvasti ja ikääntyneellekin työvoimalle oli entistä enemmän kysyntää. Varhaiseläkkeet eivät enää tarjonneet samantyyppistä suoraviivaista saneerausratkaisua kuin esimerkiksi 1990-luvun alun lamas-

sa. Koetun talouskriisin monelle maalle tyypillinen piirre on ollut se, että työmarkkinoilta on kriisin aikana vetäytyneet entistä harvempi (Duval et al. 2011). Taustalla on muun muassa se, että varhaiseläkkeelle pääsyä on monissa maissa rajoitettu. Aiemmissa taantumissa varhaiseläkkeiden runsas käyttö kriisilääkkeenä osoittautui ongelmalliseksi siitä syystä, että kysymyksessä oli yleensä lopullinen työuran päättyminen. Näin työvoiman määrä jäi pysyvästi alemmalle tasolle aikojen jo parannuttuakin. Varttunutta työvoimaa on pitänyt nyt työelämässä myös se, että kriisin aikana henkilökohtaiset eläkesäästöt ovat monissa maissa kuihtuneet vain pieneen osaan entisestä arvostaan ja näin pakottaneet vastentahtoiseen työurien pidentämiseen. Näin on käynyt

Taulukko 1. Työvoiman, työllisten ja työttömien määrän muutokset 2008–2010 (1000 henkilöä).

	Työvoima	Työlliset	Työttömät /TK	Työttömät /TEM
Sukupuolet yhteensä	-31	-84	52	62
Miehet	-15	-56	41	47
Naiset	-16	-28	11	15

Lähde: Työvoimatutkimus, Tilastokeskus.

tyypillisesti maissa, missä niin sanottujen maksuperusteisten eläkkeiden rooli on iso.

Aktiivinen työvoimapolitiikka ei pysynyt työttömyyden nousun tahdissa

Edellä on käynyt ilmi, että monessa suhteessa kehitys työmarkkinoilla toteutui vaikeaan tilanteeseen nähden otollisesti. Kaikessa ei kuitenkaan ole onnistuttu, sillä aktiivisen työvoimapolitiikan suhdanneajoitus epäonnistui (Nio ja Sardar 2011; Ilmakunnas 2010). Työttömyyden nopeaan kasvuun ei siis kyetty vastaamaan aktiivitoimia kasvattamalla. Vaikka työttömien työnhakijoiden määrä kasvoi vuonna 2009 yli 60 000 henkilöllä, tämä ei käytännössä näkynyt lainkaan toimenpiteiden määrässä kyseisenä vuonna. Vasta myöhemmässä vaiheessa toimenpiteiden määrää on kasvatettu, ja selkeimmin tämä lisäys näkyy nuorimmissa ikäluokissa (taulukko 2). Työmarkkinoiden vanhimmissa päässä tukityötä ja työvoimakoulutusta on harvemmin tarjolla, ja myös lisätoimenpiteet ovat kohdistuneet heihin olennaisesti heikommin. Samalla pitkäaikaistyöttömien osuus kaikista työttömistä on noussut jyrkimmin juuri näissä varttuneimmissa ikäluokissa.

Mitä tästä opimme?

Viime vuosien voidaan todeta antaneen lisäoppia sekä talouskriiseistä itsestään että ympärillä olevista työmarkkinamalleista. Kansainvälisen talouden tulevatkin häiriöt kurittavat erityisen raskaasti talouksia, jotka ovat lähtökohdaisesti epätasapainossa esimerkiksi asuntomarkkinoiden ylikuumenemisen vuoksi tai julkisten talouden velkaongelmien vuoksi. Toisaalta työmarkkinoille voidaan rakentaa puskureita, jotka oikein suunniteltuina voivat olennaisesti rajoit-

Taulukko 2. Työvoimapolitiikan ja työttömyyden rakenteen muutos 2009-2010.

Ikä	Osuus työttömistä	Pitkäaikaistyöttömien osuus*			Aktivointiaste**		
		2009	2010	muutos	2009	2010	muutos
15-19	3,2	0	0	0	35,6	49,3	13,7
20-24	9,7	3	2	-1	39,2	55,7	16,5
25-29	10,6	7	8	1	36,1	46,1	10
30-34	9,4	11	13	2	37,1	44,2	7,1
35-39	8,7	14	18	4	36,3	43,1	6,8
40-44	10,3	16	20	4	32,8	36,6	3,8
45-49	11,1	18	23	5	29,9	33,9	4
50-54	11,4	22	26	4	26	29,3	3,3
55-59	14,8	29	35	6	16,2	18,3	2,1
60-64	10,7	45	55	10	4,9	5,1	0,2
64-	0,1	81	80	-1	5,3	8,7	3,4
Yhteensä	100	17	23	6	28,8	33,9	5,1

* Pitkäaikaistyöttömien osuus kaikista ikäluokan työttömistä.

** Tukityöllistettyjen ja työvoimakoulutuksessa olevien yhteenlaskettu määrä suhteessa ikäluokan työttömien määrään (%).

Lähde: Työllisyyskertomus vuodelta 2009 ja Työllisyyskertomus vuodelta 2010, TEM.

taa työttömyysongelman syvenemistä häiriötilanteissa. Monissa maissa työajan tilapäiset lyhennysmallit toimivat tehokkaina puskureina suurtyöttömyyden pysyvää kasvua vastaan. Parhaiten pärjättiin, kun valmiit olemassa olevat sopeutumismallit saatiin heti käyttöön kysynnän heiketessä. Hyvä sääntö myös työmarkkinoille kertoo sen, että katto kannattaa korjata hyvän sään aikana eikä sateella.

Suomessa lomautusjärjestelmä osoitti toimivuutensa, sillä kansainvälisen talouden alkaessa toipua valtaosa lomautetuista saattoi palata töihin. Yrityksille ratkaisu osoittautuikin yleensä oikeaksi, sillä vaihtoehtona olisi ollut pian irtisanomisten jälkeen uuden työvoiman etsintä, palkkaaminen ja perehdyttäminen kaikkine kuluineen. Erityisesti varttuneempien työntekijöiden kohdalla irtisanominen merkitsisi helposti pysyvää työmarkkinoilta syrjäytymistä ja suurta sekä inhimillistä että taloudellista menetystä. Työurien pidentämistavoitteiden kannalta se on myös varsin huono vaihtoehto.

Tiukkojenkin budjettikehysten aikana on syytä pitää huolta siitä, että aktii-

vinen työvoimapolitiikka pystyy reagoimaan nopeasti työttömyyden nousuun. Toteutunut kehitys opetti myös sen, että työttömyyden kasvu ei ole vain nuorten ongelma. Varsinkin kun erilaisia varhaiseläkereittejä on karsittu, on syytä kasvattaa myös ikääntyneille työttömille suunnattuja työvoimapolitiikan toimenpiteitä samassa tahdissa työmarkkinatilanteen heikentymisen kanssa. ■

KIRJALLISUUS

- Duval, R. & Eris, M. & Furceri, D. (2011), The Effects of Downturns on Labour Force Participation: Evidence and Causes, OECD Economics Department Working Papers 875.
- Ilmakunnas, S. (2010), Talouskriisi, työmarkkinat ja aktiivinen työvoimapolitiikka, Työpoliittinen aikakauskirja, 1/2010, 37-46.
- Leschke, J. & Watt, A. (2010), How Do Institutions Affect the Labour Market Adjustment to the Economic Crisis in Different EU Countries?, European Trade Union Institute ETUI, Working Papers 2010.14.
- Nio, I. & Sardar, P. (2011), Työvoimapolitiisilta toimenpiteiltä sijoittuminen vuonna 2009, TEM-analyysija 34/2011.
- OECD (2010), OECD Employment Outlook 2010: Moving Beyond the Jobs Crisis, Paris: OECD.