



Lehdistötiedote 2.4.2001

Tutkimus maakuntien välisistä eroista työmarkkinoiden sopeutumisessa

Tutkimus on tehty Palkansaajien tutkimuslaitoksessa, ja sen on rahoittanut Kunnallisan kehittämissätiö. Tutkimuksesta on julkaistu lyhennetty versio Kunnallisan kehittämissätiön tutkimuksia -sarjassa, joka on lähetetty kaikkiin kuntiin. Tutkimusta on saatavissa pdf-muodossa myös Kunnallisan kehittämissätiön kotisivuilta osoitteesta:

<http://www.kaks.fi/pages/julkaisut/pdf/tutkimus27.pdf>

Lisätietoja

*Vanhempi tutkija Petri Böckerman, puh. (09) 2535 7360, e-mail: Petri.Bockerman@labour.fi
Tiedottaja Seija Parviainen, puh. (09) 2535 7349, e-mail: Seija.Parviainen@labour.fi*

Palkansaajien tutkimuslaitoksessa on valmistunut Petri Böckermanin tutkimus siitä, minkä mekanismin kautta yksityisen sektorin työmarkkinat eri puolilla Suomea sopeutuivat 1990-luvun alun lamaan ja sitä seuranneeseen talouden elpymiseen. Pelkkien työttömyysasteiden vertailu ei paljasta alueellisia eroja työmarkkinoiden rakenteissa ja toiminnassa. Böckermanin tutkimuksessa onkin tarkasteltu niin työpaikkojen syntymistä ja häviämistä (työpaikkavirtoja) kuin myös työntekijöiden rekrytoimista ja irtisanomista (tai irtisanoutumista) toimipaikoissa (työntekijävirtoja).

Vuonna 1991 katosi melkein kolmannes Kainuun työpaikoista

Työttömyysasteen alue-erojen voimakasta kasvua vuosina 1990–1993 voidaan selittää sillä, että laman aikana oli maakuntien välillä suuria eroja työpaikkojen häviämistäasteessa. Yhden vuoden aikana katosi Kainuusta melkein kolmasosa vanhoista työpaikoista, ja samaan aikaan uusia työpaikkoja syntyi huomattavasti vähemmän. Työpaikkojen häviämistäaste oli laman aikana erityisen suuri Itä- ja Pohjois-Suomen korkean työttömyyden alueilla. Työpaikkojen häviäminen on luonteeltaan pysyvää, koska sen taustalla on toimipaikkojen laajamittainen lopettaminen laman aikana.

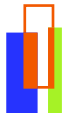
Työpaikkojen syntymistäasteen alue-erot sen sijaan supistuivat tuntuvasti 1990-luvun laman aikana, koska

työpaikkojen syntymistäaste aleni suhteellisen tasaisesti kaikissa maakunnissa. Laman aikana hävinneitä työpaikkoja ei kyetty vuosina 1994–1997 synnyttämään uudelleen kansantalouden elpymisestä huolimatta. Alue-erot säilyivät, koska työpaikkojen syntymistäaste ei ollut Itä- ja Pohjois-Suomessa poikkeuksellisen korkealla tasolla verrattuna Etelä-Suomeen.

Kainuussa irtisanomiset kasvoivat laman aikana

Työntekijävirtojen kehitys maakunnissa on ollut alueellisesti huomattavasti yhtenäisempää kuin työpaikkavirtojen kehitys. Useimmissa maakunnissa työpanosta sopeutettiin laman aikana toimipaikkatasolla ensisijaisesti vähentämällä uusien työntekijöiden palkkaamista. Elpymisen käynnistyessä työntekijöiden rekrytoinnit sen sijaan kasvoivat voimakkaasti, ja samalla työntekijöiden ulosvirtaus toimipaikoista supistui edelleen useimmissa maakunnissa.

Laman aikaisessa sopeutumisessa on kuitenkin mielenkiintoisia eroja maakuntien välillä myös työntekijävirtojen näkökulmasta. Kainuussa työttömyyden kasvua 1990-luvulla selittää sekä työntekijöiden sisäänvirtauksen väheneminen toimipaikkoihin että työntekijöiden ulosvirtauksen kasvu toimipaikoista. Kainuussa tapahtui siten voimakasta nousua irtisano(utu)mistäasteessa vuosina 1991–1992, mikä ei vastaa maakuntien keskimääräistä

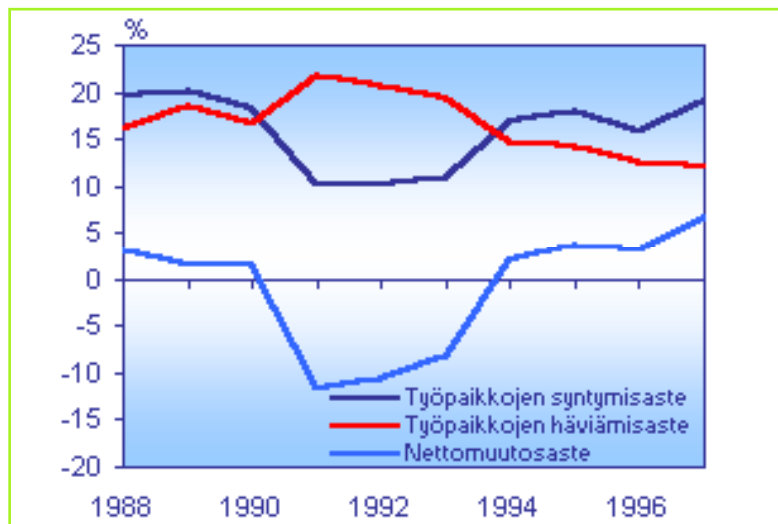


sopeutumista toimipaikkatasolla.

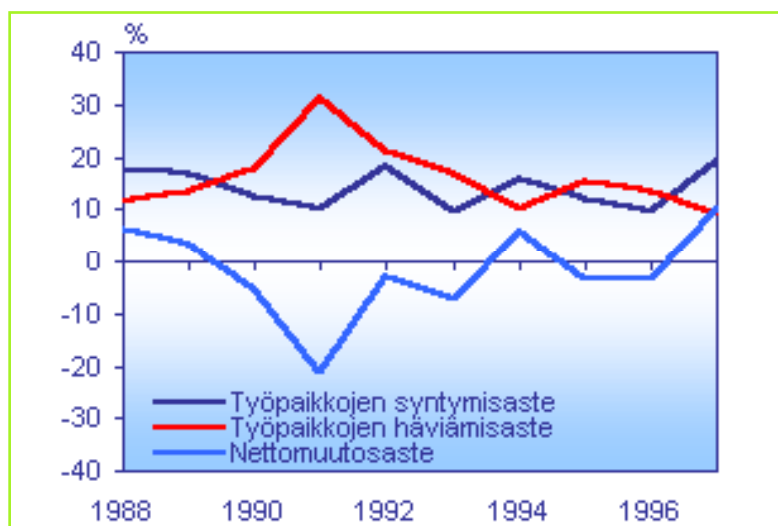
Uudellamaalla työntekijöiden ulosvirtaus toimipaikoista kasvoi vuonna 1989, mutta 1990-luvun syvän laman aikana irtisano(utu)misasteessa ei ole havaittavissa lainkaan nousua. Tätä voi selittää myös se, että laman aikana ei ollut vapaaehtoisia työpaikan vaihdoksia yhtä paljon kuin hyvinä aikoina. Maakunnan tasapainoisen kehityksen näkökulmasta rekrytointien väheneminen on helpompi tapa sopeuttaa työpanosta toimipaikkatasolla kuin irtisanomisasteen nousu taantumassa, koska irtisanominen johtaa useissa tapauksissa siihen, että työntekijän kiinnekohta työmarkkinoihin katkeaa pidemmäksi aikaa. ■

Kuvio. Työpaikkojen syntymisaste ja häviämisaste sekä niiden yhteisvaikutus (nettomuutosaste)

Uusimaa



Kainuu



Julkaisu

Petri Böckerman:
Työpaikkojen ja työntekijöiden vaihtuvuus Suomessa: Alueellinen näkökulma
 Palkansaajien tutkimuslaitos,
 Tutkimuksia 81, Helsinki 2001.
 ISBN 952-5071-55-3
 ISSN 1236-7176

Tilaukset

Irmeli Honka
 puh. (09) 2535 7338,
 fax (09) 2535 7332
 e-mail: Irmeli.Honka@labour.fi
 Tilaushinta: 80 mk