

# 288

Erilaisten malli-  
perheiden osto-  
voiman kehitys  
2006-2014  
– tuloksia ja  
huomioita

Tomi Husa

TYÖPAPEREITA 288  
DISCUSSION PAPERS 288

Palkansaajien tutkimuslaitos  
Pitkäsillanranta 3 A, 00530 Helsinki  
Puh. 09-2535 7330  
Sähköposti: [etunimi.sukunimi@labour.fi](mailto:etunimi.sukunimi@labour.fi)

Labour Institute for Economic Research  
Pitkäsillanranta 3 A, FI-00530 Helsinki, Finland  
Telephone +358 9 2535 7330  
E-mail: [firstname.surname@labour.fi](mailto:firstname.surname@labour.fi)

ISBN 978-952-209-126-0 (pdf)  
ISSN 1795-1801 (pdf)

## Tiivistelmä

Tämän raportin tavoitteena on pohtia, kuinka Palkansaajien tutkimuslaitoksen malliperhelaskelmia voisi kehittää jatkossa. Tätä tavoitetta lähestyttiin tekemällä uudet vuoden 2013 malliperhelaskelmien pohjalta muokatut laskelmat. Muokatuissa malliperhelaskelmissa tarkastelujaksoksi otettiin vuodet 2006–2014, minkä lisäksi laskelmien oletuksiin tehtiin muutamia muutoksia. Vuodet 2013 ja 2014 ovat ennusteita. Merkittävin muutos oli kahden uuden malliperheen sisällyttäminen laskelmiin. Nämä malliperheet edustavat työeläkeläispariskuntaa sekä yksinasuvaa ansiosidonnaista päivärahaa saavaa työtöntä. Lisäksi aiemmin velattomalle ylemmälle toimihenkilöpariskunnalle lisättiin 250 000 euron asuntolaina.

Tarkastelujaksolla 2006–2014 käytettävissä olevat nimellistulot kasvavat eniten etuudensaajilla ja heikoiten palkansaajilla. Bruttotulojen ja saatujen tulonsiirtojen lisäksi myös verotus kehittyy etuudensaajien kannalta suotuisammin kuin palkansaajilla. Erot perheiden kulutuskorien rakenteissa aiheuttavat sen, että malliperheiden inflaatiot eroavat toisistaan. Erityisesti asumismuoto määrittää ratkaisevasti malliperheiden inflaation; vuokra-asujilla inflaatio on korkeampi kuin omistusasujilla. Reaalitulot kasvavat eniten etuudensaajilla, erityisesti eläkeläisillä, ja vähiten palkansaajilla. Euro-määräiset tulot kulutusyksikköä kohti ovat heikommasta kehityksestään huolimatta palkansaajilla pääasiassa suuremmat kuin etuudensaajilla.

Muokattujen malliperhelaskelmien pohjalta voidaan todeta, että tulevissa malliperhelaskelmissa perheiden rakennetta ja oletuksia olisi syytä pohtia uudelleen. Uusien malliperheiden mukaan ottaminen laskelmiin saattaa antaa kokonaisvaltaisemman käsityksen erilaisten kotitalouksien ostovoiman kehityksestä. Tulevia malliperhelaskelmia ajatellen voisi myös olla kohdallaan pohtia, pitäisikö paremman vertailtavuuden vuoksi olettaa myös ylemmän toimihenkilöpariskunnan olevan lapsiperhe. Tulevissa malliperhelaskelmissa perheiden kulutuskorien rakennetta ja perhekohtaisen inflaation laskutapaa olisi syytä tarkastella syvällisesti. Erityisesti asumismuodon vaikutus tulisi huomioida niissä. Mikäli malliperhelaskelmissa käytetään useasta vuodesta koostuvaa tarkastelujaksoa, tulee panna merkille, että malliperheiden jäsenet edustavat aina kunkin vuoden keskivertohenkilöitä. Esimerkiksi laskelmien keskimääräistä työeläkettä saavan eläkeläisen tulot kehittyvät huomattavasti paremmin kuin maksussa olevat työeläkkeet. Malliperhetarkasteluja on alun alkaen tehty vain kahdelle ennustevuodelle, jolloin tämän tyyppiset asiat eivät ole olleet keskeisiä.

**Avainsanat:** malliperhelaskelmat, kotitalouksien ostovoima, ostovoiman kehitys

# Sisällysluettelo

<b>Johdanto.....</b>	<b>2</b>
<b>1. Muutoksia malliperhelaskelmissa .....</b>	<b>2</b>
<b>2. Muokattujen malliperhelaskelmien tuloksia.....</b>	<b>5</b>
2.1. Malliperheiden bruttotulot ja saadut tulonsiirrot.....	5
2.2. Verotus .....	6
2.3. Käytettävissä olevat nimellistulot .....	8
2.4. Malliperhekohtaiset kulutuskorit ja inflaatio .....	9
2.5. Käytettävissä olevat reaalitytulot .....	13
2.6. Malliperheiden reaalitytulot kulutusyksikköä kohti.....	13
<b>3. Pohdintaa .....</b>	<b>16</b>
3.1. Malliperheiden rakenne .....	16
3.2. Malliperheiden kulutuskorit ja asumismuoto .....	17
3.3. Keskipitkään tarkastelujaksoon liittyvät ongelmat.....	21
<b>4. Yhteenveto .....</b>	<b>23</b>
<b>Lähdeluettelo .....</b>	<b>25</b>

## **Johdanto**

Palkansaajien tutkimuslaitoksen (PT) malliperhelaskelmissa tarkastellaan ansiotulojen, tulonsiirtojen sekä verojen ja veronluontaisten maksujen vaikutuksia malliperheiden ostovoimaan. Malliperhelaskelmia on tehty vuodesta 2008 lähtien ja ne julkaistaan joka syyskuu PT:n talousennusteen yhteydessä. Laskelmien pääasiallinen tavoite on ennustaa, kuinka tiettyjen oletusten varaan rakennettujen kotitalouksien ostovoima kehittyy kuluvana ja seuraavana vuonna. Vuonna 2013 julkaistuissa malliperhelaskelmissa analyysia venytettiin myös pidemmälle historiaan ottamalla tarkasteluun malliperheiden ostovoiman kehitys vuosina 2008–2014. Useamman vuoden tarkastelujaksossa kävi ilmi, että ostovoiman kehityksessä palkansaajien ja etuudensaajien perheet jakautuvat selkeästi kahteen erilliseen ryhmään. Analyysin ajallinen venytys toi samalla esiin ongelmakohtia liittyen laskelmien oletuksiin. Esimerkiksi malliperheiden asumismuoto on määrittävässä asemassa laskettaessa perhekohtaisia inflaatioita ja reaalityuloja tarkastelujaksolla 2008–2014.

Tämän raportin tavoitteena on selvittää, mitkä malliperheiden oletuksiin liittyvät tekijät ovat keskeisessä asemassa perheiden ostovoiman kehityksessä. Tämän tiedon pohjalta voidaan pohtia sitä, kuinka malliperhelaskelmia voisi kehittää tulevaisuudessa. Raportin ongelmaa lähestytään tekemällä uudet ja muokatut malliperhelaskelmat osittain uusilla oletuksilla. Muokatuissa malliperhelaskelmissa paneudutaan aiempaa syvällisemmin laskelmien kannalta oleellisiin osa-alueisiin. Nämä osa-alueet ovat: bruttotulot ja saadut tulonsiirrot, verotus, käytettävissä olevat nimellistulot, kuluskorit ja inflaatio, käytettävissä olevat reaalityulot sekä tulot kulutusyksikköä kohti. Laskelmat ovat toteutettu Tilastokeskuksen SISU-mikrosimulointimallilla. Raportin ensimmäisessä luvussa esitellään keskeiset muutokset muokatuissa malliperhelaskelmissa ja toisessa luvussa käsitellään laskelmien tuloksia. Kolmannessa luvussa pohditaan keskeisiä ostovoiman kehitystä määrittäviä tekijöitä, joita tulee huomioida tulevissa malliperhelaskelmissa.

### **1. Muutoksia malliperhelaskelmissa**

PT julkaisi ensimmäiset malliperhelaskelmat vuonna 2008. Malliperhelaskelmissa on ollut käytössä samoihin oletuksiin perustuvat kuusi malliperhettä vuodesta 2009 lähtien. Perheet ovat ylempi toimihenkilöpariskunta, toimihenkilöperhe, työntekijäperhe, yksinhuoltajaperhe, yksinasuva työtön sekä eläkeläispariskunta. Perheiden palkansaajat ovat mediaanipalkkaisia ja työeläkeläinen saa kes-

kimääräistä työeläkettä. Vuoden 2013 malliperhelaskelmien tarkemmat kuvaukset löytyvät taulukosta 1.

**Taulukko 1: Vuoden 2013 laskelmien malliperheet.**

Perhe	Kuvaus
Ylempi toimihenkilöpariskunta	Perhe on akavalainen lapseton pariskunta, joka työskentelee yksityisellä sektorilla. Mies on koulutukseltaan ekonomi ja naisella on ylempi oikeustieteellinen koulutus. Heidän kuukausipalkkansa vuonna 2013 ovat 7026 € ja 5507 €. Perhe asuu velattomassa omistusasunnossa.
Toimihenkilöperhe, 2 lasta	Kaksilapsisen perheen STTK:laiset vanhemmat ovat insinööri ja sairaanhoitaja. Insinööri-isä on töissä yksityisellä sektorilla ja sairaanhoitaja äiti kuntasektorilla. Heidän kuukausipalkkansa vuonna 2013 ovat 3722 € ja 3131 €. Perhe asuu omistusasunnossa ja heillä on asuntolainaa 150 000 euroa.
Työntekijäperhe, 2 lasta	Kaksilapsisen perheen SAK:laiset vanhemmat ovat kuorma-autonkuljettaja ja kaupan myyjä. He ovat molemmat töissä yksityisellä sektorilla. Heidän kuukausipalkkansa vuonna 2013 ovat 2397 € ja 2241 €. Perhe asuu vuokralla 80 neliön asunnossa.
Pienipalkkainen yksinhuoltajaperhe, 1 lapsi	Yksilapsisen perheen yksinhuoltaja äiti on yksityisellä sektorilla työskentelevä siivooja. Hänen kuukausipalkka vuonna 2013 on 2044 €. Perhe saa lisäksi asumistukea sekä elätustukea. Perhe asuu vuokralla 60 neliön asunnossa.
Yksinasuva työtön	Kotitalous koostuu yhdestä työttömästä henkilöstä, joka saa työmarkkinatukea, asumistukea sekä toimeentulotukea. Hän asuu vuokralla 40 neliön asunnossa.
Eläkeläispariskunta	Kotitalous koostuu kahdesta eläkeläisestä, josta toinen saa keskimääräistä työeläkettä ja toinen saa kansaneläkettä sekä takueläkettä. He asuvat velattomassa omistusasunnossa.

Tämän raportin muokattuihin malliperhelaskelmiin on tehty muutama muutos liittyen perheiden oletuksiin. Ensimmäiseksi ylemmille toimihenkilöille lisättiin 250 000 euroa asuntolainaa. Tämä ratkaisu perustuu siihen, että ylempien toimihenkilöiden kulutuskori muodostuu 22 prosenttisesti

omistusasumisesta, minkä voi nähdä olevan ristiriidassa velattomuuden oletuksen kanssa. Malliperheiden kulutuskorien rakennetta käydään tarkemmin läpi alaluvussa 2.4. Toiseksi työeläkeläisen saamaa eläkettä muutettiin hieman. Aiempien laskelmien työeläke perustui Kelan tilastoihin pelkästään työeläkettä saavien keskimääräisestä eläkkeestä (Kansaneläkelaitos 2009–2013). Luku sisälsi siis kaikki työeläkkeen saajat katsomatta sukupuoleen tai siihen onko eläkkeensaaja työkyvyttömyys-, vanhuus- tai työttömyyseläkkeellä. Muokatuissa laskelmissa työeläke perustuu Eläketurvakeskuksen tilastoihin keskimääräisen vanhuuseläkkeensaajan työeläkkeestä ja siinä on huomioitu sukupuoli (SVT Tilasto Suomen eläkkeensaajista). On syytä huomata, että useamman vuoden tarkastelussa vaikuttavat myös tässä väestöryhmässä tapahtuvat rakenteelliset muutokset. Uudet alkavat työeläkkeet ovat olleet vuosi vuodelta korkeampia kuin päättyvät eläkkeet, mikä nostaa keskieläkkeitä. Luvussa 3.3 on tehty tarkasteluja, jossa tämä vaikutus on pyritty eliminoimaan.

Muokattuihin malliperhelaskelmiin on otettu uutena malliperheenä mukaan ansiosidonnaista päivärahaa saavan työttömän kotitalous. Tämä malliperhe on asumismuodoltaan ja rakenteeltaan identtinen edellisten malliperhelaskelmien peruspäivärahaa saavan työttömän kotitalouden kanssa, eli se koostuu 40 neliön vuokra-asunnossa asuvasta yksinäisestä henkilöstä. Myös heidän kulutuskorinsa ovat näissä laskelmissa identtisiä. Ansiopäivärahan suuruus perustuu tilastoihin keskimääräisestä ansiopäivärahasta (SVT Tilasto Suomen työttömyysturvasta). Selvennyksen vuoksi jatkossa tässä raportissa peruspäivärahaa saavasta työttömästä käytetään käsitettä pitkäaikaistyötön. Tämän uuden malliperheen lisäyksen tavoitteena on täydentää kuvaa työttömien tulokehityksestä.

Malliperhelaskelmiin on otettu mukaan myös toinen uusi malliperhe, joka on työeläkeläispariskunnan kotitalous. Kuten työttömän tapauksessa, tämä uusi eläkeläispariskunta on asumismuotonsa, rakenteensa sekä kulutuskorinsa osalta identtinen aiempien laskelmien eläkeläispariskunnan kanssa. Työeläkeläispariskunta koostuu keskimääräistä työeläkettä saavasta miehestä ja naisesta, joiden eläkkeet perustuvat Eläketurvakeskuksen tilastoihin (SVT Tilasto Suomen eläkkeensaajista). Aiempien malliperhelaskelmien historiallisessa tarkastelussa kävi ilmi, että Kelan eläkkeet ovat erityisesti takuueläkkeen käyttöönoton johdosta kasvaneet suhteellisesti enemmän kuin palkat ja työeläke. Muun muassa tämän vuoksi eläkeläispariskunnan ostovoima on kehittynyt huomattavasti muita paremmin. Vertailun vuoksi onkin perusteltua huomioida laskelmissa myös pelkästään työeläkettä saava eläkeläispariskunta. Lisäksi on oletettavaa, että pelkästään Kelan eläkettä saavat eläkeläiset tulevat tulevaisuudessa olemaan yhä pienempi ryhmä.

Merkittävä muutos muokatuissa malliperhelaskelmissa, joka koskettaa kaikkia malliperheitä, on tarkastelujakson venyttäminen kahdella vuodella. Tällöin se käsittää vuodet 2006–2014. Tarkastelun aloitusvuosi 2006 on ensimmäinen vuosi, joilta on saatavissa riittävän tarkat ammatti- ja koulutuskohdaiset mediaanipalkkatiedot. Vuosien 2013 ja 2014 osalta muokatut malliperhelaskelmat perustuvat samoihin PT:n oletuksiin ja ennusteisiin kuin vuoden 2013 malliperhelaskelmat (Palkansaajien tutkimuslaitos 2013, 21). Laajentamalla tarkastelu koskemaan vuosia 2006 ja 2007 saadaan mukaan myös talouskehityksen suhteen hyviä vuosia ennen finanssikriisin alkamista.

## **2. Muokattujen malliperhelaskelmien tuloksia**

Tässä luvussa käsitellään muokattujen malliperhelaskelmien keskeisiä tuloksia. Laskelmissa on tarkasteltu kuutta eri malliperheiden kannalta tärkeää osa-aluetta. Tuloksia tarkastellaan pääosin vuosiin 2006–2014 sijoittuvalla analyysillä. Ensimmäiseksi käydään läpi malliperheiden bruttotuloja ja saatuja tulonsiirtoja. Seuraavaksi tarkastellaan perheiden verotusta, josta päästään perheiden käytettävissä olevien nimellistulojen käsittelyyn. Tämän raportin muokattujen laskelmien tuloksissa tarkastellaan entistä syvällisemmin malliperheiden kulutuskoreja sekä perhekohtaisia inflaatioita. Tästä edetään malliperheiden reaalityulojen käsittelyyn ja lopulta uutena osa-alueena tarkastellaan malliperheiden reaalityuloja kulutusyksikköä kohti.

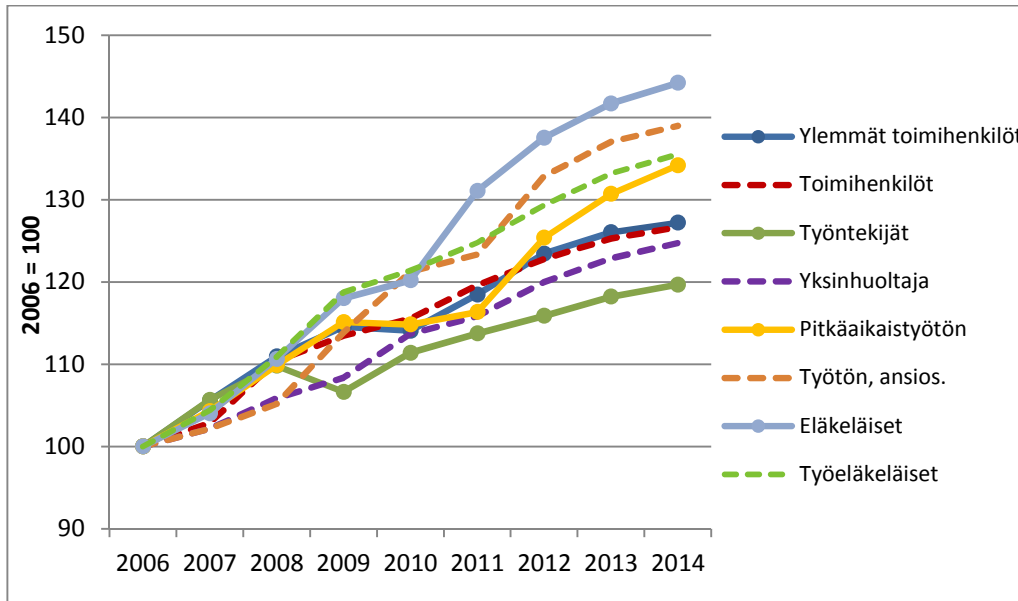
### **2.1. Malliperheiden bruttotulot ja saadut tulonsiirrot**

Kuviossa 1 on esitelty malliperheiden bruttotulojen ja saatujen tulonsiirtojen indeksoitu kehitys. On huomionarvoista, että palkansaajien ja etuudensaajien tulot ovat kehittyneet eri vauhtia. Sama ilmiö on havaittavissa vuoden 2013 malliperhelaskelmien perheiden ostovoimien kehityksessä. Palkansaajilla bruttotulot kasvavat ajanjaksolla 2006–2014 19,7–27,2 prosenttia, heikoiten työntekijöillä ja parhaiten ylemmillä toimihenkilöillä. Etuudensaajilla bruttotulot ja tulonsiirrot kasvavat samalla ajanjaksolla 34,2–44,2 prosenttia, heikoiten pitkäaikaistyöttömällä ja parhaiten eläkeläispariskunnalla. Etuudensaajien parempaa tulokehitystä voidaan selittää paljolti muutamalla seikalla. Vuosina 2009 ja 2010 keskimääräinen ansiopäiväraha kasvoi voimakkaasti, 10,8 ja 8,7 prosenttia. Tämä selittyy pääasiassa aiempaa parempituloisten työttömäksi jäämisellä. Lisäksi peruspäivärahaan tehtiin tuntuva 22 prosentin korotus vuonna 2012, mikä nostaa merkittävästi molempien työttömien tuloja. Eläkeläispariskunnan tapauksessa takuueläkkeen käyttöönotto vuonna 2011 ja Kela-indeksin suotuinen kehitys on kasvattanut bruttotuloja. Myös keskieläkkeet ovat kehittyneet ansiotasoindeksiä paremmin tarkastelujaksolla, mikä osaltaan selittää eroa palkansaajien ja eläkeläisten välillä. Kes-



kieläkkeitä kasvattaa myös se, että eläkkeelle siirtyvät ovat yleensä parempituloisia kuin luonnollisen poistuman kautta eläkkeeltä poistuvat henkilöt.

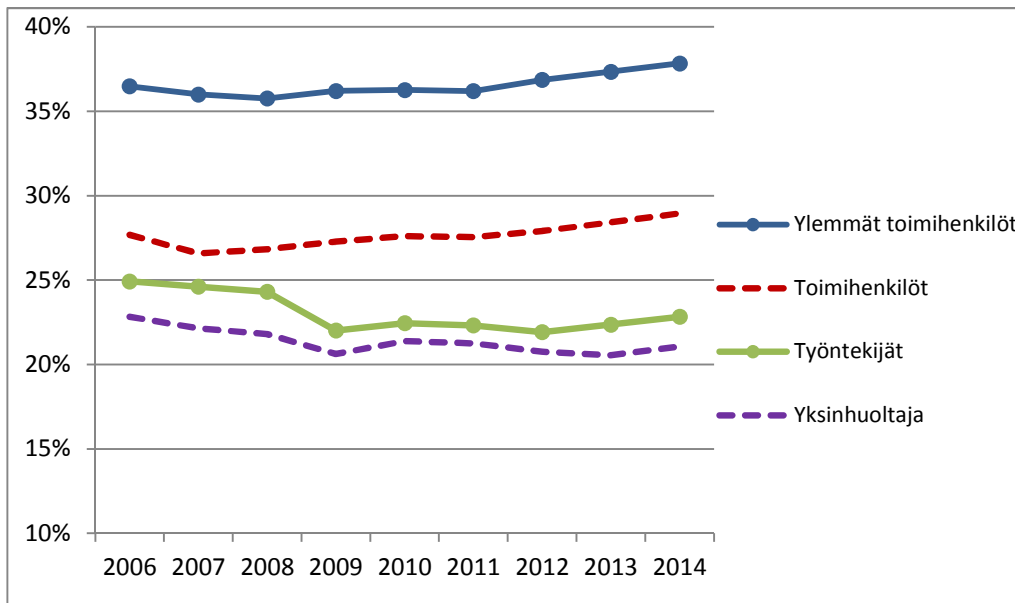
**Kuvio 1: Malliperheiden bruttotulojen ja saatujen tulonsiirtojen indeksoitu kehitys 2006–2014.**



## 2.2. Verotus

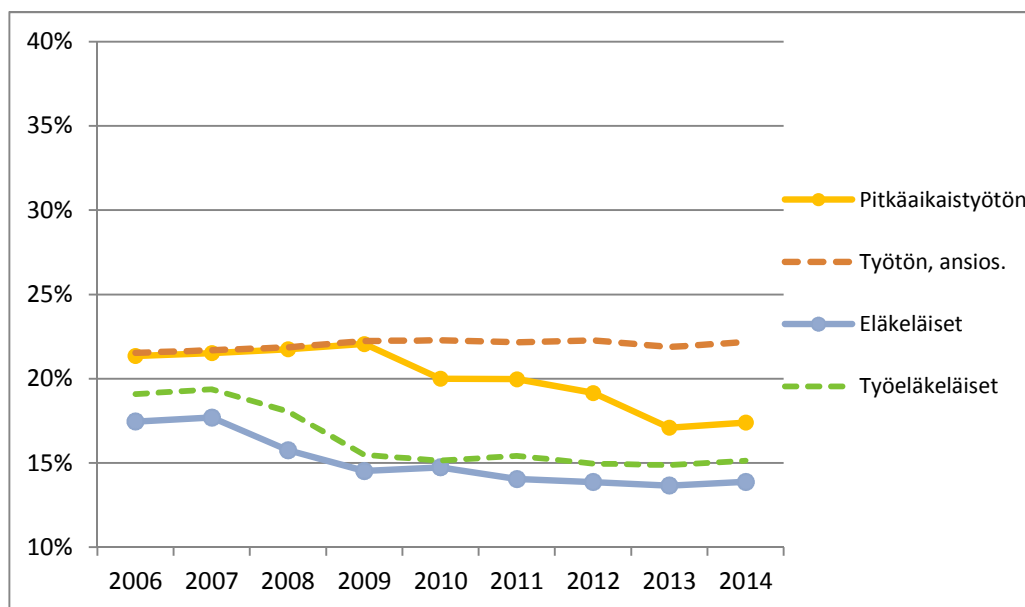
Muokatuissa malliperhelaskelmissa tarkasteltiin myös verotuksen kehitystä hieman yksityiskohtaisemmin. Kuviossa 2 on esitelty verojen ja veronluontaisten maksujen osuus palkansaajaperheiden bruttotuloista vuosina 2006–2014. Korkein verotus on ylemmällä toimihenkilöpariskunnalla ja matalin verotus on yksinhuoltajaperheellä. Tarkastelujaksolla ylemmällä toimihenkilöpariskunnalla verotus kiristyy 1,3 prosenttiyksikköä ja toimihenkilöparheellä 1,2 prosenttiyksikköä. Työntekijöillä sitä vastoin verotus kevenee 2,1 prosenttiyksikköä ja yksinhuoltajalla 1,8 prosenttiyksikköä. Erot palkansaajien verotuksen kehityksessä selittyvät osaltaan asuntolainojen korkojen alijäämähyvityksellä. Laskenut korkotasoa sekä korkovähennysoikeuden pieneneminen vuodesta 2012 alkaen ovat laskeneet alijäämähyvityksen suuruutta ylemmällä toimihenkilöpariskunnalla ja toimihenkilöparheellä huomattavasti. Laskelmissa on oletettu, että kaikki malliperheet ovat maksaneet Tv-maksua ennen vuotta 2013, jolloin Tv-maksu korvattiin Yle-verolla. Tv-maksu on sisällytetty malliperheiden veronluonteisiin maksuihin. Yle-veron käyttöönotto ei käytännössä näy muutoksen kahden aikuisen palkansaajaperheiden verotuksessa. Yksinhuoltajaperheellä Yle-veron käyttöönotto keventää verotusta vuonna 2013 0,5 prosenttiyksikköä.

**Kuvio 2: Verojen ja veronluontaisten maksujen osuus palkansaajien bruttotuloista 2006–2014.**



Kuviossa 3 on esitelty verojen ja veronluontaisten maksujen osuus etuudensaajien bruttotuloista. Korkein verotus on ansiosidonnaista päivärahaa saavalla työttömällä ja matalin verotus on eläkeläispariskunnalla. Etuudensaajien ryhmässä verotuksessa on tapahtunut selkeämpiä muutoksia kuin palkansaajilla. Eläkeläispariskunnan verotus laskee tarkastelujaksolla 2006–2014 3,6 prosenttiyksikköä ja työeläkeläisillä 4 prosenttiyksikköä. Alentuneeseen verotukseen vaikuttavat merkittävästi kunnallis- ja valtionverotukseen tehdyt eläketulovähennysten korotukset vuosina 2008 ja 2009. Myös pitkäaikaistyöttömän verotus laskee 4 prosenttiyksikköä. Syinä tähän ovat suuri korotus kunnallisverotuksen perustulovähennykseen vuonna 2010 sekä Tv-maksun korvautuminen Yle-verolla vuonna 2013. Ansiopäivärahaa saava työtön ei hyödy kunnallisverotuksen perusvähennyksestä tai Tv-maksusta luopumisesta samalla lailla, vaan hänen verotuksensa nousee tarkastelujaksolla 0,6 prosenttiyksikköä. Vuonna 2013 Tv-maksusta luopuminen laskee eläkeläispariskunnilla verotusta 0,1–0,2 prosenttiyksikköä, ansiosidonnaista saavalla työttömällä 0,8 prosenttiyksikköä ja pitkäaikaistyöttömällä 2,4 prosenttiyksikköä.

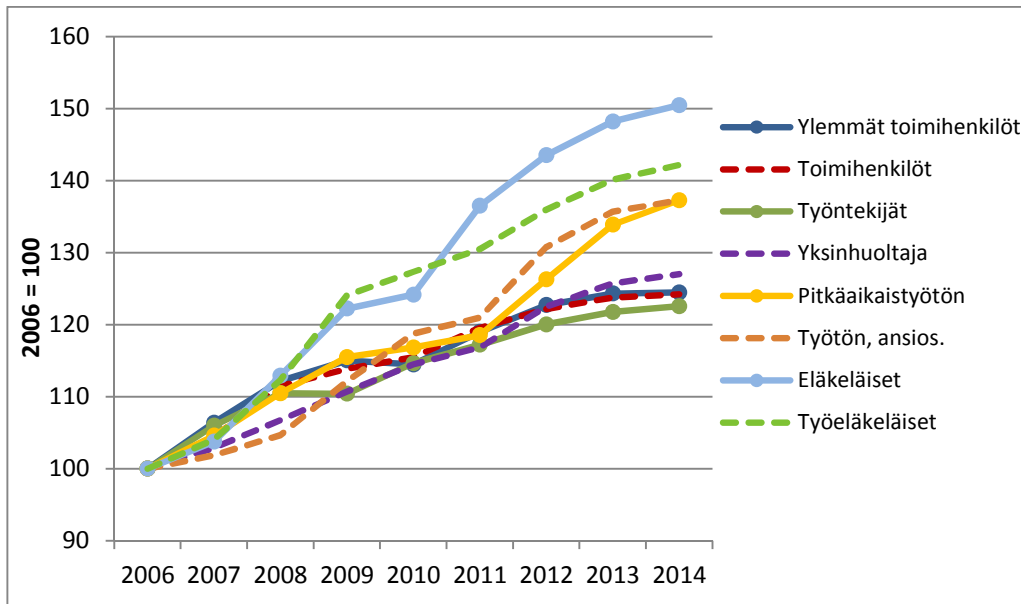
**Kuvio 3: Verojen ja veronluontaisten maksujen osuus etuudensaajien bruttotuloista 2006–2014.**



### 2.3. Käytettävissä olevat nimellistulot

Malliperheiden käytettävissä olevien nimellistulojen indeksikehitys tarkastelujaksolla 2006–2014 on esitelty kuviossa 4. Verotuksen ansiosta erot palkansaajien välillä käytettävissä olevissa nimellistuloissa ovat pienempiä kuin bruttotuloissa. Heikoiten palkansaajista tulot kehittyvät jälleen työntekijäperheellä, 22,6 prosenttia, ja parhaiten yksinhuoltajalla, 27 prosenttia. Erot palkansaajien ja etuudensaajien välillä kasvavat verotuksen johdosta, kuten myös erot etuudensaajaperheiden välillä. Etuudensaajista heikoiten käytettävissä olevat nimellistulot kasvavat työttömällä. Sekä pitkäaikaistyöttömällä, että ansiopäivärahaa saavan työttömän nimellistulot kasvavat 37,3 prosenttia. Parhaiten nimellistulojaan kasvattavat eläkeläispariskunta 50,5 prosentilla.

**Kuvio 4: Malliperheiden käytettävissä olevien nimellistulojen indeksoitu kehitys 2006–2014.**

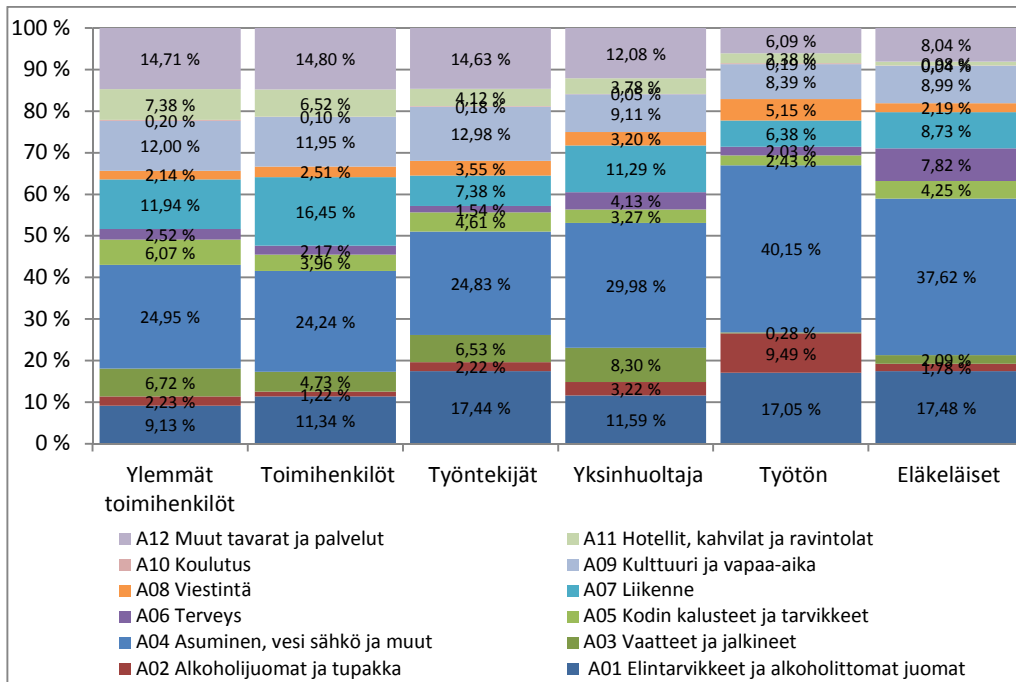


## 2.4. Malliperhekohtaiset kulutuskorit ja inflaatio

Malliperhelaskelmissa kullekin perheelle on laskettu oma inflaatio perustuen hyödykeryhmien hintaindeksin kehitykseen sekä niiden painoarvoon malliperheiden kulutuskoreissa. Kulutuskorit ovat koottu PT:ssa Tilastokeskuksen vuoden 2006 kulutustutkimuksen tietojen perusteella (SVT Kotitalouksien kulutus). Ne muodostuvat kuluttajahintaindeksin tavoin 12 eri kulutushyödykeryhmästä, jotka taas vuorostaan koostuvat yksittäisistä kulutushyödykkeistä. Kuviossa 5 on tarkemmin esitelty malliperheiden kulutuskorien jakauma. Muokatuissa malliperhelaskelmissa pitkäaikaistyöttömällä ja ansiopäivärahaa saavalla työttömällä oletetaan olevan identtinen kulutuskori, kuten myös oletetaan olevan eläkeläis- ja työeläkeläispariskunnalla.

Kulutuskorien rakenteissa malliperheiden kesken on huomattavia eroja. Tämä käy ilmi, kun tarkastellaan esimerkiksi suurimpia menoeriä yksittäisten malliperheiden kulutuskoreissa ja näiden menoerien kokonaisuutta. Ylempillä toimihenkilöillä kolme suurinta menoerää ovat asuminen, muut tavarat ja palvelut sekä kulttuuri ja vapaa-aika. Näiden kulutushyödykeryhmien kokonaisuus ylempien toimihenkilöiden kulutuskorista on 51,7 prosenttia. Työttömällä taas kolme suurinta menoerää ovat asuminen, elintarvikkeet sekä alkoholi ja tupakka. Yhdessä nämä hyödykeryhmät muodostavat 66,7 prosenttia kulutuskorista.

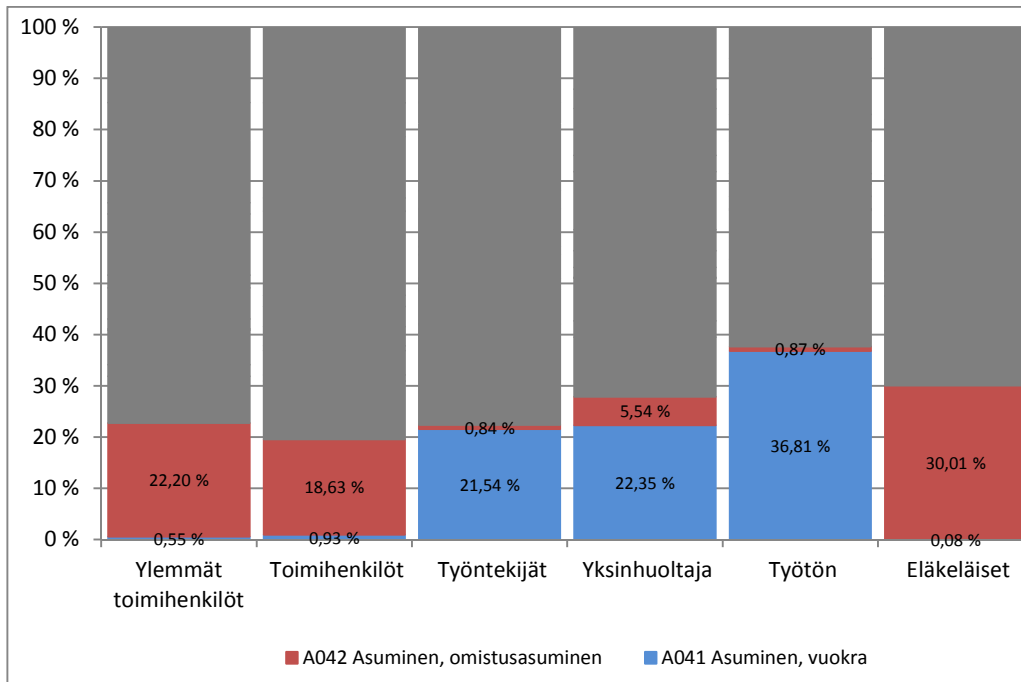
**Kuvio 5: Malliperheiden kulutuskorien rakenne.**



Lähde: SVT Kotitalouksien kulutus; Palkansaajien tutkimuslaitoksen laskelmat

Asuminen on kaikilla malliperheillä kulutuskorien suurimman menoerän muodostava kulutushyödykeryhmä. Tarkemmin ottaen asuminen koostuu lähes yksinomaan joko vuokra- tai omistusasumisesta sekä pienemmistä eristä, jotka ovat asunnon huolto ja korjaus, vesi ja muut asumispalvelut sekä energia. Suurin yksittäinen erottava tekijä malliperheiden kulutuskorien rakenteissa on asumismuoto. Kuviossa 6 on tarkemmin esiteltyinä omistus- ja vuokra-asumisen osuudet kunkin malliperheen kulutuskoreista. Nämä osuudet eivät sisällä asumisen huollon ja korjauksen, energian tai veden ja muiden asumispalveluiden kustannuksia. Omistusasuminen muodostaa 18,6–30,0 prosenttia omistusasujaperheiden kulutuskoreista. Suhteellisesti vähiten omistusasujista asumiseen käyttää toimihenkilöperhe ja eniten eläkeläiset. Vuokra-asujien kulutuskorit muodostuvat 21,5–36,8 prosenttisesti vuokrista. Suhteellisesti vähiten vuokra-asumiseen käyttää työntekijäperhe ja eniten työtön.

**Kuvio 6: Vuokra- ja omistusasumisen osuudet malliperheiden kulutuskoreista.\***

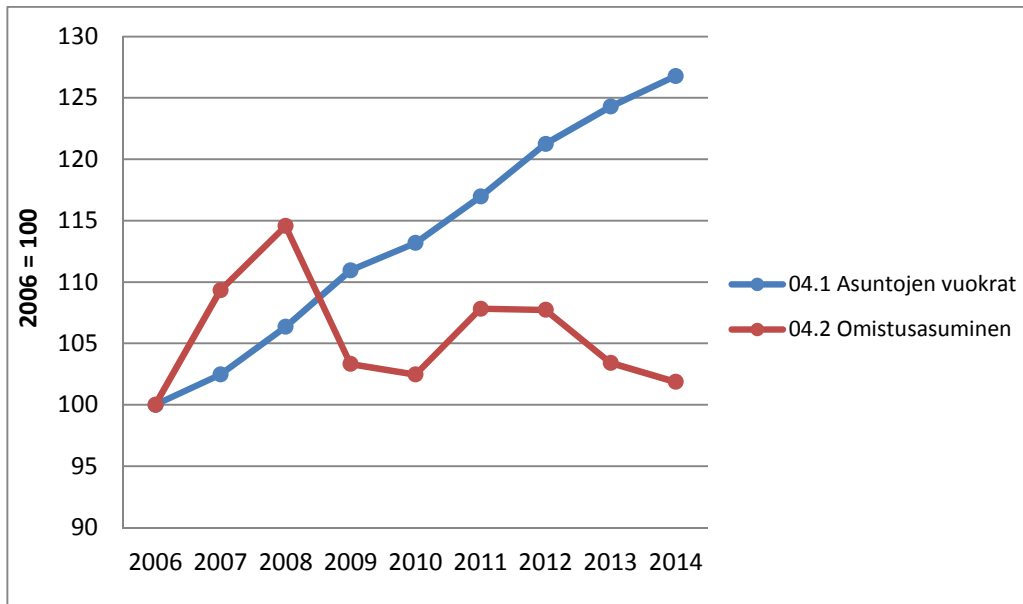


\* Omistusasumisen osuus vuokra-asujien kulutuskoreissa ja vuokra-asumisen osuus omistusasujien kulutuskoreissa ovat laskennallisia.

Lähde: SVT Kotitalouksien kulutus; Palkansaajien tutkimuslaitoksen laskelmat.

Vuoden 2013 malliperhelaskelmissa asumisesta johtuva inflaatio laskettiin kyseisen hyödykeryhmän osakomponenttien, eli vuokra-asumisen, omistusasumisen, asunnon huollon ja korjauksen, veden ja muiden asumispalveluiden sekä energian painoarvojen perusteella. Tähän ratkaisuun päädyttiin sen takia, että malliperheiden kulutuskorit eroavat toisistaan suuresti asumismuodon osalta. Lisäksi vuokra-asumisen ja omistusasumisen kuluttajahintaindeksin kehitys eroavat toisistaan merkittävästi, kuten kuviosta 7 käy ilmi. Tarkastelujaksolla 2006–2014 kuluttajahintaindeksin perusteella omistusasuminen kallistuu 1,9 ja asuntojen vuokrat 26,8 prosenttia. On huomionarvoista, että kuluttajahintaindeksin omistusasuminen muodostuu yksittäisistä osakomponenteista, joilla on kaikilla eri painoarvot. Vuosien 2006–2010 osalta uuden asunnon hankinnalla on 62,2, asuntolainojen koroilla 17,5, peruskorjauksilla 11,8 ja muilla kustannuksilla 8,5 prosentin painoarvot omistusasumisen hintaindeksissä (SVT Kuluttajahintaindeksi 2005=100). Vuosien 2011–2014 kohdalla vastaavat painoarvot ovat 54,6, 23,3, 16,3 ja 5,5 prosenttia (SVT Kuluttajahintaindeksi 2010=100). Asuntojen vuokrat sitä vastoin muodostuvat lähes täysin asuinkäyttöön tarkoitettujen asuntojen vuokrista; vuosina 2006–2010 96,6 ja vuosina 2011–2014 99,3 prosenttisesti (SVT Kuluttajahintaindeksi 2005=100 & Kuluttajahintaindeksi 2010=100).

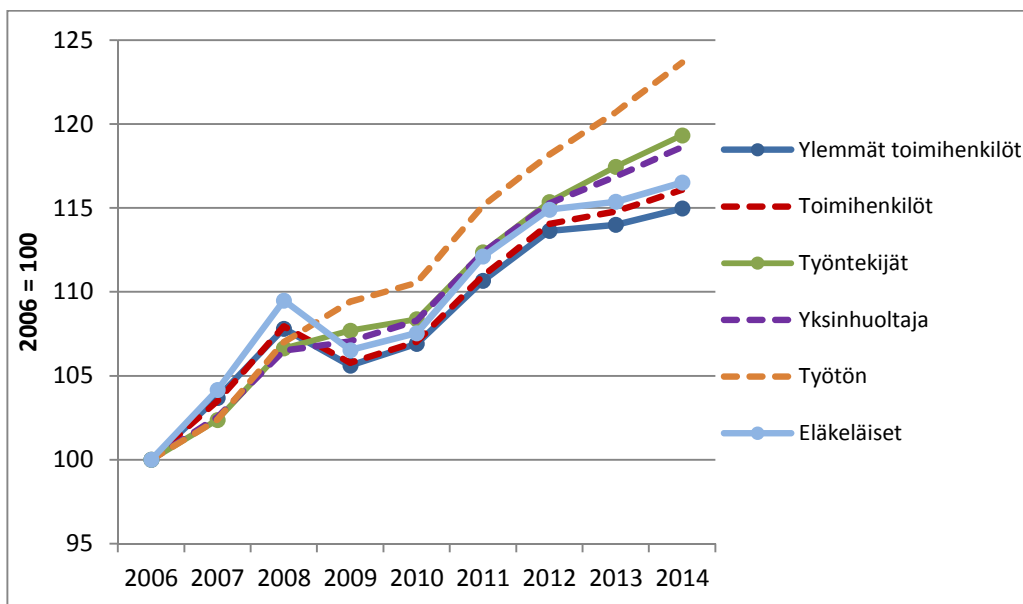
**Kuvio 7: Asuntojen vuokrien ja omistusasumisen hintojen indeksoitu kehitys 2006–2014.**



Lähde: SVT Kuluttajahintaindeksi 2005=100 & Kuluttajahintaindeksi 2010=100; Palkansaajien tutkimuslaitos.

Kuviossa 8 on esitetty malliperheiden kulutuskorien indeksoitu hintakehitys tarkastelujaksolla 2006–2014. Työttömän kulutuskori kallistuu eniten 23,7 prosentilla, kun taas vähiten kallistuu ylempien toimihenkilöiden kulutuskori 15 prosentilla. Asumismuoto on keskeinen perhekohtaisiin inflaatiovauhteihin vaikuttava tekijä. Kulutuskorit kallistuvat tarkastelujakson lopussa eniten vuokra-asujilla ja vähiten omistusasujilla. Vuonna 2008 taas omistusasuminen oli kallistunut selkeästi enemmän kuin vuokralla asuminen (kuvio 7), mikä näkyy osaltaan korkeimpana inflaationa omistusasujilla (kuvio 8).

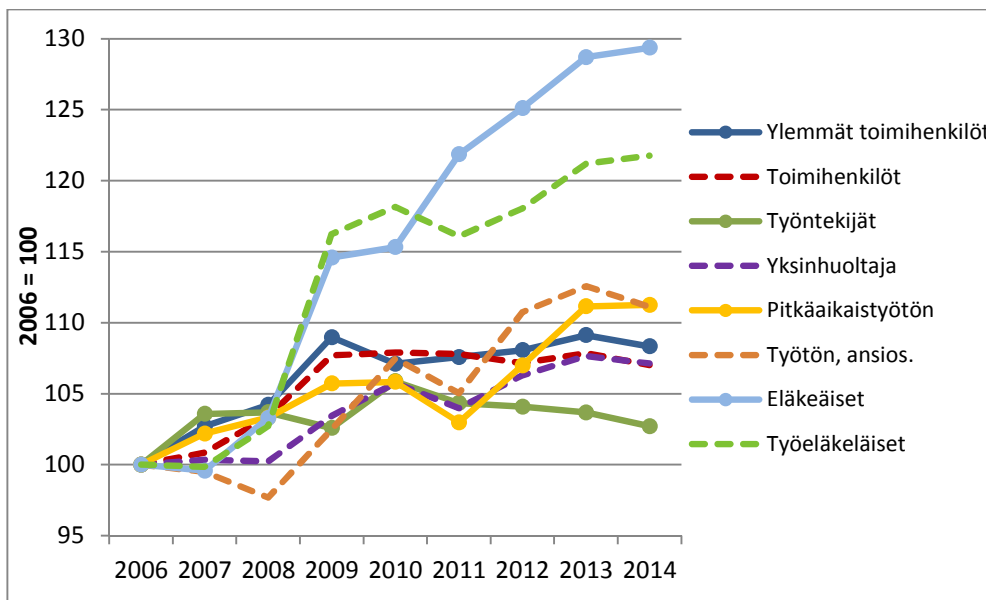
**Kuvio 8: Malliperheiden kulutuskorien indeksoitu hintakehitys 2006–2014.**



## 2.5. Käytettävissä olevat reaalitytulot

Kuviossa 9 on esitelty malliperheiden käytettävissä olevien reaalitytulojen indeksikehitys tarkastelujaksolla 2006–2014. Selkeästi parhaiten reaalitytulojaan kasvattavat eläkeläiset 29,4 prosentilla. Työntekijöillä taas reaalitytulot kasvavat heikoiten 2,7 prosentilla. Erot malliperheiden kulutuskorien inflaatioissa korostuvat tarkastellessa heidän reaaliansioitaan. Maltillisesta inflaatiosta nauttivien eläkeläisten reaalitytulot kasvavat suhteessa muihin malliperheisiin enemmän kuin heidän nimellistulonsa (kuvio 4). Vastakkainen ilmiö näkyy työttömien tapauksissa. Heidän nimellistulonsa kehittivät huomattavasti paremmin kuin palkansaajien, mutta korkean inflaation johdosta reaalitytulojen kehityksessä tämä erotus kutistuu.

**Kuvio 9: Malliperheiden käytettävissä olevien reaalitytulojen indeksoitu kehitys 2006–2014.**



## 2.6. Malliperheiden reaalitytulot kulutusyksikköä kohti

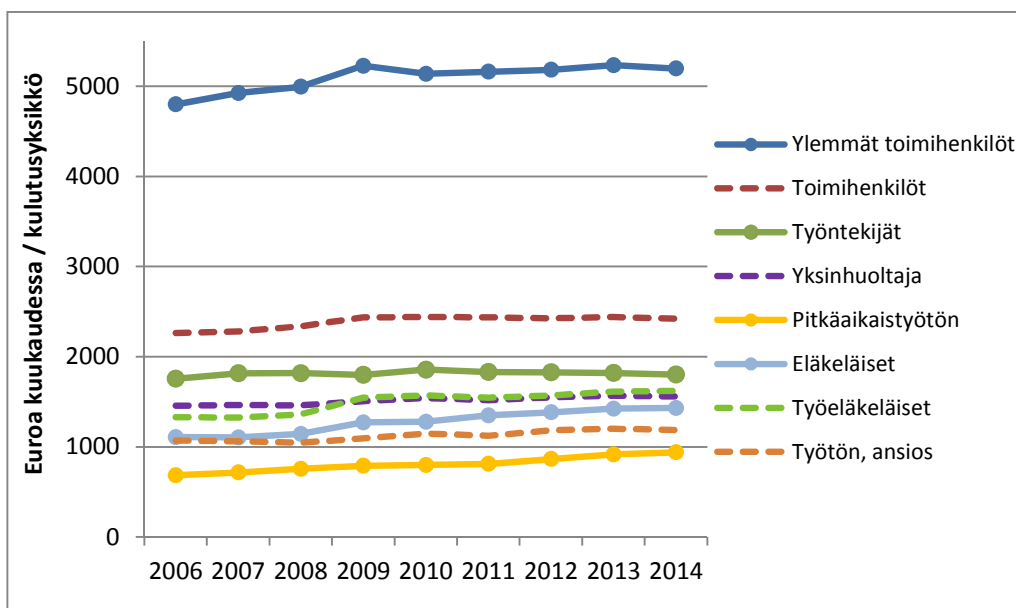
Muokatuissa malliperhelaskelmissa otettiin uutena tekijänä tarkasteluun malliperheiden tulot kulutusyksikköä kohti, jotka on esitetty kuviossa 10. Kyseessä ovat euromääräiset tulot vuoden 2013 malliperhekohtaisten kulutuskorien hinnoin. Kulutusyksikköä kohti laskettujen tulojen avulla on helpompi verrata keskenään erikokoisten kotitalouksien tulotasoja. Kulutusyksiköt perustuvat Eurostatin suosittamaan OECD:n muunnettuun kulutusyksikköasteikkoon. Siinä kotitalouden ensimmäinen aikuinen saa painon 1, muut yli 13-vuotiaat saavat painon 0,5 ja enintään 13-vuotiaat lapset saavat painon 0,3. Muokatuissa malliperhelaskelmissa kaikkien lapsiperheiden lasten oletetaan olevan enintään 13-vuotiaita. Tällöin ylempien toimihenkilöiden ja eläkeläisten kotitaloudet muodos-



tuvat 1,5 kulutusyksiköstä, toimihenkilö- ja työntekijäperheet 2,1 kulutusyksiköstä, yksinhuoltajaperhe 1,3 kulutusyksiköstä ja työttömän kotitalous yhdestä kulutusyksiköstä.

Ylivoimaisesti parhaat tulot kulutusyksikköä kohti ovat ylemmällä toimihenkilöpariskunnalla, mikä johtuu hyvien tulojen lisäksi paljolti myös pienestä perhekoosta. Palkansaajaperheillä tulot ovat yleisesti paremmat kuin etuudensaajilla. Ainoastaan yksinhuoltajaperhe häviää niukasti tulotasoaan työeläkeläisille vuodesta 2009 eteenpäin. Pienimmät tulot kulutusyksikköä kohti ovat pitkäaikaistyöttömällä. (kuvio 10)

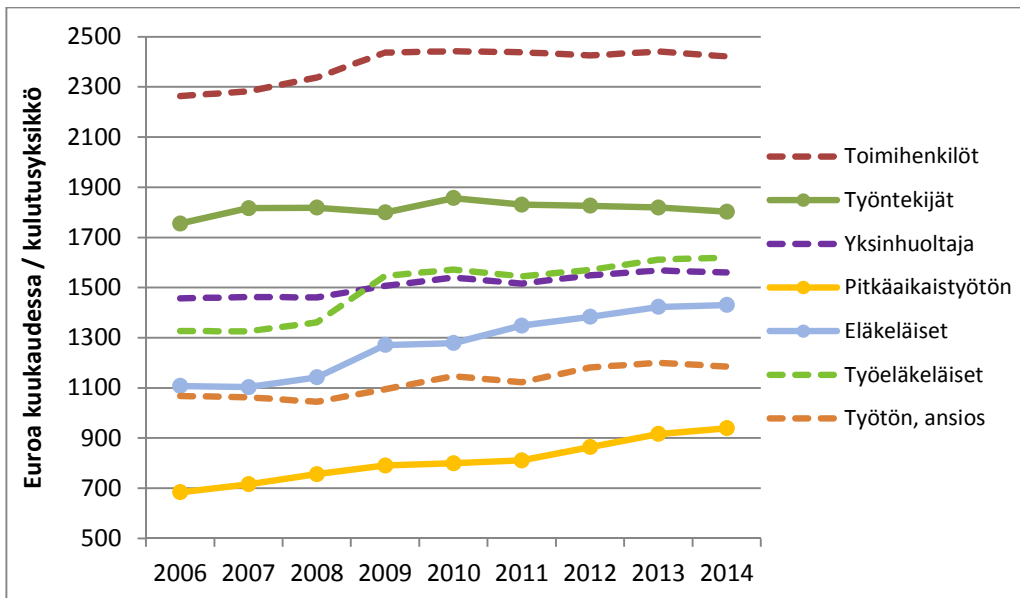
**Kuvio 10: Malliperheiden tulot euroissa kulutusyksikköä kohti 2006–2014.**



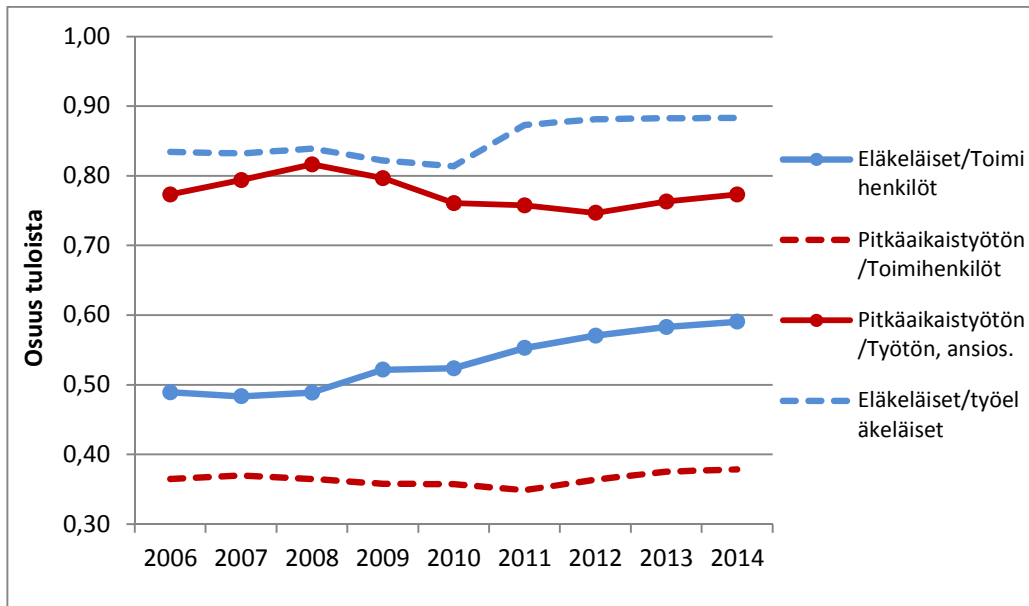
Kuviossa 11 lapseton ylempi toimihenkilöpariskunta ei ole mukana kulutusyksikkökohtaisten tulojen tarkastelusta. Tällöin on helpompi vertailla muiden malliperheiden euromääräisten tulojen kehitystä keskenään. Kuviossa on jälleen nähtävissä etuudensaajien parempi reaalityulojen kehitys suhteessa palkansaajiin. Erityisesti eläkeläisten tapauksessa tehdyt päätökset verotuksen ja eläkkeiden suhteen yhdessä matalan inflaation kanssa näkyvät hyvänä tulokehityksenä. Esimerkiksi vuonna 2006 eläkeläisten tulot ovat 49 prosenttia toimihenkilöperheen tuloista, mutta suhteellisesti paremman tulokehityksen myötä vuonna 2014 eläkeläisten tulot ovat 59 prosenttia toimihenkilöperheen tuloista (kuvio 12). Vaikka pitkäaikaistyöttömän reaalityulot kasvavat tarkastelujaksolla paremmin kuin palkansaajilla, niin tuloerot pitkäaikaistyöttömän ja toimihenkilöperheen välillä eivät merkittävästi ehdi kaventua. Vuonna 2006 pitkäaikaistyöttömän tulot ovat 36 prosenttia toimihenkilöperheen tuloista ja vuonna 2014 tulot ovat 38 prosenttia toimihenkilöperheen tuloista.

Eläkeläispariskunnan ja työeläkeläispariskunnan välinen tuloero pienenee selkeästi takuueläkkeen käyttöönoton johdosta vuonna 2011 (kuvio 12). Vuonna 2010 eläkeläisten tulot ovat suuruudeltaan 81 prosenttia ja vuonna 2011 87 prosenttia työeläkeläisten tuloista. Tarkastelujakson alussa pitkäaikaistyöttömän ja ansiopäivärahaa saavan työttömän välinen tuloero kaventuu hieman. Vuonna 2006 pitkäaikaistyöttömän tulot ovat 77 prosenttia ja vuonna 2008 82 prosenttia ansiopäivärahaa saavan työttömän tuloista. Tämän jälkeen tuloerot heidän välillään kasvavat. Merkittävänä syynä tähän on keskimääräisen ansiopäivärahan voimakas kasvu vuosina 2009 ja 2010. Tarkastelujakson lopussa työttömien välinen tuloero on sama kuin tarkastelujakson alussa, eli pitkäaikaistyöttömän tulot vuonna 2014 ovat 77 prosenttia ansiopäivärahaa saavan työttömän tuloista.

**Kuvio 11: Malliperheiden tulot euroissa kulutusyksikköä kohti 2006–2014, pl. ylempi toimihenkilöpariskunta.**



**Kuvio 12: Malliperheiden tulojen suhteellista vertailua.**



### 3. Pohdintaa

Muokatuissa malliperhelaskelmissa nousi esille muutamia asioita, joita olisi syytä pohtia tulevia malliperhelaskelmia ajatellen. Ensimmäiseksi käsittelen malliperheiden rakennetta, eli sitä millaisista henkilöistä laskelmien perheet koostuvat. Toiseksi käyn läpi perheiden kulutuskoreja ja niihin liittyviä ongelmakohtia erityisesti asumisen suhteen. Viimeiseksi tarkastelen laskelmien yhdeksän vuotta käsittävään keskipitkään tarkastelujaksoon liittyviä ongelmakohtia.

#### 3.1. Malliperheiden rakenne

Muokatuissa malliperhelaskelmissa oli mukana kaksi uutta malliperhettä; ansiosidonnaista päivärahaa saava työtön sekä työeläkeläispariskunta. Nämä malliperheet täydentävät etuudensaajien kuvausta malliperhelaskelmissa. Työeläkeläisten tulot ovat kehittyneet tarkastelujaksolla 2006–2014 maltillisemmin kuin alkuperäisten laskelmien eläkeläisten, mihin on vaikuttanut merkittävästi takuueläkkeen käyttöönotto vuonna 2011. Silti työeläkeläisten tulot ovat eläkeläisten tavoin kehittyneet muita malliperheitä paremmin. Ansiosidonnaista päivärahaa saavan työttömän bruttotulot ja saadut tulonsiirrot kehittyvät paremmin kuin pitkäaikaistyöttömän. Pitkäaikaistyöttömän verotus on kuitenkin keventynyt huomattavasti laskelmien tarkastelujaksolla, kun taas ansiopäivärahaa saavan työttömän verotus hieman kiristyy. Tämän seurauksena kummankin työttömän nimellistulojen kehitys on sama vuosina 2006–2014.

Tarkasteltaessa tuloja kulutusyksikköä kohti kävi ilmi, että ylempien toimihenkilöiden tulot ovat huomattavasti muita suurempia johtuen osaltaan oletuksesta heidän lapsettomuudestaan. Tulevia malliperhelaskelmia ajatellen voisikin olla kohdallaan pohtia, pitäisikö paremman vertailtavuuden vuoksi olettaa suurituloisimman palkansaajapariskunnan olevan myös lapsiperhe. Ylempien toimihenkilöiden tulot kulutusyksikköä kohti vuonna 2013 ovat 5235 euroa kuukaudessa. Mikäli heillä oletetaan olevan toimihenkilöperheen ja työntekijäperheen tavoin kaksi alle 14-vuotiasta lasta, niin heidän tulonsa kulutusyksikköä kohti olisivat vuonna 3844 euroa kuukaudessa sisältäen myös lapsilisät. Tällöin tuloero toiseksi hyvätuloisempaan toimihenkilöiden kotitalouteen verrattuna olisi samaisena vuonna 2794 euroa kuukaudessa.

Tulevissa malliperhelaskelmissa on tarpeen pohtia, millaisia malliperheitä laskelmiin halutaan sisällyttää. Myös ylipäänsä malliperheiden edustavuutta voisi hieman miettiä. Tämän raportin tarkistetuissa malliperhelaskelmissa oli käytössä kymmenen malliperhettä entisen kahdeksan sijasta. Tällöin laskelmien raportointi myös hieman monimutkaistuu ja samalla sen helppolukuisuus kärsii. Toisaalta työeläkeläisten ja ansiosidonnaista päivärahaa saavan työttömän kotitalouksien mukaan ottaminen täydentää kuvaa etuudensaajista malliperhelaskelmissa. Itse laskelmiin voisi toki sisällyttää enemmän malliperheitä kuin mitä raportoinnissa käsitellään.

### **3.2. Malliperheiden kulutuskorit ja asumismuoto**

Malliperhelaskelmien perheiden kulutuskorit perustuvat Tilastokeskuksen vuoden 2006 kulutustutkimukseen (SVT Kotitalouksien kulutus). Vuoden 2014 alusta julkaistaan uusi vuoden 2012 kulutustutkimus, jonka pohjalta lasketaan vuoden 2014 malliperhelaskelmien kulutuskorit. Mahdollisesti muuttuvat malliperheiden oletukset sekä uusien malliperheiden käyttöönotto tietäisivät muutoksia kulutuskorien laskentaan. Tässä yhteydessä on perusteltua kiinnittää huomiota malliperheiden kulutuskorien ongelmakohtiin. Erot kulutuskorien rakenteissa synnyttävät merkittäviä eroja perheiden välisissä inflaatioissa, mikä korostuu tarkastellessa malliperheiden reaalityulojen kehitystä (kuvio 9). Vuokra- ja omistusasumisen osuudet malliperheiden kulutuskoreista luovat merkittävimmän eron malliperheiden kulutuskorien rakenteissa. Vuokra- ja omistusasumisen hinnat ovat lisäksi kehittyneet tarkastelujaksolla 2006–2014 hyvin erilaisesti. Näiden johdosta asumisen muoto määrittää ratkaisevasti kotitalouksien kulutuskorien hintakehityksen vuosina 2006–2014.

Uuden asunnon hankinta muodostaa suurimman osan Tilastokeskuksen omistusasumisen hintaindeksistä. Vuodesta 2010 alkaen kuluttajahintaindeksissä uuden asunnon ostaminen painoarvo omis-

tusasumisen indeksissä on 62,2 prosenttia ja asuntolainojen korkojen painoarvo on 17,5 prosenttia. Loput omistusasumisen hintaindeksistä koostuu peruskorjauksista ja muista kustannuksista. Vuokra-asumisen hintaindeksi koostuu sitä vastoin lähes yksinomaan asuinkäyttöön tarkoitettujen asuntojen vuokrista. Malliperhelaskelmiin sisältyy implisiittisesti oletus siitä, että asumisen kulutuserä jakautuu samoihin painoihin kuin kuluttajahintaindeksin tapauksessa. Toisin sanoen omistusasunnossa asuvien malliperheiden asumiskuluista suurin osa menee uuden asunnon hankintaan ja pieni osa asuntolainojen korkoihin.

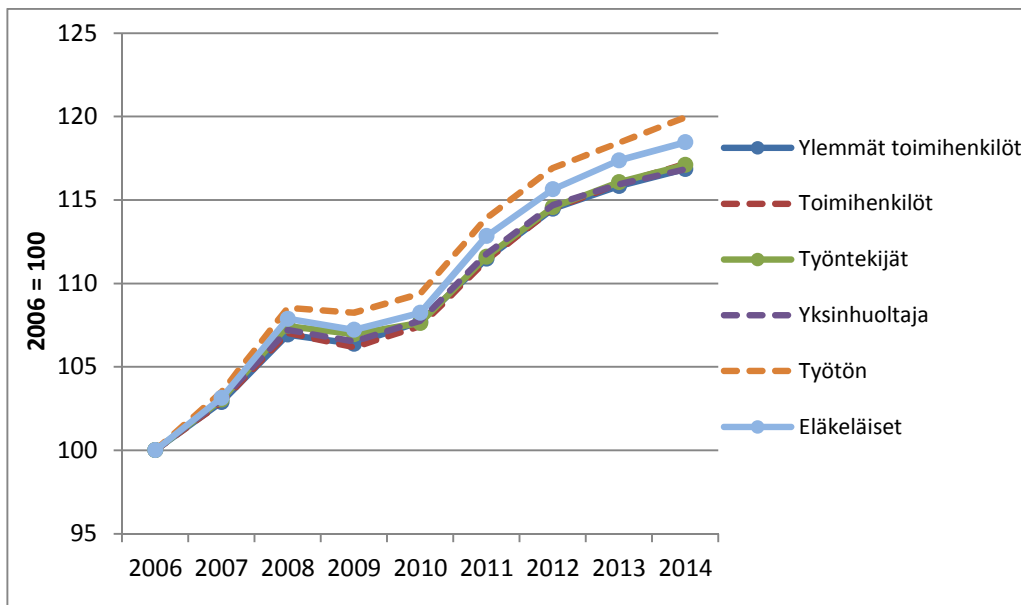
Malliperhelaskelmissa perheiden asuntolainat eivät lyhene vuosien saatossa ja lainojen korot perustuvat kuluvan vuoden uusien asuntolainojen keskikorkoon. Laskelmiin voidaan siis nähdä sisältyvän oletuksen siitä, että asuntolainan omaavat perheet ostavat uuden asunnon joka vuosi. Nykyisissä muokatuissa malliperhelaskelmissa lisättiin aiemmin velattomalle ylemmälle toimihenkilöpariskunnalle 250 000 euroa asuntolainaa, koska aiempi oletus siitä, että ylempien toimihenkilöiden kulutuskori muodostui 22,2 prosenttisesti omistusasumisesta oli ristiriidassa velattomuuden oletuksen kanssa. Sama ristiriita kuitenkin säilyy muokatuissa malliperhelaskelmissa eläkeläispariskuntien tapauksessa. Heidän kulutuskorinsa muodostuu 30 prosenttisesti omistusasumisen kustannuksista, mutta eläkeläisten kotitaloudet ovat laskelmissa velattomia. On sikäli perusteltua olettaa, että eläkeläiset ovat ehtineet maksamaan asuntolainansa pois, mutta tällöin voisi olla tarpeen uudelleenarvioida omistusasumisen osuutta heidän kulutuskorissaan.

Malliperheiden asumismuotoihin, erityisesti omistusasumiseen, liittyy tiettyjä ongelmakohtia. Voisikin olla perusteltua käyttää malliperheiden inflaatioiden laskemisessa asumiskustannusten yleistä indeksiä sen sijaan, että asuminen jaetaan pienempiin osa-alueisiin. Tähän ratkaisuun on päädytty aiempien vuosien malliperhelaskelmissa. Itse asiassa myös vuoden 2013 alkuperäisissä malliperhelaskelmissa perhekohtaiset inflaatiot laskettiin alun perin käyttäen asumiskustannusten yleistä indeksiä. Tällöin ongelmaksi kuitenkin muodostui se, että malliperheiden inflaatiot olivat nykyisillä kulutuskorien rakenteilla vuosina 2013 ja 2014 systemaattisesti pienempiä kuin PT:n kuluttajahintaindeksin ennusteet. Vuoden 2013 inflaation ennustettiin olevan 1,6 prosenttia ja malliperheiden inflaatiot olisivat olleet 1,1–1,5 prosenttia. Vuoden 2014 inflaatioennuste oli myös 1,6 prosenttia, mutta malliperheiden inflaatiot olisivat olleet vain 0,8–1,3 prosenttia (Palkansaajien tutkimuslaitos 2013, 8). Erot malliperheiden inflaatioiden ja ennustetun inflaation välillä johtuvat siitä, että kulutuskorien rakenteet poikkeavat kuluttajahintaindeksin rakenteesta. Esimerkiksi vuodesta 2010 lähtien kuluttajahintaindeksissä asumisella on 22,8 prosentin painoarvo (SVT Kuluttajahintaindeksi 2010=100), mutta malliperhelaskelmissa kulutuskoreissa asumisen painoarvot ovat 24,2–40,2 pro-

senttia. Tulevissa kulutuskorilaskelmissa tulisi huomioida suuret poikkeamat malliperheiden kulkuskorien ja kuluttajahintaindeksin rakenteiden välillä.

Kuviossa 13 on esitelty asumiskustannusten yleisellä indeksillä lasketut malliperheiden kulkuskorien indeksoitu hintakehitys vuosina 2006–2014. Vaikka vuosina 2013 ja 2014 malliperheiden inflaatiot jäävät vajaaksi PT:n inflaatioennusteista, niin pidemmän aikavälin tarkastelussa tämä epäkohta katoaa. Vuosina 2006–2014 kuluttajahintaindeksin kokonaisindeksi on noussut 18,5 prosenttia (SVT Kuluttajahintaindeksi 2005=100 & Kuluttajahintaindeksi 2010=100; Palkansaajien tutkimuslaitos 2013, 8). Kuviossa 13 on nähtävissä, että palkansaajaperheiden kulkuskorit kallistuvat 16,9–17,2 prosenttia, eläkeläisten 18,5 prosenttia ja työttömien 20 prosenttia. Malliperheiden inflaatiot poikkeavat siis enintään 1,6 prosenttiyksikköä kuluttajahintaindeksin kokonaisindeksistä. Kun malliperheiden inflaatioiden laskennassa otetaan huomioon erot asumismuodoissa, poikkeamat kuluttajahintaindeksin kokonaisindeksistä ovat jopa 5,2 prosenttiyksikköä (kuvio 8).

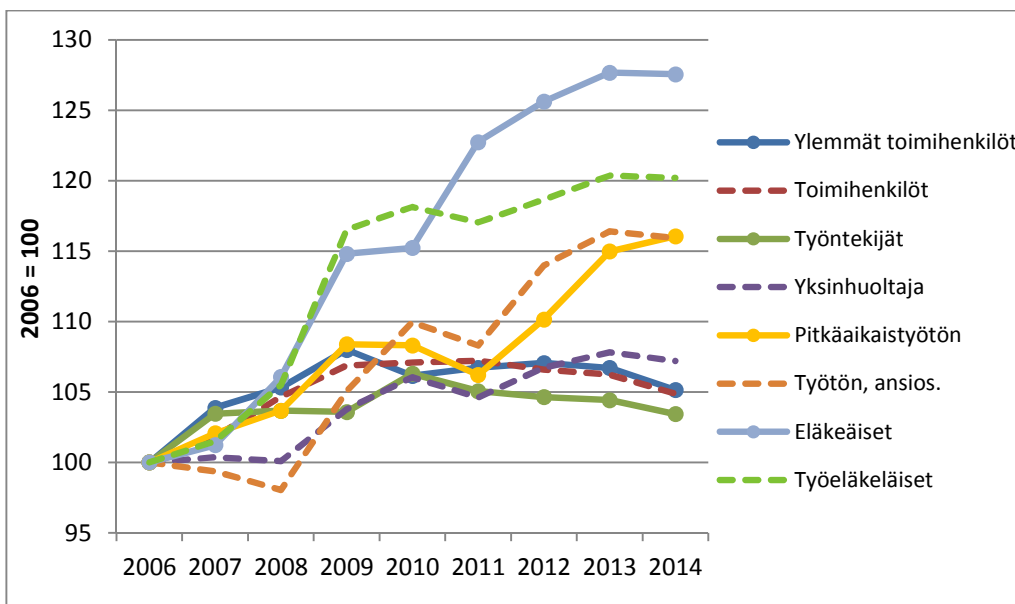
**Kuvio 13: Malliperheiden kulkuskorien indeksoitu hintakehitys 2006–2014, asumiskustannusten yleinen indeksi.**



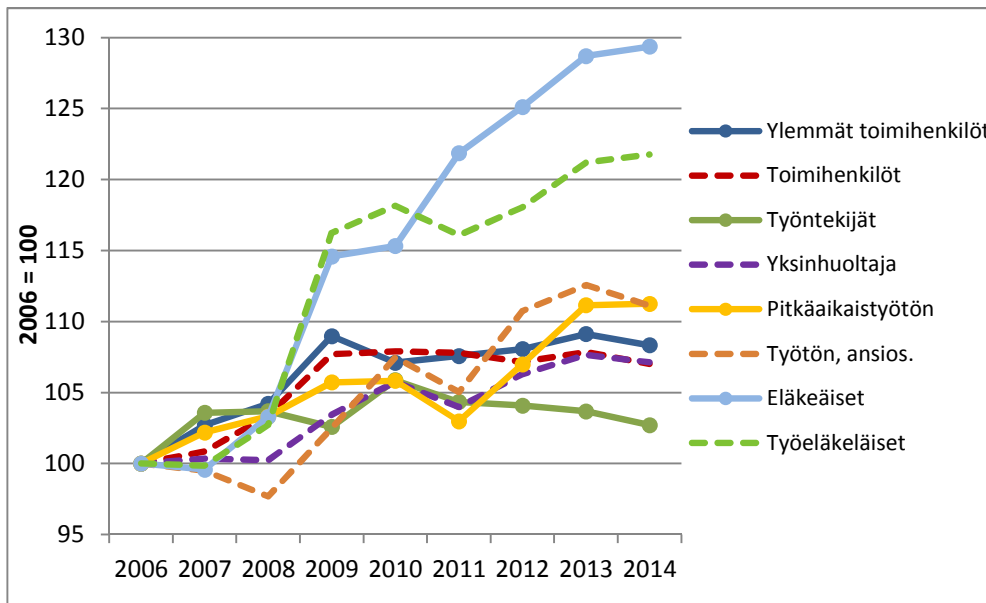
Toinen ratkaisu malliperhekohtaisten inflaatioiden laskemiseen liittyviin ongelmiin olisi jättää perhekohtaiset kulkuskorit kokonaan huomioimatta, eli toisin sanoen soveltaa perheillä yhtenäistä inflaatiota. Muokattujen malliperhelaskelmien tarkastelujaksolla 2006–2014 kuluttajahintaindeksin kokonaisindeksi on noussut 18,5 prosenttia (SVT Kuluttajahintaindeksi 2005=100 & Kuluttajahintaindeksi 2010=100, Palkansaajien tutkimuslaitos 2013, 8). Kuviossa 14 on esitetty perheiden käytävissä olevien reaalityulojen indeksoitu kehitys yhtenäisellä inflaatiolla. Yhtenäinen inflaatio ai-

heuttaa hieman muutoksia reaalitytuloihin verrattuna tilanteeseen, jossa malliperheillä oletetaan olevan yksilölliset kulutuskorit (kuvio 15). Ylemmällä toimihenkilöpariskunnalla ja toimihenkilöperheellä reaalitytulojen indeksoitu kehitys on 2,1–3,2 prosenttiyksikköä pienempi käytettäessä yhtenäistä inflaatiota. Yksinhuoltajalla ja työntekijäperheellä reaalitytulojen indeksoitu kehitys on sitä vastoin 0,1–0,7 prosenttiyksikköä suurempi. Tällöin erot reaalitytulojen kehityksessä palkansaajien kesken pienenevät. Myös etuudensaajien keskuudessa erot reaalitytulojen kehityksessä kutistuvat käytettäessä yhtenäistä inflaatiota. Eläkeläis- ja työeläkeläispariskunnalla reaalitytulojen indeksikehitys on 1,6–1,8 prosenttiyksikköä pienempi, kun taas molemmilla työttömillä reaalitytulot kehittyvät 4,8 prosenttiyksikköä paremmin. Palkansaajat ja etuudensaajat muodostavat kaksi erillistä ryhmää selkeämmin kuviossa 14 kuin kuviossa 15.

**Kuvio 14: Malliperheiden käytettävissä olevien reaalitytulojen indeksoitu kehitys 2006–2014, yhtenäinen inflaatio.**



**Kuvio 15: Malliperheiden käytettävissä olevien reaalityulojen indeksoitu kehitys 2006–2014, perhekohtainen inflaatio.**



### 3.3. Keskipitkään tarkastelujaksoon liittyvät ongelmat

Malliperhelaskelmissa palkansaajat ovat mediaanituloisia ja palkassa on huomioitu sukupuoli ja ammatti- tai koulutusnimike. Työeläkettä saavat henkilöt saavat keskimääräistä työeläkettä, jossa on huomioitu sukupuoli. Useamman vuoden tarkastelujaksolla palkansaajat ja työeläkeläiset edustavat aina kunkin vuoden keskivertohenkilöitä. On merkillepantavaa, että malliperhelaskelmien tulosten ei voida olettaa olevan edustava esitys saman malliperheen ostovoiman kehityksestä vuosien saatossa. Esimerkiksi henkilön, joka on ollut mediaanituloisen vuonna 2006, voidaan olettaa urakehityksen myötä olevan yli mediaanituloisen vuonna 2014. Lapsiperheiden kohdalla tulee lisäksi huomioida, että he saavat aina lapsilisää, eli kukaan lapsista ei täytä 17 vuotta tarkastelujaksolla.

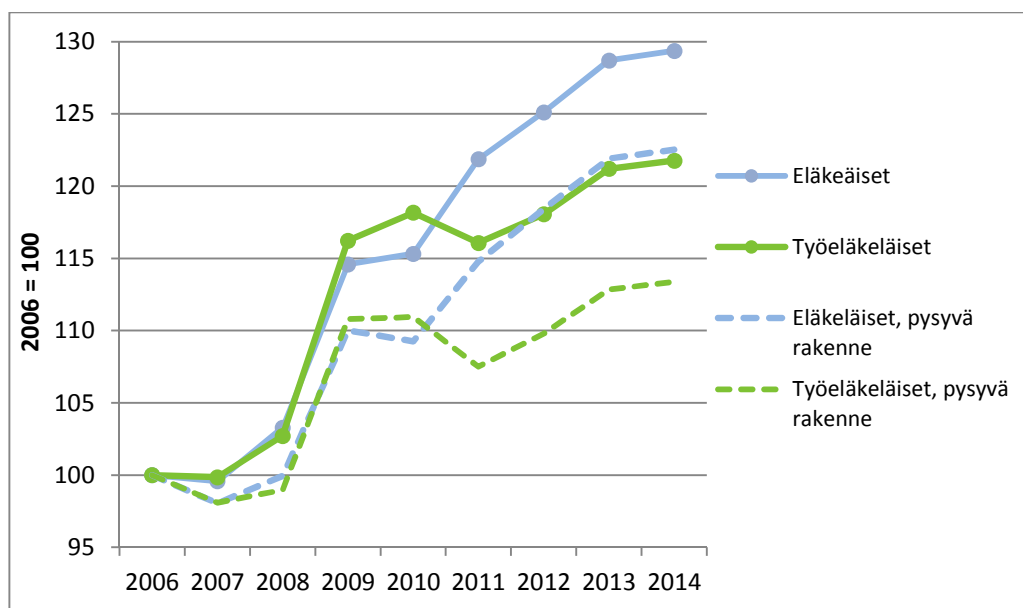
Omistusasumiseen liittyy ongelmakohtia, jotka vaikuttavat perheiden inflaatioiden lisäksi myös keskipitkään tarkastelujakson laskelmiin. Asuntovelallisten perheiden kohdalla malliperhelaskelmiin on implisiittisesti sisällynyt oletus siitä, että he ostavat uuden asunnon joka vuosi. Heidän asuntolainansa ovat vuodesta toiseen samansuuruisia ja niiden korot perustuvat uusien asuntolainojen keskiarvoon.

Keskipitkään tarkastelujakson malliperhelaskelmissa eläkeläisten ostovoima on parantunut huomattavan hyvin verrattuna muihin malliperheisiin. On kuitenkin erityisen tärkeää panna merkille, että keskimääräiset eläkkeet ovat kasvaneet nopeammin kuin maksussa olevat eläkkeet. Miesten keski-

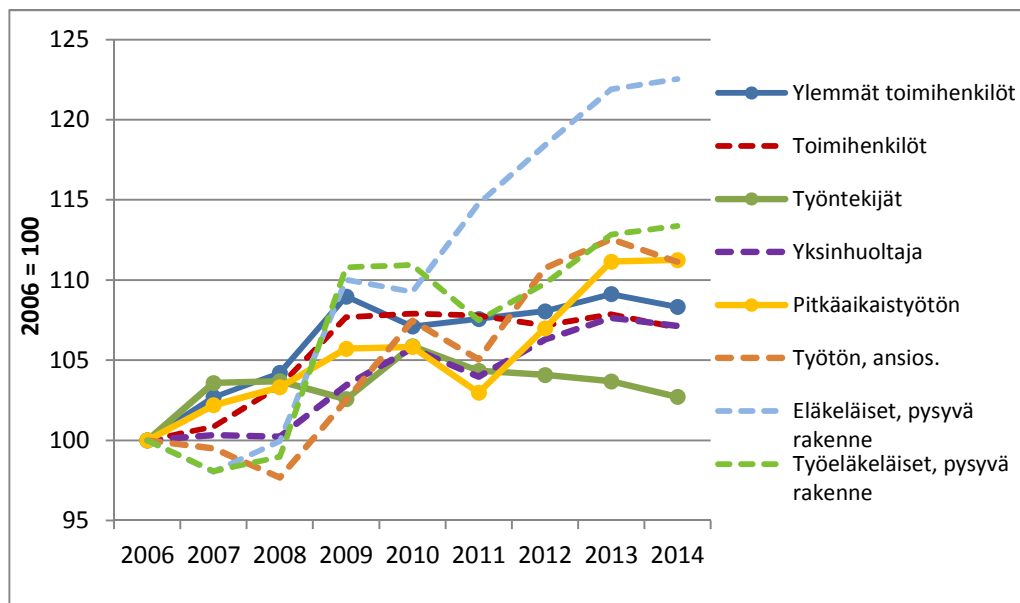


määräinen työeläke kasvaa tarkastelujaksolla 2006–2014 34,6 ja naisten 45,3 prosenttia (SVT Tilasto Suomen eläkkeensaajista; Palkansaajien tutkimuslaitos), kun taas työeläkeindeksi kasvaa vain 21,1 prosenttia (Eläketurvakeskus). Kuviossa 15 on esitetty malliperhelaskelmien eläkeläisten ja työeläkeläisten reaalitulojen kehitys verrattuna vastaaviin eläkeläisperheisiin, joissa eläkeläisten rakenne ei muutu vuosien varrella. Kuvion laskelmissa on oletettu, että rakenteeltaan pysyvien eläkeläisperheiden työeläkeläiset ovat saaneet keskimääräistä työeläkettä vuonna 2006, jonka jälkeen heidän työeläkettään on vuosittain tarkastettu työeläkeindeksin mukaisesti. Pysyvän rakenteen eläkeläisperheen reaalitulot kasvavat tarkastelujaksolla 2006–2014 22,5 prosenttia, eli 6,8 prosenttiyksikköä vähemmän kuin keskimääräistä eläkeläispariskuntaa edustavan malliperheen. Pysyvän rakenteen työeläkeläisperheen tapauksessa reaalitulot kasvavat samalla jaksolla 13,4 prosenttia, joka on 8,4 prosenttiyksikköä vähemmän kuin keskimääräistä työeläkettä saavalla työeläkeläispariskunnalla. Joka tapauksessa pysyvien rakenteiden eläkeläispariskuntien reaalitulot kehittyvät keskimääräistä työeläkettä saavien eläkeläispariskuntien tavoin paremmin kuin muilla malliperheillä (kuvio 17).

**Kuvio 16: Pysyvän rakenteen sekä keskimääräistä eläkettä saavien eläkeläisten reaalitulojen indeksoitu kehitys 2006–2014.**



**Kuvio 17: Malliperheiden käytettävissä olevien reaalitulojen indeksoitu kehitys 2006–2014, pysyvien rakenteiden eläkeläisperheet.**



Pitkäaikaistyöttömän voidaan olettaa olevan laskelmien ainoa malliperhe, joka samaan aikaan voi edustaa keskiverto pitkäaikaistyötöntä, sekä samaa henkilöä vuodesta toiseen. Hänen saamansa peruspäiväraha nousee vuosittain Kela-indeksin korotusten mukaisesti ja lisäksi hänen maksamansa vuokra nousee vuosittain. Ansiosidonnaista päivärahaa saavan työttömän tapauksessa tulee huomioida, että ansiopäivärahaa voi saada yhtäjaksoisesti 500 vuorokautta. Toisin sanoen tilanne, jossa henkilö saa ansiopäivärahaa vuodesta 2006 vuoteen 2014, on mahdoton.

#### 4. Yhteenveto

Tämän raportin tavoitteena oli pohtia, kuinka PT:n malliperhelaskelmia voisi kehittää jatkossa. Tämä toteutettiin tekemällä muutamia muokkauksia vuoden 2013 malliperhelaskelmiin. Ensimmäiseksi laskelmiin sisällytettiin kaksi uutta perhettä; työeläkeläispariskunta sekä ansiosidonnaista päivärahaa saava työtön. Toiseksi ylemmälle toimihenkilöpariskunnalle lisättiin asuntolainaa. Lopuksi vuoden 2013 malliperhelaskelmien tarkastelujaksoa venytettiin kahdella vuodella, jolloin se käsittää vuodet 2006–2014. Uusien oletusten lisäksi muokatuissa malliperhelaskelmissa tarkasteltiin syvällisemmin kuutta perheiden ostovoimaan vaikuttavaa osa-alueita. Nämä osa-alueet ovat bruttotulot ja saadut tulonsiirrot, verotus, käytettävissä olevat nimellistulot, perheiden kulutuskorit ja inflaatio, käytettävissä olevat reaalitulot sekä reaalitulot kulutusyksikköä kohti.

Parhaiten bruttotulot ja saadut tulonsiirrot kehittyvät eläkeläisillä sekä muilla etuudensaajilla. Palkansaajilla tulot kehittyvät heikommin ja kaikkein heikoiten kehittyvät työntekijäperheen tulot. Verotus on palkansaajilla kireämpää kuin etuudensaajilla. Lisäksi tarkastelujaksolla 2006–2014 verotus kevenee selkeästi pitkäaikaistyöttömällä sekä molemmilla eläkeläispariskunnilla. Verotuksen johdosta tuloerot etuudensaajien ja palkansaajien välillä kasvavat tarkastellessa nimellistulojen kehitystä. Erot nimellistulojen kehityksessä taas pienenevät palkansaajien ryhmän sisällä veroprogression ansiosta.

Malliperheiden kulutuskorien rakenteissa on suuria eroavaisuuksia, joita aiheuttavat erityisesti kotitalouden asumismuoto. Kulutuskorien perusteella kullekin malliperheelle on laskettu oma inflaatio. Erot kulutuskorien rakenteissa aiheuttaa myös eroja perhekohtaisissa inflaatioissa. Korkein inflaatio on vuokra-asujilla ja matalin omistusasujilla. Erityisesti työttömien inflaatio on muista malliperheistä poikkeavan korkea. Inflaation takia malliperheiden reaalityulojen kehitys on maltillisempaa kuin nimellistulojen kehitys. Eniten nimellistulojen kehityksestä paitsi jäävät korkean inflaation malliperheiden reaalityulot. Tarkastellessa reaalityulojen kehitystä malliperheet eivät jakaudu yhtä selkeästi etuudensaajien ja palkansaajien ryhmiin kuin brutto- ja nimellistulojen kehityksen tapauksessa. Eniten reaalityulot kasvavat eläkeläisillä ja vähiten työntekijäperheellä.

Ylemmän toimihenkilöpariskunnan euromääräiset reaalityulot kulutusyksikköä kohti ovat huomattavasti korkeammat kuin muilla malliperheillä. Tämä johtuu hyvän ansiotason lisäksi pienestä perhekoosta. Pienimmät reaalityulot kulutusyksikköä kohti ovat pitkäaikaistyöttömällä. Euromääräiset tuloerot kulutusyksikköä kohti tarkastelujaksolla 2006–2014 kaventuvat eläkeläispariskunnan sekä työeläkeläispariskunnan ja toimihenkilöperheen välillä. Erityisesti takuueläkkeen käyttöönotto vuonna 2011 parantaa selkeästi eläkeläispariskunnan euromääräisiä tuloja suhteessa muihin malliperheisiin.

Muokattujen malliperhelaskelmien eri osa-alueiden tarkastelu nosti esille muutamia tulevia malliperhelaskelmia ajatellen tärkeitä seikkoja. Ensimmäiseksi laskelmiin sisällettyjen malliperheiden rakennetta olisi syytä pohtia. Laskelmissa kävi muun muassa ilmi, että ylemmän toimihenkilöpariskunnan lapsettomuus nostaa merkittävästi heidän tulojaan kulutusyksikköä kohti verrattuna muihin malliperheisiin. Uusien malliperheiden mukaan ottaminen laskelmiin saattaa antaa kokonaisvaltaisemman käsityksen erilaisten kotitalouksien ostovoiman kehityksestä. Muokatuissa laskelmissa ansiopäivärahaa saavan työttömän ja työeläkettä saavan eläkeläispariskunnan mukaan ottaminen laskelmiin täydensi kuvaa etuudensaajien tulokehityksestä.

Muokatuissa malliperhelaskelmissa kävi ilmi, että erot malliperheiden kulutuskoreissa ja asumismuodoissa aiheuttavat merkittäviä eroja malliperheiden inflaatioiden välillä. Näitä eroja on mahdollista hälventää jättämällä huomioimatta asumismuoto, eli käyttämällä asumiskustannusten yleistä indeksiä, malliperheiden inflaation laskemisessa. Toinen vaihtoehto on jättää kokonaan huomioimatta perhekohtaiset kulutuskorit. Jokaisessa tapauksessa peruskuva malliperheiden ostovoimien kehityksessä ei muutu: parhaiten tulot kasvavat etuudensaajilla, erityisesti eläkeläisillä, ja heikoiten palkansaajilla.

Malliperheiden jäsenet edustavat aina kunkin vuoden keskivertohenkilöä, eivätkä laskelmien tulosten voida olettaa olevan edustava esitys saman perheen ostovoiman kehityksestä vuosien saatossa. Parin vuoden tarkastelujaksolla tämä ei haittaa, mutta useamman vuoden kattavassa keskipitkässä tarkastelussa tämä tulisi pitää mielessä. Omistusasujien oletetaan ostavan joka vuosi uuden asunnon, eivätkä palkansaajien tulot nouse ikinä yli ammatti- tai koulutuskohtaisen mediaanipalkan. Työeläkeläisten oletetaan saavan joka vuosi keskimääräistä työeläkettä, mikä vääristää kuvaa työeläkkeiden todellisesta kehityksestä. Maksussa olevat työeläkkeet kasvavat tarkastelujaksolla 2006–2014 huomattavasti vähemmän kuin laskelmissa käytetyt keskimääräiset työeläkkeet.

## Lähdeluettelo

Eläketurvakeskus. Työeläkelakipalvelu. Luettavissa: <http://tyoelakelakipalvelu.etk.fi/fi/>. Luettu: 4.12.2013.

Kansaneläkelaitos. 2009–2013. Taskutilasto 2009–2013. Helsinki: Kansaneläkelaitos.

Palkansaajien tutkimuslaitos. 2013. Talousennuste vuosille 2013–2014. Helsinki: Palkansaajien tutkimuslaitos.

Suomen virallinen tilasto (SVT). Kotitalouksien kulutus. Helsinki: Tilastokeskus. Luettavissa: <http://www.tilastokeskus.fi/til/ktutk/index.html>. Luettu: 5.12.2013.

Suomen virallinen tilasto (SVT). Kuluttajahintaindeksi 2005=100. Helsinki: Tilastokeskus. Luettavissa: <http://stat.fi/til/khi/index.html>. Luettu: 9.12.2013.

Suomen virallinen tilasto (SVT). Kuluttajahintaindeksi 2010=100. Helsinki: Tilastokeskus. Luettavissa: <http://stat.fi/til/khi/index.html>. Luettu: 9.12.2013.

Suomen virallinen tilasto (SVT). Tilasto Suomen eläkkeensaajista. Helsinki: Eläketurvakeskus ja Kansaneläkelaitos.

Suomen virallinen tilasto (SVT). Tilasto Suomen työttömyysturvasta. Helsinki: Finanssivalvonta ja Kansaneläkelaitos.