

Työpapereita
Working Papers

207

PALKKANORMIT
JA PALKAN-
MUODOSTUS
SUOMESSA

Pekka Sauramo



207

PALKKA-
NORMIT JA
PALKAN-
MUODOSTUS
SUOMESSA

Pekka Sauramo

Tutkimusprojektia ovat rahoittaneet Työsuojelurahasto ("Työmarkkinoiden pelisäännöt: työelämän suhteet, sopimustoiminta ja tulopolitiikka 2000-luvulla") ja Palkansaajasäätiö.
Kiitän Jukka Pekkarista ja Roope Uusitaloa hyödyllisistä kommentteista.

ISBN 952-209-006-9
ISSN 1795-1801

TIIVISTELMÄ

Raportissa tarkastellaan funktionaalisen tulonjaon ja työttömyyden välistä riippuvuutta kiinnittämällä erityishuomio ajanjaksoon 1990–2003. On luontevaa olettaa joukkotyöttömyyden vaikuttaneen oleellisesti palkkavaatimukseen ja siksi myös funktionaaliseen tulonjakoon. Suomalaisessa keskustelussa joukkotyöttömyyteen liittyntä palkkamalattia onkin pidetty yhtenä syynä palkkojen kansantulo-osuuden laskuun. Raportissa tarkastellaan työvoimakustannusten kehitystä ja erityisesti palkkakehityksen maltillisuutta ajanjaksolla 1990–2003 ottamalla vertailukohdaksi ajanjakson 1962–2003 keskimääräinen kehitys. Ekonometrinen analyysi perustuu palkkakäyrän ja dynaamisen palkkayhtälön estimoimiseen.

Tarkastelujen keskeisin tulos on se, että joukkotyöttömyys on vaikuttanut oleellisesti funktionaaliseen tulonjakoon. Se on pitänyt palkkojen kansantulo-osuuden alhaisena. Työttömyys on myös ollut tärkein syy siihen, ettei palkkakehitys ole ollut viimeisen kymmenen vuoden aikana sopusoinnussa minkään suomalaisessa tulopoliittisessa keskustelussa esillä olleen palkanormin kanssa. Palkankorotukset ovat olleet palkanormien mukaisia korotuksia maltillisempia. Estimointitulosten perusteella suomalaiselle ay-liikkeelle riittää nykyisellä työttömyyden tasolla palkkojen kansantulo-osuuden säilyttäminen nykytasolla. Toisaalta jos työttömyys tulevaisuudessa alenee, voidaan odottaa palkkojen kansantulo-osuuden kasvavan.

JEL-luokittelu: E24, E25

Asiasanat: palkat, palkanormit, funktionaalinen tulonjako, työttömyys

1. JOHDANTO

Tarkastelen tässä raportissa työvoimakustannusten muutoksia Suomessa ottamalla lähtökohdaksi suomalaisessa tulopoliittisessa keskustelussa esillä olleet keskeiset palkanormit. Hyödynnän palkanormeja, koska ne mahdollistavat palkkojen ja työvoimakustannusten kehityksen arvioimisen ottamalla arviointiperusteeksi yhdellä luontevalla tavalla määritellyn, vakaan talouskehityksen kanssa sopusoinnussa olevan palkka- tai kustannuskehityksen. Vakaudella tarkoitan lähinnä funktionaalisen tulonjaon, eli työ- ja pääomatulojen välisen suhteen, vakautta.

Ehkä osuvin tapa luonnehtia palkanormeja on pitää niitä nyrkkisääntöinä, joiden avulla pyritään arvioimaan keskimääräistä palkankorotusvaraa. Vaikka palkanormien soveltaminen ei välttämättä olekaan sellaisenaan näkynyt toteutuneissa palkkaratkaisuissa, palkanormiajattelulla on ollut huomionarvoinen asema suomalaisessa tulopoliitikassa. Palkanormi on ollut oleellinen osa tulopoliitiikan kieltä.

Historiaa tulkittaessa tulisi pitää mielessä, etteivät esimerkiksi keskitettyyn tulopoliittiseen kokonaisratkaisuun perustuvat, suunnilleen samansuuruiset palkankorotukset vielä ole osoitus jonkin palkanormin soveltamisesta. Eiväthän tällaiset korotukset välttämättä kuvastaisit, että työmarkkinaosapuolet ovat yhdessä sopineet jonkun normin soveltamisesta. Korotusten suuruus voi myös poiketa jonkin normin mukaisesta korotuksesta. Suomalaista tulopoliitiikan historiaa voi ehkä parhaiten tulkita niin, ettei normeja yleensä ole sopimuksesta sovittaessa sellaisenaan pyritty tai kyetty seuraamaan (ks. tarkemmin Sauramo 2004b).

Vaikka palkkojen ja työvoimakustannusten tarkastelu saa analyysissäni erityishuomion, tavoitteenani on viime kädessä Suomen kansantalouden tasapainon – tai pikemminkin epätasapainon – kuvaaminen. Toteutuneen palkkakehityksen vertaaminen palkanormien mukaisiin palkkojen muutoksiin on yksi tapa kuvata talouskehityksen mahdollista epävakautta.

Sitkeä joukkotyöttömyys on ollut laman päättymisen jälkeen kansantaloutemme keskeisin tasapainottomuus ja myös tärkein talouspoliittinen huolenaihe. Joukkotyöttömyys ei kuitenkaan ole ainoa tekijä, joka tekee 1990-luvusta poikkeuksellisen ajanjakson. Ajanjakson ainutlaatuisuutta kuvastaa myös funktionaalisen tulonjaon voimakas muutos – eli palkkojen kansantulo-osuuden raju lasku. Muutoksen voimakkuus luonnollisesti korostuu, jos kehitystä arvioi ottamalla lähtökohdaksi jonkin palkanormin. Eihän pysyväisluonteinen lasku ole sopusoinnussa minkään palkanormin seuraamisen kanssa.

Keskeisin tavoitteeni on tarkastella samanaikaisesti työttömyyttä ja funktionaalista tulonjakoa. Analyysini tärkein tulos on se, että joukkotyöttömyydellä ja palkkojen kansantulo-osuuden alhaisuudella on kiinteä keskinäinen riippuvuussuhde: joukkotyöttömyys on pitänyt palkkojen kansantulo-osuuden alhaisena. Tämänkaltainen riippuvuus tarkoittaa myös sitä, että juuri työttömyys on ollut tärkein syy siihen, ettei palkkakehitys ole ollut viimeisen kymmenen vuoden aikana sopusoinnussa minkään palkanormin kanssa. Palkankorotukset ovat olleet palkanormien mukaisia korotuksia maltillisempia.

Tarkastelujeni keskeisen osan muodostaa funktionaalisen tulonjaon ja työvoimakustannusten ekonometrinen analyysi. Estimoin nk. palkkakäyriä ja dynaamisia palkkayhtälöitä, joita käytän 1990-luvun talouskehityksen luonnehtimisessa. Ennen palkkayhtälöiden estimointia kuvaan lyhyesti suomalaista keskustelua palkanormeista.

2. TUOTTAVUUSNORMI, EFO-NORMI JA EURONORMI

Suomalainen keskustelu palkanormeista alkoi, kun tulkinta inflaatiosta kustannusinflaationa alkoi 1950-luvulla yleistyä. Jos hintatason nousu kansantaloudessa johtuu pelkästään palkkakustannusten, eli yksikkötyökustannusten, noususta, palkankorotusten rajoittaminen koko kansantalouden keskimääräisen työn tuottavuuden kasvun suuruisiksi pitää hintatason vakaana. Palkankorotusten rajoittamisesta keskimääräisen työn tuottavuuden kasvun suuruisiksi tulikin 1950-luvun keskustelussa keskeinen palkkapoliittinen suositus.

Palkankorotusten rajoittaminen koko kansantalouden työn tuottavuuden kasvun mukaiseksi määrittelee yhden oleellisen palkanormin eli *tuottavuusnormin*. Suomalaista keskustelua tuottavuusnormista voi täsmentää määrittelemällä tuottavuusnormin mukainen palkankorotusvara kahdella vaihtoehdoisella tavalla.

Ensimmäisen tavan mukaan

- (1) palkankorotusvara = koko kansantalouden tuottavuuden kasvu.

Toisen tavan mukaan

- (2) palkankorotusvara = koko kansantalouden tuottavuuden kasvu + odotettu inflaatio.

Määritelmistä tulee identtiset, jos oletetaan hintatason muutosten noudattelevan yksikkötyökustannusten muutoksia. Tuolloin hintataso pysyy muuttumattomana, mikäli palkat nousevat tuottavuuden kasvun mukaisesti.

Vaikka lukuisat 1950-luvulla ja myös sen jälkeen käytetyt puheenvuorot, joissa korostetaan tuottavuuden kasvuvauhtia hyväksyttävänä nimellisansioiden nousuvauhtina, ovat sopuisuudessa määritelmän (1) kanssa, niissä kuitenkin viime kädessä välittyy määritelmän (2) mukainen tuottavuusnormin määritelmä ja oletus siitä, että inflaatio johtuu viime kädessä tuottavuuden kasvun ylittävistä palkankotuksista. Siten koko kansantalouden tuottavuuden kasvuvauhdin mukaisten palkankorotusten ajatellaan vakauttavan sekä hintatason että funktionaalisen tulonjaon.

Yhtälö (1) on yksinkertaisin tapa kuvata 1950-lukulaista tulkintaa tuottavuusnormista. Sen voidaan tulkita kuvastavan ainoastaan keskimääräistä palkankorotusvaraa eikä kaikille palkansaajille annettavan, samansuuruisen palkankorotuksen suuruutta. Yhtälön tulkinta sa-

mansuuruisen palkankorotuksen määrittäjänä ei kuitenkaan ole ristiriidassa keskusteluasetelmien kanssa.

Viimeaikaisessa suomalaisessa keskustelussa on eniten ollut esillä palkanormi, jota kutsun *euronormiksi*. Euronormi saadaan kun yhtälössä (2) odotettu inflaatio korvataan Euroopan keskuspankin (EKP) inflaatiotavoitteella. Tämän lisäksi yhtälö (2) tulee tulkita palkansaajakorvausten nousuvaraksi eikä ainoastaan palkankorotusvaraksi. Palkansaajakorvauksiin kuuluvilla työnantajien sosiaaliturvamaksuilla ei tietenkään ollut 1950-luvulla samanlaista merkitystä kuin nykyään. Näistä eroista huolimatta euronormia voi pitää yhtenä sovellutuksena tuottavuusnormista.

Euronormin ja perinteisen tuottavuusnormin samankaltaisuus osoittaa, että tietyt perusjuonteet palkanormikeskustelussa ovat pysyneet samoina. Samankaltaisuudesta ei kuitenkaan voida päätellä, että normiajattelun taustalla olevassa makrotaloudellisessa ajattelussa ei olisi tapahtunut mitään oleellista muutosta viimeisen viidenkymmenen vuoden aikana. Oleellinen muutos on tapahtunut esimerkiksi näkemyksessä inflaatioon vaikuttavista tekijöistä.

Palkanormikeskustelun kannalta yksi merkittävä muutos tapahtui jo 1960-luvun jälkipuoliskolla. Tuolloin alettiin käyttää sellaisia tarkastelukehikkoja, joissa kansantalous oli jaettu kahteen osaan: kansainväliselle kilpailulle alttiiseen avoimeen sektoriin ja siltä suojattuun suljettuun sektoriin. Tällaista tarkastelukehikkoa käytettäessä ulkomaisten tekijöiden merkitys kotimaiselle inflaatiolle saa luonnollisesti suuremman merkityksen kuin kehikoissa, joissa erottelua avoimeen ja suljettuun sektoriin ei tehdä.

Tärkeän lisän paitsi tulopolitiikan kieleen myös makrotaloudelliseen tutkimukseen ja analyysiin toi ns. EFO-malli, joka on nimetty kehittäjiensä Gösta Edgrenin, Karl-Olof Faxénin ja Clas-Erik Odhnerin mukaan (Edgren ym. 1973). EFO-mallin keskeinen piirre on talouden jakaminen avoimeen ja suljettuun sektoriin. Avomella sektorilla nimellisansiot nousevat avoimen sektorin hintojen nousun ja työn tuottavuuden kasvun määrittämän ns. jakovaran kasvun tahtiin. Mallissa maailmanmarkkinahinnat määräävät – annetulla valuuttakurssilla – avoimen sektorin hintatason. Myös tuottavuus on mallissa eksogeeninen muuttuja. Hyvin oleellinen mallin piirre on se, että suljetulla sektorilla nimellisansiot kasvavat samaa vauhtia kuin avomella sektorilla. Avoin sektori kuitenkin toimii palkkajohtajana. Yksikkötyökustannusten muutokset määräävät hintatason muutokset suljetulla sektorilla. Myös suljetun sektorin tuottavuuden kasvu on mallissa eksogeeninen muuttuja. Tuottavuuden kasvuvauhdin oletetaan olevan suljetulla sektorilla alhaisempi kuin avomella sektorilla.

Mallin oletuksista seuraa, että funktionaalinen tulonjako pysyy muuttumattomana sekä avoimella että suljetulla sektorilla. Tähän myös perustuu mallin normatiivinen käyttö: jos nimellisansiot kehittyvät jakovaran määrittämän palkankorotusvaran mukaisesti, funktionaalinen tulonjako ja kilpailukyky pysyvät kansantalouden vakaan kehityksen kannalta järkevällä tasolla – mikäli alkutilassa funktionaalinen tulonjako ja kilpailukyky ovat järkevällä tasolla.

EFO-mallin merkitystä tulopolitiikan kannalta korostaa se, että mallin normatiivinen käyttö tulopolitiikassa perustuu uudenlaiseen palkanormiin. Mallin mukaan avoimen sektorin tuottavuuden ja hintatason muutosten summa määrittää vakaan talouskehityksen kanssa sopuinnussa olevan nimellisansioiden palkankorotusvaran, mikäli lähtötilanteessa ollaan tasapainossa. Kutsun EFO-mallin mukaista palkanormia jatkossa *EFO-normiksi*.

Erot perinteisessä tuottavuusnormissa, EFO-normissa ja euronormissa kuvastavat eri tapoja ottaa huomioon kaksi perustekijää, inflaatio(-odotukset) ja työn tuottavuus, palkankorotusvaraa arvioitaessa. Eroista huolimatta normien seuraamisen perustavoite on sama: vakaan talouskehityksen kanssa sopuinnussa olevan palkkakehityksen turvaaminen. Vakaus tarkoittaa sekä hintakehityksen että funktionaalisen tulonjaon vakautta.

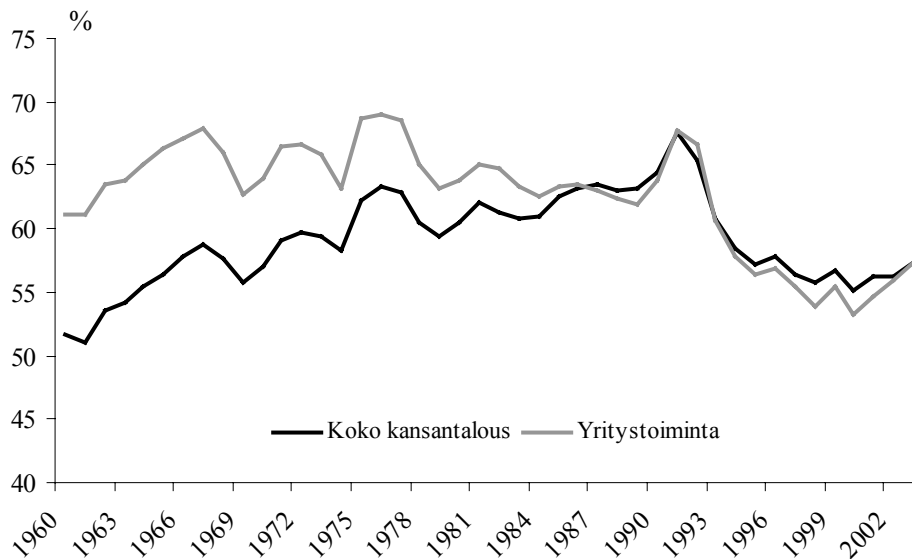
3. PALKKANORMIT JA TOTEUTUNUT PALKKAKEHITYS

Jo pelkästään laman takia 1990-lukua voi hyvin perustein kuvata paitsi epätavallisen myös epävakaan talouskehityksen ajanjaksoksi. Ei kuitenkaan ole itsestään selvää, missä suhteessa palkkakehitys on mahdollisesti ollut poikkeuksellista. Koska palkkanormit määrittävät vakaan talouskehityksen kanssa sopusoinnussa olevia palkkojen muutoksia, palkkakehityksen erityispiirteitä voidaan kuvata vertaamalla toteutunutta palkkakehitystä normien mukaiseen kehitykseen.

Koska palkkanormeilla on läheinen yhteys funktionaaliseen tulonjakoon, yksi tapa hyödyntää palkkanormeja on tarkastella nimellisansioiden tai kaikkien palkansaajakorvausten muutosten sijasta suoraan funktionaalisen tulonjaon muutoksia ja suhteuttaa ne joidenkin palkkanormien mukaiseen kehitykseen. Tällaisten tarkastelujen avulla voidaan analysoida, ovatko funktionaalisen tulonjaon muutokset olleet sopusoinnussa joidenkin normien kanssa. Näin on mielekästä tehdä, vaikka tällaisten normien seuraamiseen ei välttämättä olisikaan tietoisesti pyritty. Voidaanhan jälkikäteistarkastelujen avulla arvioida, kuinka kaukana tai lähellä toteutunut talouskehitys on ollut jotakin teoreettista palkkanormin mukaista, mahdollisesti vakaata kehitystä

Funktionaalisen tulonjaon voimakasta muutosta voidaan kuvata esimerkiksi kuviossa 1 esitetyillä kahdella aikasarjalla.

Kuvio 1. Palkansaajakorvausten osuus koko kansantaloudessa ja yritystoiminnassa 1960–2003, %.



Lähde: Tilastokeskus, Kansantalouden tilinpito.

Huomautus: Palkansaajakorvaukset sisältävät sekä palkat että työnantajien sosiaaliturvamaksut.

Yritystoimintaan luetaan tehdasteollisuus ja yksityiset palvelut asuntojen omistusta lukuun ottamatta.

Siihen ei sisälly alkutuotanto.

Toinen sarja kuvaa palkansaajakorvausten (eli palkkojen ja työnantajien sosiaaliturvamaksujen) osuutta koko kansantaloudessa, toinen yritystoiminnassa. Molempien aikasarjojen antama perusviesti on sama, vaikka tulkinta yksityiskohdissaan onkin hieman erilainen. Yritystoimintaa kuvaavan aikasarjan perusteella palkkojen osuus laski 1990-luvulla alemmaksi kuin kertaakaan aikaisemmin ajanjaksolla 1960–2003. Koko kansantaloutta kuvaavan aikasarjan perusteella osuus laski voimakkaasti, mutta 1960-luvun alkuvuosina osuus oli vielä hieman alempana.

Erot kahdessa sarjassa selittyvät pitkälti kansantalouden rakennemuutoksella. Maatalouden merkityksen väheneminen ja julkisen sektorin laajeneminen ovat kasvattaneet palkkojen osuutta. Koska maanviljelijät ovat perinteisesti olleet yrittäjiä, maataloudessa syntyvät tulot ovat valtaosin muita kuin palkkatuloja. Toisaalta julkisen sektorin tuotannon kasvu kuvastaa pitkälti julkisella sektorilla työskentelevien palkansaajien työpanoksen ja palkkatulojen kasvua.

Sarjoissa olevat erot kuvastavat osaltaan sitä, kuinka karkea palkankorotusvaran ohjenuora perinteinen, koko kansantalouden tuottavuuden kasvuun perustuva tuottavuusnormi on. Eihän tuottavuusnormin seuraamisen perimmäisenä tavoitteena ole funktionaalisen tulonjaon

vakaana säilyttäminen koko kansantaloudessa vaan yritysten keskimääräisen kannattavuuden pitäminen kasvun ja työllisyyden kehityksen kannalta sopivalla tasolla.

Yleensä funktionaalisen tulonjaon muutokset myötäilevät suhdanteita siten, että noususuhdanteessa – erityisesti sen alkuvaiheessa – palkkojen osuus laskee ja laskusuhdanteessa – erityisesti sen alkuvaiheessa – nousee. Muutokset myötäilevät työn tuottavuuden vaihteluita. Suomessa funktionaalisen tulonjaon vaihteluita ovat perinteisesti muovanneet myös devalvaatiot.

Vaikka funktionaalinen tulonjako ei olekaan Suomessa pysynyt viime vuosikymmeninä muuttumattomana, 1990-luvulla tapahtunutta pysyväisluonteista laskua ei voida selittää edellä esitetyillä funktionaaliseen tulonjakoon vaikuttaneilla tekijöillä. Tulevaisuuden – ja erityisesti tulevien palkkaratkaisujen – kannalta on tärkeätä yrittää selittää, missä määrin palkkojen osuuden laskussa on kysymys pysyväisluonteisesta laskusta ja missä määrin pohjimmiltaan tilapäisluonteisesta laskusta.

Jo kuviosta 1 nähdään, että palkanormien avulla ei voida kuvata tyhjentävästi työvoimakustannusten kehityksen oleellisia piirteitä viimeisen runsaan kymmenen vuoden ajalta. Koska palkansaajakorvausten osuus yksityisellä sektorilla pysyi suhteellisen vakaana ajanjaksolla 1960–1990, yksityiselle sektorille sovelletusta tuottavuusnormista saattaa olla apua tämän ajanjakson kehityksen arvioimisessa. Vuoden 1990 jälkeistä kehitystä kuvattaessa tuottavuusnormi vaikuttaa työvoimakustannusten muutosten kuvaamisessa kuvion 1 perusteella kuitenkin enemmän tai vähemmän hyödyttömältä. Tämä ei ehkä ole yllättävää, koska perinteinen tuottavuusnormi yksityisellekin sektorille sovellettuna on hyvin karkea nyrkkisääntö.

Kannattaa myös muistaa, että normin luonnetta nyrkkisääntönä, jonka soveltamiseen vaikuttaa oleellisesti suhdannetilanne, on korostanut myös suomalainen ammattiyhdistysliike, joka on perinteisesti esittänyt palkkavaatimuksia ja palkkapolitiittisia linjauksiaan palkanormien avulla (ks. Sauramo 2004b). Esimerkiksi SAK:n vuoden 1991 edustajakokouksessa hyväksytyssä sopimuspoliittisessa selonteossa todetaan seuraavasti: ”Työvoimakustannusten nousun tulee pääsääntöisesti noudattaa vientihintojen nousun ja avoimen sektorin tuottavuuden kasvun yhteismäärän perusteella syntyvää jakovaraa. Tällöin on huomioitava taloudellisen tilanteen vaihtelut ja SAK:n perustavoitteiden toteutuminen.” (SAK 1991 s. 33).

Pian edustajakokouksen jälkeen Suomen talous ajautui syvään lamaan, ja ”taloudellisen tilanteen vaihtelut” muovasivat oleellisesti palkkakehitystä. Suomen taloushistoriassa 1990-luvusta tulikin vuosikymmenen, jolloin palkkojen osuus kansantulosta laski enemmän kuin millään muulla toisen maailmansodan jälkeisellä vuosikymmenellä.

Toisaalta 1990-luku oli vuosikymmenen, jolloin työttömyys nousi ennätyskorkealle. Vaikka työttömyys onkin laskenut laman jälkeen selvästi, se on kuitenkin pysytellyt lamaa edeltävää tasoa selvästi korkeammalla tasolla. Palkkojen osuus on puolestaan pysynyt selvästi lamaa edeltänyttä tasoa alempana.

Olisi yllättävää, jos funktionaalisella tulonjaolla ja työttömyydellä ei olisi minkäänlaista keskinäistä riippuvuutta. Yksinkertaisten palkkanormien perusteella tällaista riippuvuutta ei välttämättä ole, mutta 1990-luvun kokemusten valossa on luontevaa ajatella joukkotyöttömyyden kuvastuneen paitsi ammattiliittojen palkkavaatimuksissa myös funktionaalisen tulonjaon kehityksessä. Riippuvuudesta on olemassa myös runsaasti kansantaloustieteellistä tutkimusta.

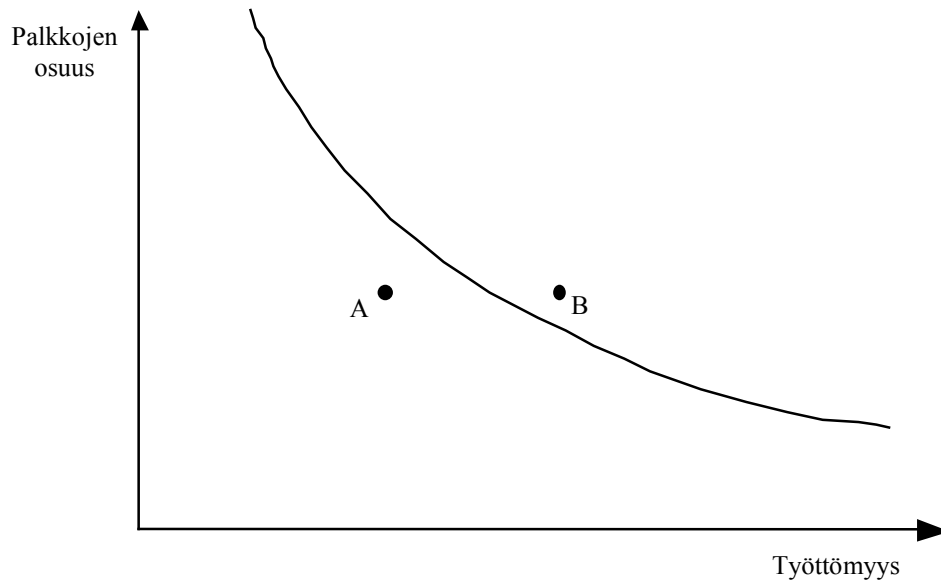
Kansantaloustieteessä on laaja kirjallisuus, joka käsittelee reaali-palkkojen ja työttömyyden välistä yhteyttä. Peliteoreettisissa ammattiliittomalleissa työntekijöiden ja yritysten välisten palkkaneuvottelujen tulosta kuvataan *palkkakäyrällä*. Se määrittää (vaatimus)reaalipalkan joidenkin tekijöiden funktiona. Tällaisista vaadittuun reaali-palkkaan vaikuttavista tekijöistä oleellinen on työttömyyden taso. Mitä alhaisemmalla tasolla työttömyys on, sitä paremmat edellytykset ammattiliitoilla on vaatia lisää palkkaa. Työttömyyden lisäksi palkkavaatimukseen voivat vaikuttaa esimerkiksi työttömyyskorvausten taso ja verokiila.

Vaikka palkkavaatimus tavallisesti kuvataan reaali-palkkatavoitteen avulla, siihen voidaan sisällyttää myös työn tuottavuus ja kuvata palkkavaatimus kakunjakotavoitteena eli funktionaalista tulonjakoa koskevana tavoitteena (Sauramo 2003, 2004a). Neuvottelutulosta kuvaava palkkakäyrä voidaan esittää muodossa

$$(3) \quad \text{Palos} = f(U, Z),$$

jossa muuttuja Palos kuvaa palkkojen osuutta arvonlisäyksestä, muuttuja U työttömyyden määrää ja muuttujavektori Z muita jakotavoitteeseen vaikuttavia tekijöitä. Yhtälössä (3) työttömyyden lisääntyminen alentaa tavoitteellista palkkojen osuutta.

Kuvio 2. Palkkakäyrä.



Yksi esimerkki palkkakäyrästä nähdään kuviossa 2. Sen perusteella korkea työttömyys saattaa pitää palkkojen osuuden matalana. Toisaalta työttömyyden alenemisen tulisi johtaa palkkojen osuuden nousuun, mikäli palkkakäyrän taustalla oleva teoria toimii myös käytännössä. Parhaassa tapauksessa kuvion 2 mukaisen palkkakäyrän estimointi ja palkkakehityksen tulkitseminen palkkakäyrää apuna käyttäen voi antaa arvokasta tietoa 1990-luvun talouskehityksen analysoimisessa.

4. PALKKAKÄYRÄ JA TOTEUTUNUT PALKKAKEHITYS

Palkkakäyrä kuvaa palkkojen osuuden tason riippuvuutta työttömyysasteen tasosta (ja mahdollisesti muista tekijöistä). Toisaalta tavalliset palkanormit kuvaavat sellaisia palkkojen tai työvoimakustannusten muutoksia, jotka pitävät funktionaalisen tulonjaon muuttumattomana. Myös makrotaloudellisessa palkkatutkimuksessa ollaan tavallisesti kiinnostuneita juuri palkkojen tai työvoimakustannusten muutoksista. Vaikka palkkakäyrä kuvaakin palkkojen osuuden tason riippuvuutta työttömyysasteen tasosta, se voi kuitenkin olla hyödyllinen väline kuvattaessa palkkojen tai funktionaalisen tulonjaon muutoksia.

Teoreettisena käsitteenä palkkakäyrä kuvaa neuvottelutasapainoa neuvotteluosapuolten välillä. Jos tietyllä työttömyyden tasolla palkkojen osuus on alhaisempi kuin palkkakäyrän mukainen osuus, ei olla tasapainossa: ammattiliitto haluaa nostaa palkkojen osuutta. Toisaalta jos osuus on korkeampi, ammattiliitto on valmis hyväksymään palkkojen osuuden laskemisen. Koska palkkojen muutokset ovat keino muuttaa funktionaalista tulonjakoa, palkkakäyrän taustalla olevan teorian mukaan ammattiliitot palkankorotusvaatimuksia asettaessaan ottavat huomioon samanaikaisesti sekä funktionaalisen tulonjaon että työttömyyden tason. Jos vallitseva työttömyyden ja funktionaalisen tulonjaon taso vastaa palkkakäyrän mukaista tasapainotasoa, ammattiliitolla ei ole tarvetta muuttaa funktionaalista tulonjakoa.

Tämä tarkoittaa myös sitä, että tuolloin ammattiliitolle sopii hyvin se, että palkankorotukset noudattavat jotakin funktionaalisen tulonjaon ennallaan pitävää palkanormia. Täten palkkakäyrän mukaiselle palkkojen osuudelle ja palkanormin mukaiselle palkkojen muutokselle saadaan yhteys: se, missä pisteessä esimerkiksi kuviossa 2 ollaan, vaikuttaa siihen kuinka ammattiliitot suhtautuvat jonkun palkanormin mukaiseen palkankorotukseen. Jos esimerkiksi kuviossa 2 ollaan pisteessä A eli ollaan palkkakäyrän alapuolella, ammattiliitot haluavat palkkojen osuuden nousevan eli ne eivät ole tyytyväisiä jonkun funktionaalisen tulonjaon ennallaan pitävän palkanormin mukaiseen palkkojen tai työvoimakustannusten nousuun. Toisaalta jos ollaan pisteessä B, ammattiliitot ovat tyytyväisiä vähempään kuin jonkun palkanormin mukaiseen palkkojen nousuun. Ne pitävät palkkojen osuutta liian korkeana – eli yritysten keskimääräistä kannattavuutta liian matalana – kun se suhteutetaan työttömyyden tasoon.

Tärkeä ja kiinnostava kysymys on, missä kohtaa kuvion 2 mukaista asetelmaa Suomessa ollaan esimerkiksi syksyllä 2004. Tähän kysymykseen voidaan vastata, mutta sitä varten tarvitaan palkkakäyrä Suomen osalta. Se voidaan luonnollisesti estimoida.

Palkkakäyriä estimoitaessa lähtökohtana kannattaa pitää sitä, että se on pitkän aikavälin tasapainorelaatio. Siksi sitä voi pitää jonkun dynaamisen (reaali)palkkojen tai funktionaalisen tulonjaon muutoksia kuvaavan yhtälön pitkän aikavälin tasapainona. Tilastotieteen käsittein ilmaistuna palkkakäyriä voi pitää jonkin dynaamisen mallin virheenkorjaustermin määrittäjänä.

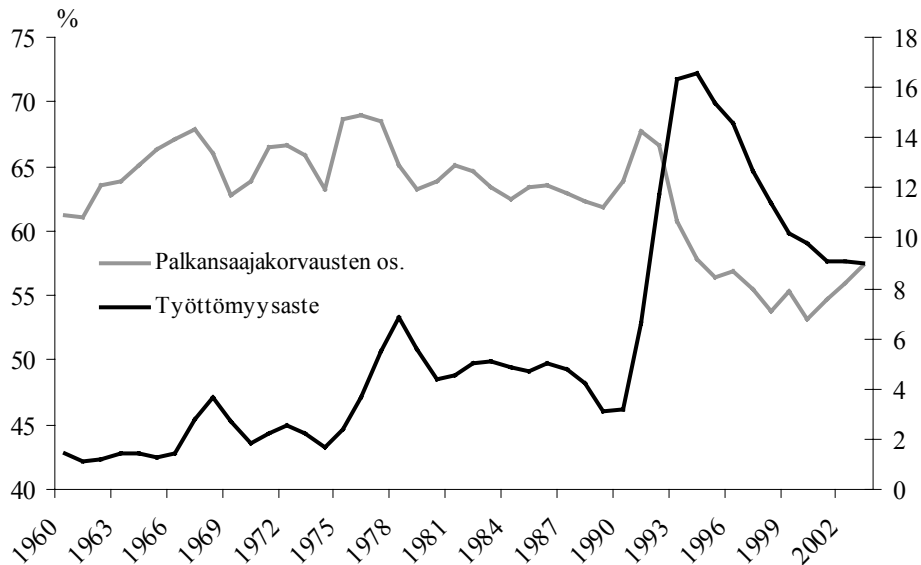
Raportoin seuraavaksi palkkakäyräestimoiteja koko yksityisen sektorin ja tehdasteollisuuden osalta. Tulkitseen tuloksia ottamalla yhdeksi lähtökohdaksi suomalaisen keskustelun palkanormeista. Siitä huolimatta en esitä estimointituloksia koko kansantalouden osalta. Tämä johtuu viime kädessä siitä, että koko kansantalouden palkankorotusvaraa kuvaava palkanormi on liian karkea nyrkkisääntö. Kuten kuvioista 1 keskusteltaessa huomattiin funktionaalisen tulonjaon muutoksia koko kansantaloudessa saattavat muovata muut kuin palkanormikeskustelun kannalta oleelliset tekijät.

Yksityisen sektorin palkkakäyrä

Kuvion 1 toinen aikasarja kuvaa funktionaalisen tulonjaon kehitystä yksityisellä sektorilla. Ekonometrisen analyysin tavoitteena on selittää sitä ottamalla lähtökohdaksi edellä luonnosteltu funktionaalisen tulonjaon ja työttömyysasteen välinen riippuvuus. Kuviossa 3 on esitetty aikasarjat palkansaajakorvausten osuuden ja työttömyyden tilaa koko kansantaloudessa kuvaavan työttömyysasteen osalta ajanjaksolta 1960–2003.

Vaikka malleissa selitetään palkansaajakorvausten osuuden muutoksia, malleja voi tulkita myös siten, että ne selittävät palkansaajakorvausten muutoksia tietyin parametrirajoituksin. Estimointien keskeisimpänä tavoitteena on palkkakäyrän estimointi pitkän aikavälin tasapainorelaationa. Estimointi tehdään tavalla, jota voitaneen edelleen pitää tavanomaisena tapana. Estimoin ensiksi tasomuodossa olevan autoregressiivisen jakautuneitten viiveiden mallin, jossa selitettävänä muuttujana on palkansaajakorvausten osuus ja jossa selittäjinä on viivästetty selitettävä ja työttömyysaste. Tästä yhtälöstä ratkaistaan palkkakäyrä pitkän aikavälin tasapainorelaationa. Sen jälkeen estimoin differenssimuodossa olevan palkansaajakorvausten osuuden muutoksia kuvaavan yhtälön, jossa virheenkorjausterminä on ensimmäisessä vaiheessa estimoitu palkkakäyrä.

Kuvio 3. Työttömyysaste ja palkansaajakorvausten osuus yksityisellä sektorilla 1960–2003.



Lähde: Tilastokeskus, Kansantalouden tilinpito ja Työvoimatutkimus

Estimoiduissa malleissa oleellista on myös se, mitä ne eivät sisällä. Palkkakäyrästä (3) nähdään, että funktionaalista tulonjakoa ja palkkojen muutoksia selittävät teorian mukaan muutkin tekijät kuin työttömyysaste – esimerkiksi verokiila ja työttömyyskorvausten taso. Näiden tekijöiden merkitystä palkkojen muutoksille ei tässä analyysissä tarkastella. Tämä voidaan tulkita siten, että estimoidut yhtälöt ovat vääjäämättä väärin täsmennettyjä, koska niistä puuttuu tärkeitä selittäjiä.

Johtopäätös voi olla oikea. Toisaalta kokemukset suomalaisista palkkayhtälötutkimuksista osoittavat, että luetettavan tiedon saaminen palkkojen sekä esimerkiksi työttömyyskorvausten ja verokiilan välisestä riippuvuussuhteesta on hyvin hankala – ellei mahdoton – tehtävä. Jo pelkästään hyvien työttömyyskorvausten tasoa ja verokiilaa kuvaavien muuttujien muodostaminen esimerkiksi ajanjaksolta 1960–2003 on hankalaa. Estimoinneissa tekemäni valinnat kuvaavat paitsi tämänkaltaista vaikeutta myös sitä, että haluan kiinnittää erityishuomion funktionaalisen tulonjaon ja työttömyyden välisen suhteen analysoimiseen.

Autoregressiivistä jakautuneitten viiveitten mallia estimoitaessa edettiin ”hendryläisittäin” eli yleisestä yksinkertaiseen. Malli estimoitiin logaritmisessa muodossa. Selitettävänä muuttujana oli palkansaajakorvausten osuus bruttoarvonlisäyksestä. Selittäjinä olivat vuodella viivästetty selitettävä sekä yhdellä ja kahdella vuodella viivästetty työttömyysaste. Kun

malli estimoitui yksityisen sektorin osalta vuosiaineistoa ajanjaksolta 1962–2003 hyödyntäen, saatiin pitkän aikavälin tasapainoa vastaavaksi palkkakäyräksi yhtälö:

$$(4) \quad \ln(WL/PQ) = 4,82 - 0,13\ln(U\%).$$

$$(0,055) \quad (0,034)$$

Yhtälössä (4) W kuvaa palkansaajakorvausta tehtyä työtuntia kohden, L palkansaajien tekemien työtuntien määrää, Q tuotannon määrää ja P sen hintaa. Suluissa olevat luvut ovat pitkän aikavälin relaatiota kuvaavien estimaattien keskivirheet. Yhtälössä parametrit poikkeavat tilastollisesti merkitsevästi nolasta.

Yhtälössä (4) oleellinen parametri on funktionaalisen tulonjaon (tai reaalisten työvoimakustannusten) jousto työttömyysasteen suhteen. Jouston suuruus, -0,13, on varsin lähellä Blanchflowerin ja Oswaldin (1994) esittämää ”universaalia” jousto -0,1. Jouston suuruus tarkoittaa sitä, että työttömyysasteen kymmenen prosentin nousua vastaa palkansaajakorvausten 1,3 prosentin lasku. Jos siis työttömyysaste nousee esimerkiksi 10 prosentista 11 prosenttiin, palkansaajakorvausten osuus laskee esimerkiksi 56 prosentista 55,3 prosenttiin eli vajaan prosenttiyksikön.

Kun estimoidaan funktionaalisen tulonjaon muutosta kuvaava virheenkorjausmalli selittämällä palkansaajakorvausten osuuden logaritmista differenssiä ja käyttämällä palkkakäyrää (4) virheenkorjausterminä, saadaan yhtälö

$$(5) \quad \Delta \ln(WL/PQ)_t = -0,34 \Delta \ln(U\%)_{t-1} - 0,22(\ln(WL/PQ) - 4,82 + 0,13\ln(U\%))_{t-1}$$

$$(-2,1) \quad (-4,3)$$

$R^2 = 0,54$; $SEE=0,022$; $DW=1,93$; $AR1-2 F(2, 38)=0,77$; $ARCH 1 F(1,38) = 2,63$;
Normality $\chi^2(2) = 2,99$.

Yhtälössä (5) sekä virheenkorjausstermi että työttömyysasteen vuodella viivästetty muutos ovat tilastollisesti merkitseviä selittäjiä viiden prosentin merkitsevyytasolla. (Estimaattien alla suluissa olevat luvut ovat t-arvoja.) Yhtälö myös läpäisee tavanomaiset diagnostiset testit.

Yhtälö (5) kuvaa funktionaalisen tulonjaon muutosta kahden tekijän avulla. Työttömyysasteen viimeaikainen kehitys vaikuttaa funktionaaliseen tulonjakoon. Jos työttömyysaste on viime aikoina noussut, se alentaa palkansaajakorvausten osuutta. Toisaalta funktionaaliseen tulonjakoon vaikuttaa myös se, ollaanko palkkakäyrän ylä- vai alapuolella. Jos ollaan alapuolella, syntyy paine palkkojen osuuden nousuun. Toisaalta jos ollaan yläpuolella, syntyy

paine laskuun. Yhtälössä (5) virheenkorjaustermi on tärkeämpi selittäjä kuin työttömyysasteen muutos. Yhtälön (5) perusteella palkkakäyrän taustalla olevan ajattelutapa on hyödyllinen selitettäessä palkkojen osuuden muutoksia.

Vaikka edellä on pyritty selittämään funktionaalisen tulojaon muutoksia, yhtälöä (5) käyttämällä voidaan muodostaa tulkinta myös palkansaajakorvausten muutosten osalta. Yhtälöstä (5) saadaan:

$$(6) \quad \Delta \ln(W)_t = \Delta \ln(P)_t + \Delta \ln(Q/L)_t - 0,34 \Delta \ln(U\%)_{t-1} \\ - 0,22(\ln(WL/PQ) - 4,82 + 0,13 \ln(U\%))_{t-1}.$$

Oleellista on se, että yhtälö (6) muodostettiin siten, että hintojen ja tuottavuuden muutoksia kuvaavien parametrien oletettiin olevan ykkösiä. Parametrien arvoja ei saatu estimoimalla vaan postuloimalla. Jos yhtälö (6) estimoitaisiin antamalla hintojen ja työn tuottavuuden muutosten voimakkuutta kuvaavien parametrien määräytyä vapaasti, tulokseksi ei saataisi yhtälöä (6). Tätä johtopäätöstä tukevat paitsi omat kokeiluni myös ne aiemmat tutkimukset, joissa on pyritty selittämään nimellisten tai reaalisten palkkojen tai palkansaajakorvausten muutoksia Suomessa.

Siitä huolimatta yhtälöä (6) kannattaa tarkastella lähemmin. Onhan siinä yksi palkanormikeskustelun kannalta oleellinen piirre: se voidaan tulkita työttömyysasteen muutoksella ja virheenkorjaustermillä modifioiduksi tuottavuusnormiksi. Yhtälö voidaan tulkita siten, että palkkavaatimuksia esittäessään suomalainen ay-liike on ottanut huomioon sekä funktionaalisen tulojaon tilan että työttömyysasteen tason. Lisäksi se on ottanut huomioon myös työttömyysasteen viimeaikaisen kehityksen. Lähtökohdan palkkavaatimusten muodostamiselle on muodostanut tuottavuusnormi, mutta viimeaikainen talouskehitys ja talouden tila funktionaalaisella tulojaolla ja työttömyysasteella kuvattuna on myös vaikuttanut palkkavaatimusten muotoutumiseen. Talouden tilan huomioon ottamisessa oleellista on se, että tilaa arvioidaan tarkastelemalla samanaikaisesti palkkojen osuutta ja työttömyyttä. Ay-liike tinkii palkkavaatimuksistaan, jos se arvioi yritysten kannattavuuden olevan työttömyyden tasoon suhteutettuna liian alhainen.

Palkkayhtälönä yhtälö (6) eroaa aiemmissä tutkimuksissa estimoiduista yhtälöistä muutamassa oleellisessa suhteessa. Yhtälössä selitetään palkansaajakorvausten eikä nimellisasioiden kehitystä. Kun yhtälö tulkitaan palkkayhtälöksi, se pitää sisällään oletuksen, että muutokset työnantajien sosiaaliturvamaksuissa kuvastuvat sellaisenaan välittömästi palkkojen muutoksissa. Yhtälö perustuu myös oletukseen, että hintojen ja työn tuottavuuden

muutokset välittyvät koko painollaan palkkoihin saman vuoden kuluessa. Jos muutoksia kuvaavien parametrien annetaan estimoitaessa määräytyä vapaasti, tämä oletus ei päde.

Yhtälöä (6) voi siis kritisoida parametrirajoitusten liiallisesta tiukkuudesta. Kokemus on kuitenkin osoittanut, että nimellispalkkojen muutoksia kuvaavien yhtälöiden estimoinnissa törmätään hankaliin tilastollisiin ongelmiin. Suomessa palkkatasoa ja hintatasoa kuvaavat muuttujat ovat tyypillisesti ns. I(2)-muuttujia eli ne täytyy differensoida kahteen kertaan stationaarisuuden saavuttamiseksi. Toisaalta tyypilliset selittäjät ovat I(1)-muuttujia. On helppoa törmätä tilanteeseen, jossa palkkojen muutoksia eli I(1)-muuttujaa selitetään I(1)-muuttujien lisäksi muuttujilla, jotka ovat stationaarisia muuttujia. Tällöin tulokseksi voidaan saada estimaatteja, joiden luotettavuus on kyseenalainen.

Yhtälö (5) ja siten myös yhtälö (6) perustuu tavanomaisten Dickey-Fuller -testien perusteella stationaaristen muuttujien käyttämiseen. Palkansaajakorvausten osuus on I(1)-muuttuja, ja siten sen differenssi on stationaarinen. Lisäksi työttömyysasteen muutos ja virheenkorjaustermi ovat stationaarisia muuttujia. Selitettäessä muutoksia funktionaalisessa tulonjaossa palkkojen tai kaikkien työvoimakustannusten muutosten asemasta voidaan siten saada estimoiduksi tilastollisilta ominaisuuksiltaan parempia malleja. Muun muassa näiden syiden takia usein estimoidaankin malleja, joissa selitetään nimellispalkkojen muutosten sijasta reaali-palkkojen muutoksia eli rajoitetaan hintojen muutoksia kuvaavan muuttujan kerroin ykköseksi (ks. esim. Nymoen ja Rødseth 2003). Yhtälöä (6) estimoitaessa on parametrirajoitteiden käyttämisessä menty vielä yksi askel pidemmälle eli myös tuottavuuden muutoksen vaikutusta kuvaava parametri on rajoitettu ykköseksi.

Funktionaalisen tulonjaon muutosten selittämällä esimerkiksi reaalisten työvoimakustannusten muutosten selittämisen asemasta on myös se etu, että pitkän aikavälin tasapainon, jossa funktionaalinen tulonjako pysyy muuttumattomana, ei tarvitse olla stationaarinen tasapaino jossa palkat, hinnat ja työn tuottavuus pysyvät muuttumattomina. Se voi olla dynaaminen tasapaino, jossa työn tuottavuus ja reaaliset työvoimakustannukset kasvavat (eksogeenisen) teknisen edistyksen tahdissa.

Yhtälön (6) (tai yhtälön (5)) tärkein ero aiempiin suomalaisiin tarkasteluihin verrattuna on kuitenkin se, että siinä virheenkorjaustermi määrittää palkkakäyrä. Syystä tai toisesta menetelmästä ei löydy suomalaista esikuvaa, vaikka ulkomaisia esimerkkejä löytyy ainakin jo noin viidentoista vuoden takaa (esim. Drèze ja Bean 1990; ks. myös esim. Draper ja Huijzinga 2000). Suomea koskevissa palkkayhtälötutkimuksissa on toki estimoitu dynaamisia palkkayhtälöitä, joiden pitkän aikavälin tasapainoratkaisuna on saatu palkkakäyrä. Käyrät

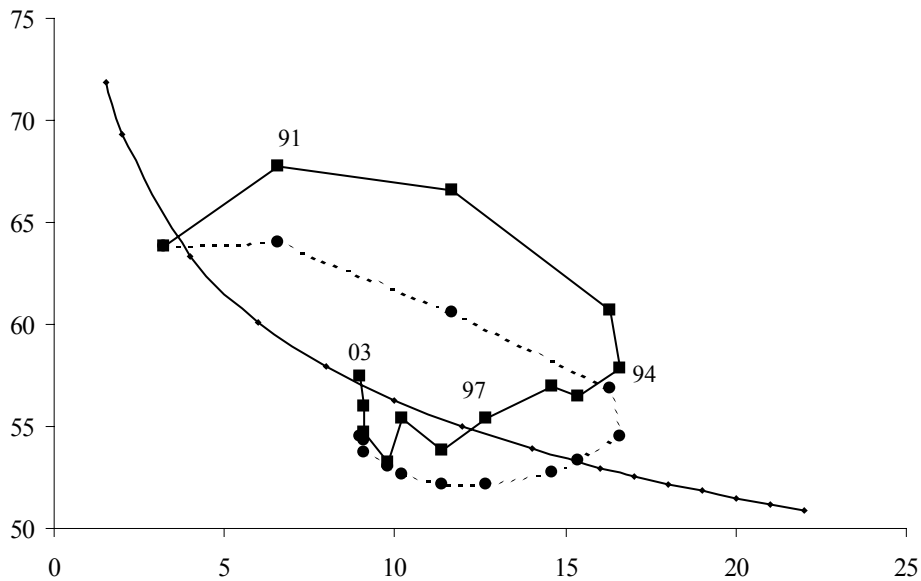
kuitenkin perustuvat yhtälöihin, joissa työttömyysaste ja funktionaalisen tulojaon tila ovat erillisinä selittäjinä (esim. Saikkonen & Teräsvirta 1985, Honkapohja ym. 1996, Pehkonen 1998, Nymoén & Rødseth 2003). Tällaisia yhtälöitä voi pitää hybridiyhtälöinä, joissa yhdistyy kaksi perinnettä. Työttömyysaste on perinteisesti ollut tärkeä palkkojen muutosten selittäjä Phillipsin käyriä estimoitaessa. Toisaalta funktionaalisen tulojaon tilaa on hyödynnetty sellaisissa malleissa, joissa korostetaan sitä, että ay-liikkeellä on joku funktionaaliseen tulonjakoon liittyvä yhdellä luvulla kuvattu tavoite, jonka se ottaa lähtökohdaksi palkkavaatimuksia asettaessaan.

Jos kuitenkin palkkakäyrän ja dynaamisten palkkayhtälöiden estimointi halutaan ankkuroida ammattiliittoteoriaan, luontevin tapa edetä on estimoida dynaamisia malleja, joissa palkkakäyrä määrittää virheenkorjaustermin. Siinä korostuu se, että palkkavaatimuksia asettaessaan ammattiliitot ottavat samanaikaisesti huomioon työttömyyden tason ja funktionaalisen tulojaon tilan. Phillips -käyräperinteen puutteena voi pitää sitä, että siinä oletetaan ammattiliittojen kiinnittävän huomion pelkästään työttömyyteen. Funktionaalisen tulojaon jäykkyysoletukseen perustuvissa malleissa lähdetään puolestaan siitä, että vain funktionaalisen tulojaon tilalla on merkitystä.

Palkkakäyrä ja työvoimakustannusten kehitys vuosina 1990–2003

Palkkakäyrää (4) ja palkkayhtälöä (6) käyttämällä voidaan esittää yksi tulkinta työvoimakustannusten, funktionaalisen tulojaon ja työttömyysasteen kehityksestä. Kuvioon 4 on piirretty yhtälöä (4) vastaava palkkakäyrä ja toteutuneet havainnot palkansaajakorvausten osuuden ja työttömyysasteen osalta ajanjaksolta 1990–2003, joka on lähihistorian tulkinnan kannalta kiinnostavin. Nämä havainnot on yhdistetty yhtenäisellä viivalla. Tämän lisäksi kuvioon on lisätty katkonaisella viivalla piirretty ura, joka on saatu yhtälön (5) mukaisten funktionaalisen tulojaon muutosten avulla. Alkutilana on pidetty vuonna 1990 vallinnutta funktionaalisen tulojaon ja työttömyyden tilaan. Erot toteutuneessa urassa ja yhtälöön (5) perustuvassa urassa kuvaavat suoraan eroja nimellisten palkansaajakorvausten muutoksissa, koska molempia uria muodostettaessa on yhtälön (6) mukaisesti käytetty samoja toteutuneita havaintojen hintojen ja työn tuottavuuden muutoksista. Siten kuvion perusteella 1990-luvun kehitystä voi luonnehtia ottamalla vertailukohdaksi sen, miten työttömyyden muutokset ja talouden tila keskimäärin vaikuttivat funktionaaliseen tulonjakoon ajanjaksolla 1962–2003.

Kuvio 4. Yksityisen sektorin palkkakäyrä ja vuodet 1990–2003.



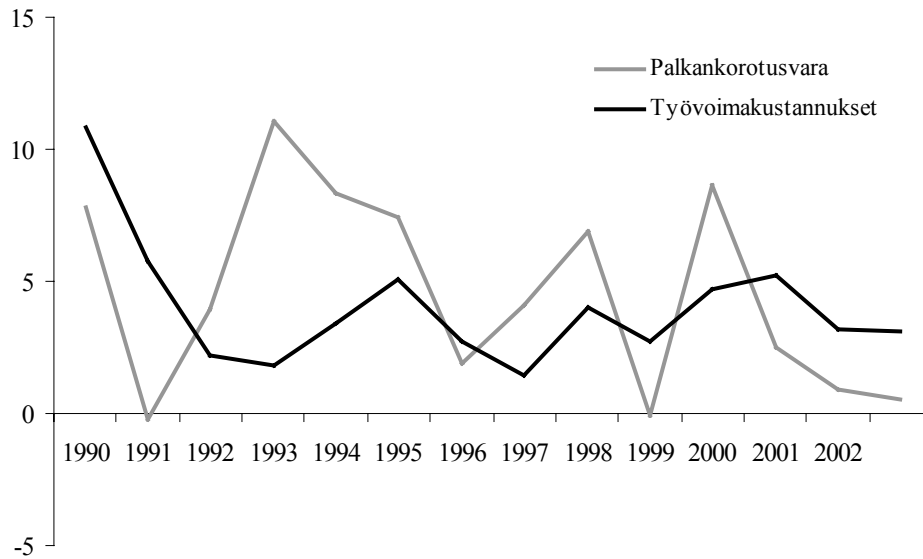
Lähde: Tilastokeskus, Kansantalouden tilinpito; omat laskelmat

Kuviosta erottuu kaksi oleellista kehityspiirrettä: toisaalta lamaan liittynyt raju työttömyyden nousu ja siihen liittynyt siirtyminen pois palkkakäyrältä, toisaalta sopeutuminen joukkotyöttömyyteen ja paluu kohti palkkakäyrää. Sekä vuonna 1990 että vuonna 2003 olttiin hyvin lähellä palkkakäyrää. Kuvio kuvastaa osaltaan palkkakäyrän hyödyllisyyttä tulkinnassa, joka perustuu palkkakäyrän pitämiseen virheenkorjaustermien määrittäjänä.

Vertaamalla toteutunutta kehitystä mallin mukaiseen kehitykseen voidaan luonnehtia ajanjakson 1990–2003 aikana toteutunutta työvoimakustannusten kehitystä ja siihen vaikuttaneita palkkaratkaisuja.

Kuvio 4 havainnollistaa osaltaan laman syvyyttä ja yllätyksellisyyttä. Vuonna 1990 funktionaalinen tulonjako ja työttömyys olivat sopusoinnussa palkkakäyrän kanssa, mutta sen jälkeen tapahtui voimakas ja palkkaneuvottelijoille selvästikin yllätyksenä tullut lama. Se näkyi työttömyyden rajuna nousuna ja palkkojen osuuden ylilyöntinä. Vuoden 1991 palkankorotukset perustuivat 15.1.1990 allekirjoitettuun ns. Kallion 2-vuotiseen sopimukseen. Jälkikäteen arvioituna sopimus ei ollut paras mahdollinen tapa sopeutua laman alkuvaiheeseen.

Kuvio 5. Palkankorotusvaran ja työvoimakustannusten muutokset 1990–2003.



Lähde: Tilastokeskus, Kansantalouden tilinpito.

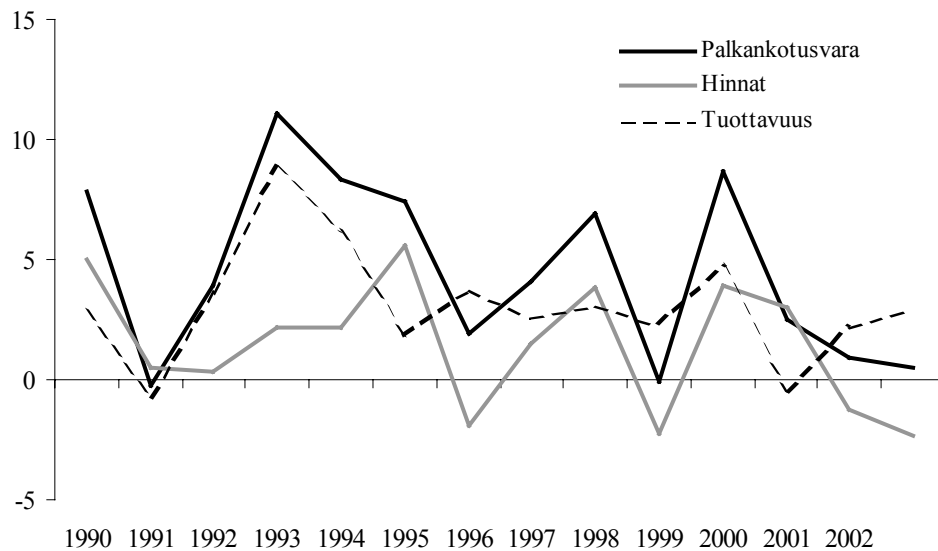
Huomautus: Muutokset ovat logaritmisia differenssejä (kerrottuna 100:lla).

Palkankorotusvara on määritelty yksityisen sektorin tuotannon hinnan ja työn tuottavuuden muutoksen summana.

Vaikka nimellisten työvoimakustannusten nousu hidastui vuonna 1991 selvästi, työn tuottavuuden kasvun ja hintojen nousun määrittämä palkankorotusvara muodostui kuvion 5 nojalla niin alhaiseksi, että palkansaajakorvausten osuus nousi rajusti. Kuvioista 5 ja 6 nähdään, että vuonna 1991 sekä työn tuottavuuden kasvun että inflaation hidastuminen laskivat oleellisesti jälkikäteen arvioitua funktionaalisen tulonjaon ennallaan pitävää palkankorotusvara. (Sekä kuviota 5 että kuviota 6 tulkittaessa on kuitenkin lähdettävä siitä, että yritykset voivat myös vaikuttaa hintoihin. Yksityisen sektorin eri toimialoilla hinnoitteluvoima voi vaihdella oleellisesti.)

Kallion sopimus lisäsi oleellisesti laman synnyttämää sopeutumistarvetta. Kuvioista 4 ja 5 nähdään, että toteutunutta kehitystä kuvaava ura jäi vuoteen 2000 asti mallin avulla muodostettua sopeutumisuraa korkeammalle tasolle. Vuosi 1991 oli selvästi ainutlaatuinen vuosi.

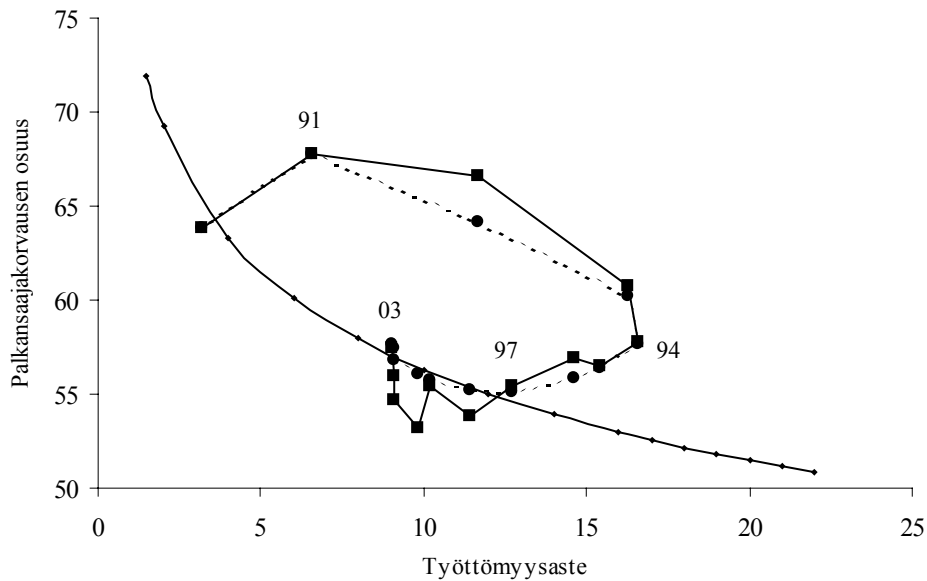
Kuvio 6. Palkankorotusvara sekä hintojen ja työn tuottavuuden muutokset yksityisellä sektorilla 1990–2003.



Lähde: Tilastokeskus, Kansantalouden tilinpito.

Vuoden 1991 poikkeuksellisuuden takia työvoimakustannusten kehitystä kannattaakin tarkastella pitämällä vuotta 1991 alkutilana ja muodostaa tällä oletuksella uusi sopeutumista kuvaava kuvio (kuvio 7). Kuvion perusteella toteutunut työvoimakustannusten kehitys muistuttaa pääpiirteissään mallin mukaista kehitystä, vaikka erojakin on. Eroja yksityiskohdaisemmin tarkastelemalla voidaan luonnehtia toteutuneisiin työvoimakustannuksiin ja palkankorotusvaraan vaikuttaneita eri tekijöitä.

Kuvio 7. Yksityisen sektorin palkkakäyrä ja vuodet 1991–2003.



Lähde: Tilastokeskus, Kansantalouden tilinpito; omat laskelmat.

Palkansaajakorvausten osuus oli suurimmillaan vuonna 1991, mutta palkkakäyrään verrattuna osuus oli suurimmillaan vuonna 1992. Siten virheenkorjaustermin kuvaama korjausvaikutus – tai palkkamallitvaikutus – oli suurimmillaan vuonna 1993, koska korjaustermi vaikuttaa vuoden viiveellä. Vuosina 1992–93 palkansaajakorvausten osuus laski selvästi. Palkankorotusvaran kasvua vauhditti työn tuottavuuden ripeä nousu.

Vuosien 1992–93 palkkakehitystä muovasi ns. Ihalaisen-Kahrin sopimus, joka allekirjoitettiin 29.11.1991. Se oli Suomen oloissa siinä mielessä ainutlaatuinen, että sopimuskorotukset olivat hyvin lähellä nollalinjaa. Nollalinjasta huolimatta mallin (6) mukainen työvoimakustannusten kehitys on suunnilleen samankaltainen. Siten talouden tilaan ja työttömyyden kehitykseen suhteutettuna sopimus ei kuitenkaan ollut poikkeuksellinen. (Kannattaa myös muistaa, että ajanjakso 1990–2003 sisältyi estimointiperiodiin.)

Palkkakäyrän perusteella yritysten keskimääräinen kannattavuus oli vuonna 1993 työttömyyteen suhteutettuna edelleen liian huono myös ay-liikkeen näkökulmasta, vaikka palkansaajakorvausten osuus oli jo laskenut alle vuoden 1990 tason. Työttömyys alkoi vähentyä vuoden 1994 jälkeen, mutta sen taso oli edelleen niin korkea, että tuottavuusnormin mukaiset kannattavuuden ennallaan pitävät palkankorotukset olisivat olleet yhtälön (5) perusteella liiallisia.

Vuosina 1994–95 sopimuspalkat määräytyvät liitokohtaisten sopimusten perusteella. Vaikka palkkainflaatio kiihtyi vuonna 1995 selvähkösti (kuvio 5), kehitys ei ollut ristiriidassa historian eikä myöskään hintojen nousun ja tuottavuuden kasvun määrittämän palkankorotusvaran kanssa. Palkkojen osuuden lasku jatkui, ja myös työllisyys parani.

Liitokohtaisten sopimusten jälkeen päädyttiin jälleen keskitettyyn ratkaisuun. Kaksivuotisessa 11.9.1995 solmitussa ”Talous-, työllisyys- ja työmarkkinapoliittisessa” sopimuksessa sopimuskorotukset olivat sekä vuoden 1996 että vuoden 1997 osalta kahden prosentin tuntumassa. Palkkainflaation hidastumisesta huolimatta palkansaajakorvausten osuus nousi vuonna 1996. Tämä johtui hintojen yllättävästä laskusta, jota ei sopimusta solmittaessa osattu – ymmärrettävästi – ennustaa. Vuonna 1997 palkkamaltin vaikutus kuitenkin näkyi selvästi. Yhtälö (6) antaa ajanjaksolle 1996-97 keskimäärin toteutunutta kehitystä vastaavan kustannuskehityksen.

Työttömyysasteen aleneminen alkoi palkkayhtälön (6) perusteella ruokkia palkkainflaatiota vuoden 1995 jälkeen. Talouden tila palkansaajakorvausten osuudella ja työttömyysasteella kuvattuna piti kuitenkin yllä palkkamalttia aina vuoteen 1998 asti, jolloin siirryttiin palkkikäyrän yläpuolelta sen alapuolelle.

Vuoden 1997 marraskuussa solmittiin uusi kaksivuotinen keskitetty tuloratkaisu, jonka mukaiset sopimuskorotukset olivat vuosina 1998 ja 1999 keskimäärin noin kaksi prosenttia. Vuonna 1998 palkansaajakorvausten osuus laski, mutta vuonna 1999 se nousi maltillisesta sopimuskorotuksesta huolimatta. Kuten vuonna 1996 myös vuonna 1999 hinnat laskivat, mikä alensi palkankorotusvaraa. Sen sijaan vuonna 1998 hintojen ripeähkö nousu oli kasvattanut palkankorotusvaraa. Myös ajanjaksolla 1998-1999 toteutunut kehitys vastasi mallin mukaista keskimääräistä kehitystä. Vuonna 1999 palkkojen osuuden olisi pitänyt kääntyä mallinkin mukaan lievään nousuun. Sekä työttömyyden alentuminen että talouden tila alkoivat vahvistaa palkankorotuspaineita.

Vuoden 2000 alussa ei keskitettyä ratkaisua saatu aikaan, vaan tehtiin liitokohtaiset ratkaisut. Tämän ns. ”ryväsratkaisun” korotustaso jäi noin kolmeen prosenttiin, mikä jälkikäteen arvioituna osoittautui maltilliseksi, vaikka työvoimakustannusten nousu ripeytyikin (kuvio 5). Palkansaajakorvausten osuus laski vuonna 2000 selvästi. Tuolloin sekä tuottavuuden kasvu että hintojen nousu kasvattivat palkankorotusvaraa (kuvio 6). Historian valossa palkkojen osuuden olisi voinut odottaa jopa nousevan. Työttömyys oli alentunut, ja työttömyyden tasoon verrattuna palkansaajakorvausten osuus oli jo laskenut varsin alhaiselle tasolle.

Parin viime vuoden aikana palkansaajakorvausten osuus on noussut enemmän kuin yhtälön (5) perusteella olisi voinut päätellä. Vuoden 2001 osalta nousun selittää tuottavuuden kasvun selvä hidastuminen. Vuosina 2002 ja 2003 laskivat puolestaan hinnat (kuvio 5). Hintojen lasku on vähentänyt selvästi palkankorotusvaraa, mikä näkyy yhtälön (5) mukaisen palkansaajakorvausten osuuden nousun vähäisyytenä.

Yksi tapa tiivistää ajanjakson 1991–2003 kehitystä on verrata toteutunutta palkansaajakorvausten osuutta yhtälön (5) mukaiseen osuuteen vuonna 2003. Kuvion 7 perusteella toteutunut keskimääräinen kehitys on ollut hyvin lähellä mallin mukaista kehitystä. Siten tämä ajanjakso ei muodosta poikkeuksellista ajanjaksoa, jos vertailukohdaksi otetaan ajanjakson 1962–2003 keskimääräinen kehitys. Toki kannattaa pitää mielessä, että ajanjakson 1991–2003 havainnot ovat mukana vertailussakin käytetyssä noin 40 vuotta kattavassa ajanjaksossa.

Yksittäisinä vuosina toteutunut kehitys on saattanut olla selvästi mallin mukaisesta kehityksestä poikkeavaa. Kallion sopimuksen sisältämä vuosi 1991 oli selvästi poikkeuksellinen. Jos tämä vuosi poistetaan vertailusta, 1990-luvusta tuleekin ajanjakso, jolloin työvoimakustannusten nousu oli hitaampaa kuin mallin kuvaaman keskimääräisen käyttäytymisen perustella olisi saattanut päätellä. Mallitarkastelun valossa Kallion sopimus nouseekin tärkeään rooliin, kun tarkastellaan miten hyvin palkkaratkaisuilla sopeuduttiin lamaan ja sen jälkeiseen pysyväisluonteiseen joukkotyöttömyyteen. Sopimus jätti jälkeensä erittäin suuren sopeutumistarpeen. Vuoteen 2000 mennessä perinnön muodostama ylimääräinen sopeutumistarve oli kurottu umpeen (kuvio 4).

Toteutuneessa sopeutumisurassa kiinnittyy huomio yksittäisiin vuosiin, jolloin palkkojen osuus on yllättävästi noussut. Tällaisia ovat vuodet 1991, 1996, 1999 sekä vuodet 2002 ja 2003. Kaikki nämä nousut selittyvät vuotta 1991 lukuun ottamatta deflatorisilla yllätyksillä eli odottamattomalla hintojen laskulla.

Kannattaa myös muistaa, että mallin mukaan vuodesta 1999 lähtien on ollut luontevaa odottaa, että palkansaajakorvausten osuus nousee eli että nimellisten työvoimakustannusten nousu on ripeämpää kuin tuottavuusnormin mukainen nousu. On oltu palkkakäyrän alapuolella, ja työttömyys on laskenut.

Lähitulevaisuuden arvioimisen kannalta on tärkeätä, että vuonna 2003 oli kuitenkin palattu palkkakäyrälle (kuviot 4 ja 7). Työttömyysasteeseen suhteutettuna palkansaajakorvausten osuus oli tasolla, joka ei anna ay-liikkeelle aihetta poiketa tuottavuusnormin mukaisista palkankorotuksista - mikäli se käyttäytyy kuten keskimäärin ajanjaksolla 1962-2003. Toisaalta

myös työttömyysaste on pysynyt suunnilleen muuttumattomana, eikä siten taloudellisen tilanteen muutokseen anna aiheita poiketa tuottavuusnormin mukaisista palkankorotuksista. Siten historiallista kehitystä tiivistävän mallin antama ennuste syksyn 2004 palkkaratkaisulle on, että sopimuskorotukset ovat tasoa, joka pitää toteutuneen työvoimakustannusten nousun tuottavuusnormin mukaisena eli pitää funktionaalisen tulojaon ennallaan.

Tulos on kiinnostava. Olihan palkansaajakorvausten osuus vuonna 2003 yli 6 prosenttiyksikköä alempana kuin vuonna 1990, jolloin myös oltiin hyvin lähellä palkkakäyrää. Toisaalta työttömyysaste vuonna 2003 oli lähes 7 prosenttiyksikköä korkeampi. Siten palkkakäyrän kuvaamat neuvottelutasapainot saattavat olla hyvin erilaisia.

Edellä esitetyn analyysin ehkä tärkein johtopäätös on se, että historiaan verrattuna alhainen palkansaajakorvausten osuus tulee ymmärrettäväksi, jos sen suhteuttaa työttömyysasteeseen. Korkea työttömyysaste on paitsi laskenut palkansaajakorvausten osuutta myös ylläpitänyt tasoa alhaisena. Tämä riippuvuus saadaan kun estimoidaan palkkakäyrä ja kuvataan sillä funktionaalisen tulojaon ja työttömyyden kehitystä.

Kansantalouden tämänhetkisen tilan luonnehtimisen kannalta kuvion 4 kuvaama tasapaino herättää luonnollisen jatkokysymyksen: onko talous tasapainossa, jos ollaan palkkakäyrällä? On tärkeätä huomata, että vastaus kysymykseen on: ei välttämättä. Palkkakäyrän kuvaama tasapaino kuvaa osittaista tasapainoa, ei koko kansantalouden tasapainoa. Se kuvaa neuvottelutasapainoa annetulla työttömyysasteella. Jos työttömyysaste ei vastaa koko kansantalouden tasapainoa, myöskään funktionaalinen tulojako ei ole tasapainossa.

On selvää, ettei pelkästään palkkakäyrän avulla – yhden yhtälön avulla – voida päätellä mitkä ovat koko kansantalouden tasapainoa vastaavat työttömyysasteen ja palkansaajakorvausten osuuden tasot. Käytettäessä kehikkoa, jonka puitteissa voidaan ratkaista sekä kansantalouden tasapainoa vastaava funktionaalisen tulojaon tila että työttömyyden taso, voidaan tulla johtopäätökseen, ettei talous ole tasapainossa (ks. Sauramo 2003 ja 2004a). Tasapainotasoon verrattuna palkansaajakorvausten osuus on liian matala ja työttömyysaste liian korkea. Mallitarkasteluihin nojaavat johtopäätökset ovat kuitenkin aina epäluotettavia ja antavat mahdollisuuden erilaisiin tulkintoihin.

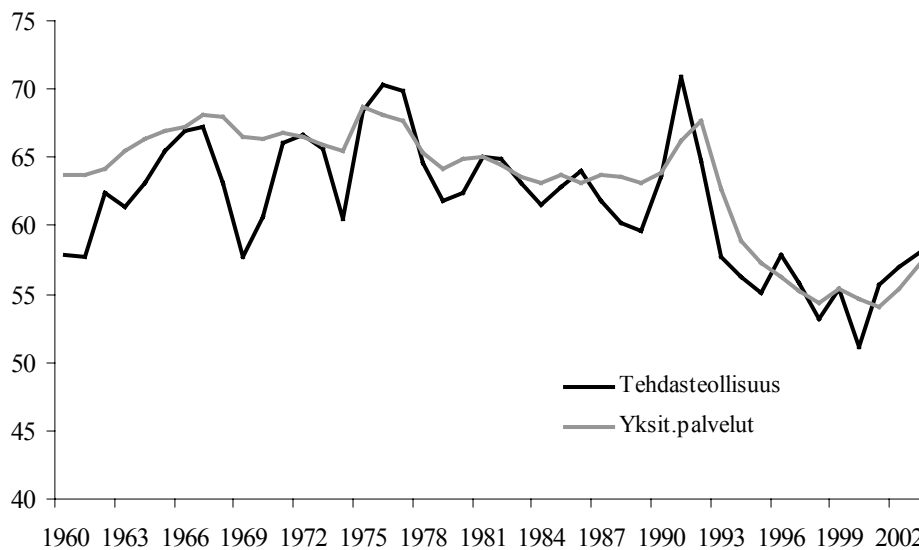
Edellä palkkakäyrä estimoitiin koko yksityiselle sektorille. Erityisesti EFO-normin takia kannattaa tarkastella erikseen teollisuuden ja muun yksityisen sektorin työvoimakustannusten kehitystä.

Tehdasteollisuuden palkkakäyrä ja EFO-normi

Jo edellä esitettyjen estimointien perusteella voidaan odottaa, etteivät työvoimakustannusten muutokset ole olleet Suomessa EFO-normin mukaisia. Funktionaalisen tulojaon riippuvuus työttömyysasteesta koko yksityisellä sektorilla kuvaa palkansaajakorvausten osuuden riippuvuutta työttömyysasteesta myös teollisuudessa. Tämän riippuvuuden olemassaolon toteaminen riittää osoittamaan, että EFO-malli antaa liian yksinkertaisen kuvan työvoimakustannusten määräytymisestä Suomessa.

Kuvion 8 kaksi aikasarjaa kuvaavat palkansaajakorvausten osuuden kehitystä tehdasteollisuudessa ja yksityisissä palveluissa. Kuvion perusteella on selvää, että kuvion 1 kuvaama palkansaajakorvausten osuuden lasku heijastaa osuuden laskua sekä tehdasteollisuudessa että yksityisissä palveluissa.

Kuvio 8. Palkansaajakorvausten osuus arvonlisäyksestä tehdasteollisuudessa ja yksityisissä palveluissa vuosina 1960–2003.



Lähde: Tilastokeskus, Kansantalouden tilinpito.

Kuvion perusteella tehdasteollisuudelle – ja myös yksityisille palveluille – tulisi voida estimoida samantapainen palkkakäyrä kuin koko yksityiselle sektorille.

Kun tehdasteollisuudelle estimoidaan palkkakäyrä menettelemällä samoin kuin edellä, saadaan:

$$(7) \quad \ln(WL/PQ) = 4,85 - 0,12\ln(U\%).$$

(0,07) (0,04)

Yhtälö (7) muistuttaa odotetusti hyvin paljon yhtälöä (4). Kun tehdasteollisuudelle estimoidaan yhtälöä (5) vastaava virheenkorjausmalli käyttämällä yhtälöä (7) virheenkorjausterminä, päädytään yhtälöön:

$$(8) \quad \Delta \ln(WL/PQ)_t = -0,07 \Delta \ln(U\%)_{t-1} - 0,29(\ln(WL/PQ) - 4,85 + 0,12\ln(U\%))_{t-1}$$

(-2,1) (-3,1)

$R^2 = 0,50$; $SEE=0,064$; $DW=2,0$; $AR1-2 F(2, 38)=0,83$; $ARCH 1 F(1,38) = 0,0017$;

Normality $\chi^2(2) = 5,35$.

Ei ole yllättävää, että yhtälö (8) muistuttaa tilastollisilta ominaisuuksiltaan paljon yhtälöä (6).

Koska työttömyysaste on vaikuttanut työvoimakustannusten ja funktionaalisen tulonjaon kehitykseen tehdasteollisuudessakin, EFO-mallin mukainen työvoimakustannusten määräytymistapa antaa liian yksinkertaisen kuvan siitä, miten työvoimakustannukset määräytyvät Suomessa. Tämä johtopäätös ei ole uusi. Esimerkiksi jo Blomqvist (1981) tuli tutkimuksessaan siihen tulokseen, ettei EFO-malli selitä kaikkia hintojen ja palkkojen muutosten oleellisia piirteitä (ks. myös Korkman 1980). Palkkojen osalta johtopäätös tukeutui Phillips-käyrien estimointiin. Myös Saikkonen ja Teräsvirta (1985) pitivät tarkastelujensa perusteella EFO-mallia riittämättömänä palkkojen muutosten kuvaajana. Tosin heidän aineistonsa oli puutteellinen EFO-mallin käyttökelpoisuuden tarkastelemisen kannalta.

Koska palkkakäyrä on pitkän aikavälin relaatio, estimoinneista saatava johtopäätös on se, ettei EFO-malli toimi pitkälläkään aikavälillä: jos työttömyysaste muuttuu pysyväisluonteisesti, se kuvastuu funktionaalisen tulonjaon pysyväisluonteisena muutoksena. Erikssonin, Suvannon ja Vartian (1990) yli kymmenen vuotta sitten esittämä palkkakäyrään perustuva tulkinta reaali-palkkojen määräytymisestä Suomessa muistuttaa estimointeihin perustuvaa tulkintaa. Heidän tulkintansa mukaan reaali-palkkojen muutokset pidemmällä aikavälillä selittyvät pitkälle työn tuottavuuden muutoksilla. Työttömyyden vaihtelut kuitenkin synnyttävät vaihtelua trendin ympärillä. Koska he estimoivat suoraan pelkän pitkän aikavälin palkkakäyrän eikä dynaamisista virheenkorjausmallia, heidän luonnehdintansa siitä, mitä tapahtuu pitkän aikavälin tasapainon ulkopuolella, on vääjäämättä vivahteeton. Se perustuu yhtälön (6) kaltaiseen differenssimalliin, jossa ei ole virheenkorjaustermiä. Edellä esitetyn analyysin antama lisä Erikssonin ym. (1990) tulkintaan on muun muassa se, että työvoimakustannusten kehitystä pitkän aikavälin trendin ympärillä muovaavat, paitsi työttömyysasteen vaihtelut, myös se, minkälainen on funktionaalisen tulonjaon tila – eli yritysten keskimääräisen kannattavuus – verrattuna työttömyysasteeseen.

5. JOHTOPÄÄTÖKSIÄ

Analyysissäni keskeisimpänä mielenkiinnon kohteena on ollut funktionaalisen tulonjaon ja työttömyyden välinen riippuvuus paitsi lama-aikana myös sen jälkeen. Vaikka ekonometrisissa tarkasteluissa muodostettiin lähinnä funktionaalisen tulonjaon ja työttömyyden välistä riippuvuutta kuvaavia malleja, niiden avulla saattoi luonnehtia myös työvoimakustannusten ja työttömyyden välistä riippuvuutta. Malleja muodostettaessa yhdeksi lähtökohdaksi otettiin suomalainen keskustelu palkanormeista. Perinteinen tuottavuusnormin mukainen palkkakehitys muodostaa luontevan vertailukohtaan tarkasteltaessa palkkojen ja työvoimakustannusten muutoksia viimeisen viidentoista vuoden aikana.

Koska Suomessa palkkojen kansantulo-osuus on laskenut rajusti, palkkakehitys ei ole ollut sopusoinnussa tavallisten palkanormien kanssa. Analyysini tärkein tulos on se, että työttömyys on vaikuttanut merkittävästi työvoimakustannuksiin ja funktionaaliseen tulonjaon. Joukkotyöttömyys on ollut keskeisin syy siihen, ettei työvoimakustannusten nousu ole ollut sopusoinnussa palkanormien kanssa. Se on pitänyt palkankorotukset normien mukaisia korotuksia maltillisempina. Joukkotyöttömyys on paitsi vaikuttanut työvoimakustannusten muutoksiin myös ylläpitänyt alhaista palkkojen kansantulo-osuutta.

Vaikka tämä seikka ei ehkä olekaan ollut riittävän näkyvästi esillä tutkimuksessa tai talouspoliittisessa keskustelussa, se on luonteva tulos, jos analyysi perustetaan kehikkoon, jonka oleellinen osa palkkakäyrä. Se kuvaa funktionaalisen tulonjaon riippuvuutta työttömyydestä. Analyysini keskeisen osan muodosti palkkakäyrien estimointi. Estimointitulosten perusteella alhainen palkkojen osuus tulee ymmärrettäväksi, jos sen suhteuttaa työttömyyden tasoon.

Estimointitulosten nojalla funktionaalisen tulonjaon ja työvoimakustannusten muutoksiin on vaikuttanut paitsi työttömyysasteen muutokset myös se, kuinka suuri palkkojen osuus on ollut verrattuna työttömyyden tasoon. Tulosten perusteella ammattiliitoilla ei ole olemassa yhtä tavoitteellista palkkojen osuutta, jonka ne pitävät esillä palkkavaatimuksia esittäessään. Sen sijaan ne arvioivat tilannetta sen mukaan, minkälainen on työttömyystilanne. Sama palkkojen osuus voi johtaa erilaisiin palkkavaatimuksiin työttömyyden tilasta riippuen.

Ekonometrisessa analyysissä tämä piirre otettiin huomioon muodostettaessa dynaamisia malleja. Niissä palkkakäyrä määrittä virhekorjaustermin. Vaikka palkanormit muodostavatkin luontevan lähtökohdan selitettäessä työvoimakustannusten muutoksia, työvoima-

kustannusten muutoksiin on mallien perusteella vaikuttanut myös työttömyyden muutokset ja talouden tila funktionaalisen tulojaon ja työttömyysasteen avulla määriteltynä.

Ekonometrisen analyysin tuloksia kyettiin hyödyntämään myös tulopoliittisia ratkaisuja luonnehdittaessa. Tulosten perusteella vuoden 1990 tammikuussa allekirjoitettu ns. Kallion sopimus jätti hankalan perinnön. Tällainen luonnehdinta on luonnollisesti jälkiviisastelua. Eihän ratkaisua tehtäessä ollut tiedossa, että Suomi ajautuisi syvään lamaan. Jos vuotta 1991 ei oteta huomioon, työvoimakustannukset kehittyivät ajanjaksolla 1990–2003 keskimäärin niin kuin ne kehittyivät koko tarkasteluajanjaksolla 1962–2003: kun ottaa huomioon työttömyyden muutokset ja talouden tilan, työvoimakustannusten keskimääräiset muutokset eivät olleet historiaan verrattuna keskimääräistä alhaisempia tai suurempia. Toteutuneet luvut olivat luonnollisesti selvästi keskimääräistä alhaisempia.

Ajanjaksolla 1990–2003 solmitut liittokohtaiset ratkaisut eivät osoittautuneet Suomen tulopoliittikan historiaan suhteutettuna keskimääräistä arveluttavammiksi. Ne eivät johtaneet yritysten kannattavuuden heikentymiseen.

Palkkojen osuus nousi odottamattomasti muutamana vuotena: vuoden 1991 lisäksi vuosina 1996, 1999, 2002 ja 2003. Vuotta 1991 lukuun ottamatta sen aiheutti hintojen lasku. Vuonna 1991 palkankorotusvaraa alensi inflaation hidastumisen lisäksi tuottavuuden kasvun voimakas hidastuminen. Vuosina 1998 ja 2000 palkkojen osuus laski enemmän kuin historian perusteella olisi osannut odottaa. Tämä johtui sekä hintojen nousun että työn tuottavuuden kasvun vauhdittumisesta.

Tuloksia voi hyödyntää myös arvioitaessa lähitulevaisuuden näkymiä. Työttömyysasteeseen suhteutettuna palkansaajakorvausten osuus oli vuonna 2003 tasolla, joka ei anna ay-liikkeelle aihetta nostaa palkansaajakorvausten osuutta – mikäli se toimii kuten keskimäärin ajanjaksolla 1962–2003. Toisaalta myös työttömyysaste on pysynyt suunnilleen muuttumattomana, eikä siten taloudellisen tilanteen muutokseen anna aihetta poiketa tuottavuusnormin mukaisista palkankorotuksista. Siten historiallista kehitystä tiivistävän ekonometrisen tarkastelun pohjalta syntyvä ennuste syksyn 2004 palkkaratkaisulle on, että sopimuskorotukset ovat tasoa, joka pitää toteutuneen työvoimakustannusten nousun tuottavuusnormin mukaisena eli pitää funktionaalisen tulojaon ennallaan.

Tarkastelukehikon puitteissa ammattiliittojen vaatimus palkkojen osuuden mahdollisesta nostamisesta on sidoksissa työttömyysasteen kehitykseen. Jos työttömyysaste alenee nykyisestä, ay-liike haluaa kansantulokakusta aiempaa suuremman osuuden. Toisaalta jos työttö-

myysaste pysyy nykytasolla, ei ole odotettavissa että ay-liike haluaisi kakusta aiempaa suuremman viipaleen. Tyytyminen nykytasoon johtuu siitä, että tulosten perustana olevan palkkakäyrän nojalla ay-liike pitää palkkojen osuuden nykytasoa – eli yritysten keskimääräisen kannattavuuden tasoa – sopivana, kun sen suhteuttaa työttömyysasteeseen.

Tarkasteluissa käytetyn kehikon avulla ei voida tehdä arvioita työttömyyden tulevasta kehityksestä. Koska työttömyys on edelleen varsin korkealla tasolla, on luontevaa odottaa työttömyyden alenevan. Työttömyyden aleneminen olisi sopusoinnussa myös hyvänä säilyneen yritysten keskimääräisen kannattavuuden kanssa. Suomen viimeaikainen talouskehitys ei kuitenkaan tue näkemystä, että yritysten hyvä kannattavuus johtaisi automaattisesti työllisyyden paranemiseen investointivetoisen kasvun avulla. Suhteutettuna yritysten kannattavuuteen investointitoiminta on ollut hämmentävän laimeata (ks. myös Sauramo 2004c). Tässä raportissa kuvattua analyysia tuleekin täydentää analyysillä, jossa kiinnitetään erityishuomio kannattavuuden, investointien ja työllisyyden kehitykseen.

KIRJALLISUUS

Blanchflower, D. ja A. Oswald (1994), *The Wage Curve*, Cambridge, Massachusetts.

Blomqvist, H. C. (1981), *Studies on Inflation in the Small Open Economy*, Skrifter utgivna vid Svenska Handelshögskolan Nr 29, Helsinki.

Draper, N. ja F. Huizinga (2000), ELIS: Equilibrium Labour Income Share, *De Economist*, vol. 148, nro 5, s. 345–371.

Drèze, J. H. ja C. R. Bean (1990), *Europe's Unemployment Problem: Introduction and Synthesis*, kirjassa Drèze, J. H. ja C. R. Bean (toim.), *Europe's Unemployment Problem*, London.

Edgren, G., K.-O. Faxén, ja C.-E. Odhner, (1973), *Lönebildning och samhällsekonomi*, Rabén&Sjögren, Stockholm, 1973.

Eriksson, T. , A. Suvanto ja P. Vartia (1990), *Wage Formation in Finland*, kirjassa Calmfors, L. (toim.), *Wage Formation and Macroeconomic Policy in the Nordic Countries*, 189–230, Oxford.

Honkapohja, S., E. Koskela ja J. Paunio (1996), *The depression of the 1990s in Finland: an analytic view*, *Finnish Economic Papers* 9, 18–36.

Korkman, S. (1980), *Ulkomaankauppahinnat ja inflaatio Suomessa*, *Kansantaloudellinen aikakauskirja* 4/1980, 415–423.

Nymoén, R. ja A. Rødseth (2003), *Explaining unemployment: some lessons from Nordic wage formation*, *Labour Economics* 10, 1–29.

Pehkonen, J. (1998), *Palkanasetanta ja työttömyys*, kirjassa Pohjola, M. (toim.), *Suomalainen työttömyys*, 127–153, Helsinki.

Saikkonen, P. ja T. Teräsvirta (1985), *Modelling the Dynamic Relationship between Wages and Prices in Finland*, *Scandinavian Journal of Economics* 87, 102–119.

SAK (1991), *Sopimuspoliittinen selonteko*, SAK:n 14. edustajakokous, SAK, Helsinki.

Sauramo, P. (2003), *Funktionaalinen tulonjako Suomessa: ollaanko tasapainossa? Palkan-saajien tutkimuslaitos*, *Työpapereita* 192, Helsinki.

Sauramo, P. (2004a), Funktionaalinen tulonjako Suomessa: ollaanko tasapainossa? Kansantaloudellinen aikakauskirja 1/2004, 33–49.

Sauramo, P. (2004b), Palkanormit suomalaisessa tulopolitiikassa: valikoiva katsaus, Palkansaajien tutkimuslaitos, Työpapereita 206, Helsinki.

Sauramo, P. (2004c), Solidaarinen palkkapolitiikka murroksessa, kirjassa Allén, T. ja J. Pekkarinen (toim.), Pekka Korpinen: Metropolien rakentaja, Palkansaajien tutkimuslaitos, Raportteja 1, 84–91, Helsinki.