

Ketkä jäävät työttömyys- kassojen ulkopuolelle?

Terhi Maczulskij*



Tämä tutkimus on osa Työttömyyskassojen Yhteisjärjestön rahoittamaa hanketta

* Palkansaajien tutkimuslaitos. E-mail: terhi.maczulskij@labour.fi

TIIVISTELMÄ

Ammatillinen järjestäytymisaste on laskenut Suomessa viimeisen kahden vuosikymmenen aikana. Samaan aikaan rinnalle on syntynyt ammattiliitoista riippumattomat työttömyyskassat. Työttömyyskassoihin kuuluvien osuus potentiaalisista jäsenistä on kuitenkin pysynyt melko muuttumattomana viimeisen 20 vuoden aikana, ollen noin 85 prosenttia. Toisin sanoen, noin 15 prosenttia työllisistä ei kuulu työttömyyskassaan. Nykyisessä taloudellisessa tilanteessa työttömyyden uhka on todellinen ja koskettaa aiempaa laajempaa joukkoa palkansaajia. Tässä raportissa pyritään selvittämään, mitkä palkansaajaryhmät jättäytyvät vapaaehtoisen ansiosidonnaisen työttömyysvakuutuksen piirin ulkopuolelle.

Tutkimuksessa hyödynnetään Tilastokeskuksen vuoden 2013 Työolotutkimusta, joka on liitetty FLEED (Finnish Longitudinal Employer-Employee Data) aineiston tietoihin henkilön toimintahistoriasta. Empiiristen tulosten mukaan on joukko henkilöitä, jotka hyötyisivät kassajäsenyydestä merkittävästi, mutta jättäytyvät silti jäsenyyden ulkopuolelle. Kassaan kuulumattomat ovat tyypilliseltä profiililtaan nuoria, epätyypillisissä työsuhteissa työskenteleviä ja matalasti koulutettuja miehiä. Näillä palkansaajaryhmillä on selvästi suuri työttömyysriski. Tulosten mukaan työssäoloehdon täyttymättömyydellä ei voida selittää kyseessä olevien palkansaajaryhmien kassajäsenyyden vähäisyyttä. Lisäksi kun otetaan huomioon, että nettokorvausaste on matalapalkkaisilla selvästi parempi korkeapalkkaisiin verrattuna, työttömyyskassan ulkopuolelle jättäytyminen kertoo epärationaalisesta päätöksenteosta.

Jatkotutkimuksena voisi keskittyä kassajärjestelmän ulkopuolelle jättäytyneeseen joukkoon ja tutkia mikä ajaa heidän motiiveitaan olla liittymättä kassaan. Onko kyse budjettirajoitteesta, ideologiasta, välinpitämättömyydestä, ryhmäpaineesta vai kenties tiedon puutteesta?

Asiasanat: Ammattiliitto, työttömyyskassa, työttömyysriski, taustatekijät

SISÄLLYS

	TIIVISTELMÄ	1
1	JOHDANTO.....	3
1.1	Tutkimuksen peruskysymykset	5
2	AIKAISEMPI TUTKIMUSKIRJALLISUUS	7
3	AINEISTO JA MENETELMÄ.....	9
3.1	Aineisto	9
3.2	Menetelmä	10
3.3	Selittävät muuttujat	10
4	TUTKIMUKSEN TULOKSET	13
4.1	Keskiarvotarkastelut.....	13
4.2	Tutkimuksen päätulokset	17
4.3	Päätuloksien lisätarkasteluja	21
4.4	Jäsenten heterogeenisuus.....	26
5	JOHTOPÄÄTÖKSET JA ARVIOINTI.....	28
	LÄHTEET	29
	LIITTEET.....	31

1 JOHDANTO

Työttömyyden kohdatessa on suotavaa jos toimeentulo on turvattu työttömyysturvalla. Tällaista työttömyyden tukijärjestelmää tarjoavat työttömyyskassat. Työttömyyden aikainen turva voidaan jakaa kahteen eri tasoon, eli peruspäivärahaan ja ansiopäivärahaan. Niille työttömiksi jääneille, jotka eivät ole kerryttäneet tarpeeksi työssäoloa ennen työttömyyttä, maksetaan työmarkkinatukea. Korvauksen määrä on sama myös kaikille ei-jäsenille, vaikka työssäoloehto muuten täytyisikin. Kelan tilastojen mukaan vuonna 2013 keskimääräisen ansiosidonnaisen päivärahan määrä oli noin 1440 euroa, eli noin kaksi kertaa suurempi kuin työmarkkinatuki (Taskutilasto, 2014).

Ammatillinen järjestäytymisaste on ollut Suomessa hyvin korkealla tasolla kansainvälisesti tarkasteltuna. Merkittävä osa korkeasta järjestäytymisasteesta selittyy niin sanotulla Ghent-järjestelmällä, johon Suomen lisäksi kuuluvat Ruotsi, Tanska ja Belgia. Ghent-järjestelmällä tarkoitetaan julkisin varoin tuettua vapaaehtoista työttömyysvakuutusjärjestelmää. Vapaaehtoisen kassajärjestelmän maissa palkansaajien järjestäytymisaste onkin korkeampi pakollisen työttömyysvakuutuksen maihin verrattuna (katso esim. Pekkarinen, 2015).

Ammatillinen järjestäytymisaste on kuitenkin alentunut Suomessa liki viisitoista prosenttiyksikköä 1990-luvun laman jälkeen.¹ Kun vuonna 1993 ammatillinen järjestäytymisaste oli melkein 84 prosenttia, niin vuonna 2013 se oli enää 68 prosenttia (katso Kuva 1). Mistä järjestäytymisasteen lasku johtuu? Tätä ovat tutkineet Böckerman ja Uusitalo vuoden 2006 tutkimuksessaan. Tutkimuksessa eriteltiin ammatillisen järjestäytymisasteen laskuun johtaneita syitä hyödyntämällä suomalaista yksilötason tulonjakotilastoa. Tulosten mukaan työvoiman koostumuksen tai työmarkkinoiden muutoksilla ei voida selittää kovinkaan merkittävää osaa ammatillisen järjestäytymisasteen alenemisesta. Ainoastaan ikäpolvien välillä löytyy eroja järjestäytymisessä. Tulosten mukaan

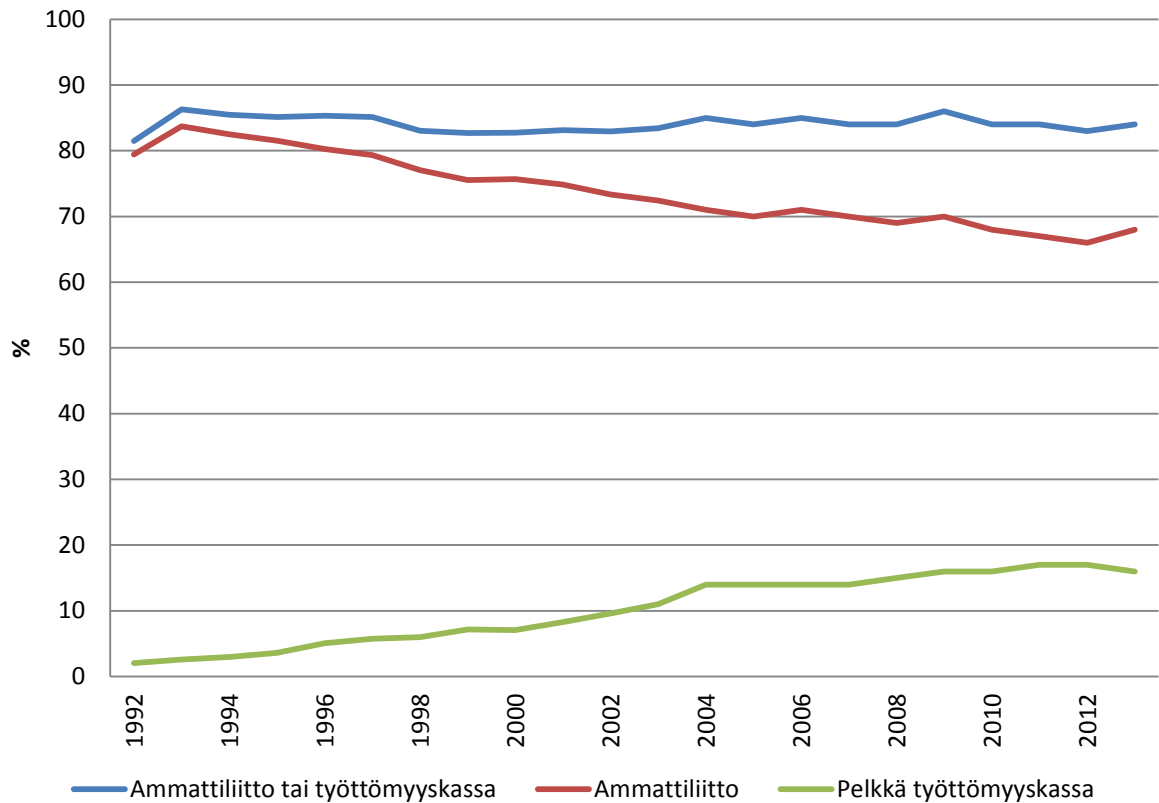
¹ Jäsenmäärien lasku on ollut suurin SAK:lla (Ahtiainen, 2015).

erityisesti 1960-luvun alun jälkeen syntyneet ikäpolvet liittyvät aiempia harvemmin liittoihin.

Pääasiallinen syy ammatillisen järjestäytymisasteen laskuun näyttäisi olevan Ghent -järjestelmän perusteiden mureneminen, jonka on aiheuttanut ammattiliitoista riippumattomien työttömyyskassojen synty. Yleinen työttömyyskassa (YTK) on näistä selvästi suurin. YTK:n jäsenmäärä on kasvanut merkittävästi viimeisen kahden vuosikymmenen aikana. Vuonna 1994 YTK:n jäsenmäärä oli 48 000 henkilöä, kun vuoden 2015 jäsenmäärän on ennustettu olevan 360 000 henkilöä. Vaikka ammatillinen järjestäytymisaste on laskenut, niin keskusjärjestöjen ulkopuolisten kassojen jäsenyys on vastaavasti kasvanut.

Kuten Kuvasta 1 nähdään, työttömyyskassojen jäsenyysaste on pysynyt melko muuttumattomana viimeisen kahden vuosikymmenen ajan; se on ollut noin 85 prosenttia (esim. Ahtiainen, 2015). Toisin sanoen, noin 15 prosenttia palkansaajista ei kuulu työttömyyskassaan. Tämä osuus on pysynyt melko vakiona viimeiset kaksikymmentä vuotta. Tämä on yhteiskuntapoliittisesti merkittävää, sillä työssäoloehtojen täytyessä sadat tuhannet palkansaajat jäävät silti ansiosidonnaisen työttömyysturvan ulkopuolelle, vaikka kaikki työntekijät ovat kuitenkin velvollisia maksamaan veroluontoista työttömyysvakuutusmaksua. Keitä nämä kassojen ulkopuolelle jäävät henkilöt ovat?

Kuva 1. Ammattiliittojen ja työttömyyskassojen jäsenyysaste 1992–2013.



Lähde: Tulonjakotilasto.

1.1 Tutkimuksen peruskysymykset

Tässä raportissa pyritään selvittämään, ketkä palkansaajat eivät kuulu työttömyyskasaan. Aikaisemman tutkimuskirjallisuuden perusteella kasaan kuulumattomien ryhmä edustaa korkean työttömyysriskin palkansaajia, kuten nuoria, miehiä ja matalasti koulutettuja (esim. Böckerman & Uusitalo, 2006; Kotamäki & Mattila, 2014). Tämä kertoo epärationaalisesta päätöksenteosta, sillä työssäoloehdon täytyessä varsinkin matalapalkkaisten korvausaste on selvästi suurempi korkeapalkkaisiin verrattuna (esim. Høgedahl, 2014).

Työttömyyskassaan kuuluvien ryhmä voi kuitenkin olla heterogeeninen sen suhteen onko ammattiyhdistysliikkeen jäsen vai kuuluuko pelkästään kassaan.² Koska ammattiliitoista riippumattomien kassojen jäsenyysaste on kasvanut viimeisen kahden vuosikymmenen aikana merkittävästi, tässä raportissa selvitetään lisäksi, ketkä palkansaajaryhmät valitsevat toisaalta ammattiliittojäsenyyden, ja toisaalta pelkän kassajäsenyyden, kuten YTK:n. Näitä tuloksia voi hyödyntää muun muassa markkinointitarkoituksissa rekrytoitaessa eri työttömyyskassoille uusia jäseniä.

Tässä raportissa pyritään vastaamaan näihin tärkeisiin kysymyksiin hyödyntämällä Tilastokeskuksen vuoden 2013 Työolotutkimusta, joka on yhdistetty FLEEDin (Finnish Longitudinal Employer-Employee Data) tietoihin henkilön toimintahistoriasta. Aineisto antaa mahdollisuuden tarkastella henkilöiden erilaisten profiileiden yhteyttä kuulua – ja toisaalta olla kuulumatta työttömyyskassaan.

Tutkimuksen jäsenitys on seuraava. Toisessa luvussa käydään lyhyesti läpi aikaisempi tutkimuskirjallisuus ja kolmannessa luvussa esitellään tutkimuksessa käytetty aineisto. Neljännessä luvussa esitetään empiirinen malli ja raportoidaan mallin tuottamat tulokset. Viidennessä luvussa kootaan tutkimuksen tulokset yhteen.

² Tässä tutkimuksessa tehdään oletus, jonka mukaan ammattiyhdistysliikkeen jäsen on automaattisesti myös ko. liittoon kuuluvan työttömyyskassaan jäsen. Tutkimuksessa käytetty aineisto ei erittele niitä henkilöitä, jotka kuuluvat liittoon mutta eivät kassaan. Kassat ovat juridisesti liitoista erillisiä ja jokainen kassan jäsen liittyy kassaan yksilönä, eli liitto ei ole työttömyysvakuutuksen ottaja. Lisäksi kaikki työttömyyskassat ovat Yhteisjärjestön jäseniä, myös ne, jotka eivät tee yhteistyötä liittojen kanssa.

2 AIKAISEMPI TUTKIMUSKIRJALLISUUS

Tässä kappaleessa käydään läpi aikaisempaa tutkimuskirjallisuutta työttömyyskassaan kuuluvien ja työttömyyskassan ulkopuolelle jäävien henkilöiden profiileista. Kiinnostuksen kohteena ovat ne tutkimukset, jotka on tehty tyypillisistä Ghent-järjestelmän maista. Näitä ovat Suomi, Tanska, Ruotsi ja Belgia.

Böckerman ja Uusitalo (2006) Suomesta ja Parsons, Tranæs ja Lilleør (2015) Tanskasta tutkivat palkansaajien taustaominaisuuksien ja työttömyysriskin yhteyttä kuulua ja olla kuulumatta työttömyyskassaan hyödyntämällä yksilötason mikroaineistoja. Heidän tutkimuksensa osoittavat, että erityisesti sellaiset palkansaajaryhmät, jotka ovat haluttomimpia hyväksymään epävarmuutta (ns. riskiaversio), hakeutuvat muita todennäköisemmin työttömyyskassan jäseniksi. Tällaisia ovat muun muassa naiset, perheelliset, naimisissa olevat ja korkeasti koulutetut³ sekä henkilöt, joilla on suuri työttömyysriski. Böckerman ja Uusitalo (2006) havaitsivat lisäksi, että ne palkansaajat, jotka ovat iäkkäämpiä ja työskentelevät tyypillisissä julkisen sektorin toimialoilla kokoaikaisina työntekijöinä, hankkivat suuremmalla todennäköisyydellä ansiosidonnaisen työttömyysvakuutuksen. Kassajäsenyyden odotettu rahallinen korvaus työttömyyden kohdatessa lisää myös todennäköisyyttä kuulua työttömyyskassaan (Parsons ym., 2015). Aiemman Ghent-maita koskevan tutkimuskirjallisuuden perusteella työttömyyskassan ulkopuolelle jäävä henkilö on siten tyypilliseltä profiililtaan perheetön, nuori ja vähän koulutettu mies, joka työskentelee epätyypillisessä työsuhteessa (esim. Böckerman & Uusitalo, 2006).

Van Rie, Marx ja Horemans (2011) tarkastelivat eri taustaominaisuuksien yhteyttä olla kuulumatta kassaan erikseen Ghent-järjestelmään kuuluvien maiden palkansaajille. Pääosin tulokset ovat linjassa aikaisemman tutkimuskirjallisuuden kanssa, vaikkakin joitain eroja löytyi maiden väliltä. Esimerkiksi alhaisen työttömyysriskin ja kassajäsenyyden välinen negatiivinen yhteys oli merkit-

³ Taloustieteellisessä kirjallisuudessa on osoitettu, että erityisesti nämä henkilöryhmät ovat muita enemmän riskinkarttajia (esim. Hartog, Ferrer-i-Carbonell & Jonker, 2002).

sevä vain Belgiassa. Lisätuloksena havaittiin, että poliittiselta kannaltaan enemmän oikeistohenkiset jäävät muita suuremmalla todennäköisyydellä työttömyyskassan ulkopuolelle.

Eroja henkilöiden profiileissa löytyy myös sen suhteen, kuuluvatko kassan jäsenet pelkästään työttömyyskassaan vai ammattiliittoon. Böckermanin ja Uusitalon (2006) tutkimuksen mukaan erityisesti korkeasti koulutetut, naiset ja naimisissa olevat sekä kokoaikaiset työntekijät suosivat enemmän ammattiliiton jäsenyyttä kuin pelkästään kassan jäsenyyttä. Toisaalta esimerkiksi vähittäiskaupan sekä ravintola- ja majoitustoiminnan toimialoilla työskentelevät palkansaajat ovat muita todennäköisemmin pelkästään kassan jäseniä. Toinen tutkimus Tanskasta osoittaa, että iäkkäämmät ja julkisen sektorin työntekijät kuuluvat suuremmalla todennäköisyydellä liittoon kuin pelkästään kassaan (Høgedahl, 2014). Tutkijat myös korostavat, että korkean työttömyysriskin omaavat palkansaajat saavat enemmän hyötyä ammattiliittojäsenyydestä, koska vahva sitoutuminen liittoon edesauttaa heitä muun muassa uudelleen työllistymisessä ja lainopillisten palveluiden saamisessa (katso myös Clasen & Viebrock, 2008).

Kjellberg (2006) on kirjoittanut katsauksen Ruotsin työttömyysturvan kehityksestä ja sen pääpiirteistä. Katsauksen mukaan pelkästään työttömyyskassan jäseniksi hakeutuvat pääosin suorittavaa työtä tekevät palkansaajat, jotka työskentelevät työpaikoissa, joissa ei ole omaa liiton edustajaa. Tällaiset työpaikat ovat yleensä pieniä yrityksiä, jotka toimivat muun muassa kaupan, kuljetuksen sekä ravintola- ja majoitustoiminnan toimialoilla. Böckerman ja Uusitalo (2006) havaitsivat samankaltaisia tuloksia koskien toimialaa.

3 AINEISTO JA MENETELMÄ

3.1 Aineisto

Analyysi toteutetaan käyttäen Tilastokeskuksen Työolotutkimusta 2013, joka on yhdistetty FLEEDin (Finnish Longitudinal Employer-Employee Data) rekisteritietoihin henkilön toimintahistoriasta.⁴ Tilastokeskuksen vuoden 2013 Työolotutkimukseen osallistuvat on poimittu työvoimatutkimuksen kohdejoukosta. Haastateltavat ovat 15–64-vuotiaita, keskimäärin vähintään 10 tuntia viikossa työskenteleviä palkansaajia. Nämä henkilöt edustavat kaikkia ammatti- ja toimialoja. Työolotutkimuksen 2013 otoskoko oli 7096 henkilöä ja vastausprosentti oli 68,7. Näin ollen vuoden 2013 Työolotutkimuksen otoskoko on 4876 henkilöä.

Työolotutkimus kattaa tietoa muun muassa fyysisestä työympäristöstä, psyykkisistä ja sosiaalisista työympäristötekijöistä, työmarkkina-asemasta, stressioireista ja perheestä. Työolotutkimus 2013 on yhdistetty FLEEDin tietoihin henkilön toimintahistoriasta vuosille 1997–2012. Aineistossa on mukana tieto henkilön pääasiallisesta toiminnasta, ansiotuloista, työllisyys- ja työttömyyskuukausista, sosioekonomisesta asemasta ja työpaikan juridisesta muodosta. Tässä analyysissä hyödynnämme vuosien 2011 ja 2012 historiatietoja.

Tutkimuksessa keskitytään henkilöihin, joille löytyy tieto työttömyyskaasaan kuulumisesta ja muista tärkeistä taustamuuttujista. Puuttuvat havainnot on poistettu. Tutkimuksessa käytetyt muuttujat tulevat pääosin Työolotutkimuksesta. Poikkeuksena ovat toimiala (FLEEDin tieto vuodelta 2012) ja tilastollinen työttömyysriski, joka lasketaan FLEEDin historiatiedoista. Lopullisessa otoksessa on mukana 3682 henkilöä. Otokseen lasku selittyy sillä, että analyysissä käytetään palkansaajan työhön liittyviä tietoja myös vuosilta 2011 ja 2012.

⁴ Tarkemmat kuvaukset vuoden 2013 Työolotutkimuksesta ja FLEED-aineistosta löytyvät osoitteista: http://www.stat.fi/til/tyoolot/2013/tyoolot_2013_2014-11-26_fi.pdf ja http://www.stat.fi/tup/mikroaineistot/kuvaus_henkilo.pdf.

3.2 Menetelmä

Tutkimuksessa analysoidaan eri taustaominaisuuksien yhteyttä jäädä työttömyyskassan ulkopuolelle. Kassan jäsenet voivat kuitenkin olla erilaisia sen suhteen kuuluvatko he ammattiliittoon vai pelkästään kassaan. Näitä lisätuloksia voi hyödyntää muun muassa markkinointitarkoituksissa, kun eri työttömyyskassat rekrytoivat potentiaalisia henkilöitä kassojen jäseniksi. Yhtenä vaihtoehtona voidaan tarkastella työttömyyskassaan kuulumattomien palkansaajaprofiileita esimerkiksi perinteisellä logit-menetelmällä, jossa selitettävä muuttuja koostuu kahdesta ryhmästä (Ei jäsen/Jäsen). Samaa menetelmää hyödyntämällä voidaan tehdä lisätarkasteluja, jossa tutkitaan eri taustaominaisuuksien yhteyttä kuulua pelkästään työttömyyskassaan tai ammattiliittoon.

Analyysissa on kokonaisuudessaan kolme toisensa poissulkevaa asemaa: 1) Ei jäsen, 2) Kuuluu ammattiliittoon, 3) Kuuluu pelkästään työttömyyskassaan. Koska selitettävä muuttuja koostuu yli kahdesta ei-järjestysasteikollisesta kategoriasta, niin analyysi toteutetaan soveltamalla niin sanottua multinomial logit-menetelmää (katso esimerkiksi Böckerman & Uusitalo, 2006). Täten koko empiirinen analyysi lisätarkasteluineen voidaan toteuttaa helposti *yhdellä* mallilla. Analyysin tuottamat kertoimet päätulosten osalta ovat likipitäen samat, tehtiinpä analyysi perinteisellä logit-mallilla tai multinomial logit-mallilla.

3.3 Selittävät muuttujat

Selittävät muuttujat jaetaan demografisiin tekijöihin, työhön liittyviin tekijöihin, työttömyyden riskitekijöihin, palkkaan ja henkilökohtaisiin preferensseihin. Demografisiin tekijöihin kuuluvat sukupuoli (1 = Nainen), siviilisääty (1 = Avotai avioliitossa tai rekisteröidyssä parisuhteessa), tieto lapsista (1 = Alle 18-vuotiaita lapsia), ikä ja koulutustaso. Ikä on jaoteltu viiteen ryhmään, jotka ovat: Alle 24-vuotias, 25–34-vuotias, 35–44-vuotias, 45–54-vuotias ja 55–64-vuotias. Koulutustaso on jaoteltu viiteen ryhmään, jotka ovat: Perusaste, Keskiaste, Alin korkea-aste, Alempi korkeakouluaste ja Ylempi korkeakouluaste tai tutkijan-koulutus.

Työhön liittyviä tekijöitä ovat työn osa-aikaisuus (1 = Osa-aikainen), työsopimuksen tyyppi (1 = Määräaikainen sopimus), työpaikan juridinen muoto (1 = Julkinen sektori), ja toimiala⁵. Toimiala on jaoteltu yhdeksään ryhmään, jotka ovat: Teollisuus, Rakentaminen, Kauppa, ravintola- ja majoitustoiminta, Kuljetus, varastointi ja muut palvelut, Informaatio, rahoitus ja kiinteistö, Ammatillinen toiminta ja tukipalvelut, Julkinen hallinto, Opetus ja Sosiaali- ja terveystyöpalvelut.⁶

Työttömyyden riski voi lisätä henkilön valikoitumista työttömyyskassan piiriin (esim. Parsons ym., 2015). Työttömyyden riskiä mitataan kolmella eri mittarilla. Ensimmäinen on tieto työttömyydestä viimeisen viiden vuoden aikana (1 = Aikaisempia työttömyyskuukausia viimeisen viiden vuoden aikana). Toinen on subjektiivinen näkemys omasta työttömyysriskistä. Mittari on luotu Työolotutkimuksen kysymyksestä, jossa henkilöä pyydetään vastaamaan kysymyksiin työhön liittyvistä epävarmuustekijöistä. Näitä ovat ”Lomautuksen uhka”, ”Irtisanomisen uhka” ja ”Työttömyyden uhka”. Subjektiivinen työttömyysriski-indikaattori saa arvon 1, jos henkilö on vastannut vähintään yhteen kysymykseen ”Kyllä”.

Kolmas työttömyyden riski-indikaattori on määritelty aineistosta tilastollisesti. FLEED-aineisto sisältää historiatietoa henkilön työttömyydestä. Tilastollinen työttömyysriski määriteltiin kahdessa vaiheessa. Ensimmäisessä vaiheessa estimoitiin Probit-malli, jossa vuoden 2012 työttömyyden todennäköisyyttä selitettiin sukupuolella, iällä, sosioekonomisella asemalla ja toimialalla (katso myös

⁵ Parsons ym. (2015) mukaan sosiaalinen paine voi ajaa tietyissä ammateissa ja toimialoilla työskenteleviä hakeutumaan kassan jäseneksi. Tämä sosiaalinen paine on suurin sellaisilla toimialoilla ja ammateissa joissa ei vaadita erityistä koulutusta ja joissa palkkataso on alhainen (ns. ”unskilled labour”). Høgedahlin (2014) tutkimuksen tulokset osoittavat, että sosiaalinen paine voi johtaa myös siihen, että henkilö valitsee ennemmin liittojäsenyyden kuin pelkän kassajäsenyyden.

⁶ Ryhmään Teollisuus sisältyy myös Maa- ja metsätalous, Kaivostoiminta ja louhintaa, Sähkö-, kaasu- ja lämpöhuolto ja Vesihuolto. Näiden ryhmien havaintomäärät ovat liian pieniä, jotta saisimme identifioitua luotettavia tuloksia empiirisessä mallissa.

Böckerman & Uusitalo, 2006). Selittävät muuttajat kerättiin vuoden 2011 tiedoista.⁷ Toisessa vaiheessa Probit-mallin tuottamien kertoimien avulla laskettiin kullekin henkilölle työttömyyden ennuste, eli työttömyysriski.

Palkkaukseen liittyvä tekijä on ansiotaso. Ansiotaso on jaettu viiteen ryhmään, ja ne on määritelty persentiileinä.⁸ Nämä ryhmät ovat: Alin (1 = Henkilön palkka kuuluu alimpaan 20. persentiiliin), Toinen (1 = Henkilön palkka kuuluu 20.-40. persentiiliin), Kolmas (1 = Henkilön palkka kuuluu 40.-60. persentiiliin), Neljäs (1 = Henkilön palkka kuuluu 60.-80. persentiiliin) ja Ylin (1 = Henkilön palkka kuuluu ylimpään 80. persentiiliin). Ansioiden persentilit on laskettu erikseen miehille ja naisille.

Henkilökohtaisia preferenssejä kuvataan kahdella eri mittarilla. Ensimmäinen on perhearvoja ja kotia arvostava mittari, ja toinen on vapaa-ajan harrastuksia arvostava mittari. Muuttajat saavat arvon 1 jos henkilö on vastannut kysymykseen arvostavansa ko. tekijöitä ”Erittäin paljon”. Perhearvoja kuvaavat preferenssit voivat kertoa henkilön riskinsietokyvystä. Aikaisemman tutkimuskirjallisuuden perusteella varsinkin perheelliset ihmiset hakeutuvat turvallisempiin työtehtäviin (esim. DeLeire & Levy, 2004), joten he saattavat hakea myös lisäturvaa liittymällä työttömyyskassaan minimoidakseen taloudellisia riskejä.

⁷ Henkilön koulutustieto löytyy vain vuoden 2013 Työolotutkimuksesta, joten koulutuksen sijasta työttömyyden selittäjänä muuttujana käytettiin sosioekonomista asemaa, joka löytyy FLEED otoksesta vuodelle 2011. Sosioekonomisen aseman ja koulutuksen väliltä löytyy voimakas korrelaatio.

⁸ Persentiili eli sadannes kuuluu jakauman osuuspisteisiin. Se ilmoittaa tässä tapauksessa muuttujan arvon (palkkatason), jonka alapuolelle jakaumassa jää palkansaajista 20 % (20. persentiili), 40 % (40. persentiili), jne.

4 TUTKIMUKSEN TULOKSET

4.1 Keskiarvotarkastelut

Taulukossa 1 on raportoitu tutkimuksessa käytettyjen muuttujien keskiarvot (sarake 1) ja työttömyyskassaan kuuluvien osuudet taustaominaisuuksien mukaan jaoteltuna (sarake 2). Otoksessa on enemmän naisia kuin miehiä ja eniten 45-54-vuotiaita. Vähiten otoksessa on alle 24-vuotiaita. 9 prosentilla työllisistä on vain perusasteen tutkinto, kun korkeakoulututkinnon suorittaneita on noin kolmannes. Reilu enemmistö henkilöistä elää parisuhteessa (76 prosenttia) ja alle 18-vuotiaiden lapsien vanhempia otoksessa on alle puolet.

Selvä vähemmistö (alle 10 prosenttia) henkilöistä työskentelee epätyypillisissä työsuhteissa. Noin kolmannes palkansaajista työskentelee julkisella sektorilla. Toimialatarkastelu osoittaa, että noin 40 prosenttia palkansaajista työskentelee joko teollisuuden toimialalla tai terveys- ja sosiaalipalveluiden piirissä.

Noin kolmannes henkilöistä kokee subjektiivista työttömyyden uhkaa, ja noin viidennes henkilöistä raportoi aiempia työttömyysjaksoja viimeisen viiden vuoden ajalta.⁹ Lisätarkastelu osoittaa, että nämä kaksi muuttujaa korreloivat positiivisesti keskenään. Selvä enemmistö henkilöistä (71 prosenttia) joilla *ei* ole raportoituja työttömyysjaksoja viimeisen viiden vuoden ajalta eivät myöskään koe epävarmuutta työpaikan menetyksestä nykyisessä työtehtävässään. Otoksen henkilöistä reilu kymmenes sijaitsee palkkajakauman alimmassa viidennekessä, kun puolet henkilöistä kuuluu kahteen ylimpään palkkaluokkaan. Selvä enemmistö (91 prosenttia) arvostaa koti- ja perhe-elämää, kun alle puolet arvostaa erityisesti vapaa-ajan harrastuksia.

⁹ Kolmas työttömyyden riski-indikaattori on jatkuva muuttuja (Tilastollinen työttömyysriski), joka saa arvoja väliltä [-6.03; -1.30]. Tälle muuttujalle ei voida raportoida mielekkäästi samankaltaisia osuuksia kuten kategorisille muuttujille Taulukossa 1.

Koko otoksessa kassan ulkopuolelle jää noin 10 prosenttia palkansaajista, mikä on hieman pienempi osuus tilastoihin verrattuna (15 prosenttia).¹⁰ Sarakkeen 2 lukujen perusteella työttömyyskassaan kuulumattomista suurin osa on miehiä, nuorempia, vähemmän koulutettuja ja yksin eläviä. Esimerkiksi, 6 prosenttia yli 45-vuotiaista ei kuulu työttömyyskassaan, kun vastaava osuus alle 24-vuotiaiden keskuudessa on jopa 31 prosenttia (katso myös Kuva A1 Liitteestä). Vastaava ero peruskoulun suorittaneiden ja ylimmän koulutustason suorittaneiden kesken on 12 prosenttiyksikköä (16 prosenttia vs. 4 prosenttia). Keskiarvojen mukaan työttömyyskassaan kuulumattomista enemmistönä ovat henkilöt, jotka työskentelevät epätyypillisissä työsuhteissa. Suurempi osuus yksityisen sektorin kuin julkisen sektorin työntekijöistä ei kuulu työttömyyskassaan (11 prosenttia vs. 5 prosenttia). Tämä kahtiajako työpaikan juridisessa muodossa näkyy myös toimialojen osuuksia tarkastelemalla. Alhaisin työttömyyskassan jäsenyys on vähittäiskaupan sekä ravintola- ja majoitustoiminnan toimialoilla.

Ne palkansaajat jotka eivät koe työttömyyden uhkaa ovat todennäköisemmin työttömyyskassan ulkopuolella kuin ne jotka kokevat työttömyyden uhkaa (11 prosenttia vs. 6 prosenttia). Alimmassa palkkadesiilissä kassaan kuulumattomuus on huomattavasti yleisempää kuin ylemmissä palkkadesiileissä. Lopuksi, työttömyyskassan jäsenyysaste on korkeampi niillä henkilöillä jotka arvostavat erityisesti koti- ja perhe-elämää.

¹⁰ Tämä ero voi johtua neljästä syystä. Ensiksi, Työolotutkimuksessa on mukana vain palkansaajat. Jos kassaan kuulumaton on tutkimusvuonna (2013) poikkeuksellisesti esimerkiksi työtön tai työvoiman ulkopuolella, niin hän jää automaattisesti Työolotutkimuksen ulkopuolelle. Toiseksi, Työolotutkimuksessa on mukana vain ne palansaajat, joiden säännöllinen työaika on vähintään 10 tuntia viikossa. Tämä rajaus jättää osan osa-aikaisista otoksen ulkopuolelle, ja oletettavasti iso osa alle 10 tuntia viikossa työskentelevistä palkansaajista ei kuulu kassaan. Kolmanneksi, haastatteluun vastanneista suurempi osa voi olla kassan jäseniä ei-vastanneisiin verrattuna (ns. valikoitumisharha). Neljänneksi, tutkimuksessa on oletettu, että ammattiliittoon kuuluva on automaattisesti myös kassan jäsen (Työolotutkimus ei eritele tätä tietoa). Vaikkakin liiton ja työttömyyskassan jäsenyydet kulkevat ”käsi kädessä”, niin pieni osa liiton palkansaajajäsenistä ei kuulu kassaan.

Taulukko 1. Taustatekijöiden keskiarvot ja työttömyyskassaan kuulumattomien osuus eri ryhmissä vuonna 2013.

	Taustatekijöiden osuudet (1)	Työttömyyskassaan kuulumattomien osuus (2)
Sukupuoli		
Nainen	0.55	0.07
Mies	0.45	0.11
Ikäryhmä		
Alle 24-vuotias	0.03	0.31
25-34-vuotias	0.19	0.13
35-44-vuotias	0.25	0.09
45 - 54-vuotias	0.30	0.06
55 - 64-vuotias	0.23	0.06
Koulutustaso		
Perusaste	0.09	0.16
Keskiaste	0.41	0.10
Alin korkea-aste	0.16	0.05
Alempi korkeakouluaste	0.15	0.09
Ylempi korkeakouluaste tai tutkijakoulutus	0.19	0.04
Siviilisäätö		
Av(i)oliitossa	0.76	0.07
Ei av(i)oliitossa	0.24	0.13
Alle 18-vuotiaita lapsia		
On	0.40	0.08
Ei	0.60	0.09
Osa-aikatyö		
Osa-aikatyö	0.09	0.16
Koko-aikatyö	0.91	0.08
Työsopimuksen tyyppi		
Määräaikainen	0.08	0.14
Toistaiseksi voimassaoleva	0.92	0.08

Taulukko 1 (jatkuu). Taustatekijöiden keskiarvot ja työttömyyskassaan kuulumattomien osuus eri ryhmissä vuonna.

	Taustatekijöiden osuudet (1)	Työttömyyskassaan kuulumattomien osuus (2)
Työpaikan juridinen muoto		
Julkinen sektori	0.39	0.05
Yksityinen sektori	0.61	0.11
Toimiala		
Teollisuus	0.21	0.08
Rakentaminen	0.06	0.13
Kauppa & hotra	0.16	0.16
Kuljetus ja varastointi & muut palvelut	0.03	0.13
Informaatio, rahoitus & kiinteistö	0.06	0.06
Ammatillinen toiminta & tukipalvelut	0.11	0.12
Julkinen hallinto	0.07	0.05
Opetus	0.10	0.04
Terveys & sosiaalipalvelut	0.20	0.04
Työttömyysriski, subjektiivinen		
Kokee uhkaa	0.34	0.06
Ei koe uhkaa	0.66	0.11
Aikaisempi työttömyys		
On viimeisen 5 vuoden aikana	0.18	0.08
Ei ole viimeisen 5 vuoden aikana	0.82	0.09
Ansiotaso		
Alin (alin 20 persentiili)	0.11	0.23
Toinen (20–40 persentiili)	0.23	0.08
Kolmas (40–60 persentiili)	0.17	0.09
Neljäs (60–80 persentiili)	0.25	0.06
Ylin (ylin 80 persentiili)	0.25	0.06

Taulukko 1 (jatkuu). Taustatekijöiden keskiarvot ja työttömyyskassaan kuulumattomien osuus eri ryhmissä vuonna 2013.

	Taustatekijöiden osuudet (1)	Työttömyyskassaan kuulumattomien osuus (2)
Arvostaa perhe-elämää ja kotia		
Kyllä	0.91	0.08
Ei	0.09	0.14
Arvostaa vapaa-ajan harrastuksia		
Kyllä	0.42	0.09
Ei	0.58	0.08

4.2 Tutkimuksen päätulokset

Multinomial logit-mallin empiiriset tulokset on raportoitu Taulukossa 2. Mallin estimaatit on raportoitu marginaalivaikutuksina. Tulokset tulkitaan siten, että kuhunkin taustatekijä-ryhmään kuuluvalla henkilöllä on luvun osoittama ero todennäköisyydessä (kertaa 100 prosenttia) kuulua kuhunkin kolmeen selitettävään ryhmään vertailumäärään verrattuna. Esimerkiksi "Nainen"-rivin ensimmäisen estimaatin arvo on -0.040. Tämän mukaan naisilla on 4 prosenttiyksikköä *pienempi* todennäköisyys jäädä työttömyyskassan ulkopuolelle miehiin verrattuna. Tähdet estimaattien perässä kertovat tulosten tilastollisesta merkitsevyydestä.

Kiinnostuksen kohteena ovat ensisijaisesti ne tulokset, jotka osoittavat meille minkälaisia ovat ominaisuuksiltaan ne palkansaajat, jotka tilastollisesti todennäköisemmin jäävät työttömyyskassojen ulkopuolelle. Nämä tulokset löytyvät sarakkeesta 1, eli "Ei jäsen". Tulosten mukaan miehet jäävät suuremmalla todennäköisyydellä (4 prosenttiyksikköä) työttömyyskassan ulkopuolelle naisiin verrattuna. Työttömyyskassan ulkopuolelle jäävät myös suuremmalla todennäköisyydellä alle 24-vuotiaat. Perusasteen koulutuksen suorittaneet ovat muita todennäköisemmin työttömyyskassan ulkopuolella. Esimerkiksi korke-

amman yliopistotutkinnon suorittaneilla on noin 8 prosenttiyksikköä suurempi todennäköisyys kuulua kassaan perusasteen koulutuksen suorittaneisiin verrattuna. Tulosten mukaan erityisesti naimattomat (tai ei avoliitossa elävät) jäävät myös muita todennäköisemmin työttömyyskassan ulkopuolelle.

Työhön liittyvillä tekijöillä näyttäisi myös olevan merkitystä. Määräaikaisilla työntekijöillä on liki 6 prosenttiyksikköä suurempi todennäköisyys olla kuulumatta työttömyyskassaan niihin työntekijöihin verrattuna, joilla on vakituinen tai toistaiseksi voimassa oleva työsopimus. Toimialavertailu osoittaa selvää eriytymistä sen suhteen, ketkä eivät kuulu työttömyyskassaan. Vertailuryhmä on teollisuuden toimiala. Tulosten mukaan muun muassa rakentamisen, vähittäiskaupan, ravintola- ja majoitustoiminnan sekä kuljetuksen ja varastoinnin toimialoilla työskentelevillä on noin 5 prosenttiyksikköä suurempi todennäköisyys jäädä työttömyyskassan ulkopuolelle.

Riskitekijä-indikaattoreiden estimaattien arvot ovat hypoteesin mukaisia. Tulosten mukaan ne henkilöt jotka *eivät* koe subjektiivista työttömyyden uhkaa ovat suuremmalla todennäköisyydellä (4 prosenttiyksikköä) vailla ansiosidonnaista työttömyysturvaa. Tilastollinen työttömyysriski-indikaattori antaa samansuuntaisia tuloksia. Myös aikaisempi työttömyyskokemus merkitsee. Palkansaajilla, joilla ei ole raportoituja työttömyysjaksoja viimeisen viiden vuoden ajalta, on noin 3 prosenttiyksikköä suurempi todennäköisyys olla kuulumatta työttömyyskassaan niihin palkansaajiin verrattuna, joilla on aikaisempia työttömyysjaksoja.¹¹ Lopuksi, matalapalkkaisilla työntekijöillä on noin 5 prosenttiyksikköä suurempi todennäköisyys olla ei-jäsen keskipalkkaisiin verrattuna. Preferenssit, kuten perhe-elämän ja vapaa-ajan harrastuksien arvostus, eivät ole yhteydessä jäädä työttömyyskassan ulkopuolelle.

¹¹ Empiirinen malli estimoitii myös kaikille mahdollisille kombinaatioille ($n = 3 \times 2 = 6$), joissa kukin työttömyysriski-indikaattori sisällytettiin malliin yksi kerrallaan ja lisäksi kahden muutujan kombinaatioina. Tulokset olivat robusteja.

Taulukko 2. Taustatekijöiden merkitys todennäköisyydelle kuulua kuhunkin ryhmään vuonna 2013, marginaalivaikutukset.

Taustatekijät	Ei jäsen (1)	Kuuluu ammat- tiliittoon (2)	Kuuluu vain työttömyyskas- saan (3)
<i>Demografiset tekijät</i>			
Nainen	-0.040 ***	0.063 ***	-0.023 *
<i>Ikäryhmä</i>			
Alle 24 vuotias	0.076***	-0.033	-0.043
25-34 vuotias	0.021	0.017	-0.038 **
45 – 54 vuotias	-0.023 *	0.052 ***	-0.030 *
55 – 64 vuotias	-0.036 **	0.075 ***	-0.039 **
<i>Koulutustaso</i>			
Keskiaste	-0.050 ***	0.053 **	-0.003
Alin korkea-aste	-0.052 ***	0.043	0.010
Alempi korkeakouluaste	-0.041 **	0.061 **	-0.020
Ylempi korkeakouluaste tai tutkijakoulutus	-0.078 ***	0.152 ***	-0.074 ***
Av(i)oliitossa	-0.025 **	0.050 ***	-0.025 *
Alaikäisiä lapsia	0.012	-0.027	0.014
<i>Työympäristötekijät</i>			
Osa-aikatyö	0.024	0.026	-0.051 *
Määräaikainen sopimus	0.056 ***	-0.129 ***	0.073 ***
Julkinen sektori	-0.012	0.106 ***	-0.094 ***
<i>Toimiala</i>			
Rakentaminen	0.048 **	-0.093 ***	0.045 *
Kauppa & hotra	0.052 ***	-0.159 ***	0.107 ***
Kuljetus, varastointi & muut Informaatio, rahoitus & kiinteistö	0.059 **	-0.113 ***	0.054
Ammatillinen toiminta & tukipalvelut	-0.004	-0.086 ***	0.090 ***
Julkinen hallinto	0.039 **	-0.102 ***	0.064 ***
	-0.006	0.002	0.004

Taulukko 2 (jatkuu). Taustatekijöiden merkitys todennäköisyydelle kuulua kuhunkin ryhmään vuonna 2013, marginaalivaikutukset.

	Ei jäsen (1)	Kuuluu ammat- tiliittoon (2)	Kuuluu vain työttömyyskas- saan (3)
Opetus	0.003	-0.054	0.051
Sosiaali & terveystalvet	-0.013	0.021	-0.008
<i>Riskitekijät</i>			
Työttömyysriski, subjektiivinen	-0.040 ***	0.043 ***	-0.003
Työttömyysriski, tilastollinen	-0.022 ***	0.049 ***	-0.027 ***
Aikaisemmat työttömyyskautet	-0.029 **	0.003	0.027 *
<i>Palkkaukseen liittyvät tekijät</i>			
<i>Palkkataso</i>			
Alin	0.053 ***	0.001	-0.054 **
Toinen	-0.005	0.020	-0.015
Neljäs	-0.012	-0.010	0.022
Korkein	-0.003	-0.036	0.039 **
<i>Preferenssit</i>			
Arvostaa perhe-elämää	-0.023	0.043 *	-0.021
Arvostaa vapaa-ajan harrastuksia	0.001	-0.017	0.017
Otoskoko	3682	3682	3682

Verokiryhmät: 35 – 44-vuotias, perusasteen koulutus, teollisuuden toimiala ja kolmas palkkataso. ***, ** ja * tarkoittavat tilastollista merkitsevyyttä vähintään 1%:n, 5%:n ja 10%:n merkitsevyytasoilla.

Yhteenvedon voidaan todeta, että työttömyyskassan ulkopuolelle jäävä henkilö on tyypilliseltä profiililtaan naimaton, nuori ja kouluttamaton mies, joka työskentelee epätyypillisissä työsuhteissa. Hänen palkkatasonsa on alhainen ja hän työskentelee todennäköisesti muun muassa rakentamisen, vähittäiskaupan, ravintola- ja majoitustoiminnan, kuljetuksen tai varastoinnin toimialoilla kuin teollisuuden toimialalla. Tutkimuksen tulokset ovat linjassa aikaisemman tutkimuskirjallisuuden kanssa (Böckerman & Uusitalo, 2006; Parsons ym., 2015).

4.3 Päätuloksien lisätarkasteluja

Tässä osiossa tehdään kolme lisätarkastelua. Ensimmäinen tarkastelu liittyy havaintoon, jonka mukaan työttömyyskassan ulkopuolelle jäävä henkilö on tyypilliseltä profiililtaan matalatuloinen ja vähän koulutettu mies, joka työskentelee epätyypillisessä työsuhteessa. Kuten Parsons ym. (2015) toteavat, tämä tulos voi osin johtua siitä, että nämä palkansaajat eivät kerrytä tarpeeksi työssäoloa (esimerkiksi epäsäännöllinen tai alhainen työaika), eivätkä siten täytä edes työssäoloehto. Jos henkilön työssäoloehto ei täyty, niin he saavat työttömyyden sattuessa työmarkkinatukea. Korvauksen määrä on sama myös ei-jäsenille. Tällöin kassan jäsenyydestä aiheutuu rahallisesti tarkasteltuna pelkästään kustannuksia, ja jäsenyyden ulkopuolelle jättäytyminen kertoisi osin rationaalisesta päätöksenteosta. Analyysissa tarkastellaan seuraavaksi tätä mahdollisuutta. Koska aineistona käytetään vuoden 2013 Työolotutkimusta, myös työssäoloehtojen täyttymistä tarkastellaan vuoden 2013 sääntöjen mukaisesti. Vuonna 2013 palkansaajan työssäoloehto täyttyi, jos 28 kuukauden mittaisen tarkastelujakson aikana palkansaaja oli töissä 34 kalenteriviikkoa (noin 8 kuukautta) vähintään 18 tuntia viikossa ja työehtosopimuksen mukaisella palkalla. Jos alalla ei ollut työehtosopimusta, kokoaikatyön palkan oli oltava vähintään 1134 euroa kuukaudessa. Ansiopäivärahaa voitiin maksaa vain, jos työssäoloehto täyttyi kassan jäsenyysaikana.¹²

¹² Lisätietoa työssäoloehdosta, rajoituksista ja poikkeuksista vuodelle 2013:

http://www.talentia.fi/files/2247/Tyottomyyskassojen_etuusopas_2013.pdf

Lisätarkastelun kohteena ovat henkilöt, jotka oletettavasti täyttävät työssäoloehdon. He olivat palkansaajia, joiden säännöllinen työaika oli yli 18 tuntia, jotka työskentelivät edellisen vuoden aikana vähintään 8 kuukautta ja joiden keskimääräiset ansiot olivat vähintään 1100 euroa kuukaudessa. Aineisto ei sisällä tietoa kassajäsenyyden kestosta. Toisin sanoen emme voi tietää, ovatko henkilöt olleet työttömyyskassan jäseniä koko tarkastelujakson aikana jolloin työssäoloehdot muuten täyttyisivät. Tämä ei ole suuri ongelma, koska olemme kiinnostuneita enemminkin siitä, olisiko palkansaaja kerryttänyt tarpeeksi työssäoloa.

Taulukossa 3 on raportoitu kassajäsenyyden ja työssäoloehtojen täyttymisen osuudet. Noin 90 prosentille kassan jäsenistä työssäoloehto oletettavasti täyttyisi. Huomioitavaa kuitenkin on, että jopa 80 prosentille ei-jäsenistä työssäoloehto oletettavasti myös täyttyisi. Toisin sanoen, selvä enemmistö kassaan kuulumattomista voisi saada ansiosidonnaista päivärahaa työttömyyden sattuessa. Tämä osuus (80 prosenttia) perustuu tosin tutkimuksen otokseen. Tutkimuksessa tehtiin rajaus, jonka mukaan palkansaajan työkohtaisia tietoja kerättiin myös kahdelta edelliseltä vuodelta (2011 ja 2012). Tämä laski alkuperäistä otoskokoa liki tuhannella palkansaajalla. Tämä lasku johtuu osin siitä, että henkilön piti olla kiinni työelämässä myös kahtena edellisellä vuonna. Tämä rajaus tiputtaa automaattisesti osan nuorista ja katkonaisissa työsuhteissa olevia palkansaajia lopullisesta otoksesta. Jos keskitytään pelkästään vuoden 2013 Työolotutkimukseen, niin kassaan kuulumattomien osuus on noin 11 prosenttia ja 62 prosentille heistä työssäoloehto täyttyisi.¹³

¹³ Ei-jäsenten osuus tässä lisätarkastelun kohteena olevassa otoksessa on silti pienempi tilastoihin verrattuna (11 vs. 15 prosenttia). Jos ”puuttuvat” 4 prosenttiyksikköä lisätään ei-jäseniin, ja tehdään jyrkkä oletus, että *kellään* heistä työssäoloehto ei täyty, niin 62 prosentin osuus laskee n. 50 prosenttiin. Tätä voidaan pitää osuuden alarajana.

Taulukko 3. Kassajäsenyyden ja työssäoloehtoien täyttymisen määrät ja osuudet.

	Työssäoloehto ei täyty	Työssäoloehto täyttyy	Yhteensä
Ei kassan jäsen	65 (20 %)	253 (80 %)	318
On kassan jäsen	334 (10 %)	3030 (90 %)	3364
Yhteensä	399	3283	3682

Estimoimme empiirisen mallin otokselle, jossa on mukana vain ne henkilöt, joiden työssäoloehto oletetaan toteutuvaksi. Jos Parsons ym.'n (2015) hypoteesi on oikea, niin mallin pitäisi tuottaa vähemmän merkitseviä tuloksia niille palkansaajaprofiileille, jotka kuvaavat henkilön alhaista ikää, palkkaa ja koulutustasoa. Tulosten mukaan näin ei kuitenkaan ole (tuloksia ei raportoida). Edelleen työttömyyskassan ulkopuolelle jäävä henkilö on tyypilliseltä profiililtaan matalatuloisin, kouluttamaton ja naimaton nuori mies, vaikka työssäoloehto todennäköisesti täyttyisi mahdollisen työttömyyden uhatessa. Tämä kertoo osin epärationaalisesta valinnasta, sillä ko. palkansaajaryhmillä on suuri työttömyysriski.¹⁴ Empiirinen malli estimoitiin myös otokselle, jossa käytettiin pelkästään vuoden 2013 Työolotutkimusta. Tässä versiossa toimiala ja tilastollinen työttömyysriski, jotka määriteltiin FLEED-aineistosta, eivät olleet mallissa mukana. Tulokset pysyivät robusteina.

Toinen lisätarkastelu koskee Parsons ym.'n (2015) tulosta, jonka mukaan työttömyyskassaan kuulumisen rahallisen korvauksen määrä lisää henkilön valikoitumista työttömyyskassan piiriin. Toisaalta jäsenmaksut laskevat henkilön todennäköisyyttä liittyä jäseneksi. Seuraavassa analyysissä luodaan uusi muut-

¹⁴ Tutkimuksessa katsottiin tarkemmin kassojen ulkopuolelle jättäytyneitä joukkoa. He työskentelivät keskimäärin pienemmissä yrityksissä kassojen jäseniin verrattuna. Tämä voi kertoa siitä, että pienissä yrityksissä ei välttämättä ole omaa liiton edustajaa. Pääosin kassan ulkopuolelle jättäytyneet olivat keskimäärin samanlaisia muilta profiileiltaan kassojen jäseniin verrattuna. Eroja ei löytynyt esimerkiksi etnisen taustan tai työtyytyväisyyden mukaan tarkasteltuna.

tuja, ”Nettokorvausaste”. Muuttujan määritelmä on seuraavanlainen: Oletetaan että henkilö kuuluu työttömyyskassaan ja joutuu työttömäksi. Jos henkilön työssäoloehto täyttyy, niin hänen saamansa rahallinen korvaus on (= Peruspäiväraha + ansio-osa + lapsikorotukset - jäsenmaksut). Jos henkilön työssäoloehto ei täyty, niin hänen saamansa rahallinen korvaus on (= Työmarkkinatuki + lapsikorotukset - jäsenmaksut). Jos henkilö ei ole työttömyyskassan jäsen, hän saisi silti työmarkkinatuen ja lapsikorotusten verran korvausta.¹⁵ Toisin sanoen työttömyyskassaan kuuluvan, työssäoloehdon täyttämättömän henkilön rahallinen korvaus olisi negatiivinen jäsenmaksun osuuden verran.¹⁶ Mutta koska myös työssäoloehdon täyttävä kassan jäsen maksaa jäsenyydestään korvausta, niin menot voidaan skaalata nollassi. Myös peruspäivärahan ja työmarkkinatuen määrä sekä lapsikorotukset ovat yhtä suuret, joten nämä termit kumuloivat toisensa. Toisin sanoen, muuttuja ”Nettokorvausaste” saa arvon 0 niille henkilöille, joille työssäoloehto ei täyty, ja ansio-osan verran niille henkilöille, joille työssäoloehto täyttyy. Ansio-osa (ilman mahdollista korotusta) on laskettu vuoden 2013 sääntöjen mukaisesti (katso lisätietoa Liitteestä).

Ansiosidonnaisen päivärahan määrä suhteessa työttömyyttä edeltäneeseen palkkaan alenee korkeammilla palkkatasoilla (katso myös Høgedahl, 2014). Tämä johtuu ansio-osan laskennallisesta määritelmästä, jonka mukaan taitekohdan (3408,30 euroa vuonna 2013) ylittävältä osalta maksetaan päiväpalkan ja perusosan erotuksesta 20 prosenttia 45 prosentin sijasta. Korkeimmilla palk-

¹⁵ Työmarkkinatuen maksun määrään vaikuttaa myös esimerkiksi vanhempien tulot (jos työtön asuu kotona). Näitä seikkoja ei oteta analyysissä huomioon.

¹⁶ Varsinkin ammattiliiton jäsenyydestä koituu henkilölle myös ei-rahallista hyötyä. Työolotutkimuksessa on kysytty ammattiliiton jäseniltä liittoon kuulumisen syiden tärkeydestä. Nämä tulokset on raportoitu Kuvassa A2 Liitteessä. Selvä enemmistö (77 prosenttia) piti työttömyysturvaa erittäin tärkeänä. Palkka- ja työsuhde-etujen ajamista piti erittäin tärkeänä reilu puolet liiton jäsenistä. Solidaarisuutta piti erittäin tärkeänä enää kolmannes. Tässä analyysissä voidaan keskittyä pelkästään rahalliseen hyötyyn, eli mahdolliseen ansiosidonnaisen työttömyysturvan määrään työttömyyden sattuessa. Toisaalta työttömyysturvaa pidetään tärkeimpänä syynä liittyä liittoon. Pelkän kassajäsenyyden tärkein hyöty on oletettavasti työttömyysturva.

katasoilla työskentelevien työttömyysriski on myös pienin, joten heidän kannustimensa hakea työttömyysturvaa on pienempi matalapalkkaisiin verrattuna. Tämän vuoksi muuttuja ”Nettokorvausaste” suhteutetaan työttömyyttä edeltäneeseen palkkatasoon. Hypoteesin mukaan ”Nettokorvausaste”-muuttujan pitäisi olla negatiivisessa yhteydessä olla kuulumatta työttömyyskassaan.

Tulokset on raportoitu Taulukossa 4. Koska ansio-osa lasketaan suoraan palkkatasosta, niin palkkamuuttuja on poistettu mallista. Muut kontrollit on vakioitu, mutta tilan säästämiseksi marginaalivaikutuksia ei raportoida taulukossa. Koska ansio-osan suuruudessa ei ole voitu ottaa huomioon mahdollisia korotuksia, niin tulokset ovat konservatiivisia.

Tulosten mukaan kassajäsenyyden tuottaman korvauksen määrä suhteessa työttömyyttä edeltäneeseen palkkatasoon on positiivisessa (negatiivisessa) yhteydessä kuulua (olla kuulumatta) työttömyyskassaan. Tämä tulos on linjassa aiemman tutkimuskirjallisuuden kanssa (Høgedahl, 2014).

Taulukko 4. Ansio-osan ja suhteellisen rahallisen korvauksen merkitys todennäköisyydelle kuulua kuhunkin ryhmään vuonna 2013.

	Ei jäsen (1)	Kuuluu ammat- tiliittoon (2)	Kuuluu vain työttömyyskas- saan (3)
Nettokorvausaste	-0.135 ***	0.062	0.073
Muut kontrollit	Kyllä	Kyllä	Kyllä
Otoskoko	3682	3682	3682

Muut kontrollit: Katso Taulukko 2. *** tarkoittaa tilastollista merkitsevyyttä vähintään 1%:n merkitsevyydellä.

Kolmas lisätarkastelu koskee oletusta, jonka mukaan kaikki ammattiliiton jäsenet ovat automaattisesti myös kassan jäseniä. Työolotutkimus ei erittele tätä tietoa. Osittain tämän puuttuvan tiedon vuoksi kassaan kuulumattomien osuus on tässä tutkimuksessa pienempi tilastoihin verrattuna (10 vs. 15 prosenttia). Voidaan siis olettaa, että osa liiton jäsenistä ei kuulu kassaan. Kuten Liitteen Kuvassa A2 käy ilmi, niin 5 prosenttia ammattiliiton jäsenistä *ei pidä* työttömyys-turvaa kovin tärkeänä syynä kuulua liittoon. Nyt oletetaan, että kyseiset liiton jäsenet eivät kuulu kassaan. Kun nämä henkilöt (151 palkansaajaa) lisätään ryhmään ”Ei jäsen”, niin työttömyyskassaan kuulumattomien osuus nousee 13 prosenttiin, mikä on paljon lähempänä tilastollista arvoa. Lopullinen 2 prosenttiyksikön ero voi johtua muun muassa valikoitumisharhasta tai otosrajoituksista (katso alaviite 10). Analyysi tehtiin uudelleen käyttäen tätä ”korjattua” otosta. Kaikki estimoidut kertoimet olivat linjassa Taulukon 2 lukujen kanssa (ei raportoida).

4.4 Jäsenten heterogeenisuus

Lopuksi tarkastellaan kassoihin kuuluvien henkilöiden profiileiden heterogeenisuutta sen suhteen, ovatko he ammattiliiton jäseniä (Taulukko 2, sarake 2) vai pelkän kassan jäseniä (Taulukko 2, sarake 3). Yhteenvetona voidaan todeta, että riskiä ja epävarmuutta tyypillisesti karttavat palkansaajaryhmät kuuluvat muita todennäköisemmin ammattiliittoon. Tällaisia ovat muun muassa naiset, iäkkäämmät, perheelliset, naimisissa olevat, korkeasti koulutetut ja julkisella sektorilla työskentelevät. Suurempi työttömyysriski lisää myös todennäköisyyttä olla ammattiliiton jäsen. Tämä tulos on linjassa Høgedahlin (2014) oletuksen kanssa, jonka mukaan korkean työttömyysriskin omaavat palkansaajat hyötyvät enemmän liittojäsenyydestä, koska vahva sitoutuminen liittoon edesauttaa heitä muun muassa uudelleen työllistymisessä.

Työttömyyskassaan kuuluvien ryhmien erot ovat merkittäviä myös työhön liittyvien tekijöiden mukaan tarkasteltuna. Tulosten mukaan määräaikaissa työsuhteissa työskentelevät palkansaajat hakeutuvat todennäköisemmin

vain kassan jäseniksi. Lisäksi havaitaan, että esimerkiksi rakentamisen, vähittäiskaupan, ravintola- ja majoitustoiminnan, rahoitustoiminnan ja ammatillisen sekä tieteellisen toiminnan toimialoilla työskentelevät palkansaajat hakeutuvat todennäköisemmin vain kassan jäseniksi.

Kun henkilöitä tarkastellaan heidän palkkatasonsa mukaan, niin havaitaan, että matalapalkkaiset hakeutuvat pienemmällä todennäköisyydellä, ja korkeapalkkaiset hakeutuvat suuremmalla todennäköisyydellä pelkästään kassan jäseneksi. Korkeapalkkaisia työllisiä koskeva tulos ei tosin ole robusti, kun mallissa otettiin huomioon palkan ja koulutuksen välinen yhteisvaikutus. Lopuksi, henkilöt jotka arvostavat paljon perhe- ja kotielämää hakeutuvat pääosin ammattiliittojen jäseniksi kuin pelkästään työttömyyskassojen jäseniksi.

5 JOHTOPÄÄTÖKSET JA ARVIOINTI

Käyttäytyykö palkansaaja rationaalisesti päättäessään liittykö hän työttömyyskassan jäseneksi? Tutkimuksen tulos on selvästi kaksijakoinen. Tulosten mukaan ne palkansaajaryhmät, jotka ovat tyypilliseltä profiililtaan riskinkaihtajia (naiset, kouluttautuneet, perheelliset ja julkisen sektorin työntekijät) liittyvät suuremmalla todennäköisyydellä työttömyyskassan jäseneksi. Lisäksi kaikki riski-indikaattorit puoltavat tarinaa, jonka mukaan korkeamman työttömyysriskin omaavat henkilöt valikoituvat kassojen jäseniksi. Toisaalta työttömyyskassojen ulkopuolelle jäävät palkansaajat ovat tyypillisesti matalatuloisia, epätyypillisissä työsuhteissa toimivia ja vähän kouluttautuneita nuoria miehiä. Näillä palkansaajaryhmillä on selvästi suuri työttömyysriski. Tulosten mukaan työssäoloehdon täyttymättömyydellä ei voida selittää kyseessä olevien palkansaajaryhmien kassajäsenyyden vähäisyyttä. Lisäksi kun otetaan huomioon, että nettokorvausaste on matalapalkkaisilla selvästi parempi korkeapalkkaisiin verrattuna, työttömyyskassan ulkopuolelle jättäytyminen kertoo epärationalisesta päätöksenteosta.

Jatkotutkimuksena pitäisi keskittyä juuri kassajärjestelmän ulkopuolelle jättäytyneeseen joukkoon ja tutkia mikä ajaa heidän motiiveitaan olla liittymättä kassaan. Onko kyse budjettirajoitteesta, ideologiasta, välinpitämättömyydestä, ryhmäpaineesta vai kenties tiedon puutteesta liittojen ja kassojen tarjoamista palveluista?

Lisätulosten perusteella kassan jäsenet ovat heterogeeninen ryhmä sen suhteen tarkasteltuna, kuuluvatko he todennäköisemmin ammattiliiton vai pelkästään kassaan. Näitä tietoja voi hyödyntää jatkossa esimerkiksi markkinointitarkoituksissa valittaessa eri työttömyyskassoille potentiaalisia kohde-ryhmiä.

LÄHTEET

- Ahtiainen, L. 2015. Palkansaajien järjestäytyminen Suomessa vuonna 2013. Työ- ja elinkeinoministeriön julkaisuja 52/2015.
- Böckerman, P., & Uusitalo, R. 2006. Erosion of the Ghent System and union membership decline: lessons from Finland. *British Journal of Industrial Relations* 44, 283-303.
- Clasen, J., & Viebrock, E. 2008. Voluntary Unemployment Insurance and Trade Union Membership: Investigating the Connections in Denmark and Sweden. *Journal of Social Policy* 37, 433-451.
- DeLeire, T., & Levy, H. 2004. Worker sorting and the risk of death on the job. *Journal of Labor Economics* 22, 210-217.
- Hartog J., Ferrer-i-Carbonell A., & Jonker N. 2002. Linking measured risk aversion to individual characteristics. *KYKLOS* 55, 3-26.
- Høgedahl, L. 2014. The Ghent effect for whom? Mapping the variations of the Ghent effect across different trade unions in Denmark. *Industrial Relations Journal* 45, 469-485.
- Kjellberg, A. 2006. The Swedish unemployment insurance - will the Ghent system survive? *Transfer* 12, 87-98.
- Kotamäki, M., & Mattila, J. 2014. Työttömyysvakuutus ei vakuuta kaikkia. Koh- ti kattavampaa työttömyysturvaa. *Yhteiskuntapolitiikka* 79, 688-699.
- OECD, 2016. https://stats.oecd.org/Index.aspx?DataSetCode=UN_DEN
- Parsons, D., Tranaes, T., & Lilleør, H. 2015. Voluntary public unemployment insurance. IZA discussion papers 8783.
- Pekkarinen, S. 2015. PAkollinen työttömyysvakuutus vai kassajärjestelmä? *Talous & Yhteiskunta*, 4/2015.

Taskutilasto, 2013. Kela. Saatavilla:

http://www.kela.fi/documents/10180/1677517/Taskutilasto_2014.pdf/2e3cec35-87ea-46ad-9fa5-c549afa96918

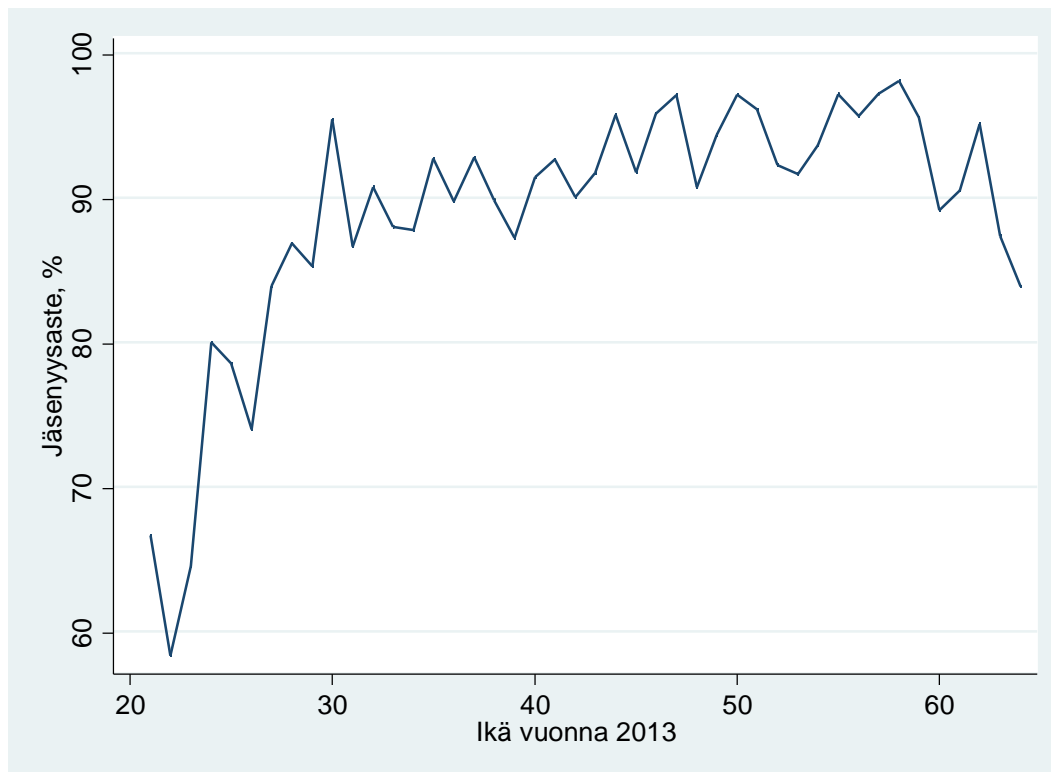
Työttömyyskassojen etuusopas 2013. Työttömyyskassojen yhteisjärjestö.

http://www.talentia.fi/files/2247/Tyottomyyskassojen_etuusopas_2013.pdf

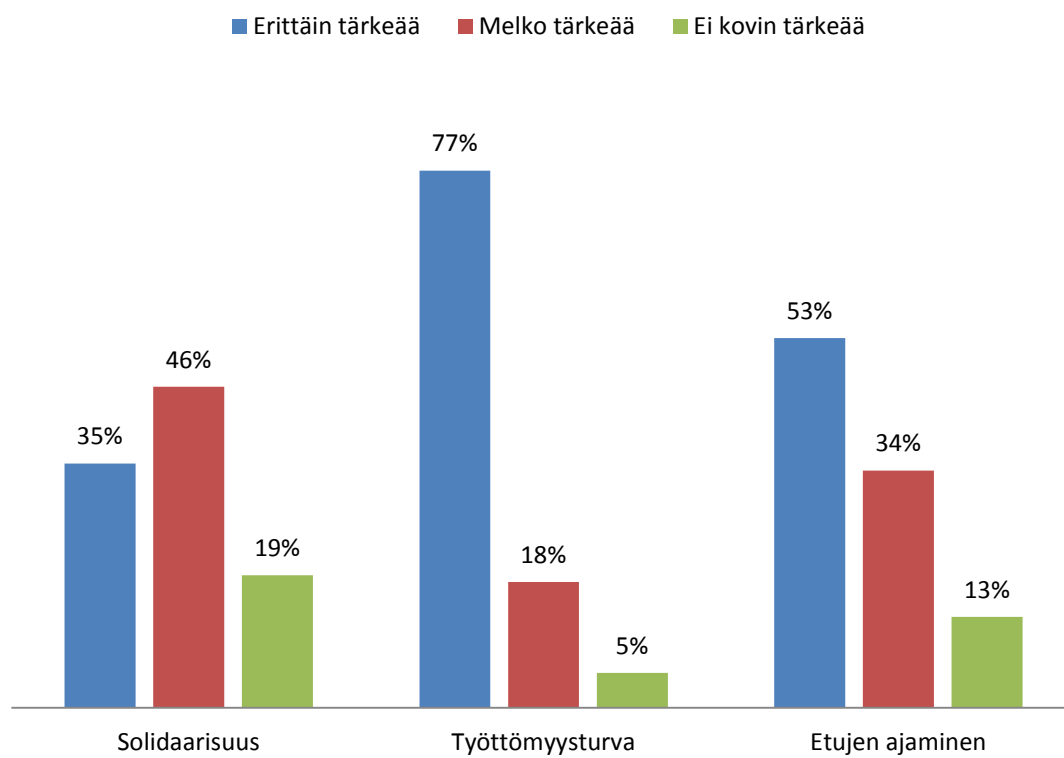
Van Rie, T., Marx, I., & Horemasn, J. 2011. Ghent revisited: Unemployment insurance and union membership in Belgium and the Nordic countries. *European Journal of Industrial Relations* 17, 125-139.

LIITTEET

Kuva A1. Työttömyyskassan jäsenyysaste iän mukaan.



Lähde: Työolotutkimus 2013

Kuva A2. Liittoon kuulumisen syiden tärkeys.

B. Ansiopäivärahan suuruuden määrittely

Ansiopäivärahan ja lapsikorotusten suuruus lasketaan hyödyntämällä aineiston tietoa palkasta ja kotona asuvien alaikäisten lasten lukumäärästä. Kuukausitulot on raportoitu Työolotutkimukseen kategorisena muuttujana. Palkat on raportoitu 200 euron intervaleina 901 eurosta 3700 euroon asti (901-1100 euroa, 1101-1300 euroa,..., 3301-3500 euroa, 3501-3700 euroa kuukaudessa). Seuraava palkkataso on raportoitu 300 euron intervallina (3701-4000 euroa kuukaudessa) ja seuraavat 500 euron intervaleina aina 6000 euroon asti. Viimeiset palkkatasot on raportoitu välille 6001-7000 ja yli 7000 euroa kuukaudessa. Henkilöiden kuukausipalkat on laskettu keskiarvoina. Esimerkiksi henkilö, joka raportoi palkkansa olevan 3301-3500 euron välillä, saa arvoksi 3400 euroa. Kategorisesta palkkamuuttujasta luotu kuukausipalkka korreloi voimakkaasti FLEED otoksen rekisteritiedoista poimitun jatkuvan palkkamuuttujan kanssa (vuodelta 2012). Korrelaatio on 0.82.

Kuukausipalkasta otetaan pois 3,89 % tyel-maksu ja jaetaan 21,5:llä. Näin saadaan päiväpalkan osuus. Ansio-osa on 45 % päiväpalkan ja perusosan (32,46 euroa vuonna 2013) erotuksesta. Jos kuukausipalkka ylittää taitekohdan (nyt asetettu 3400 euroa), ansio-osa on ylimenevältä osalta 20 %. Lisäksi on mahdollista saada lapsikorotuksia aina yhdestä, kahdesta tai vähintään kolmesta lapsesta (katso korvausten määrä esimerkiksi vuoden 2013 Työttömyyskassojen etuusoppaasta). Korotettua ansio-osaa aineisto ei pystytä luotettavasti laskemaan.

Taulukossa B1 on raportoitu ansiopäivärahan suuruus ilman lapsikorotuksia eri palkkaluokille. Sarakkeen 1 luvut ovat TYJ:n laskelmia, ja sarakkeen 2 luvut ovat Työolotutkimuksesta laskettuja arvioita. Taulukosta ilmenee, että luvut ovat lähestulkoon identtiset. Ansiopäivärahan suuruus on siis määritelty hyvin.

Taulukko A1. Ansiosidonnaisen päivärahan määrä eri palkkaluokilla ilman lapsikorotuksia 2013.

Palkka/kk	Ansiopäiväraha	
	TYJ:n laskelma ^a	Otoksen arvio
1200	41.99	41.96
1400	46.02	45.98
1600	50.04	50.00
1800	54.06	54.02
2000	58.09	58.04
2200	62.11	62.06
2400	66.13	66.08
2600	70.15	70.09
2800	74.18	74.11
3000	78.20	78.13
3200	82.22	82.15
3400	86.25	86.17
3600	89.67	89.54
3800	91.46	91.77
4200	95.03	95.34
4700	99.50	99.81
5000	102.19	102.05

^a: Lähde: Työttömyyskassojen etuusopas 2013