

---

# Perusturvan riittävyys yksinasuvilla

Yksinasuvat ovat muita kotitalouksia heikommassa asemassa sosiaalisten riskien kohdatessa. Lisäksi yksinasuvien elinkustannukset ovat suhteessa suuremmat kuin suurempien kotitalouksien. Asumisen tuissa ja toimeentulotuessa huomioidaan yksinasuvien heikompi asema korkeampina normeina. Yksinasuvien toimeentuloturvaa ja sen riittävyttä eri elämäntilanteissa tarkastellaan artikkelissa esimerkkilaskelmien kautta vertaamalla käytettävissä olevia tuloja kohtuullisen vähimmäiskulutuksen viitebudjettiin. Erityisesti yksinasuvien työttömien ja opiskelijoiden perusturvan taso on matala ja riittää kattamaan vain noin kaksi kolmannesta mainitusta viitebudjetista.

---

## ARTIKKELI

---

SUSANNA MUKKILA  
Tutkija  
TERVEYDEN JA HYVINVOINNIN  
LAITOS (THL)  
susanna.mukkila@thl.fi

JUSSI TERVOLA  
Tutkija  
KELA  
jussi.tervola@kela.fi

PASI MOISIO  
Tutkimusprofessori  
TERVEYDEN JA HYVINVOINNIN  
LAITOS (THL)  
pasi.moisio@thl.fi

Kuvat  
MAARIT KYTÖHARJU

---

**Y**ksinasuvat ovat hyvin monimuotoinen ryhmä, jota kuitenkin yhdistää muita suurempi haavoittuvuus sosiaalisten riskien kohdatessa. Esimerkiksi työttömyys tai työkyvyttömyys koskettaa yksinasuvia kokonaisvaltaisemmin kuin kahden aikuisen talouksia, joissa riski on jaettu. Lisäksi kahden aikuisen taloudet hyötyvät monien kuluerien kuten asumisen, huonekalujen ja erinäisten käyttötavaroiden kustannusten jakamisesta.

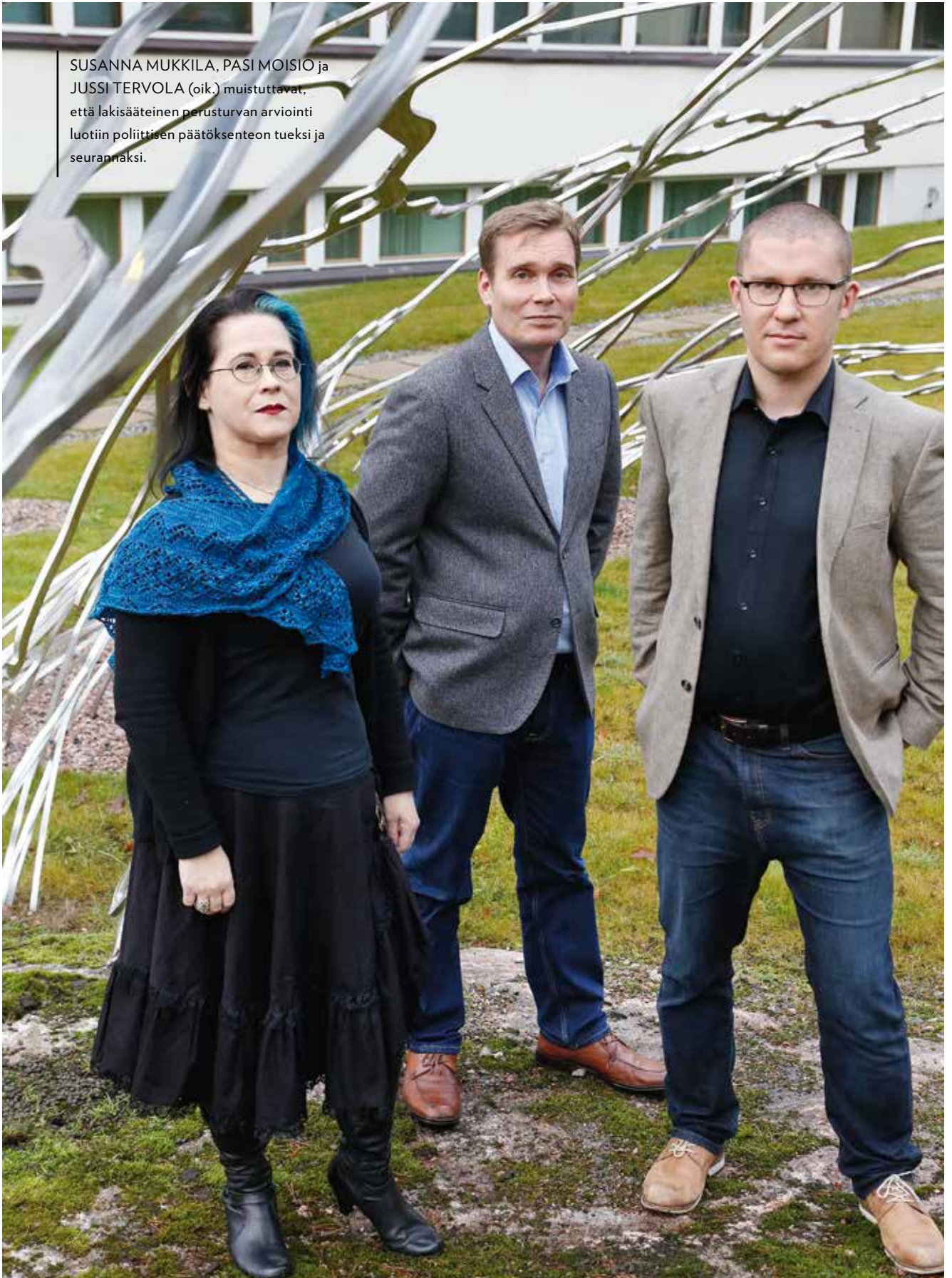
**”Perusturvan riittävyys on kotitaloustyypeittäin tarkasteltuna usein heikointa juuri yksinasuvilla.”**

Tarkastelemme tässä artikkelissa yksinasuvien toimeentuloturvaa ja sen riittävyttä eri elämäntilanteissa esimerkiksi kiperheissä. Perusturvan riittävyys on kotitaloustyypeittäin tarkasteltuna heikointa juuri yksinasuvilla. Yksinasuvien yhteiskunnallisen aseman selvittäminen on myös yksi Juha Sipilän hallituksen eriarvoisuuden vähentämiseen liitty-

vistä kärkihankkeista (Hallitusohjelma, s.19).

Artikkelissa esitetyt tarkastelut perustuvat perusturvan riittävyyden lakisäänteiseen arvioinnin tuloksiin, jotka julkaistiin aikaisemmin helmikuussa 2015 ilmestyneessä raportissa (**PERUSTURVAN RIITTÄVYYDEN II ARVIOINTIRYHMÄ 2015**). Vuonna 2010 voimaan tulleen lain myötä perusturvan riittävyys on arvioitava vaalikauden lopuksi joka neljäs vuosi. Ensimmäinen riippumattoman asiantuntijaryhmän laatima arviointiraportti osoitti perusturvan tason olevan riittämätön kohtuullisen minimikulutuksen saavuttamiseksi (**THL 2011**). Tilanteen taustalla olivat perusturvaetuuksien niukat tasokorotukset ja niistä johtuva perusturvan tason hidaskasvu vajoaminen yleiseen tulotasoon nähden 1990-luvun laman jälkeisinä kahtena vuosikymmenenä. Osin arviointiraportin tietoihin perustuen toteutettiin perusturvan, asumistuen ja toimeentulotuen tasokorotukset vuosina 2011–2012. Nämä tasokorotukset paransivat perusturvan tasoa, kuten toisessa perusturvan riittävyyden arviointiraportissa todettiin vuonna 2015 (**PERUSTURVAN RIITTÄVYYDEN II ARVIOINTIRYHMÄ 2015**).

SUSANNA MUKKILA, PASI MOISIO ja  
JUSSI TERVOLA (oik.) muistuttavat,  
että lakisääteinen perusturvan arviointi  
luotiin poliittisen päätöksenteon tueksi ja  
seurannaksi.



## ”YHDEN HENGEN KOTITALOUKSIEN KÖYHYYSRISKI ON MUITA KOTITALOUSTYYPPEJÄ SELVÄSTI KORKEAMPI.”

### YKSINASUVIEN MÄÄRÄ KASVAA

Yksin asuvien osuus asuntokuntaväestöstä on kaksinkertaistunut sitten 1980-luvun. Vuonna 2013 yksinasuvien osuus kotitalouksista oli 20 prosenttia ja heitä oli yli miljoona. Määrän arvioidaan edelleen kasvavan. Yhden hengen asutuskunnat ovat olleet jo vuodesta 1995 lähtien yleisin asuntokuntatyyppi, kun aiemmin yleisimpiä asuntokuntia olivat kolmen hengen muodostamat kotitaloudet. (KAUPPINEN YM. 2014)

### Yksinasuvia on eniten Pohjoismaissa, Suomessa yli miljoona.

Kansainvälisissä vertailuissa on havaittu, että yksin asuvia on eniten Pohjoismaissa. HAATAJA (2014) esittää syyksi pohjoismaisen sosiaaliturvamallin, joka rakentuu yksilöllisille periaatteille, sekä naisten yleisen työssäkäynnin, minkä seurauksena perhettä ei tarvita toimeentulon takaamiseksi samalla tavalla kuin Etelä- tai Itä-Euroopassa. Suomessa suurimman yksinasuvien ryhmän muodos-

tavat eläkeläiset, kuten kuviosta 1 nähdään. Hieman alle puolet yksinasuvista on eläkeläisiä ja heistä kaksi kolmasosaa on naisia. Mitä vanhemmasta yksinasujasta on kyse, sitä todennäköisemmin hän on nainen.<sup>1</sup>

Kaikista yksinasuvista noin kolmannes on työelämässä mukana olevia, palkansaaajia tai yrittäjiä. Yksinasuvista alle 65-vuotiaista työssäkäyviä on yli puolet. Yksinasuvia opiskelijoita on eniten alle 35-vuotiaissa, noin joka kolmas. Ikäryhmässä 35–64-vuotiaat lähes joka viides yksinasuva on työtön.

Kaiken kaikkiaan yksinasuvat ovat hyvin heterogeeninen ryhmä, jossa molemmat sukupuolet ovat sangen tasaisesti edustettuina, naisten kokonaismäärän ollessa kuitenkin hieman suurempi kuin miesten. Osalla yksinasuvista, kuten opiskelijoilla, kyse on elämänvaiheeseen liittyvästä väliaikaisesta tilanteesta, ja osalla, esimerkiksi ikääntyneillä leskilä, taas yksinasuminen on pysyväisluontoista.

Yhden hengen kotitalouksien köyhyysriski on muita kotitaloustyyppejä selvästi korkeampi. Joka kolmas yhden hengen kotitalous oli pienituloisen<sup>2</sup> vuonna 2013,

kun kaikista kotitalouksista pienituloisia oli 13 prosenttia tulonjakotilaston mukaan (TILASTOKESKUS 2015). Eräs köyhyysriskille altistava tekijä yksinasuvilla on suhteellisesti korkeammat asumiskustannukset sekä muut elinkustannukset verrattuna muihin kotitaloustyyppeihin.

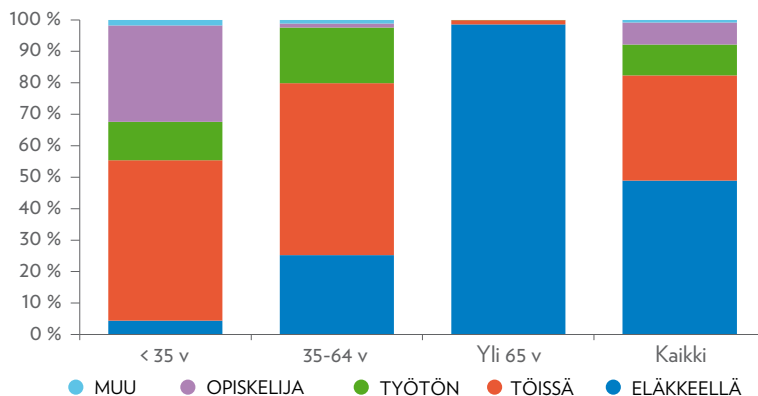
### YKSINASUVAT SOSIAALITURVAJÄRJESTELMÄSSÄ

Yksinasuvien kotitaloudet ovat lähtökohtaisesti heikommassa taloudellisessa asemassa kuin kahden aikuisen taloudet muun muassa asumis- ja muiden kulujen keskittymisestä johtuen. Toisin sanoen kahden hengen taloudessa on useampi henkilö jakamassa kustannuksia esimerkiksi jääkapin tai auton hankinnassa. Lisäksi pienen asunnon neliöhinnat ovat yleensä korkeammat kuin isommissa asunnossa. Skaalaedulla tarkoitetaan juuri sitä, että henkilöä kohden tarkasteltuna monet hyödykkeet ovat edullisempia hankkia isommissa kotitalouksissa.

Sosiaaliturvajärjestelmässä on otettu jossain määrin huomioon yksinasuvien puuttuvaa skaalaetua hankinnoissa verrattuna isompiin kotitalouksiin. Niin sanotut syyperustaiset perusturvaetudet ovat henkilökohtaisia ja niissä ei huomioida yksinasuvien asemaa. Poikkeuksena tästä on kansaneläke, joka on yksinasuvalle 72 euroa (13 prosenttia) suurempi kuin puolison kanssa elävälle. Suurempi kansaneläke yksinasuville juontuu aina alkuperäiseen kansaneläkelakiin (§ 347/1956), jolloin eläkeläisen asumismenoja ei vielä korvattu asumistuilla. Tosin vuodesta 2011 lähtien niillä eläkeläisillä, jotka eivät saa juurikaan työeläkettä (alle 150 euroa kuussa vuonna 2015), takuueläke tasaa erot yksinasuvien ja puolison kanssa elävien eläkkeiden välillä.

Sen sijaan yksinasuvien skaalaedun puute on huomioitu asumisen tuissa ja toimeentulotuessa, jotka maksetaan yleensä koko kotitaloudelle. Näitä etuuksia koskeva lainsäädäntö ottaa ko-

Kuvio 1. Yksinasuvien pääasiallinen toiminta ikäryhmittäin joulukuussa 2013 (%).



Lähde: Tulonjakotilaston palveluaineisto 2013, omat laskelmat.

titalouden henkilömäärän huomioon. Esimerkiksi toimeentulotuen perusosa on yksinasuvalle 36 euroa korkeampi (8 prosenttia) kuin kahden aikuisen taloudessa keskimäärin.

**Asumisen tuissa ja toimeentulotuessa huomioidaan yksinasuvien suhteellisesti korkeampia asumis- ym. elinkustannuksia.**

Yksinasuvien puuttuva skaalaetu asumisessa huomioidaan siis asumisen tuissa. Poikkeuksena on opiskelijan asumislisä, joka on henkilökohtainen etuus ja jossa enimmäisvuokra on asetettu suhteellisen matalalle, 252 euroon kuussa. Kahden opiskelijan talouksissa asumislisä on siis tyypillisesti kaksinkertainen yksinasuviin verrattuna. Tämän takia yksinasuvat opiskelijat ovat taloudellisesti lähtökohtaisesti heikommassa asemassa kuin yhdessä asuvat opiskelijat.

Yleisessä asumistuessa ja eläkkeensaajan asumistuessa yksinasuvien heikompi asema asumisessa on otettu huomioon. Molemmissa etuuksissa yksinasuvien puuttuvaa skaalaetua on kompensoitu sekä määrityksessä enimmäisvuokrassa että omavastuussa. Yleisessä asumistuessa yksinasuvien puuttuvaa skaalaetua kompensoidaan kuitenkin enemmän kuin eläkkeensaajan asumistuessa. Eläkkeensaajan asumistuessa yksinasuvien tilannetta on kompensoitu etenkin enimmäisasumismenoissa, jotka ovat samat riippumatta siitä, asuuko henkilö yksin vai ei. Tätä piirrettä on eläkkeensaajan asumistuen osalta perusteltu aikanaan leskien asemalla. Tällöin katsottiin kohtuuttomaksi edellyttää, että puolison kuoltua eläkeläinen muuttaisi pienempään asuntoon.

**YKSINASUVIEN KÄYTETTÄVISSÄ OLEVAT TULOT JA NIIDEN RIITTÄVYYS**

Yksinasuvien käytettävissä olevat tulot riippuvat elämäntilanteesta samoin kuin muunkin väestön. Esimerkkilaskelmat

auttavat hahmottamaan eri elämäntilanteissa olevien yksinasuvien tulonmuodostusta ja käytettävissä olevien tulojen määrää. Esimerkkilaskelmat on laadittu käyttäen Tilastokeskuksen ja Kelan tutkimusosaston ylläpitämää SISU-mikrosimulointimallia (TILASTOKESKUS, 2015a). Tässä artikkelissa keskitymme yksinasuvien työttömien, opiskelijoiden ja eläkeläisten tilanteisiin. Laajemmat esimerkkilaskelmat, samoin kuin tarkemmat määrittelyt käytetyille oletuksille, löytyvät perusturvan riittävyden arviointiraportista 2011–2015 (PERUSTURVAN RIITTÄVYYDEN II ARVIOINTIRYHMÄ 2015).

Taulukossa 1 on esitetty käytettävissä olevat tulot ennen asumiskustannuksia ja niiden jälkeen sekä käytettävissä olevien tulojen suhde kohtuullisen minimikulutuksen viitebudjettiin vuoden 2014 tasossa. Kuluttajatutkimuskeskuksessa määritelty viitebudjetti kuvaa kohtuullisen minimin mukaisen kulutustason vaatiman euromäärän erikokoisille kotitalouksille. Katso erillinen viitebudjetin koostumus

Yksinasuvista heikoimmassa asemassa on perusturvan varassa oleva työtön, jonka nettotulot jäävät alle 600 euroon kuukaudessa. Perusturvaa, eli takuueläkkeellä täydennettyä kansaneläkettä, saavan eläkeläisen nettotulot ja opiskelijan nettotulot ovat suurin piirtein samansuuruiset, kun huomioidaan opintolaina.

**Heikoimmassa asemassa yksinasuvista ovat perusturvaa saavat työttömät ja opiskelijat.**

Kaikissa esimerkitapauksissa vuokralalla yksin asuvat ovat asumisen tukien piirissä. Perusturvan varassa olevien eläkeläisten ja työttömien sekä opiskelijoiden tulotaso on niin matala, että myös velattoman omistusasunnon pienehköt asumiskustannukset tuovat heidät asumistuen piiriin. Eläkeläisten asumistuen väljemmät normit näkyvät laskelmissa eläkeläisten euromääräisesti korkeampana tukena. Yksinasuvien opiskelijoiden asumisen tuki on opintotuen asumislisä,

**KOHTUULLISEN VÄHIMMÄISKULUTUKSEN VIITEBUDJETTI ERITELTYNÄ YKSINASUVILLE VUODEN 2014 TASOSSA**

Viitebudjetin tarkoituksena on osoittaa, paljonko rahaa kuluu tavanomaisessa elämässä tarvittavien tavaroiden ja hyödykkeiden hankkimiseen tietyllä aikavälillä. Kuluttajatutkimuskeskuksessa on määritelty viitebudjetit useille kotitaloustyypeille hyödyntäen muun muassa ryhmähaastatteluista saatua tietoa. Alla olevasta taulukosta nähdään nuorehkon ja jo ikääntyneen yksinasuvan kohtuulliseen vähimmäiskulutukseen riittävät euromäärät sekä niiden jakautuminen eri hyödykelajeittain. Tarkempia perusteita sekä muiden kotitaloustyyppien viitebudjetteja voi tarkastella LEHTISEN JA AALLON (2014) viitebudjettitutkimuksesta.

Menoerä	Alle 45-vuotias		Yli 65-vuotias	
	€/kk	%	€/kk	%
Ruoka	302	45	227	38
Vaatetus	50	7	43	7
Kodin tavarat, laitteet (kuluminen), tietoliikenne	117	17	119	20
Henkilökohtainen hygienia ja terveydenhoito	67	10	68	11
Vapaa-ajan harrastukset	37	5	46	8
Kulkuneuvot (polkupyörä)	3	0	3	0
Sähkö ja vakuutukset	30	4	30	5
Liikkuminen (joukkoliikenne)	71	11	71	12
<b>Yhteensä, ilman asumismenoja</b>	<b>675</b>	<b>100</b>	<b>605</b>	<b>100</b>

Lähteet: Lehtinen & Aalto, 2014, Perusturvan riittävyyden II arviointiryhmä, 2015.

Taulukko 1. Yksinasuvien käytettävissä olevat tulot (€/kk) eri elämäntilanteissa esimerkkilaskelmien perusteella vuonna 2015 sekä osuus jonka käytettävissä olevat tulot asumiskustannusten jälkeen kattavat viitebudjetista (%) vuoden 2014 tasossa.

Asumismuoto ja asumiskustannukset	Tuloerä	Työtön, perusturva	Eläkeläinen, perusturva	Opiskelija**	Työtön, ansioturva	Eläkeläinen, ansioturva
	Pääasiallinen tulo *	705	747	337	1107	1378
	Opintolaina	-	-	400	-	-
	Verot	120	5	0	224	186
	Nettotulo	<b>585</b>	<b>741</b>	<b>737</b>	<b>883</b>	<b>1192</b>
<b>Vuokra, pieni kunta, 420 €/kk</b>	Asumisen tuki	290	308	202	161	93
	Toimeentulotuki	30	0	0	0	0
	Käytettävissä oleva tulo asumismenojen jälkeen	<b>905</b>	<b>1049</b>	<b>938</b>	<b>1044</b>	<b>1285</b>
	Osuus viitebudjetista	<b>486</b>	<b>630</b>	<b>519</b>	<b>625</b>	<b>866</b>
		71 %	104 %	79 %	89 %	141 %
<b>Vuokra, keskis. kaup., 514 €/kk</b>	Asumisen tuki	329	388	202	200	174
	Toimeentulotuki	86	0	61	0	0
	Käytettävissä oleva tulo asumismenojen jälkeen	<b>1000</b>	<b>1130</b>	<b>1000</b>	<b>1083</b>	<b>1366</b>
	Osuus viitebudjetista	<b>486</b>	<b>616</b>	<b>486</b>	<b>569</b>	<b>852</b>
		71 %	102 %	71 %	86 %	139 %
<b>Vuokra, PK-seutu, 650 €/kk</b>	Asumisen tuki	394	503	202	265	289
	Toimeentulotuki	156	0	197	0	0
	Käytettävissä oleva tulo asumismenojen jälkeen	<b>1135</b>	<b>1245</b>	<b>1135</b>	<b>1148</b>	<b>1481</b>
	Osuus viitebudjetista	<b>486</b>	<b>595</b>	<b>486</b>	<b>499</b>	<b>831</b>
		71 %	99 %	71 %	71 %	136 %
<b>Omistusasunto, 171 €/kk</b>	Asumisen tuki	127	97	127	0	0
	Toimeentulotuki	0	0	0	0	0
	Käytettävissä oleva tulo asumismenojen jälkeen	<b>712</b>	<b>838</b>	<b>863</b>	<b>883</b>	<b>1192</b>
	Osuus viitebudjetista	<b>541</b>	<b>667</b>	<b>692</b>	<b>712</b>	<b>1021</b>
		79 %	110 %	102 %	105 %	168 %

\* Työttömyyspäivärahat, eläkkeet, opintorahat.

\*\* Korkeakouluopiskelija, joka on aloittanut opinnot 8/2014 jälkeen.

Lähteet: SISU-malli/omat laskelmat, Lehtinen & Aalto, 2014, Perusturvan riittävyyden II arviointiryhmä, 2015.

joka taas on tasoltaan selvästi muita asumistukia matalampi.

Vuokralla yksin asuva perusturvan varassa oleva työtön on laskennallisesti oikeutettu toimeentulotukeen asuinpaikkakunnan vuokratasosta riippumatta. Erityisesti pääkaupunkiseudulla joudutaan paikkaamaan todellisten asumiskustannusten ja asumistuessa hyväksytyjen asumiskustannusten välistä eroa toimeentulotuella. Yksinasuvalle opiskelijalle laskennallinen oikeus toimeentulotukeen syntyy keskisuurten kaupunkien ja pääkaupunkiseudun vuokratasolla, mutta pienen kunnan matalammalla vuokratasolla opintotuen taso on laskennallisesti riittävä. Opintolaina otetaan aina huomioon opiskelijan toimeentulotuen tarvetta määritettäessä.

Käytettävissä olevat tulot asumiskustannusten jälkeen ovat pienimmät (486 €/kk) vuokralla asuvilla perustyöttömyysturvaa saavilla asuinpaikkakunnan koosta riippumatta. Tulot ovat samaa luokkaa keskisuudessa kaupungissa tai pääkaupunkiseudulla asuvilla

opiskelijoilla. Tätä selittää se, että molemmat ovat laskennallisesti oikeutettuja toimeentulotukeen. Ansioturva saavan työttömän käytettävissä olevat tulot asumiskustannusten jälkeen jäävät hieman pienemmiksi kuin takuueläkeläisen. Tämä johtuu osin verotuksen eläketulovähennyksestä ja osin eläkeläisten asumistuen korkeammasta tasosta.

**Perusturvan varassa olevien työttömien ja opiskelijoiden käytettävissä olevat tulot riittävät kattamaan vain hieman yli kaksi kolmannesta viitebudjetista.**

Kun tarkastellaan käytettävissä olevia tuloja suhteessa kohtuullisen vähimmäiskulutuksen viitebudjettiin, on tilanne heikoin perusturvan varassa olevilla työttömillä ja opiskelijoilla, joilla käytettävissä olevat tulot riittävät kattamaan hieman yli kaksi kolmannesta

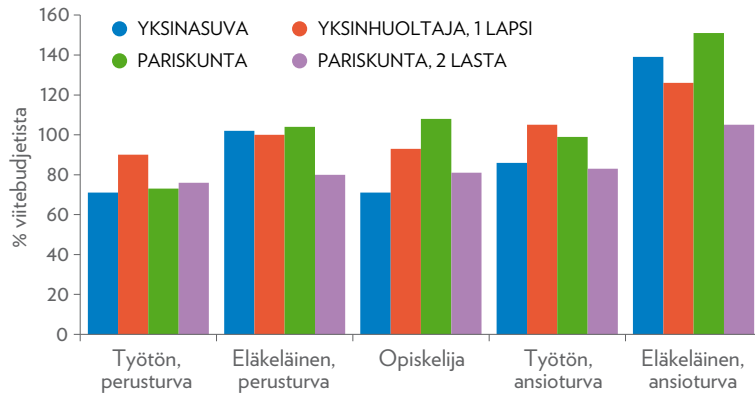
viitebudjetista. Eläkeläisten tilanne on parempi, sillä käytettävissä olevat tulot riittävät viitebudjetin menoihin myös kansaneläkettä ja takuueläkettä saavilla.

**KÄYTETTÄVISSÄ OLEVIEN TULOJEN RIITTÄVYYS ERI KOTITALOUSTYYPEILLÄ**

Yksinasuvan tulojen riittävyys verrattuna muihin kotitalouksiin riippuu yksinasuvan elämäntilanteesta. Kuviossa 2 on verrattu yksinasuvien tulojen riittävyyttä eri elämäntilanteessa suhteessa muihin kotitaloustyyppihin. Tulojen riittävyyden mittana on käytetty kohtuullisen vähimmäiskulutuksen viitebudjetista (LEHTINEN JA AALTO 2014, PERUSTURVAN RIITTÄVYYDEN II ARVIOINTIRYHMÄ 2015).

Kuviosta nähdään, että yksinasuvat eivät ole kaikissa elämäntilanteissa heikoimmassa asemassa. Ainoastaan opiskelijatalouksissa yksinasuvien toimeentuloturva on selvästi muita kotitaloustyyppiä riittämättömämpi. Tämä johtuu pääosin opiskelijoiden asumislisästä, joka ei huomioi yksinasuvien suhteelli-

Kuvio 2. Eri kotitaloustyyppien asumismenojen jälkeiset tulot suhteessa kohtuullisen vähimmäiskulutuksen viitebudjetteihin vuonna 2014 eri elämäntilanteissa.



Huom. Asumisoletus: keski-suuri kaupunki. Tarkemmat esimerkkitalouksien oletukset: Perusturvan riittävyyden arviointiraportti 2011–2015.  
Lähde: Perusturvan riittävyyden II arviointiryhmä, 2015.

sesti suurempia asumismenoja. Työttömän perusturvassa yksinasuvan tulotaso on yhtä matala kuin opiskelijalla, mutta riittävyyden taso ei eroa kahden aikuisen talouksista. Työtön yksinhuoltaja, jonka oletetaan saavan elatustukea, on esimerkiksi selvästi paremmassa taloudellisessa asemassa.

**”Opiskelijatalouksissa yksinasuvien toimeentuloturva on selvästi muita kotitaloustyyppejä riittämättömämpi.”**

Eläkeläistalouksista huonoimmassa asemassa ovat yksinasuvien sijasta lapsiperheet. Lapsiperheiden heikomman tilanteen taustalla on eläkkeensaajien lapsikorotukset, jotka ovat tasoltaan selvästi pienemmät kuin esimerkiksi työttömyysturvan lapsikorotukset, sekä kuuluminen yleisen asumistuen piiriin eläkkeensaajien asumistuen sijasta.

**JOHTOPÄÄTÖKSET JA POHDINTA**

Yhden aikuisen kotitaloudet, yksinasuvat ja yksinhuoltajat, ovat kaikkein haavoittuvimmassa asemassa sosiaalisten riskien kohdatessa. Lisäksi asumis- ja monet muut elinkustannukset ovat taloudellisesti painavampia kulueriä yksinasuville kuin kahden aikuisen kotitalouksille.

Suomessa on jo yli miljoona yksinasuvaa ja heidän määränsä arvioidaan kasvavan elinajanodotteen noustessa. Suurimman yksinasuvien ryhmän muodostavat eläkeläiset. Kaikista yksinasuvista hieman yli puolet on naisia ja 65 vuotta täyttäneistä kaksi kolmannesta.

Perusturva määräytyy Suomessa yksilöllisesti eikä yksinasuvien suhteessa suurempia asumis- ja muita elinkustannuksia huomioida muissa etuuksissa kuin kansaneläkkeessä. Asumistuessa ja toimeentulotuessa sen sijaan huomioidaan yksinasuvien suhteellisesti suurempi asumis- ja muiden elinkustannusten rasitus.

Esimerkkilaskelmien perusteella yksinasuvien työttömien ja opiskelijoiden toimeentuloturva ei riitä kattamaan kohtuullista vähimmäiskulutusta, vaikka opiskelijoiden toimeentuloturvaan lasketaan mukaan opintolaina. Eläkeläisten tilanne on parempi: perusturva riittää laskennallisesti viitebudjetin menoihin. On kuitenkin huomioitava, että viitebudjeteissa on oletettu myös 65 vuotta täyttäneiden olevan suhteellisen hyväkuntoisia ja terveitä, eikä niihin ole sisällytetty korkeita lääkekuluja tai alentuneesta toimintakyvystä johtuvia lisäkuluja. Lääkkeistä maksetut korvaukset ovat viime vuosina olleet lukuisien leikkausten kohteena. Nämä kuluerät olisivatkin syytä huomioida tulevissa perusturvan riittävyyden arviointilaskelmissa. ■

**Viitteet**

- 1 Tiedot perustuvat Tilastokeskuksen Tulonjakotilaston palveluaineiston kuvaamaan tilanteeseen joulukuussa 2013.
- 2 Kotitalous on pienituloisen, mikäli sen käytettävissä olevat rahatulot jäävät pienemmiksi kuin 60 prosenttia mediaanitulosta eli keskituloisen kotitalouden käytettävissä olevista rahatuloista. Laskennassa käytetään kotitalouden niin sanottua ekvivalenttituloa, joka on kotitalouden kaikkien jäsenten yhteenlaskettujen nettotulojen summa jaettuna kotitalouden kulutusyksiköillä. Kotitalouden 1. aikuinen vastaa yhtä kulutusyksikköä, muut kotitalouden 14 vuotta täyttäneet henkilöt vastaavat kukin 0,5 kulutusyksikköä ja 0–13-vuotiaat lapset kukin 0,3 kulutusyksikköä.

**Kirjallisuus**

HAATAJA, A. (2014), Yksin asuvana EU:ssa – taloudellinen riski vai mahdollisuus? Teoksessa Niemelä, M. (toim.), Eurooppalaiset elinot, Helsinki: Kela.

KAUPPINEN, T. & MARTELIN, T. & HANNIKAINEN-INGMAN K. & VIRTALA, E. (2014), Yksin asuvien hyvinvointi – Mitä tällä hetkellä tiedetään? THL, Työpapereita 27/2014.

LEHTINEN, A.-R. & AALTO, K. (2014), Viitebudjettien päivitys vuodelle 2013. Mitä kohtuullinen eläminen maksaa? Kuluttajatutkimuskeskus, Tutkimuksia ja selvityksiä 3/2014.

PERUSTURVAN RIITTÄVYYDEN II ARVIINTIRYHMÄ (2015), Perusturvan riittävyyden arviointiraportti 2011–2015. THL, Työpapereita 1/2015.

TERVEYDEN JA HYVINVOINNIN LAITOS (2011), Perusturvan riittävyyden arviointiraportti (työryhmäraportti), THL, Avauksia 4/2011.

TILASTOKESKUS (2015), Tulonjakotilasto. 4 Kotitalouden elinvaihe ja pienituloisuus. [http://www.stat.fi/til/tjt/2013/01/tjt\\_2013\\_01\\_2015-03-20\\_kat\\_004\\_fi.html](http://www.stat.fi/til/tjt/2013/01/tjt_2013_01_2015-03-20_kat_004_fi.html)

TILASTOKESKUS (2015a), SISU-mikrosimulointimalli. <https://www.stat.fi/tup/mikrosimulointi/index.html>