

Mitä Ruotsin hallitus on tehnyt vanhemman työvoiman tarjonnan ja kysynnän lisäämiseksi?

Katsaus 2000-luvun uudistuksiin

Ruotsin eläkejärjestelmästä tehtiin vuoden 2001 uudistuksessa aiempaa joustavampi, mutta se ei muuttanut eläkkeellesiirtymisiän keskiarvoa, ainoastaan lisäsi sen hajontaa voimakkaasti. Sääntöjen kiristäminen on vähentänyt työkyyttömyyseläkkeitä, joskin niiden määrä on edelleen hyvin suuri. Varttuneet työntekijät voivat edelleen käyttää työttömyyskorvausta työstä poistumisen reittinä. Toisaalta ikääntyneiden hyvä irtisanomissuoja on pitänyt heidän työllisyysastettaan korkeana. Ikääntyneisiin kohdistettujen veronkevennyksien ja työnantajamaksujen alennusten on havaittu lisänneen heidän työllisyyttään hyvin vähän ja silloinkin vain miehillä.

Käännös ruotsinkielisestä alkutekstistä: Heikki Taimio.

Talouden työtuntien on lisääntynyt, jotta on varaa hyvinvointivaltioon ja erityisesti eläkkeisiin ja vanhustenhoitoon sekä näiden tason ylläpitämiseen, kun väestö ikääntyy. Yksi tapa tehdä tämä on lisätä nuorten osallistumista työvoimaan lyhentämällä opiskeluaikoja ja vähentämällä nuorisotyöttömyyttä. Toinen tapa on lisätä työssäkävien työtunteja. Monet, etenkin naiset tekevät osa-aikatyötä. Keskimääräistä työviikkoa voidaan pidentää. Kolmas tapa lisätä työtunteja on kasvattaa ikääntyneiden työn tarjontaa ja myöhentää heidän jäämistään eläkkeelle.

Luultavasti työtuntien on lisääntynyt kaikissa kolmessa ryhmässä, jotta hyvinvointivaltio voidaan rahoittaa tulevaisuudessa. Tässä artikkelissa¹ käsittelemme kuitenkin ainoastaan sitä, mitä Ruotsin valtio on 2000-luvulla tehnyt pyrkien lisäämään ikääntyneiden työn tarjontaa ja kohottaakseen eläkkeellesiirtymisikää.

IKÄÄNTYNEIDEN TYÖN TARJONTA POHJOISMAISSA

Varttuneiden työntekijöiden työn tarjonta vaihtelee voimakkaasti Pohjoismaiden kesken. Taulukot 1 ja 2 esittävät miesten ja naisten työvoimaosuus 55-64 vuoden iässä. Työvoimaosuus on korkein Islannissa, vaikka se onkin miehillä alentunut vuoden 2000 jälkeen. Suomessa työvoimaosuus vanhemmissa ikäluokissa on hyvin alhainen. Vaikka se onkin nousut sekä miehillä että naisilla viimeksi kuluneen vuosikymmenen aikana, se on edelleen paljon alemmalla tasolla kuin

Taulukko 1. Miesten työvoimaosuus ikäryhmässä 55-64 vuotta, prosenttia.

	2000	2003	2006	2009	2011
Tanska	61,9	67,3	67,1	64,9	63,8
Suomi	43,7	51,4	54,8	54,7	56,7
Islanti	94,2	87,6	89,3	85,0	82,4
Norja	73,1	73,5	73,2	72,8	72,9
Ruotsi	67,7	71,1	72,4	73,3	75,9

Lähde: OECD Labor Statistics Indicators.

muissa Pohjoismaissa. Kannattaa myös huomata, että Suomessa vanhempien naisten työn tarjonta on jonkin verran suurempaa kuin miesten työn tarjonta.


MIKÄ MÄÄRÄÄ ELÄKKEELLE-SIIRTUMISIÄN?

Tutkijat ovat identifioineet lukuisia tekijöitä, jotka vaikuttavat eläkkeellesiirtymisikään. Ne voidaan jakaa institutionaaliin tekijöihin, ikääntyneiden työn kysyntään vaikuttaviin tekijöihin ja heidän työn tarjontaansa vaikuttaviin tekijöihin.² Institutionaalisia tekijöitä ovat

Taulukko 2. Naisten työvoimaosuus ikäryhmässä 55-64 vuotta, prosenttia.

	2000	2003	2006	2009	2011
Tanska	46,2	52,9	54,3	51,7	55,3
Suomi	40,9	48,5	54,3	56,5	57,2
Islanti	74,4	78,9	80,3	76,4	76,7
Norja	61,2	63,5	61,6	64,6	66,1
Ruotsi	62,4	66,8	67,1	66,8	69,1

Lähde: OECD Labor Statistics Indicators.

A portrait of Gabriella Sjögren Lindquist, a woman with short brown hair, wearing glasses and a blue patterned scarf. She is smiling slightly and looking towards the camera. The background is a warm, orange-toned interior with a window and a painting on the wall.

GABRIELLA SJÖGREN LINDQUIST sanoo, että Ruotsin viimeaikaiset uudistukset ovat tehneet vaikeammaksi poistua työmarkkinoilta erilaisten sosiaalivakuutusten kautta. Vimeisin vanhuuseläkeuudistus ei kuitenkaan onnistunut nostamaan keskimääräistä eläkkeellesiirtymisikää.

RUOTSISSA ALLE 67-VUOTIAILLA VARTTUNEILLA TYÖNTEKIJÖILLÄ ON VAHVA IRTISANOMISSUOJA.

Eläkkeellesiirtymisikään vaikuttavat tekijät voidaan jakaa institutionaalisiin sekä työn kysyntään ja sen tarjontaan vaikuttaviin tekijöihin

esimerkiksi eläkejärjestelmä, eläkeiät ja muut sosiaalivakuutukset, jotka voivat toimia vaihtoehtoisina työstäpoistumisteinä. Eläkejärjestelmä voi olla suunniteltu lisäämään ikääntyneiden kannustimia työssä jatkamiseen siten, että he pitävät parempana myöhäistä poistumista tai katsovat elinaikaisia tuloja, jotka tuottavat sitä korkeampia eläkkeitä mitä kauemmin ollaan töissä ja mitä myöhemmin siirrytään eläkkeelle.

Ikääntyneiden työn kysyntään vaikuttavia tekijöitä ovat esimerkiksi heidän valmiutensa, ammattinsa ja koulutuksensa. Rakennemuutoksissa voi varttuneiden työntekijöiden työn kysyntä alentua, mikäli heidän osaamistaan ja ammattejaan ei enää kysytä. Tällöin riskinä on, että he poistuvat työvoimasta enneaikaisesti. Myös ikääntyneiden syrjintä voi vaikuttaa kysyntään.

Varttuneista työntekijöistä on nuoria suurempi osa itsenäisiä ammatinharjoittajia. Tähän voi löytyä monia syitä. Selitys voi olla, että ikääntyneet arvostavat joustavampia työehtoja ja löytävät sellaisia suuremmissa määrin itsenäisinä ammatinharjoittajina. Toinen selitys voi olla se, että ikääntyneiden työn kysyntä on niin vähäistä, että suuri osa niistä, jotka haluavat jatkaa työssä, voi tehdä sen ainoastaan itsenäisen ammatinharjoittajan ominaisuudessa.

Vanhempien ikäryhmien työn tarjontaan vaikuttaa mm. heidän koulutustasonsa. Korkeamman koulutuksen saaneet jättävät työelämän myöhemmin kuin ne, joilla on lyhyempi koulutus. Terveys vaikuttaa eläkkeellesiirtymisikään. Myös omaisuudella on merkitystä - ne, joilla on varaa jäädä pois työelämästä etuajassa,

tekevät sen suuremmissa määrin. Perhetekijät kuten se, milloin puoliso jää eläkkeelle, vaikuttavat myös siihen, milloin poistutaan työelämästä.

Tärkeimmät eläkkeellesiirtymisikään vaikuttavat tekijät ovat institutionaalisia ja erityisesti niitä ovat eläkejärjestelmän ikärajat (ks. esim. GRUBER JA WISE 2004; BENÍTEZ-SILVA JA YIN 2009; BÖRSCH-SUPAN ET AL. 2009; BEHAGHEL JA BLAU 2012).

IKÄÄNTYNEIDEN TYÖN TARJONNAN LISÄÄMISEKSI TEHDYT UUDISTUKSET RUOTSISSA 2000-LUVULLA

Laajasti ottaen Ruotsin hallitukset ovat ensinnäkin vaikeuttaneet vanhempien ikäryhmien poistumista työelämästä vaihtoehtoisia reittejä pitkin. Näin on tehty ennen kaikkea kiristämällä työttömyysvakuutuksen sääntöjä ja sairausvakuutuksen kriteerejä. Toisena askeleena on istuva hallitus lisännyt ikääntyneiden kannustimia myöhentää siirtymistään eläkkeelle siten, että se on toteuttanut ansiotulojen veronkevennyksen, ns. ansiotulovähennyksen. Se on myös yrittänyt kannustaa työnantajia kysymään vanhempaa työvoimaa alentamalla työnantajamaksuja.

Aikaisen työelämästä poistumisen reittejä: vanhuuseläke

Ruotsin uusi eläkejärjestelmä on otettu käyttöön asteittain vuodesta 2001 alkaen, ja ensimmäiset eläkkeet maksettiin vuonna 2003. Vanhassa järjestelmässä eläke perustui 15 parhaaseen ansiotulovuoteen 30 työvuodesta. Eläkeikä oli 65 vuotta. Eläkkeen saattoi ottaa 61 vuoden iästä alkaen 0,5 prosenttiyksikön alennuksella aikaistettua kuukautta kohti ennen 65 vuoden ikää. Eläkkeen voi myös lykätä 70 vuoden ikään, jolloin siihen liitettiin bonus. Jokaista lykättyä kuukautta kohti 65 vuoden iän jälkeen lisättiin eläkettä 0,7 prosenttiyksiköllä.

Uudessa eläkejärjestelmässä eläke perustuu elinaikaisiin ansiotuloihin, min-

kä katsotaan lisäävän kannustimia pysyä kauemmin työelämässä. Mitään eläkeikää ei ole. Eläkkeen voi ottaa 61 vuoden iästä alkaen, ja sen voi lykätä niin pitkälle kuin haluaa. Eläkettä sopeutetaan aktuaarisesti. Eläke perustuu mm. eläkeläisen oman ikäluokan eliniän odotteeseen - kun elinikä pitenee, niin eläke pienenee kussakin ikäluokassa.

Uudessa eläkejärjestelmässä on kuitenkin yksi etuus, takuueläke, jonka voi saada vasta 65-vuotiaasta lähtien. Takuueläkettä maksetaan niille, joilla on ollut matalat ansiotulot tai ei tuloja lainkaan. Suunnilleen 25 prosenttia uusista eläkkeensaajista, saa takuueläkettä - he ovat etupäässä naisia.

Kuten jo mainitsin, eläkejärjestelmässä ei ole mitään yläikärajaa. Sitä vastoin työsuhdeturvalaissa on ikäraja, joka sallii työnantajan irtisanoa työntekijä ilman erityisiä syitä, kun tämä täyttää 67 vuotta. Ikärajaa oikeudelle pysyä työelämässä nostettiin laissa 65 vuodesta 67 vuoteen vuonna 1991. Käytännössä ikäraja oli kuitenkin 65 vuotta vuoteen 2003 saakka, koska työmarkkinaosapuolet saattoivat sopia alemmasta ikärajasta. Näin tehtiin kutakuinkin kaikissa työehtosopimuksissa. Vuonna 2003 kiellettiin työehtosopimukset, jotka alentavat työelämässä pysymisen ikärajaa alle 67 vuoden. Jo voimassa olleiden sopimusten sallittiin jatkuvan vuoteen 2003 saakka.

Miten eläkkeellesiirtymisikä on muuttunut sen jälkeen kun uudet säännöt astuivat voimaan? Taulukko 3 esittää eläkkeelle siirtyneiden osuudet eri ikäluokista.

Vuonna 2003 maksettiin ensimmäiset eläkkeet uudesta eläkejärjestelmästä samalla kun käytännössä nostettiin ikäraja oikeudelle pysyä työelämässä 65 vuodesta 67 vuoteen. Tuona vuonna vajaat 80 prosenttia siirtyi eläkkeelle kuukauden sisällä 65-vuotissyntymäpäivästään. Lähes joka kymmenes siirtyi eläkkeelle ennen 65-vuotissyntymäpäivänsä ja viisi prosenttia sen jälkeen. Vuonna

2011 meillä oli aivan toinen eläkkeelle siirtymisen malli; puolet otti eläkkeen 65-vuotissyntymäpäivänsä aikoihin, melkein kolmannes ennen 65 vuoden ikää, ja vajaa viidennes siirtyi eläkkeelle 65 ikävuoden jälkeen. On mielenkiintoista todeta, että keskimääräinen eläkkeellesiirtymisikä ei ole muuttunut, vaan ainoastaan hajonta eri ikäryhmiin on muuttunut, kun eläkejärjestelmästä on tehty joustavampi.

Aikaisen työelämästä poistumisen reittejä: ansioeläke

Vajaalla 90 prosentilla eläkeläisistä on ansioeläke. Se on erityisen tärkeä niille, joiden palkka ylittää yleisen eläkkeen ansiokaton. Ansioeläkkeitä on myös uudistettu sopimaan paremmin yhteen uuden yleisen eläkkeen kanssa, ja se on muuttunut pääasiassa etuuspainotteisuudesta sellaiseksi, että eläkkeet joko kokonaan tai osaksi ovat maksuperusteisia. Siitä, että pääasiassa loppupalkka määräsi ansioeläkkeen tason, on nyt tultu siihen, että koko elinajan ansiotulot lasketaan

mukaan. Tämän katsotaan lisäävän kannusteita työssä pysymiseen.

Suuri osa poistuu työelämästä ansioeläkkeelle. Niistä, jotka ottivat yleisen eläkkeen 65 vuoden iässä vuonna 2009, 17 prosenttia miehistä ja 12 prosenttia naisista oli jo siirtynyt työelämästä ansioeläkkeelle (SJÖGREN LINDQUIST 2012). Ansioeläkkeen voi ottaa yksityisellä sektorilla jo 55-vuotiaana ja julkisella sektorilla 61-vuotiaana.

Ruotsalainen palkkamalli perustuu vapaaseen neuvotteluoikeuteen. Valtio ei siksi puutu työmarkkinaosapuolten neuvotteluihin ansioeläkkeistä.

Aikaisen työelämästä poistumisen reittejä: työkyvyttömyyseläke

Ennen vuotta 2003 työkyvyttömyyseläke oli osa vanhuuseläkettä. Kun uusi yleinen eläke otettiin käyttöön, luotiin uudenmuotoinen työkyvyttömyyseläke³. Se lasketaan keskiarvona ansiotulojen kolmen korkeimman vuoden tuloista 5-8 vuoden aikana riippuen vakuutetun iästä. Yleisen työkyvyttömyyseläkkeen korvaustaso on

64 prosenttia näin lasketuista ansiotuloista. Vajaat 90 prosenttia työssäkäyvistä on katettu työehtosopimuksissa päätetyllä työkyvyttömyyseläkkeellä, joka yhdessä yleisen työkyvyttömyyseläkkeen kanssa antaa 75-80 prosentin korvaustason riippuen sektorista, jolla henkilö on työskennellyt. Työkyvyttömyyseläkkeelle jäädytään jopa 64 vuoden iässä. 65 vuoden iästä lähtien työkyvyttömyyseläkevakuutetut ohjataan vanhuuseläkkeelle.

Vuonna 2008 otettiin käyttöön ankarampia sääntöjä työkyvyttömyyseläkkeiden myöntämiseksi. Ennen vuotta 2008 työkyvyttömyyseläkepäättökset tehtiin sosiaalivakuutuslautakunnassa, joka koostui paikallispoliitikoista. Oli ilmaantunut arvostelua, että oikeusturva oli uhattuna, koska oli olemassa viitteitä siitä, että sosiaalivakuutuslautakunnat, joiden enemmistö koostui vasemmistolaisista ja sosiaalidemokraattisista poliitikoista, myönsivät suuremmissa määrin työkyvyttömyyseläkkeitä kuin lautakunnat, jotka koostuivat oikeistopuolueiden edustajista. Poliittisesti nimetyt sosiaalivakuutuslautakunnat lakkautettiin 1. tammikuuta 2008. Odotuksena oli, että myönnettyjen työkyvyttömyyseläkkeiden määrä vähenisi, kun varhaiseläkkeiden myöntäminen siirtyi virkamiespäättökseksi.

Työkyvyttömyyseläkkeiden saantia vaikeutettiin siirtämällä se virkamiespäättökseksi ja kiristämällä sen ehtoja.

1. heinäkuuta 2008 lakkautettiin tilapäinen työkyvyttömyyseläke. Tätä ennen voitiin myöntää tilapäinen työkyvyttömyyseläke, jos henkilön työkyvyn katsottiin olevan alentunut vähintään vuoden ajaksi eteenpäin. Nyt voitiin myöntää työkyvyttömyyseläke ainoastaan, jos työkyvyn katsottiin olevan pysyvästi alentunut kaikissa työmarkkinoilla esiintyvissä työtehtävissä.

Kuvio 1 esittää ikääntyneen aktiiviväestön sen osuuden, joka on työkyvyttömyyseläkkeellä. Näemme, että työkyvyttömyyseläkkeellä olevien osuus kasvaa iän myötä, se on vähentynyt hieman jokaisessa ikäluokassa 2000-luvulla, ja että

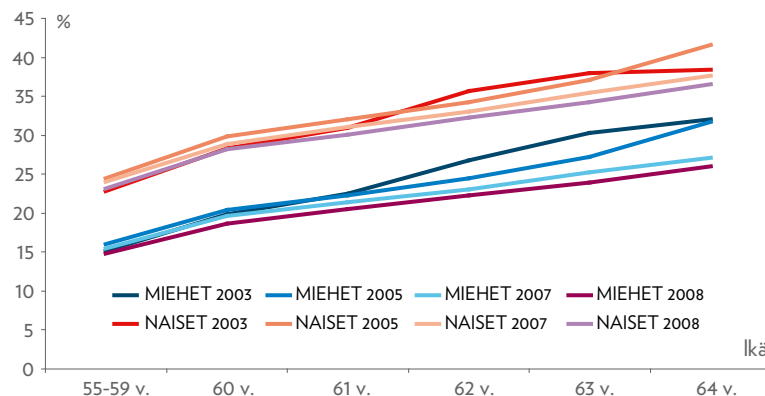
Taulukko 3. Myönnetyt uudet työeläkkeet, prosenttia ikäryhmään kuuluvista.

Ikäryhmä	2003	2005	2007	2008	2009	2010	2011 (toukokuu)
61-64 v	13	17	22	28	28	28	31
65 v	82	71	64	59	57	54	51
65 v + ¹	5	12	14	13	15	18	18

¹ Sisältää yhden kuukauden 65. syntymäpäivän jälkeen ja ajan siitä lähtien.

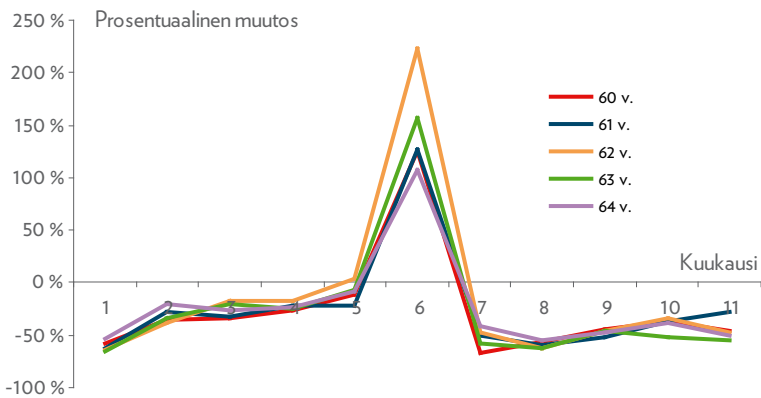
Lähde: Pensionsmyndigheten.

Kuvio 1. Työkyvyttömyyseläkkeellä olevien osuus väestöstä.



Lähde: Omat laskelmat Statistiska centralbyrån ja Försäkringskassan työkyvyttömyystilastoista.

Kuvio 2. Myönnettyjen työkyvyttömyyseläkkeiden määrien erot vuosien 2007 ja 2008 välillä.



Lähde: Försäkringskassan tilasto-osasto.

naisilla on enemmän työkyvyttömyyseläkkeitä kuin miehillä. Niiden osuus, jotka ovat työkyvyttömyyseläkkeellä ennen kuin he poistuvat työelämästä, on hyvin korkea - kokonaista 40 prosenttia naisista ja 30 prosenttia miehistä on työkyvyttömyyseläkkeellä 64 vuoden iässä!

Johtiko poliittisesti nimitettyjen sosiaalivakuutuslautakuntien lakkauttaminen ja työkyvyttömyyseläkkeiden sääntöjen tiukentaminen myönnettyjen työkyvyttömyyseläkkeiden vähenemiseen? Kuvio 2 kuvaa vuosina 2007 ja 2008 myönnettyjen työkyvyttömyyseläkkeiden eroa. Tammikuussa 2008 myönnettiin 50 prosenttia vähemmän työkyvyttömyyseläkkeitä kuin tammikuussa 2007, mikä merkitsee, että sosiaalivakuutuslautakuntien lakkauttaminen johti harvempien työkyvyttömyyseläkkeiden myöntämiseen.

Keväällä 2008 ilmoitettiin, että sääntöjä terävöitetään 1. heinäkuuta lähtien. Ne, jotka jättävät hakemuksensa ennen tätä päivämäärä, saavat kuitenkin hakemuksensa käsitellyksi vanhojen sääntöjen mukaan. Tämä johti siihen, että työkyvyttömyyseläkehakemusten määrä kohosi korkeuksiin ja suurelle osalle se myös myönnettiin. Näemme, että työkyvyttömyyseläkkeitä myönnettiin ikäryhmästä riippuen 100-225 prosenttia enemmän kesäkuussa 2008 kuin kesäkuussa 2007. Sääntöjen kiristämisen jälkeen vuoden 2008 toisella puoliskolla myönnettiin

likimain puolet vähemmän työkyvyttömyyseläkkeitä verrattuna vuoden 2007 jälkipuoliskoon. Kaiken kaikkiaan vuonna 2008 myönnettiin 23 prosenttia vähemmän työkyvyttömyyseläkkeitä kuin vuonna 2007.

Aikaisen työelämästä poistumisen reitit: työttömyysvakuutus

Ennen vuotta 2001 oli 57-64-vuotiailla 450 päivän työttömyysvakuutusjakso, kun normaali korvausjakso oli 300 päivää. Oikeus työttömyysvakuutukseen päättyi 65 vuoden iässä. Varttuneet työntekijät ovat käyttäneet työttömyyskorvausta poistumisreitillä. 2000-luvulla on kiristetty sääntöjä, joiden mukaan voi saada oikeuden uuteen työttömyysvakuutusjaksoon. Ennen vuotta 2007 voitiin hyväksyä kaksi peräkkäistä korvausjaksoa ilman, että työttömän tarvitsi täyttää työssäoloehto niiden välillä.

Ruotsin työsuhteturvalain periaate ”viimeisenä sisään - ensimmäisenä ulos” suosii usein varttuneita työntekijöitä.

Ruotsin työsuhteturvalain (1982:80) mukaan pitempään työsuhteissa olleilla on irtisanomissuoja. Periaate ”viimeisenä sisään - ensimmäisenä ulos” on voimassa, mikä usein suosii ikääntyneitä, joilla

työsuhteet ovat keskimäärin pitempiä kuin nuorilla. Ammattiliitot ja työnantajat voivat kuitenkin sopia, että poiketaan vuorojärjestyssäännöistä. Sopimukseen sisältyy usein myös se, että työnantaja maksaa irtisanotuille taloudellisia korvauksia.

Taulukot 4 ja 5 esittävät työttömien osuuksia naisten ja miesten eri ikäluokissa. Vuosina 1998 ja 2005 näemme voimakkaan lisäyksen 62-63-vuotiailla miehillä ja jonkin verran pienemmän lisäyksen naisilla. Tämän lisäyksen eräs tulkinta on, että työnantajat irtisanoivat monia ikääntyneitä huolimatta siitä, että työsuhteturvalaki oikeastaan suojeli heitä, sillä kesään 2007 saakka oli mahdollista saada kaksi peräkkäistä työttömyyskorvausjaksoa ilman että täytti työssäoloehdon niiden välillä. Uudet säännöt julkistettiin vuonna 2006, mikä voi olla selitys sille, että emme näe yhtä voimakasta nousua 62-63-vuotiaiden työttömien osuudessa. Lisäys tapahtuu sen sijaan 63-64-vuotiailla, koska työttömyysvakuutusjakso kattaa koko tien eläkkeelle asti niille, jotka jäävät työttömiksi 64-vuotiaana, jos eläke otetaan 65-vuotiaana.

Taulukko 4. Työttömien osuudet eri ikäluokista, prosenttia työvoimasta 1998, 2005-2008, miehet.

Ikä, vuosia	1998	2005	2006	2007	2008
55-59	6,6	3,9	3,9	3,8	3,7
60	8,1	5,6	5,2	4,9	3,8
61	6,2	4,5	3,5	4,7	3,1
62	6,4	3,9	3,7	4,4	5,7
63	10,1	10,1	5,2	5,4	4,7
64	8,6	9,8	8,6	5,8	5,3
16-64	6,9	6,2	5,4	5,9	5,9

Lähde: Statistiska centralbyrån (SCB), Arbetskraftsundersökningarna (AKU).

Taulukko 5. Työttömien osuudet eri ikäluokista, prosenttia työvoimasta 1998, 2005-2008, naiset.

Ikä, vuosia	1998	2005	2006	2007	2008
55-59	4,1	2,8	3,1	3,1	3,3
60	4,9	2,3	3,0	3,1	3,5
61	7,1	2,4	3,0	3,4	2,3
62	5,1	3,3	2,7	4,5	3,0
63	5,4	5,7	5,1	4,2	4,9
64	9,0	4,7	5,9	6,0	4,9
16-64	6,0	5,7	5,2	6,4	6,4

Lähde: Statistiska centralbyrån (SCB), Arbetskraftsundersökningarna (AKU).

IKÄÄNTYNEISIIN KOHDISTETUT TYÖNANTAJAMAKSUN ALENNUS JA ANSIOTULOVÄHENNYS OVAT LISÄNEET VAIN MIESTEN TYÖLLISYYTTÄ JA SITÄKIN VAIN VÄHÄN.

TYÖSSÄ PYSYMISEN LISÄKANNUSTIMET IKÄÄNTYNEILLE

Ruotsin istuva hallitus on toteuttanut uudistuksia lisätäkseen ikääntyneiden kannustimia työssä jatkamiseen kohdistamalla heille työn verotuksen kevennyksiä. Lisätäkseen yritysten kysyntää vanhemmalle työvoimalle hallitus on alentanut tämän ryhmän työnantajamaksuja.

Vuoden 2007 alusta otettiin käyttöön ”ansiotulovähennys”, joka merkitsee iästä riippumatta verohelpotusta kaikille työntekijöille. Yli 65-vuotiaille veronkevennys oli korkeampi kuin nuorille. Vuonna 2007 ikääntyneet saivat 800 euron vuotuisen lisäkevennyksen. Heidän veronkevennystään lisättiin edelleen 900 euroon vuonna 2008 ja 1 300 euroon vuonna 2009. Samanaikaisesti alennettiin vanhempien ikäryhmien työnantajamaksua 26,37 prosentista 10,21 prosenttiin yritysten ikääntyneisiin kohdistaman työvoiman kysynnän lisäämiseksi.

Varttuneille työntekijöille säädetyn ansiotulovähennyksen ja alennettujen työnantajamaksujen arvioinneissa ei ole ollut mahdollista erottaa eri veronkevennysten vaikutuksia toisistaan. LAUN (2012) havaitsi, että 65-vuotiaat keskimäärin lisäsivät työllisyyttään 1,8 prosenttiyksiköllä, mikä vastasi viiden prosentin lisäystä. Vaikutus tuli miehiltä, jotka lisäsivät työllisyyttään 2,4 prosenttiyksiköllä. Naisilla ei havaittu mitään merkitsevää työllisyyden lisäystä, kun analyysi tehtiin erikseen miehille ja naisille. Miesten keskuudessa erityisesti itsenäiset ammatinharjoittajat lisäsivät työllisyyttään, 5,5 prosenttiyksiköllä.

YHTEENVETO

2000-luvulla Ruotsin hallitus on toteuttanut uudistuksia lisätäkseen vanhempien ikäryhmien osallistumista työvoimaan. Tämä on tehty osittain vaikeuttamalla ikääntyneiden varhaista poistumista työelämästä, osittain lisäämällä heidän kannustimiaan jatkua työssä

ja yritysten kannustimia palkata vanhempaa työvoimaa.

On otettu käyttöön uusi joustava eläkejärjestelmä, jossa korvaustaso rakentuu koko elinajan ansiotuloille, minkä katsotaan lisäävän ikääntyneiden kannustimia jatkua pitempään työelämässä. Uusi järjestelmä otetaan käyttöön asteittain. Aluksi vuonna 1954 ja sen jälkeen syntyneet ikäluokat saivat koko eläkkeensä uuden järjestelmään mukaan laskettuna. Sen jälkeen kun ensimmäiset eläkkeet maksettiin vuonna 2003 on ikääntyneiden keskuudessa eläkkeellesiirtymisiin hajonta kasvanut voimakkaasti. Suurempi osa ottaa eläkkeen aikaisemmin ja myös suurempi osa myöhemmin. Kuitenkin keskimääräinen eläkkeellesiirtymisikä on pysynyt ennallaan.

Työkyvyttömyyseläkkeille ja työttömyysvakuutukselle on otettu käyttöön ankarampia sääntöjä, joilla pyritään tekemään ikääntyneille vaikeammaksi poistua työelämästä näitä vaihtoehtoisia väyliä pitkin. Niiden osuus, jotka poistuvat työelämästä työkyvyttömyyseläkkeel-

le, on kuitenkin yhä hyvin korkea, noin 40 prosenttia naisista ja 30 prosenttia miehistä, joskin virtaus on vähentynyt kaikissa ikäluokissa, myös ikääntyneillä. Pitemmän päälle tämä tulee johtamaan siihen, että pienempi osa poistuu työelämästä työkyvyttömyyseläkkeelle.

Veronkevennykset, joita on toteutettu varttuneiden työntekijöiden työssä pysymisen kannustimien lisäämiseksi sekä heidän työvoimansa kysynnän lisäämiseksi, ovat tuottaneet hyvin pieniä vaikutuksia, ja silloinkin vain miehille. ■

Viitteet

- 1 Artikkelin perustuu suurelta osin SJÖGREN LINDQUISTIN JA WADENSJÖN (2009) raporttiin.
- 2 SJÖGREN LINDQUIST JA WADENSJÖ (2009) sisältää syvällisemmän selvityksen näistä tekijöistä ja viittauksia niitä käsitelleisiin erilaisiin tutkimuksiin.
- 3 Ruotsissa työkyvyttömyyseläkkeestä käytetään termiä sjukersättning. (”Sairauskorvaus”, toim. huom.)

Kirjallisuus

- BEHAGEL, L. & BLAU, D.M. (2012), Framing Social Security Reform: Behavioral Responses to Changes in the Full Retirement Age, *American Economic Journal: Economic Policy*, 4:4, 41–67.
- BENÍTEZ-SILVA, H. & YIN, N. (2009), An Empirical Study of the Effects of Social Security Reforms on Benefit Claiming Behavior and Receipt Using Public-Use Administrative Micro-data, *Social Security Bulletin*, 69:3, 77–95.
- BÖRSCH-SUPAN, A. & BRUGIUVINI, A. & CRODA, E. (2009), The Role of Institutions and Health in European Patterns of Work and Retirement, *Journal of European Social Policy*, 19, 341–358.
- LAUN, L. (2012), Om förhöjt jobbskatteavdrag och sänkta arbetsgivaravgifter för äldre, Institutet för arbetsmarknads- och utbildningspolitisk utvärdering, IFAU Rapport 2012:16.
- GRUBER, J. & WISE, D.A. (2004), *Social Security Programs and Retirement around the World: Micro-Estimation*, Chicago, IL: University of Chicago Press.
- SJÖGREN LINDQUIST, G. & WADENSJÖ, E. (2009), *Arbetsmarknaden för de äldre*, Rapport till Finanspolitiska Rådet, 2009/7.
- SJÖGREN LINDQUIST, G. (2012), *Sjukersättning och yrke*, Underlagsrapport till Pensionsåldersutredningen.