



Artikkelin kirjoittajat Marja Riihelä, Ilpo Suoniemi (ylh.), Risto Sullström (alh.oik.) ja Matti Tuomala (alh.vas.) ovat havainneet Suomen tuloerojen kasvaneen myös viisivuotisiajaksoja tarkasteltaessa, joskin lievemmin kuin vuositasolla.

Antavatko vuosittaiset tulot harhaanjohtavan kuvan tuloerojen ja köyhyyden kasvusta?

Tuloerojen voimakas kasvu 1990-luvun laman jälkeen ei johtunut satunnaisista ja lyhytaikaisista tulomuutoksista. Tulonsaajat olivat entistä pysyvämmiin rikkaita tai köyhiä.

Marja Riihelä
Erikoistutkija
VATT
marja.riihela@vatt.fi

Risto Sullström
VTL
risto.sullstrom@gmail.com

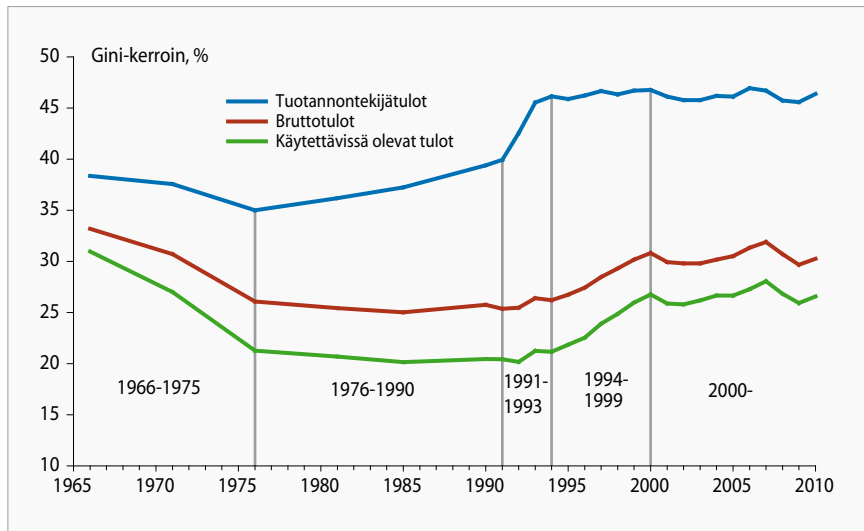
Ilpo Suoniemi
Erikoistutkija
Palkansaajien tutkimuslaitos
ilpo.suoniemi@labour.fi

Matti Tuomala
Professori
Tampereen yliopisto
matti.tuomala@uta.fi

Tuloerojen kehitys Suomessa muuttui varsin dramaattisesti 1990-luvun puolivälin jälkeen. Laman jälkeisellä kymmenvuotijaksolla Suomen tuloerojen kasvu oli OECD-maiden nopeinta (OECD 2008). Erityisesti 1990-luvun loppupuolella tapahtunut ylimpien tulojen kasvu oli poikkeuksellista Suomen taloushistoriassa (esim. Jännti et al. 2010). Ylimpien tulojen osuuden voimakasta kasvua kuvaa hyvin se, että vuodesta 1993 vuoteen 2000 käytettävissä olevien tulojen (verojen ja tulonsiirtojen jälkeisten tulojen) kokonaiskasvusta meni ylimmälle yhdelle prosentille liki viidenes (18 prosenttia).

Tekijät kiittävät Palkansaajasäätiötä tulojakotutkimukseen saadusta rahoituksesta.

Kuvio 1. Gini-kertoimet vuosina 1966–2010, %.



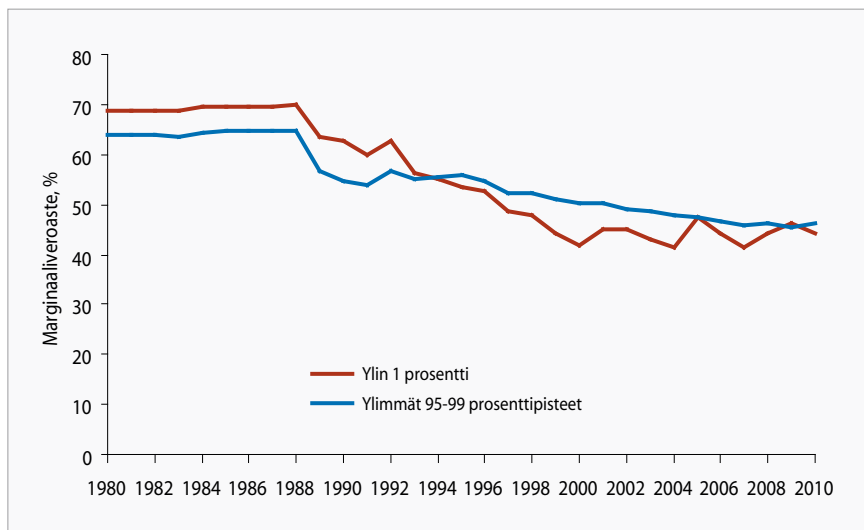
Lähde: Tulonjakotilaston palveluaineisto 1990–2010, Kulutustutkimukset 1966–1985, Tilastokeskus.

Vuosittaisten tuloerojen kehitystä Suomessa 1966–2010 havainnollistavat kuviossa 1 olevat Gini-kertoimen arvot.¹ Tarkastellaan kolmea tulokäsitetä. Palk-

ka-, yrittäjä- ja pääomatulot määrittelevät käsitteen tuotannontekijätulo. Kun näihin lisätään saadut tulonsiirrot, joita ovat eläkkeet, työttömyyskorvaukset ja muut sosiaaliturvaetuuudet, päädytään bruttotulojen käsitteeseen. Kun siitä edelleen vähennetään maksetut välittömät verot ja sosiaaliturvamaksut, päädy-

¹ Tulonjakotutkimuksissa laajasti käytetty Gini-kerroin (tässä prosenttisesti määritetty) saa arvoja nollan ja sadan välillä. Mitä suuremmat tuloerot ovat, sitä suuremman arvon kerroin saa.

Kuvio 2. Ylimmän 1 prosentin ja seuraavan neljän (95–99) prosentin marginaaliverot* 1980–2010.



Lähde: Tulonjakotilaston palveluaineisto 1990–2010, Tilastokeskus. JUTTA-mikrosimulointimalli.
*Veroasteet on laskettu ansiotulojen marginaaliverojen ja pääomatulojen veroasteen tulo-osuuksilla painotettuna keskiarvona. Ylin 1 prosentti koostuu suurimpia tuloja saaneista ja ylimmät 95–99-prosenttipisteet niistä neljästä prosentista tulonsaajia, joiden tulot olivat seuraavaksi suurimmat.

Suomen tuloerot kasvoivat 1990-luvun laman jälkeen OECD-maiden nopeinta vauhtia.

tään käytettävissä oleviin tuloihin. Kotitalouksien saamat tulonsiirrot ja välitön verotus tasaavat tuotannontekijätuloista syntyneitä tuloeroja, mutta niiden vaikutusten voimakkuudessa on ollut ajan mittaan eroja.

Tuloerojen kasvulle on esitetty monia selityksiä kuten teknologian muutos, globalisaatio työmarkkinoilla ja sosiaalisten normien muutos sekä muutokset julkisen sektorin vero- ja tulonsiirtojärjestelmissä. Useissa aiemmissä raporteissamme (esim. Riihelä ym. 2005, 2010) olemme korostaneet Suomen erityyntyneen tuloverojärjestelmän² roolia tuon kehityksen yhtenä keskeisenä selittäjänä. Suomessa tuloerojen kasvun selittää suurelta osin suurituloisten tulo-osuuksien kasvu. Merkittävä osa tuosta kasvusta on johtunut pääomatulojen (tai pääomatuloiksi muunnettujen ansiotulojen) kasvusta. Kuvioista 2 näkee selvästi, miten

² Vuoden 1993 verouudistuksessa pääomatulojen ja ansiotulojen verotus eriytettiin, ja pääomatuloille määrättiin vakioveroprosentti, joka jäi huomattavasti alhaisemmaksi kuin suurten ansiotulojen rajaveroprosentti. Järjestelmä tarjosi hyvin kannattavien yritysten omistajille ison kannustimen muuntaa tulojaan keveämmin verotettaviksi pääomatuloiksi. Samalla Suomessa omaksumattiin esimerkiksi Ruotsista poiketen järjestelmä, joka kannustaa pienosakeyhtiön nettovarallisuuden (jonka perusteella pääoman osuus lasketaan) kasvattamiseen ja näin vääristää pääoman kohdentumista (ks. Lindhe et al. 2002). Vuoden 2005 uudistuksessa pörssiyritysten osinkoverotus kiristyi, mutta listaamattomien osalta mentiin toiseen suuntaan ottamalla käyttöön sääntö: nettovarallisuudesta 9 prosenttia on enintään 90 000 euroon asti.

Jos yksilöiden tulot vaihtelevat paljon vuodesta toiseen, niin yhden vuoden tuloerot ovat suuremmat kuin tuloerot viiden vuoden jaksolta.

ylimmät marginaaliverot ovat pienentyneet vuoden 1993 veroreformin jälkeen.

Tulonjakotutkimuksissa yleensä käytettyjä yhden vuoden tuloihin perustuvia poikkileikkausjakauksia on arvosteltu siitä, että ne antavat epätäydellisen kuvan tuloeroista tai yleisemmin eriarvoisuudesta. Tarvitaan pidemmän aikavälin tuloon perustuvia arvioita tuloeroista. Usein kuultu väite on, että pidemmän aikavälin (esim. 5 vuoden) tuloon perustuvat tuloerot muuttavat kuvan tuloeroista. Koska yksilöiden tulot vaihtelevat vuodesta toiseen, pidemmän aikavälin tuloihin perustuvien erojen katsotaan olevan selvästi pienemmät kuin yhden vuoden tuloista lasketut erot. Vuotuisten tuloerojen kasvua – etenkin kun se tapahtuu jakauman yläpäässä – on ollut tavallista vähätellä.³ Jos suuret tulot ovat vain satunnaisia ja lyhytaikaisia ilmiöitä, voivat yksittäisten vuosien tuloerot olla huomattavasti suurempia kuin pidemmän aikavälin tuloerot.

Tässä artikkelissa ollaan kiinnostuneita selvittämään, ovatko pidemmän aikavälin tulot jakautuneet tasaisemmin vai epätasaisemmin kuin yhden vuoden tulot. Ovatko tuloerot siis tilapäisiä vai pysyviä? Pidemmän aikavälin tulon jakau-

³ Esimerkiksi Keskuskauppakamarin varatoimitusjohtaja Pauli K. Mattila (Helsingin Sanomat 3.3.2005) kommentoi tulonsaajien ylintä yhtä prosenttia, että ”joukko ei varmasti pysy vuodesta toiseen samana” ja että ”jo yksi iso yrityskauppa aiheuttaa valtavan muutoksen siinä prosentissa. Se on todennäköisesti eri pöppöä eri vuosina”

tuminen liittyy läheisesti taloudelliseen liikkuvuuteen, so. siirtymiin tulotasolta toiselle. Monet tutkijat ovatkin katsoeet, että ensisijainen motivaatio tuloliikkuvuustutkimukselle on selvittää, ovatko pidemmän aikavälin tulot tasaisemmin ja kaantuneet kuin yhden vuoden tulot.

Aineisto

Pidemmän ajan tuloon perustuvien erojen ja tuloliikkuvuuden tutkimusta on rajoittanut sopivien paneeliaineistojen puute – aineistojen, joissa samoja otoshenkilöitä seurataan vuodesta toiseen. Suomessa tulonjakotilaston sisältämää kahden vuoden paneelia ovat hyödyntäneet mm. Riihelä ja Sullström (2002). Aaberge et al. (2002) on vertaillut kolmen Pohjoismaan (Tanskan, Ruotsin ja Norjan) ja USA:n tuloliikkuvuutta vuosien 1980 ja 1990 välillä.

Tilastokeskuksessa on muodostettu tulonjaon kokonaisaineisto, joka sisältää kaikista Suomen asutokunnista tietoa tulonmuodostuksesta vuodesta 1995 lähtien. Tässä kirjoituksessa hyödynämme tulonjaon kokonaisaineistosta poimittua otosaineistoa. Tutkimuksen aineisto muodostuu 10 prosentin otoksesta kaikista Suomessa vuosina 1995–2008 asuneista henkilöistä. Aineistosta voidaan muodostaa eripituisia, maksimissaan 14 vuoden paneeleja vuodesta 1995 vuoteen 2008.

Aineistossa ylimmät tulot on salattu siten, että henkilökohtaisten käytävissä olevien rahatulojen perusteella ylimpään yhteen prosenttiin kuuluvien henkilöiden tulot korvataan tämän ryhmän keskiarvoilla. Yksittäiset tuloerät, joista käytävissä olevat rahatulot muodostuvat, on myös salattu.

Koska aineiston tulotiedot perustuvat rekistereihin, siitä puuttuu muutamia kansainvälisesti tulonjakotilastoihin suositeltuja tulomuuttujia kuten kotitalouksien väliset tulonsiirrot (yleensä omilta vanhemmilta tai isovanhemmilta saatu rahallinen tuki), lähdeveronalaiset tulot

sekä laskennalliset asuntotulot (ks. Canberra Group 2001).

Tarkasteltava aikaväli ja tulokäsite

Vaikka pohjimmiltaan olemme kiinnostuneita yksilöistä, hyvinvointi on riippuvainen kotitaloudesta, jossa yksilö elää. Sitä, kuinka kotitalouden tulot ovat ja kaantuneet sen jäsenten kesken, ei tilastoissa ole selvitetty. Tässä artikkelissa kotitalouden tulot jaetaan ns. modifoidulla OECD:n ekvivalenttiskaalalla⁴, joka ottaa huomioon sen, että kotitalouden kulu- tukseen tarvitsemat tulot ovat henkeä kohti pienemmät, jos kotitaloudessa on useampi kuin yksi aikuinen ja/tai lapsia. Toisaalta kotitalouden ajallinen seuraaminen ei ole mahdollista, koska kotitalouden rakenne usein muuttuu: kasvaa, supistuu ja/tai hajooa.

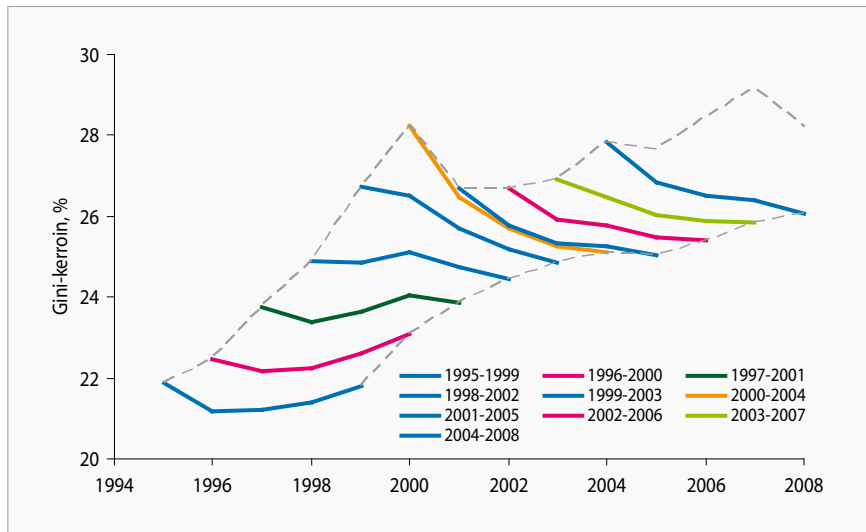
Tulonmuodostus

Ansiotulot (työ- ja yrittäjätulot)
+ pääomatulot (korke-, vuokra- ja osinkotulot, myyntivoitot ja muut pääomatulot)
= tuotannontekijätulot
+ suorat tulonsiirrot (eläkkeet, työtömyysetuudet, asumistuki, perhetuet jne.)
= Bruttotulot
– välittömät verot ja veronluontiset maksut
= Käytävissä olevat tulot

Taloudellisen hyvinvoinnin mittaaminen vaatisi kaikkien sen osien huomioon ottamista. Käytävissä olevat tulot on useimmin käytetty tulokäsite kuvaamaan taloudellisen hyvinvoin-

⁴ Erikokoisten kotitalouksien vertailussa käytetään kulutusyksikköjä, joilla kokoerojen lisäksi pyritään ottamaan huomioon kulutuksen mittakaavaetuja. Modifioitu OECD-skaala, jota Euroopan tilastovirasto Eurostat käyttää, antaa kotitalouden ensimmäiselle aikuiselle painon 1, muille yli 13-vuotiaille henkilöille painon 0,5 ja 0–13-vuotiaille lapsille painon 0,3.

Kuvio 3. Käytettävissä olevien tulojen tuloerot Gini-kertoimella mitattuna kumulatiiviselle tulolle.



Lähde: Tulonjaon kokonaistilaston otos 1995–2008.

nin kehitystä. Sen ulkopuolelle jäävät yhteiskunnalliset hyvinvointipalvelut, jotka muodostavat lähes yhtä suuren tulonsiirtojen lähteen kuin suorat sosiaaliset tulonsiirrot (Lindqvist 2009). Myös välilliset verot vaikuttavat käytettävissä olevien tulojen ostovoimaan. Lisäksi omistusasuminen on merkittävä taloudellista hyvinvointia tuottava tekijä, joka perinteisesti on sisällytetty kotitalouden käytettävissä oleviin tuloihin, mutta on tämän tutkimuksen ulkopuolella. Toisaalta rahatuloihin perustuva tulokäsitemme on yhtenäinen EU:n tulo- ja elinolotilaston (EU-SILC) tulokäsitemme kanssa.

Tuloerojen kehitys ja viiden vuoden tulo

Kuvioissa 3 Gini-kertoimet on laskettu kumulatiivisille (5 vuoden) käytettävissä oleville reaalityuloille. Käyrien ensimmäinen havainto edustaa yhden vuoden ja viimeinen havainto viiden vuoden tuloilla mitattuja tuloeroja.

Tuloerot kasvoivat yhden vuoden tuloja tarkasteltaessa voimakkaasti vuodesta 1995 lähtien vuoteen 2000 (ylem-

pi katkoviiva kuviossa 3). Kun vertaa yhden vuoden tuloilla ja viiden vuoden keskiarvotuloilla tuloeroja (alempi katkoviiva), havaitaan, että tuloerot ensimmäisissä paneeleissa pysyivät lähes samalla tasolla kuin vuositasoiset tuloerot. Vasta paneelissa 1999–2003 ja sen jälkeen havaitaan, että pidemmän aikavälin tuloerot ovat pienemmät kuin vuotuiset tuloerot. Se, että tuloerojen oletetaan tasoittuvan aikaperiodia pidentämällä, perustuu siihen oletukseen, että tulot vaihtelevat satunnaisesti. Jos kuitenkin tulokehitys on sellainen, että suurituloisten tulot kasvavat nopeammin kuin muiden – kuten Suomessa 1990-luvulla tapahtui – ajanjakson pidentäminen ei välttämättä pienennä tuloeroja. Suomessa käytettävissä olevien tulojen tuloerot eivät laskeneet, vaikka jakson pituutta kasvatetaan viideksi vuodeksi (kuvio 3).

Vuoden 2000 jälkeen vuosittaiset tuloerot ovat vuoroin kasvaneet, vuoroin pienentyneet. Tuloerot saavuttivat huipun vuonna 2000, pienenevät vuosituhannen vaihteen ITC-kuplan aiheuttaman romahduksen jälkeen, kasvaneen jälleen ja saavuttaen uuden huipun vuonna 2007. Finanssikriisin aiheuttama

Tuloerojen nopeimman kasvun aikana 1990-luvulla myös 5 vuoden tuloihin perustuvat tuloerot kasvoivat nopeasti.

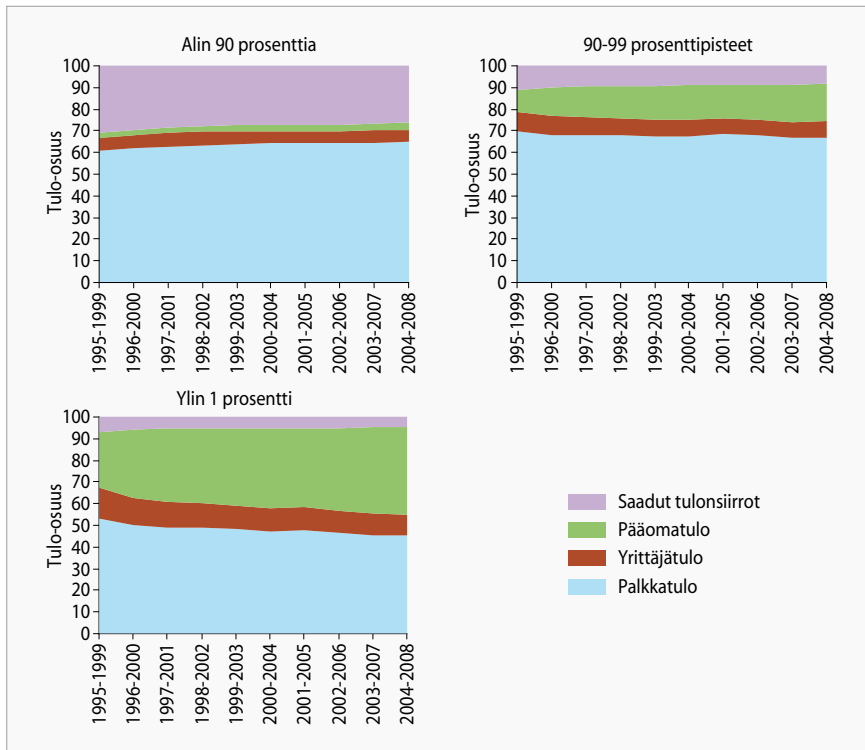
taantuma laski jälleen tuloeroja (kuvio 1). Tuloerojen vaihtelu myötäilee pitkälti pääomatuloissa (ja niiksi muunnetuissa ansiotuloissa) tapahtuneita muutoksia, mutta tuloerot ovat jääneet korkeammalle tasolle kuin mitä ne olivat 1990-luvun alussa.

Paneelista 1999–2003 alkaen viisivuotiset tuloerot pienentyivät verrattuna vuosituloilla mitattuihin tuloeroihin. Vuosituloihin perustuvien tuloerojen kasvu näkyy myös viiden vuoden tulojen tarkastelussa. Jälkimmäisen kasvutrendi on kuitenkin loivempi. Tarkastelu kertoo myös sen, etteivät vuosittaiset tuloerojen vaihtelut ole merkityksellisiä, elleivät ne ole säännönmukaisesti nousuvia tai laskevia.

Tulojen koostumus ja tuloerot

Tiedämme vuosittaisten tulojen perusteella (ks. Riihelä et al. 2010), että tulojen koostumus muuttui huomattavasti samaan aikaan, kun tuloerot ja erityisesti ylimpien tulojen osuudet lähtivät voimakkaaseen kasvuun. Onko sama kehitys nähtävissä myös pidemmän ajan tulojen perusteella? Kuvio 4 vahvistaa, että pidemmän ajan tulojen mukaan kasvava trendi on havaittavissa pääomatulojen osuuden kasvussa. Kuvioista nähdään edelleen, että tämä ilmiö koskee ylintä yhtä prosenttia. Kuvioissa 4 ja 5 prosenttipisteet on laskettu kunkin viiden vuoden paneelin perusteella. Lisäksi suurin muutos pääomatulojen kehityksessä nähtiin 1995–1999 välillä. Kuviois-

Kuvio 4. Tulojen koostumus viiden vuoden paneelista.



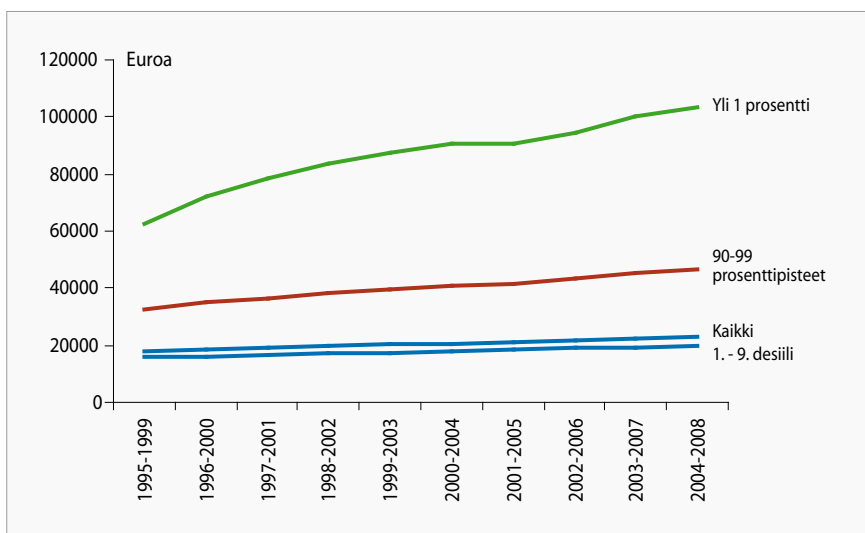
Lähde: Tulonjaon kokonaistilaston otos 1995–2008.

sa tämä kehitys on piiloutunut vuosien 1995–1999 keskiarvoon. Edelleen kannattaa huomata, että paneelien välillä tiettyyn tuloluokkaan kuuluvat osin vaihtuvat.

Tuloliikkuvuus

Tuloliikkuvuutta pidetään talouden elinvoimaisuuden merkinä. Tätä on erityisesti korostanut Milton Friedman (1962).

Kuvio 5. Käytettävissä olevien tulot keskimäärin eri tuloluokissa, viiden vuoden tulojen perusteella.



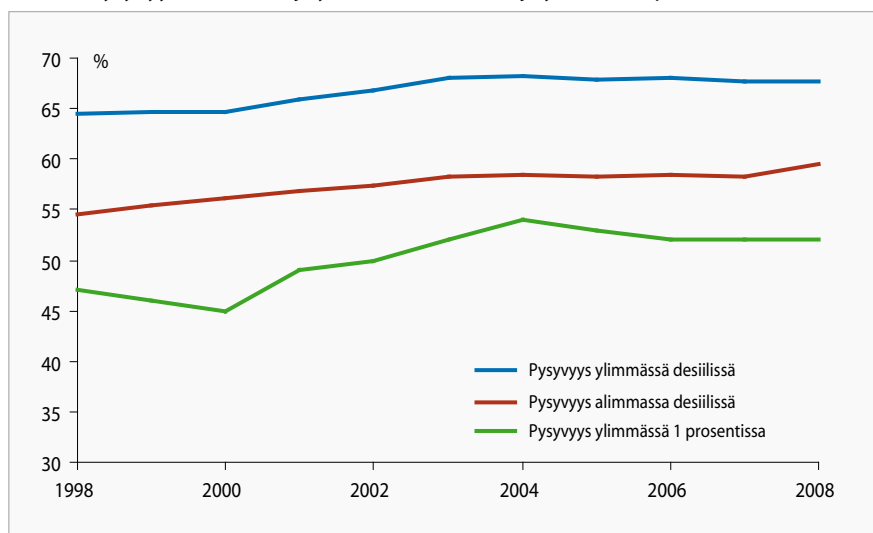
Lähde: Tulonjaon kokonaistilaston otos 1995–2008.

Sekä suurituloisuus että köyhyys ovat muuttuneet entistä pysyvämmiksi.

Onko tuloliikkuvuus – siis tulojen vaihtelu vuodesta toiseen – samanlaista riippumatta siitä, millä tulotasolla tulot vaihtelevat? On vaikea hyväksyä, että liikkuminen ylimmän yhden prosentin tulokynnyksen (so. tulotason, jolla pääsee ylimpään prosenttiin) molemmin puolin olisi luonteeltaan samanlaista kuin liikkuminen köyhyysrajan molemilla puolilla. Tästä syystä köyhyyden mittaaminen ajallisena ilmiönä on hankala kysymys. Yhteen hetkeen, esimerkiksi vuotuisen tuloon tai kulutukseen, perustuvat mitat eivät tietenkään joudu kohtaamaan tätä ongelmaa. Pitkittäisaineisto antaa mahdollisuuden arvioida, kuinka paljon tätä tuloliikkuvuutta tai pysyvyyttä ilmenee.

Pienimpiä tuloja saavat 10 prosenttia tulonsaajista muodostavat alimman tulodesiilin, ja ylimpään desiiliin kuuluvat puolestaan suurituloisimmat 10 prosenttia (kuvio 6). Siirtymistä tuloluokasta toiseen tarkastellaan usein vertailemalla henkilön asemaa aineiston päätepisteiden välillä. Se ei välttämättä tuo tietoa siitä, miten henkilö väli vuosina liikkuu asemasta toiseen. Pysyvyys tulodesiilissä on tässä määritelty pysyvyytenä, jos henkilö on edellisen kolmen vuoden aikana ollut samassa desiilissä ainakin kahtena vuotena. Pysyvyys ylimässä desiilissä on suurempaa kuin alimmassa desiilissä. Tarkasteltavalla ajanjaksolla pysyvyys on kasvanut näissä kummassakin desiilissä. Alimmassa desiilissä pysyvyys on kasvanut koko periodin ajan, mutta ylimässä desiilissä pysyvyyden kasvu pysähtyi vuonna 2003 ja on jäänyt sen jälkeen tälle tasolle.

Kuvio 6. Pysyvyys alimmassa ja ylimmässä desiiilissä ja ylimmässä prosentissa.



Lähde: Tulonjaon kokonaistilaston otos 1995–2008.

Köyhyysriskiin tuloliikkuvuus vaikuttaa ajan myötä niin, että köyhyys koettelee suurempaa väestönosaa kuin yksittäisen vuoden luvut antavat ymmärtää. Köyhyys voi siis olla sinänsä lyhytkestoista mutta koskettaa suurta osaa väestöstä.

Toisaalta köyhyys voi olla kroonista, pienempää väestönosaa koskettava, mutta pysyvä ongelma. Kroonista köyhyyttä voidaan mitata vertaamalla paneelista laskettuja keskituloja tarkasteltavan vuoden köyhyysrajaan. Vastaava tilapäisen köyhyyden indikaattori saadaan vähentämällä paneelivuosien köyhyysriskien keskiarvosta krooninen köyhyys. Vuonna 1997 aineistosta näin laskettu krooninen köyhyysriski oli 6,5 prosenttia, joka nousi 10,8 prosenttiin vuonna 2006. Näiden lukujen perusteella on ilmeistä, että tuolloin havaittu vuosittaisen köyhyysriskin kasvu oli seurausta kroonisen köyhyyden lisääntymisestä. Sitä vastoin köyhyyden tilapäisyyttä mittaavissa luvuissa (2,9 ja 3,2 prosenttia) ei ole tätä vastaavaa muutosta.

Lopuksi

Kasvava trendi, joka havaitaan vuotuisten tuloerojen kehityksessä, pätee myös pidemmän aikavälin tulojen

tarkastelussa (kuviot 3). 2000-luvulla tuloerojen vuosittainen vaihtelu tasoittuu ja trendi on loivempi, kun kehitystä tarkastellaan viiden vuoden tulojen perusteella.

Tulojen muutokset vuodesta toiseen (tuloliikkuvuus) eivät aina merkitse sitä, että pidemmän aikavälin tuloerot olisivat pienemmät kuin vuotuiset tuloerot. Juuri näin on Suomen tapauksessa. Vaikka henkilöiden siirtyminen tuloluokasta toiseen on kätevä tapa kuvata muutoksia tulojakauman eri kohdissa, se ei aina kerro, mikä vaikutus siirtymällä on pidemmän aikavälin tuloeroihin. Tosin sitkeys pysyä ylimmissä tuloluokissa viittaa siihen, etteivät pidemmän aikavälin tuloerot paljoakaan muutu.

Verrattuna vuotuisiin tuloeroihin pidemmän aikavälin tuloerot jopa kasvoivat 1990-luvun loppupuolella, vaikka useat suhteellisen tuloliikkuvuuden mittarit osoittivat suurempaa liikkuvuutta 1990-luvun loppupuoliskolla kuin 2000-luvulla (Suoniemi 2012). Vaikka henkilöt liikkuvat tuloluokasta toiseen, eriarvoisuuden kehitykseen vaikuttaa myös se, miten niiden tulot kehittyvät, jotka jäävät alkuperäiseen tuloluokkaan. Tuloliikkuvuus ei juurikaan tasoittanut pidemmän aikavälin tuloeroja sinä ai-

kana, jolloin ylimpiä tuloja saavien tulot kasvoivat voimakkaasti. Lisäksi havaittiin, että köyhyysriskin kasvu oli seurausta kroonisen (pysyvän) köyhyyden eikä niinkään tilapäisen köyhyyden lisääntymisestä. ■

KIRJALLISUUS

- Aaberge, R. & Björklund, A. & Jäntti, M. & Palme, M. & Pedersen, P.J. & Smith, N. & Wennemo, T. (2002), *Income Inequality and Income Mobility in the Scandinavian Countries Compared to the United States*, Review of Income and Wealth, 48, 443–469.
- Canberra Group (2001), *Expert Group on Household Income Statistics, Final Report and Recommendations*, Ottawa. www.lisproject.org/links/canberra/finalreport.pdf
- Friedman, M. (1962), *Capitalism and Freedom*, Chicago, IL: University of Chicago Press.
- Jäntti, M. & Riihelä, M. & Sullström, R. & Tuomala, M. (2010), *Trends in Top Income Shares in Finland*, teoksessa Atkinson, A.B. & Piketty, T. (Eds.): *Top Incomes, A Global Perspective*, Oxford: Oxford University Press.
- Lindhe T. & Södersten, J. & Öberg, A. (2002), *Economic Effects of Taxing Closed Corporations under a Dual Income Tax*, IFO Studien 4/2002.
- Lindqvist, M. (2009), *Julkiset hyvinvointipalvelut osana kotitalouksien materiaalista hyvinvointia*, teoksessa Ahlqvist, K. & Ylitalo, M. (toim.): *Kotitalouksien kulutus 1985–2006, Tulot ja Kulutus 2009*, Helsinki: Tilastokeskus.
- OECD (2008), *Growing Unequal? Income Distribution and Poverty in OECD Countries*, Paris: OECD.
- Riihelä, M. & Sullström, R. (2002), *Käytävissä olevien tulojen liikkuvuus vuosina 1990–1999*, VATT Keskustelualoitteita 270.
- Riihelä, M. & Sullström, R. & Tuomala, M. (2005), *Trends in Top Income Shares in Finland*, VATT Discussion Papers 371.
- Riihelä, M. & Sullström, R. & Tuomala, M. (2010), *Trends in Top Income Shares in Finland in 1966–2007*, VATT Research Reports 157.
- Suoniemi, I. (2012), *Income Mobility, Income Risk and Age. Finnish Experience in 1995–2008*, Labour Institute for Economic Research Discussion Papers 276.