

Segregaatiosta ja sen inhimillisestä ja yhteiskunnallisesta merkityksestä

Huono-osaisuus kasautui aiemmin yksittäisiin kortteleihin ja taloihin, mutta viime aikoina se on eriytynyt alueellisesti laajemmin.

Mari Vaattovaara
Professori
Helsingin yliopisto
mari.vaattovaara@helsinki.fi

Matti Kortteinen
Professori
Helsingin yliopisto
matti.kortteinen@helsinki.fi

Helsingin seutu on jo useamman vuosikymmenen ajan kuulunut Euroopan nopeimmin kasvaneiden kaupunkiseutujen joukkoon sekä väestömäärää että työpaikkojen lisäystä tarkasteltaessa. Samalla Helsingin seutu on noussut useiden erilaisten kilpailukykyvertailuiden kärkijoukkoon. Pieni pohjoinen pääkaupunkiseutumme on saanut uuden, ICT-perustaisen taloudellisen nousun myötä merkittävän aseman kansainvälisessä kaupunkiseutujen verkostossa.

Samalla kun Helsingin seudun työ- ja asuntomarkkina-alue on laajentunut alueellisesti, ovat alueen eri osat profiloituneet eri tavoin. Esimerkiksi Espooseen ja Länsi-Helsinkiin on kehittynyt

eräs eurooppalaisittainkin merkittävä informaatioteknologian (ICT) keskittymä. Myös väestön sosiaaliset ja alueelliset erot ovat voimistuneet. Nämä rakenteelliset muutokset resonoivat hankalalla tavalla suomalaisen kaupunkipolitiikan eetokseen, jonka mukaan alueiden tulee näyttäytyä tasalaatuisina. Emme tunne yhtään toista kaupunkiseutua, jossa olisi pyritty harjoittamaan alueellisen sosiaalisen sekoittamisen politiikkaa edes korkein piirtein samalla tavalla kuin täällä.

Viime vuosikymmenten aikana ajatus sosiaalisesta sekoittamisesta on levinnyt Keski-Eurooppaan ja synnyttänyt siellä laajahkon keskustelun toiminnan mahdollisuuksista ja mahdollisesta vaikuttavuudesta. Muualla Euroopassa kysymys



Mari Vaattovaara ja Matti Kortteinen tähdentävät, että nykyisellään segregatio-ongelma on ajan myötä hitaasti vaikeutumassa.

sekoittamisesta on kuitenkin asetettu toisin: sekoittamisen kautta pyritään vaikuttamaan jakautuneen kaupungin huono-osaistuneiden alueiden ongelmiin. Yksittäisen alueen väestörakennetta pyritään tasapainottamaan siten, että huono-osaistuneille alueille asutetaan työssäkäyvää keskiluokkaa. Tulokset toiminnasta ovat jääneet pääsääntöisesti varsin vaatimattomiksi.

Helsingissä sekoittuneeseen rakentamiseen pyrkivä asuntopoliittinen linjaus tehtiin jo 1960-luvun alussa ns. Siilitien kapinan yhteydessä. Tuolloin päätettiin, että laajojen, vuokratalovaltaisten asuinalueiden rakentaminen ei ollut sosiaalista järjestystä ajatellen viisasta. Kunnallinen vuokratalokanta piti hajasijoittaa

muun kaupunkirakenteen sekaan. Myöhemmin, 1970-luvun puolivälissä, sekoittamisen alueellista raekokoa pienennettiin: siirryttiin eri hallintasuhteisten kortteleiden sekoittamisesta siihen, että rakennettiin hallintasuhteiden osalta sekoitettuja kortteleita. Sekoittamaan pyrkivän poliittisen toiminnan eräänlaisena huipentumana pidettäneen vuokra- ja omistusasuntoja sekoittavan rakennuksen syntymistä Ruoholahteen 1990-luvulla.

Sekoittamiseen pyrkivää kaupunkisuunnittelua on sittemmin harjoitettu hyvin johdonmukaisesti ja lähes poikkeuksetta uusien asuinalueiden suunnittelussa. Kysymys on jo lähes puoli vuosisataa kestäneestä ajanjaksosta, jonka

kuluessa hallintasuhteiden sekoittamista on harjoitettu segregatiota – negatiivista alueellista eriytymistä – ehkäisevässä tarkoituksessa. Kuitenkin kysymys segregatiosta erityisesti Helsinkiä vaivavana ongelmana on pysyvästi agendalla. Kuinka se on mahdollista? Mistä segregaatiossa on kysymys?

Alueellisten ja sosiaalisten rakenteiden nopeasta muutoksesta

Koko kansakunnan mitassa sosioekonomisten ja etnisten erojen kehitys näyttää varsin maltilliselta. Tuloeroilla

Helsingin asuntopolitiikka on pyrkinyt ehkäisemään alueellista eriytymistä.

mitatut sosioekonomiset erot kasvoivat 1990-luvun laman jälkeen, mutta tämän jälkeen eriytymiskehitys näyttäisi pääsääntöisesti asettuneen. Tulonjakotilastoja tarkasteltaessa on nähtävissä, kuinka erojen kasvu tapahtui pääosin ylimpien tulokymmenysten irtiotolla. Varakkaimman prosenttiin käytettävissä olevat tulot kasvoivat 1990-luvulla 122 prosenttia, kun alin tulokymmenys kasvatti käytettävissä olevia tulojaan ainoastaan yhdellä prosentilla saman vuosikymmenen aikana (Moisio 2009). Taloudellisen rakennemuutoksen mukanaan tuoma sosio-ekonomisten erojen kasvu tapahtui siis nopeasti, tuottaen irtiottoja erityisesti tulojakauman ylimpiin osiin.

Toisaalta samanaikaisesti pienituloisten osuus näyttää myös kasvaneen riippumatta köyhyysmittarista. Suhteellinen köyhyys näyttää kaksinkertaistuneen viimeisten 15 vuoden aikana muutoksen ollessa Euroopan nopeimpia. Useat muut mittarit osoittavat köyhyden pikemminkin vähentyneen viimeisen vuosikymmenen aikana. Esimerkiksi Ritakallio ym. (2010) ovat osoittaneet köyhyyden trendinomaisesti vähentyneen kansakunnan tasolla vuosien 1995–2010 välillä. Selitystä näille vastakkaisille havainnoille on haettu nimenomaisesti kansakunnan tasoisesta tulkinnasta, jonka mukaan tuloerojen kasvu ja köyhyyden lisääntyminen liittyvät tuloerojen kasvuun erityisesti jakauman ylimmissä kymmenyksissä. Kaupunkiseutujen sisäinen tarkastelu luo kehityksestä kuitenkin

eriytyneemmän ja sävykkäämmän kuvan.

Kaupunkiseutujen sisäisestä rakentumisesta

Olemme tutkimuksissamme seuranneet Helsingin seudun sosiaalisen ja alueellisen rakenteen kehittymistä jo lähes kahden vuosikymmenen ajan (Vaattovaara 1998; Kortteinen ja Vaattovaara 1999, 2000; Vaattovaara ym. 2012). Kaupunkiseutujen väliset vertailut ovat monella tapaa vaikeita, mutta siltä osin kuin niissä on edes osin onnistuttu, näyttäisi siltä, että 1990-luvun alkuun asti Helsingin seudulla elettiin kansainvälisesti poikkeuksellista ajanjaksoa. Tulokseksi on syntynyt rakenteeltaan varsin erikoislaatuinen kaupunki ainakin kahdella tavalla: (1) asuinalueet ovat sosioekonomiselta kannalta moniaineeksisiä ja keskenänsä tässä suhteessa varsin samanlaisia samalla kun (2) huono-osaisuus ei ole alueellisesti keskittynyttä vaan päinvastoin mosaikkimaisesti hajautunutta (Vaattovaara 1998).

Viime vuosikymmenten ajan olemme kuitenkin eläneet historiallistakin muremista -ajanjaksoa, jonka kuluessa väestön sisäiset sosioekonomiset ja etniset erot ovat kasvaneet paitsi nopeasti, samalla myös aiemmasta poikkeavalla tavalla. Laman aikana syntyi muutamassa vuodessa alueellinen rakenne, missä työttömyyden alueellinen vaihtelu kasvoi 1980-luvun lopun 0–6 prosentista vuoden 1994 lopun 6–31 prosenttiin. Käytännössä siis täystyöllisyydestä siirryttiin tilanteeseen, jossa työttömyys kosketti enimmillään lähes kolmannesta alueen työvoimasta.

Vuonna 1994 käynnistynyt taloudellinen nousu lähti nostamaan näitä keskimääräistä heikompia alueita myöhemmin kuin muita, ja nousu oli näillä alueilla mitaltaan maltillisempaa (Vaattovaara ja Kortteinen 2003). Tulokseksi syntyi uudenlainen alueellinen rakenne, jossa osa Helsingin sisäisistä alueista

1990-luvun laman jälkeen heikoimpien alueiden työllisyysaste on jäänyt pysyvästi jälkeen muista alueista.

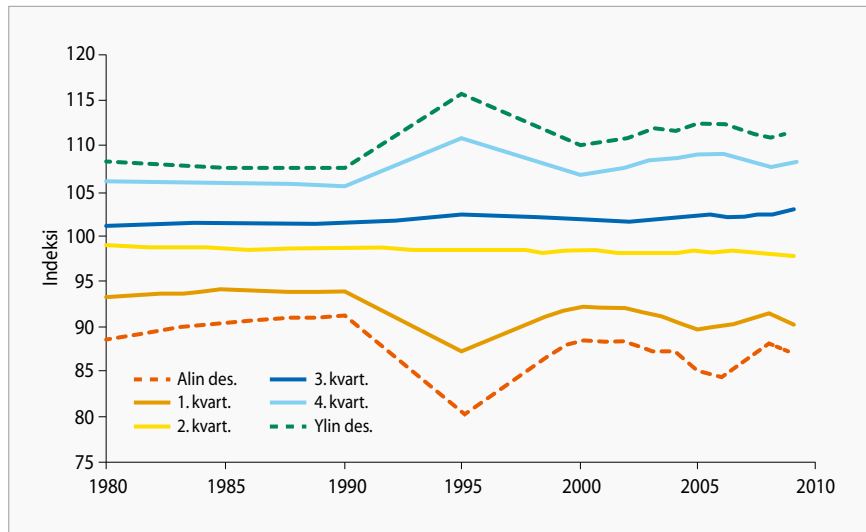
erottui muita heikompina (Kortteinen ja Vaattovaara 1999).

Voimakaskaan taloudellinen nousu ei ole sittemmin poistanut tätä 1990-luvun kuluessa syntyneitä alueellista rakennetta, vaan sen on jäänyt uudeksi, pysyväksi piirteeksi, erityisesti Helsingin sisäiseksi rakenteelliseksi ominaisuudeksi. Kiinnostavalla tavalla muutos välittyi myös asuntojen alueelliseen hintatasoon. Kun aikaisemmin etäisyys Helsingin keskustasta toimi voimakkaana asuntojen hintojen indikaattorina, rakenteellisten muutosten jälkeen osa Helsingin asuntokannasta menetti suhteellista asemaansa. Helsingin seudun asuntokannan edullisimmat rakennukset eivät enää löytyneet ainoastaan etäältä, vaan osin – aiemmasta poiketen – Helsingistä (Lönnqvist ja Vaattovaara 2004).

Jos pääkaupunkiseudun kehitystä tarkastellaan nyt kolmen vuosikymmenen (1980–2010) ylitse, ilmenee kaksi selvää muutosta (kuvio 1). Työllisyysasteet ovat laskeneet kaikissa aluekvartaaleissa ja -desiileissä¹, eniten alimman työllisyyden alueilla. Tätä kautta alimman ja ylimmän työllisyysdesiilin ero on kasvanut vuoden 1980 19 indeksiyksiköstä vuoden 2010 27 yksikköön. Alueiden alimman kymmenyksen työllisyysaste oli 65 prosenttia vuonna 2009.

¹ Kvartaaleissa alue on jaettu neljään yhtä suureen osaan, desiileissä taas 10 yhtä suureen osaan, lähtien alimpia työllisyysasteita sisältävistä alueista.

Kuvio 1. Työllisyysaste alueryhmittäin pääkaupunkiseudulla 1980–2009. Helsinki ja Vantaa, 20–64-vuotiaiden työllisyysaste suhteessa koko alueeseen (indeksi, koko alue = 100).



Alueryhmit: osa-alueet työllisyysasteen mukaisessa suuruusjärjestyksessä. Kvartaaleissa/desiileissä likimäärin yhtä paljon työkäistä väestöä.

Lähde: Laakso (2011).

Silti alueelliset erot työllisyyden suhteen ovat muuttuneet melko vähän kymmenen viime vuoden (1999–2009) aikana. Alimman ja ylimmän työllisyysdesiilin välinen ero vuonna 1999 indeksiluvuiksi muunnettuna oli 23 ja vuosikymmentä myöhemmin 25 indeksipistettä (Laakso 2011, kuvio 2). Erot näyttävät lisäksi hengittävän taloudellisten suhdannousujen ja -laskujen tahdissa. Sekä osa-alueittaisten työllisyysasteiden että indeksoitujen mittalukujen valossa kyse on siis pikemminkin vakaasta rakenteesta. Pääasiassa samat alueet ovat alhaisen työllisyyden alueita vuodesta toiseen (Laakso 2011, kuvio 3). Suurin osa näistä alhaisen työllisyyden alueista on 1960-80-luvuilla rakennettuja ns. lähiöitä, ja suurin osa niistä paikantuu Helsingin itäisiin osiin. Kuitenkin myös kehyskunnissa on alhaisen työllisyyden alueita, mm. maaseutualueilla.

Tiivistäen voi siis sanoa, että Helsingin seudun alueellisessa rakenteessa tapahtui 1990-luvun kuluessa muutos, joka sittemmin on jäänyt pysyväksi. Työllisyyslukuilla mitaten osa kaupungista, ennen muuta itäsuunnan lähiöt Helsingin sisällä, jäi muusta kaupungista jälkeen. Erot

osa-alueiden välillä eivät kuitenkaan ole viime vuosikymmenen aikana juurikaan kasvaneet.

Yksi kasvava ongelma on kuitenkin erotettavissa myös osa-alueittaisessa tarkastelussa. Kyse on työmarkkinoiden ulkopuolisuudesta. Tämä on kasvava ongelma, joka myös keskittyy alueellisesti. Työmarkkinoiden ulkopuolisilla tarkoitetaan sellaisia ihmisiä, jotka eivät kuulu työvoimaan – opiskelijoita, varusmiehiä, eläkeläisiä tai työkäisiä eläkeläisiä. Helsingin seudulla työvoiman ulkopuolisia on yhtä paljon kuin työttömiä, yhteensä kuusi prosenttia 20–64-vuotiaista. Näistä 1/3 on vieraskielisiä. Erityisen huomionarvoista on, että työmarkkinoiden ulkopuolisuus on lisääntynyt myös työttömyyden alentuessa.

Riski päätyä työvoiman ulkopuolelle vaihtelee koulutusasteen mukaan. Erityisen korkea ulkopuolisuusriski on pelkän perusasteen suorittaneilla (Myrskylä 2011). Työvoiman ulkopuolisen väestönosan määrä on trendinomaisesti kasvanut läpi koko 2000-luvun (Laakso 2011). Työvoiman ulkopuolisten osuus on Helsingin seudulla korkeampi kuin koko maassa, vaikka työttömyysaste on alempi.

Vanhuseläkeläisten osuus työvoiman ulkopuolisesta väestöstä on väistytävä. Suurin osa tästä väestöstä on ns. parhaassa työssä olevia (Laakso 2011). Koko väestössä ulkopuoliset painottuvat alle 40-vuotiaisiin, joiden työttömyys on alempi kuin yli 40-vuotiailla. Vieraskielisillä ulkopuolisten osuus on suurin piirtein sama kaikissa ikäluokissa, kun työttömyysaste on iän kasva-va funktio. Tältä osin erot Helsingin seudun eri alueiden välillä ovat myös suuria (Laakso 2011).

Alueiden lisäksi työttömyyden ja työvoiman ulkopuolisuuden esiintyvyys näyttäisi vaihtelevan myös asuntomarkkinasegmenttien mukaan. Lankinen (2006) on tehnyt parhaaseen käytettävissä olevaan tilastoaineistoon perustuvan tarkastelun Helsingin kunnallisessa vuokra-asumisessa tapahtuneesta työllisyysasteen muutoksesta 2000-luvulla. Tulos on, että työllisyysaste lähti yleistää kasvukehitystä mukailleen nousuun 2000-luvun alussa saavuttaen mitatun huippunsa v. 2003, jolloin se oli nousut 55 prosenttiin. Samana vuonna työttömyysaste oli saman väestönosan keskuudessa 20 prosenttia. Siis neljännes Helsingin kunnallisessa vuokra-asumisessa asuvasta väestöstä huippuvuonna oli syystä tai toisesta työttömyyttä pysyvämmin työelämästä syrjässä. Tämä siis oli tilanne Helsingin kunnallisessa vuokra-asumisessa keskimäärin ottaen. Tiedämme asiaa koskevista empiirisistä selvityksistä, että eri vuokralojen ja kortteleiden välinen vaihtelu on suurta. Tämän nojalla tiedämme, että suuressa osassa Helsingin kunnallista vuokra-asumista tilanne on paljon huonompi (Lankinen 2006).

Vastaavanlaisiin paikallisiin työllisyys-tilanteisiin olemme päätyneet yksittäisissä Helsingin ja Turun seudun lähiöihin kohdistuvissa tapaustutkimuksissa (Vaattovaara ym. 2011).

Emme toistaiseksi tarjolla olevien tietojen valossa voi varmasti arvioida, mistä kaikesta tässä ilmiössä on kysymys. Jos kehitystä arvioi aihepiiristä toistaisek-

Pitkittyvä työttömyys lisää huono-osaisuutta ja siirtymiä työvoiman ulkopuolelle.

si valmistuneiden tutkimusten valossa (Kortteinen ja Tuomikoski 1998), tarjolla kuitenkin on luonteva tulkinta. Työttömyyden pitkittyminen näyttäisi tuottavan osassa työttömiä huono-osaisuuden kasautumista, köyhyyttä ja sairastavuutta. Alentunut työkyky heikentää työmarkkinavalmiuksia, ja – pidempään jatkuessaan – edessä on siirtyminen muille sosiaalisille etuuksille, ennen muuta erilaisille eläkkeille, ja siis työvoiman ulkopuolelle. Työvoiman ulkopuolisen väestönosan trendinomainen kasvu ylitse erilaisten suhdannevaiheiden voi olla tämän, vähittäin etenevän kehityksen kumulatiivista kertymää.

Alueellisissa tarkasteluissa on itsestään selvää ja tuttua, että erot ovat sitä suurempia, mitä pienempiä alueyksiköitä tarkasteluissa käytetään. Tämä ei kuitenkaan poista tai vähennä tuloksen sisällöllistä merkitystä. Kahden viime vuosikymmenen aikana tapahtuneen muutoksen kautta olemme siirtyneet sellaiseen tilanteeseen, jossa työssäkäynti on poikkeavaa käyttäytymistä suuressa osassa köyhimpiä kortteleita. Kyse on koko ajanjakson lävitse jatkuneesta trendistä, joka leimaa nimenomaan Helsinkiä ja ainakin joitakin isojen kaupunkiseutujen keskuskuntia (Turku).

Huomion kiinnittäminen eritasoisten alueyksiköiden tuottamiin erilaisiin mitalukuihin on myös toisessa suhteessa tärkeää. Kaupunkiseudulla pitkään harjoitettu sosiaalisen sekoittamisen politiikka korostaa pienempien alueyksiköiden käyttämisen merkitystä juuri tämän kaupunkiseudun kuvaamisessa. Jos kehitys on eri väestöryhmien koh-

dalla erilaista tai eriytyvää, ja kun eri väestöryhmät asuvat samoilla alueilla, osa-alueittaiset keskiarvot tasoittavat erilaiset kehityssuunnat ja tulokseksi näkyy tapahtuvan hyvin vähän. Jo yksin tämä mahdollisuus tekee välttämättömäksi käyttää myös osa-alueita pienempiä alueyksiköitä. Niitä käytettäessä tulos on varsin dramaattisella tavalla erilainen kuin osa-alueittaisessa tarkastelussa.

Sosioekonomisten ja etnisten erojen osalta näyttäisi siltä, että Helsingin tilanne poikkeaa muusta Euroopasta ennen muuta sekoittamisen kautta: huono-osainen väestö on täällä hajallaan korttelin tai talon kokoisissa köyhystaskuissa. Jos sen sijaan näiden taskujen oloja kuvataan sellaisten tilastoyksiköiden avulla, jotka soveltuvat tällä tavalla rakentuneen kaupunkiseudun kuvaukseen, saadaan tulos, jonka mukaan suuressa osassa kaupunkia tilanne on jo varsin huono: jos sekoittamispolitiikkaa ei olisi harjoitettu, ja sen sijasta asunomarkkinoiden alin segmentti olisi sijoitettu omille alueilleen, meillä olisi useita yksittäisiä, suuria lähiöitä, joiden väestörakenne olisi jo kansainvälisessä mitta-luokassa sekä työllisyyden että etnisen rakenteensa puolesta.

Tämä luo näkökulman tarkastella niitä tutkimuksia, joissa on selvitetty tällaisen eriytymisen luomia naapurustoja ja niiden merkitystä asukkaiden hyvinvoinnille.

Havaintoja segregaatiosta

Vaikka 1990-luvun alun lama jätti selvät jälkensä myös Helsingin seudun kaupunkirakenteeseen, huono-osaisuuden kasautuminen näytti pitkään suhteellisen maltilliselta. Muuttuja muuttujalta tehdyt tarkastelut vahvistivat tulkintaamme siitä, kuinka hyväosaisten alueellistumien ja jonkinasteisten irtiottojen kautta pääkaupunkiseudun sosiaalinen eriytyminen sai kansainvälisistä tutkimuksista tuttuja muotoja. Huono-

osaisuus näytti kasautuvan yksittäisiin, talojen tai kortteleiden kokoihin köyhystaskuihin – pääosin Helsinkiin.

Tuolloinen tutkimus ei siis osoittanut, että alueelliset erot olisivat olleet erityisen ongelma. Tässä suhteessa tilanne on nyt muuttunut. Aivan viime vuosina valmistuneet – tai vielä valmistuilla olevat – uudet tutkimukset viittaavat vahvasti siihen, että alueellinen huono-osaisuus on muodostunut ainakin Helsingin seudulla vakavaksi yhteiskunnalliseksi ongelmaksi.

Tutkimusten mukaan (Kauppinen ym. 2009) naapurusto estää asukkaiden työllistymistä, jos alueen työttömyysaste nousee 13 prosenttiin. Alueellisen työttömyysasteen negatiivinen vaikutus työmarkkinamenestykseen näyttäisi toimivan sitä kautta, että raskas juominen, tupakointi ja muu huono terveystyötyminen on yleisempää korkean työttömyyden naapurustoissa.

On myös empiiristä näyttöä on siitä, että kantaväestö on alkanut Helsingin seudulla välttää sosioekonomisesti heikentyneitä ja etnisesti leimautuneita alueita. Kyse on ennen muuta turvattomuuden kokemisesta. Turvattomuuden tunteet paikantuvat selvästi sellaisille osa-alueille, joilla miesten työllisyysaste on alhainen. Ensimmäisinä lähtevät pitkälle koulutetut, varakkaat ja lapsiperheet, mikä kärjistää näiden alueiden sosioekonomista heikentymistä. Tässä mielessä sosioekonominen heikentyminen on saanut itseään ruokkivia piirteitä (Kortteinen ym. 2005; Vaattovaara ym. 2009).

Valmistumassa oleva tutkimus koulu- ja hyvinvoinnista ja koulumenestyksestä osoittaa, että koulujen väliset erot ovat todella suuria ja suurimmillaan Helsingin sisällä. On kouluja, joissa lähes kolmannes oppilaista potee masennusta tai tupakoi. Useat ongelmat keskittyvät sosioekonomiselta taustaltaan heikkoon oppilassegmenttiin. Näiden ongelmien yhteys heikkoon koulumenestykseen on voimakas. Tulokset muistuttavat niiden brittiläisten tutkimusten tuloksia, joissa

kuvataan, kuinka heikko sosioekonomi-
nen tausta periytyy yli sukupolvien hei-
kon koulumenestyksen kautta (Rimpelä
ja Bernelius 2010).

Osalla terveysasemia näyttäisi ole-
van vaikeuksia selvittää niihin kohdistu-
van paineen kanssa. Erillinen tutkimus
vältettävissä olevan kuolleisuuden alu-
eellisesta vaihtelusta Helsingin sisällä
osoittaa, että ilmiö keskittyy raskaan vä-
estöpohjan alueille ja väestöön, joka no-
jaa julkiseen terveydenhoitoon (Korttei-
nen ym. 2008).

Lopuksi: segregaatian yhteiskunnallisesta merkityksestä

Laatimamme yhteenveto (Vaattovaara
ym. 2011) kehityksen taustasta pai-
kattaa syyt kansallisen tason muutok-
siin: uusi eriytyminen perustuu siihen,
että kansallisen tason muutokset, kut-
ten köyhyyden ja etnisten vähemmistö-
jen kasvu, paikantuvat kansakunnan
sisälle eriytyneesti. Ongelmat ilmene-
vät paitsi yksittäisissä kunnissa ja eri
asuinalueilla paikallisesti, myös yksit-
täisten väestöryhmien sisällä aiempaa

hienopiirteisemmin. Esimerkiksi köy-
hydessä elävien lapsiperheiden osuus
on Helsingissä kasvanut trendinomai-
sesti vuoden 1995 jälkeen 6 prosentista
17 prosenttiin (kuvio 2) samanaikaisesti
kun tuloerot esimerkiksi pääkaupunki-
seudulla näyttävät kehittyneen maltti-
lisesti.

Vastaavasti tarkastelumme Turun
seudulta osoittaa, kuinka yksittäisessä
asuntokantatyypissä Turun lähiöissä on
käynnissä samankaltaista kehitystä. Kes-
kimääräisesti tulokehitys Turun lähiöissä
näyttää lähes muuttumattomalta viimei-
sen vuosikymmenen aikana, mutta tark-
empi tarkastelu osoittaa lähiökannan
polarisoituvan. Heikoimmassa asemas-
sa olevat lähiöt ovat entuudestaan köyh-
tyneet kuluneen kymmenen vuoden ai-
kana. Sekoittuneen rakenteen sisältä on
siis löydettävissä sekä yksittäisiä alueita
että tunnistettavia väestöryhmiä, joiden
osalta kehitys näyttää selvästi keskimää-
räästä heikommalta.

On myös vahvaa näyttöä siitä, että huo-
no-osaisuuden alueellinen kasautumi-
nen on erityisissä tiivistymäpisteissään
saavuttanut tason, jossa siihen liittyy eri-
tyisiä, negatiivisia naapurustoeffektejä –

Huono-osaisuuden alueellinen kasaantuminen voi olla ajan myötä kasvava ongelma.

so. alueellinen eriytyminen laskee asuk-
kaiden hyvinvointia alitse sen tason, joka
olisi odotettavissa yksin heidän taustan-
sa nojalla. Osa näistä efekteistä näyttäisi
liittyvän työvoiman ulkopuolisen väes-
tön rakentamaan paikalliseen sosiaali-
seen elämään, ns. kontraproduktiiviseen
terveys- ja päihdekäyttämiseen, osa
siihen, että paikallinen palvelujärjestel-
mä – erityisesti koulut ja terveysasemat
– ovat raskaan väestöpohjan alueilla vai-
keuksissa niihin kohdistuvan erityisen
paineen alla.

Toistaiseksi emme kuitenkaan voi kuin
arvella sitä, kuinka laajasta ilmiöstä kan-
sakunnan tasolla on kysymys. Segregaa-
tioon liittyvistä ongelmista eivät kärsi
kaikki väestöryhmät, kaikki kaupungit
eivätkä kaikki lähiöt. Jos kuitenkin on-
gelmien paikallinen ja ryhmäkohtainen
kasautuminen ilmenee muuttoliikkeen
alueellisessa sisällössä, ennen muuta sii-
nä, että perheellinen keskiluokka väis-
tää ja välttää tällaisia alueita, on vakavaa
syytä pelätä, että nykyisellään segregaa-
tio-ongelma on ajan myötä hitaasti vai-
keutumassa. ■

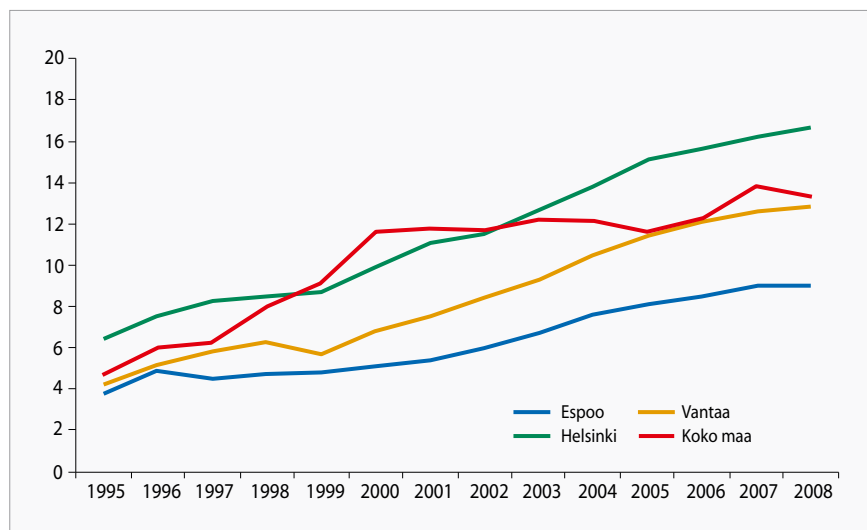
KIRJALLISUUS

Kauppinen, T. & Kortteinen, M. & Vaattovaara,
M. (2009), Pääkaupunkiseudun lama-
työttömien myöhemmät ansiotulot – iski-
kö lama kovemmin korkean työttömyyden
alueilla? Yhteiskuntapolitiikka, 74:4, 358–
374.

Kortteinen, M. & Tuomikoski, H. (1998), Työ-
tön. Tutkimus pitkäaikaistyöttömien selviy-
tymisestä. Helsinki: Tammi.

Kortteinen, M. & Vaattovaara, M. (1999), Pää-
kaupunkiseudun kehityssuunta on kääntä-
nyt, Yhteiskuntapolitiikka, 64:4, 342–351.

Kuvio 2. Lapsiköyhyys pääkaupunkiseudulla 1995–2008.



Pienituloisuus: Pienituloiseksi on määritelty ne asuntokunnat, joiden ekvivalentti tulo (käytettävissä oleva rahatulo OECD-kulutussyikköä kohden) jää pienemmäksi kuin 60 prosenttia kaikkien asuntokuntien mediaanituloista.

Lasten pienituloisuus: Alle 18-vuotiaat lapset, jotka asuvat em. pienituloisissa asuntokunnissa.

Kortteinen, M. & Vaattovaara, M. (2000), Onko osa Helsingistä alikehityksen kierteessä?, *Yhteiskuntapolitiikka*, 65:2, 115–125.

Kortteinen, M. & Tuominen, M. & Vaattovaara, M. (2001), Helsingin sosiaalimaantieteellinen rakenne ja pahoinpitelyrikollisuus, *Yhteiskuntapolitiikka*, 66:4, 318–327.

Kortteinen, M. & Tuominen, M. & Vaattovaara, M. (2005), Asumistoiveet, sosiaalinen epäjärjestys ja kaupunkisuunnittelu pääkaupunkiseudulla, *Yhteiskuntapolitiikka* 70:2, 121–132.

Kortteinen, M. & Elovainio, M. & Arffman, M. (2008), Vältettävissä oleva kuolleisuus Helsingissä v. 1992–2003. Esitelmä terveystutkimusseminaarissa, THL.

Laakso, S. (2011), Alueellisen eriytymisen kustannukset. Näkökulmia segregaatiokeskusteluun. Esitelmä metropolitutkimusseminaarissa 7.12.2011.

Lankinen, M. (2006), Sosiaalisen vuokra-asumisen asema kaupunkikentässä. Helsingin kaupungin tietokeskus, tutkimuksia 7/2006.

Lönnqvist, H. & Vaattovaara, M. (2004), Asuntojen hintojen kehitys pääkaupunkiseudulla: Mitä asuntojen hinnat kertovat kaupungin ajallisesta ja alueellisesta kehityksestä, Helsingin kaupungin tietokeskuksen tutkimuksia 2004.

Moisio P. (2010), Tuloerojen, köyhyyden ja toimeentulo-ongelmien kehitys Suomessa 2009–2010, Suomalaisen hyvinvointi 2009, 2010.

Myrskylä, P. (2011), Nuoret työmarkkinoiden ja opiskelun ulkopuolella. Työ- ja elinkeinoministeriön julkaisu 12/2011.

Rimpelä, M. & Bernelius, V. (toim.) (2010), Peruskoulujen oppimistulokset ja oppilaiden hyvinvointi eriytyvällä Helsingin seudulla. Mitä tiedettiin tutkimuksen käynnistyessä keväällä 2010? MetrOP-tutkimus 2010–2013, Helsingin yliopisto, Geotieteiden ja maantieteen laitoksen julkaisu B1.

Ritakallio, V.-M. (2010), The state of poverty in Finland 2010, A presentation at Sosiaalipolitiikan päivät, Helsinki, 21.–22.10.2010.

Vaattovaara, M. & Kortteinen, M. & Ratvio, R. (toim.) (2009), Miten kehittää lähiötä? – tapaustutkimus Riihimäen Peltosaaresta, metropolin laidalta, Suomen ympäristö 2009: 24.

Vaattovaara, M. (2009), The Emergence of the Helsinki Metropolitan Area as an International Hub of the Knowledge Industries, *Built Environment*, 35, 196–203.

Vaattovaara, M. & Kortteinen, M. (2003), Beyond Polarisation versus Professionalisation? A Case Study of the Developments of the Helsinki Region, Finland, *Urban Studies*, 40, 2127–2147.

Vaattovaara, M. & Kortteinen, M. & Schulman, Harry (2012), A Nordic Welfare Model at a Turning Point? Social Housing and Segregation in Finland, teoksessa *Social Housing in Europe*, London: Routledge.

Vaattovaara, M. & Kortteinen, M. & Ratvio, R. (2009), Miten kehittää lähiötä? Tapaustutkimus Riihimäen Peltosaaresta, metropolin laidalta, Suomen ympäristö 46/2009.

Vaattovaara, M. & Vuori, P. (2002), Asubntopolitiikan vaikutus Helsingin veropohjaan, *Tutkimuskatsauksia* 1, Helsinki City Urban Facts.