

2024

VUOSIKERTOMUS

# Sopeutumisen vuosi

Tuotteliaana ja näkyvänä



TYÖN JA TALOUDEN  
TUTKIMUS  
EST 1971  
Labore

## SISÄLLYS

LABORE 2024.....	3
JOHTAJAN KATSAUS.....	4
TUTKIMUS- JA JULKAISUTOIMINTA.....	6
TOHTORIHAUTOMO.....	8
UUSIA VÄITÖKSIÄ LABORESSA.....	10
UUSIA NIMITYKSIÄ LABORESSA.....	14
TYÖMARKKINAT.....	16
JULKINEN TALOUS.....	20
MAKROTALOUS, ENNUSTEET JA TOIMIALATALOUS.....	24
TALOUS & YHTEISKUNTA -LEHTI.....	28
UUSI ALKU – MILTÄ NÄYTTÄÄ TALOUSJOURNALISMIN	
TULEVAISUUS?.....	32
M&A-PODCAST.....	34
VIESTINTÄ JA TUKIPALVELUT.....	36
LIITTEET.....	40

# Labore

# 2024

Labore eli Työn ja talouden tutkimus LABORE (ent. Pal-kansaajien tutkimuslaitos) on vuonna 1971 perustettu itsenäinen tutkimuslaitos, jossa keskitytään yhteiskunnallisesti merkittävään ja tieteen kansainväliset laatukriteerit täyttävään soveltavaan taloustieteelliseen tutkimukseen. Tutkimuksen painopistealueisiin kuuluvat työn taloustiede, julkistaloustiede sekä toimialan taloustiede ja makrotaloustiede. Lisäksi teemme suhdanne-ennusteita ja toimialakatsauksia sekä julkaisemme Talous & Yhteiskunta -lehteä ja podcasteja.

Vahvuuksiamme ovat tutkijoiden korkea tieteellinen osaaminen sekä tiivis yhteistyö kotimaisten ja ulkomaisen yliopistojen ja tutkimuslaitosten kanssa. Tutkijoilamme on tärkeä asiantuntijarooli eri yhteyksissä ja he osallistuvat aktiivisesti yhteiskunnalliseen keskusteluun.

**OLEMME ARVOSTETTU IHMISTEN HYVINVOINTIA TUTKIMUKSEN AVULLA EDISTÄVÄ TALOUSTIETEELLINEN TUTKIMUSLAITOS.**

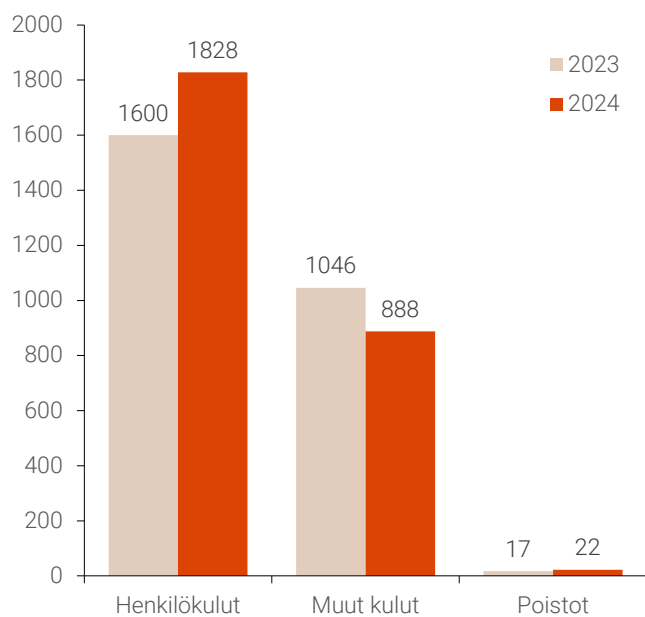
# 29

**HENKILÖSTÖ** (keskimäärin)

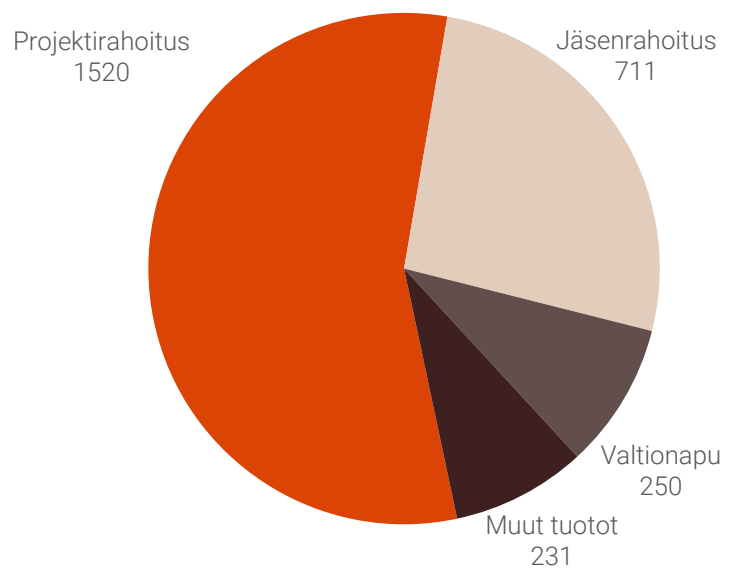
### SUORITTEET 2020–2024

	2024	2023	2022	2021	2020
Tutkimusjulkaisut	36	42	34	32	29
Esitelmät	152	130	135	132	40
Luottamustehtävät	37	37	38	44	33
Järjestetyt tilaisuudet	25	31	38	26	14
Akateemiset lausunnot	216	155	148	183	157
Muut lausunnot	27	16	30	35	18

### KULUT (1000 €)



### TUOTOT (1000 €)



# Johtajan katsaus

Vuosi 2024 oli rankkojen, mutta Laboren talouden perusteita kestävästi tervehdyttävien sopeutustoimien vuosi. Julkisen talouden säästöt ovat vaikuttaneet hyvin merkittävästi sekä tutkimuslaitoksemme saamaan perusrahoitukseen että haettavien hankerahoitusten määriin. Ylipäätään tutkimuksen rahoituksessa on eletty niukkuuden aikoja, eikä näköpiirissä ole varmoja merkkejä merkittävästä käännteestä parempaan suuntaan lähivuosina. Laitoksemme oli pakko sopeuttaa taloudenpitoaan uuteen tilanteeseen.

Taloutta tasapainottaessa on tärkeää yhdistää kustannusten leikkaaminen ja toiminnan uudistaminen tasapainoisella ja pitkäjänteisellä tavalla. Mielestäni onnistuimme tässä erinomaisesti. Erittäin suuri ansio tässä on ollut laitoksen henkilökunnalla. Heidän aloitteellisuutensa, joustavuutensa ja vahva sitoutumisensa muutoksen läpiviemiseen neuvottelujen aikana ansaitsevat lämpimimmät kiitokset!

Saimme tässä omakohtaisen konkreettisen esimerkin aidon neuvottelun ja sopimisen voimasta työmarkkinoilla. Yhdessä löysimme merkittäviä säästömahdollisuuksia vaihtoehtolistan vähemmän kivuliaasta päästä. Toimintaamme uudistaessamme etsimme ja löysimme merkittäviä tehostamismahdollisuuksia. Ne vahvistavat pysyvästi laitoksemme kykyä menestyä erittäin kilpailuilla tutkimusmarkkinoillamme.

Samalla tarkistimme myös tutkimustoimintamme suuntaamista ja painopistealueita. Keskeiset toimintaamme ohjaavat nuotit saimme Laboren päivitetystä strategiasta vuosille 2024–2027. Tuotamme edelleen palkansaajien ja kotitalouksien hyvinvoinnin edistämiseksi tarvittavaa tutkimustietoa korkealla tieteellisellä tasolla. Tutkimme sopimustyömarkkinoiden ja teknologian murrosta. Tuotamme luotettavaa tutkimustietoa palkansaajien ja muiden kuluttajien toimeentulosta polarisoituvassa yhteiskunnassa. Tutkimuksissamme menemme myös hyvinvoinnin kehityksen alkulähteille, kuten työvoiman osaamiseen ja koulutukseen.

Näillä tiedoilla annamme poliittisille päättäjille evästyksiä muun muassa toimille, joilla huolehditaan työvoimamme psykososiaalisesta hyvinvoinnista. Välitämme tätä tietoa avoimesti ja tiukalla älyllisellä rehellisyydellä. Tämä on arvojemme mukaista toimintaa. Tähän meillä on vahva osaamisvalmius ja tahtotila. Ja onneksemme noilla suunnilla on edelleen lupaavia tutkimusrahoitusmahdollisuuksia. Siksi tulevaisuutemme on vähintään hyväenteinen.

**MIKA MALIRANTA**  
johtaja

**"Talouden sopeutuksen yhteydessä onnistuimme yhdistämään kustannusten leikkaukset ja toiminnan uudistamisen tasapainoisesti. Tämä oli mahdollista henkilökuntamme aloitteellisuuden, joustavuuden ja sitoutumisen ansiosta."**

Mika Maliranta, johtaja





Labore

# Tutkimus- ja julkaisutoiminta

Laboren vuoden 2024 tutkimus- ja julkaisutoiminta keskittyi totuttuun tapaan työmarkkinoita, julkistaloutta ja makrotaloutta käsittelevään tutkimukseen. Vuoden parhaimpiin julkaisusaavutuksiin kuului Laboren tutkija Jani Kuhakosken (ent. Ollikainen) yhdessä Tuomas Pekkarisen (edesmennyt), Roope Uusitalon (Helsingin yliopisto) ja Hanna Virtasen (Etna) kanssa *Economics of Education Review* -lehdessä julkaisema artikkeli, joka tarkasteli toisen asteen koulutuksen vaikutusta kognitiivisiin ja ei-kognitiivisiin taitoihin suomalaisilla rekisteriaineistoilla. *Journal of Population Economics* -lehdessä julkaistiin puolestaan Laboren Mika Malirannan ja Veera Nippalan yhteistyössä Alexander Kritikosin (The German Institute for Economic Research, DIW) ja Satu Nurmen (Tilastokeskus) kanssa toteuttama tutkimus naisryrittäjien vaikutuksesta sukupuolten välisiin palkkaeroihin. Nämä tutkimukset kuvastavat hyvin Laboren pyrkimystä tuottaa soveltavaa tutkimustietoa, joka on samalla kiinnostavaa sekä tieteen että päätöksenteon näkökulmista.

Vertaisarvioitujen artikkelien ohella Laboren tutkijat julkaisivat useita tutkimusraportteja, työpapereita ja kirjoituksia, joista monet saivat huomiota myös tiedotusvälineissä. Labore oli mukana peräti viidessä toimintavuonna päättyneessä valtioneuvoston selvitys- ja tutkimustoiminnan (VN TEAS) hankkeessa. Nämä hankkeet tuottivat arvokasta tutkimustietoa Suomen työvoima- ja koulutustarpeen ennakointijärjestelmän, maahanmuuttojärjestelmän ja koulutusjärjestelmän kehittämisen tueksi. Laboren tutkijoiden julkaisemissa akateemisissa työpapereissa tarkasteltiin

muun muassa työperäisen maahanmuuton saatavuusharkinnan vaikutuksia työmarkkinoilla ja yrityksissä, kouluttamisen vaikutuksia perheen perustamiseen ja terveyteen sekä verotuksen vaikutuksia eläkeläisten muuttopäätöksiin. Tulevina vuosina nämä tutkimukset jalostunevat edelleen laadukkaiksi vertaisarvioituiksi tieteellisiksi julkaisuiksi.

Viime vuosina Laboren, kuten monien muidenkin tutkimuslaitosten, tulevaisuuden näkymiä ovat koetelleet useat tutkimusrahoitukseen kohdistetut leikkaukset. Vuonna 2024 uutena takaiskuna tuli maamme hallituksen päätös lakkauttaa yksityisille taloustieteellisille tutkimuslaitoksille myönnettävät valtion yleisavustukset. Tämä edellytti pikaisista ryhtymistä toimiin, joilla Laboren talous saadaan tasapainotettua tulevina vuosina. Syksyn muutosneuvottelut olivat raskaat, mutta kaikeksi onneksi suurilta irtisanomisilta vältyttiin. Haluan omasta puolestani kiittää henkilöstöä hyvässä, rakentavassa hengessä sujuneista neuvotteluista.

Syksyn jälkeen yleisvire laitoksella on jälleen varovaisen optimistinen useastakin syystä. Mikä tärkeintä, olemme onnistuneet pitämään kiinni osaavista tutkijoista, jolla on kykyä tehdä korkeatasoista tutkimusta ja hankkia tutkimukselleen myös rahoitusta. Loppuvuonna eteen tulleet uudet kiinnostavat tutkimusrahoitushaut ja -mahdollisuudet ovat omalta osaltaan kääntäneet katset kohti tulevaisuutta ja innostaneet tutkijoita pitkäjänteiseen tutkimuksen suunnitteluun.

**TUOMO SUHONEN**

tutkimusjohtaja, tutkimusohjaaja

**“Vuoden parhaimpiin julkaisusaavutuksiin kuului Laboren tutkija Jani Kuhakosken (ent. Ollikainen) yhdessä Tuomas Pekkarisen (edesmennyt), Roope Uusitalon (Helsingin yliopisto) ja Hanna Virtasen (Etna) kanssa *Economics of Education Review* -lehdessä julkaisema artikkeli, joka tarkasteli toisen asteen koulutuksen vaikutusta kognitiivisiin ja ei-kognitiivisiin taitoihin suomalaisilla rekisteriaineistoilla.”**

**Tuomo Suhonen, tutkimusjohtaja**



Labore

# Tohtorihautomo

Laboren tohtorihautomo tarjosi vuonna 2024 rahoitusta ja puitteet neljälle taloustieteen tutkijakoulutettavalle opintojen ja väitöskirjatyön edistämiseen. Palkansäätiö tuki tohtorihautomoa merkittävällä rahoitusosuudella. Tohtorihautomon tavoitteena on ollut edistää taloustieteen jatko-opintoja antamalla sen tutkijoille vakaaan rahoituksen ja mahdollisuuden keskittyä laadukkaaseen väitöskirjan tekemiseen. Tutkimukselle ei ole asetettu tarkkoja reunaehtoja, mutta päämääränä on ollut sekä akateemisesti korkeatasoinen että politiikkarelevantti taloustieteen tutkimus. Opiskelijoilla on ollut ohjaaja omasta yliopistosta, johon he suorittavat tohtorintutkintonsa. Lisäksi Laboren tutkimusjohtaja ja tutkimusohjaajat ovat tukeneet tutkimustyötä osaltaan.

Tuoreena osoituksena tohtorihautomon toiminnan vaikuttavuudesta vuosina 2019–2024 tohtorihautomossa työskennellyt Aapo Stenhammar sai työn taloustieteen alaan kuuluvan väitöskirjansa ”Essays on Structural and Technological Change” valmiiksi ja väitteli tohtoriksi Aalto-yliopistossa elokuussa. Väitöksensä jälkeen Aapo suuntasi Saksaan, jossa hän aloitti työt Bonnin yliopiston taloustieteen apulaisprofessorina.

Vuonna 2024 tohtorihautomon tutkijoina toimivat Aapo Stenhammarin lisäksi Sami Jysmä (Tampereen yliopisto), Sanni Kiviholma (Jyväskylän yliopisto) ja Outi Jurvanen (Helsingin yliopisto). Kaikkien jatko-opinnot ovat edenneet suunnitelmien mukaisesti. Vuonna 2018 tohtorihautomossa aloittaneen Samin verotuksen kysymykseen liittyvä väitöskirja valmistui vuonna 2024, ja hän väittelee Tampereen yliopistolla tammikuussa 2025. Sanni ja Outi rekrytoitiin tohtorihautomoon vuonna 2022. Sannin tutkimus liittyy maahanmuuttajien asemaan työmarkkinoilla ja Outin tutkimus vihreän murroksen ajureihin ja ilmastopolitiikan seurauksiin.

Toimintavuonna tohtorihautomo päätettiin muuntaa yleisemmäksi nuorten tutkijoiden urapolkujen tukemiseen tähtääväksi tutkijapolkuohjelmaksi. Tutkijapolku tukee väitöskirjantekijöiden ohella myös jatko-opintoihin tähtääviä tutkijaharjoittelijoita ja tohtoriksi jo valmistuneita post doc -tutkijoita. Tutkijapolku käynnistetään vuonna 2025.

**TUOMO SUHONEN**

tutkimusjohtaja, tutkimusohjaaja

**Tohtorihautomosta kehitettävä tutkijapolkuohjelma tukee nuoria tutkijoita laajemmalla uran eri vaiheisiin tähtäävällä mallilla vuodesta 2025 alkaen. Vuonna 2024 Tohtorihautomossa väitöskirjan viimeistellyt Aapo Stenhammar tutki väitöskirjassaan *Essays on Structural and Technological Change*, miten rakenteelliset ja teknologiset muutokset vaikuttavat yksilöihin ja yhteiskuntaan. Tulokset osoittavat, että vaikka taloudelliset uudistukset voivat olla hyödyllisiä pitkällä aikavälillä, niiden lyhyen aikavälin poliittiset ja sosiaaliset vaikutukset on otettava huomioon. Stenhammar aloitti syksyllä 2024 apulaisprofessorina Bonnin yliopistossa.**



**OUTI JURVANEN**  
tutkija



**SAMI JYSMÄ**  
tutkija



**SANNI KIVIHOLMA**  
tutkija (-31.10.)



**AAPO STENHAMMAR**  
tutkija (-31.8.)

# Uusia väitöksiä Laboressa

Laboressa työskentelee useita projektitutkijoita, jotka suorittavat myös jatko-opintoja. Osa heistä valmistelelee väistökirjaansa Laboren Tutkijapölyllä (ent. Tohtorihautomo). Vuonna 2024 neljä Laboren tutkijaa väitteli tohtoriksi.



## SALLA KALININ VÄITÖS

### Verojen ja tulonsiirtojen vaikutus työn tarjontaan ja maastamuuttoon

Laboren tutkijan KTM Salla Kalinin väitöskirja *Essays on the Impact of Taxes and Transfers on Labor Supply and Migration* käsittelee politiikkarelevantteja julkistaloustieteen aiheita: työttömyysturvan ja asumistuen suojaosien käyttöönoton vaikutuksia työttömyydenaikaiseen työskentelyyn, opiskelijoiden asumistukiuudistusta sekä verotuksen ja muuttoliikkeen välistä yhteyttä.

## AAPO STENHAMMARIN VÄITÖS

### Esseitä rakenteellisesta ja teknologisesta murroksesta

Laboren tohtorihautomossa työskennelleen tutkijan M.Sc. Aapo Stenhammarin väitöskirjan *Essays on Structural and Technological Change* kolme esseettä avaavat ovia siihen, miten rakenteelliset ja teknologiset muutokset vaikuttavat yksilöihin ja yhteiskuntaan. Tulokset osoittavat, että vaikka taloudelliset uudistukset voivat olla hyödyllisiä pitkällä aikavälillä, niiden lyhyen aikavälin poliittiset ja sosiaaliset vaikutukset on otettava huomioon.





## LAURO CARNICELLIN VÄITÖS

### **Vanhempainvapaa- uudistukset eivät vähentäneet sukupuolten välistä epätasa-arvoa**

Laboren tutkija D.Sc. Lauro Carnicellin kolmeen osioon jakautuvassa väitöstutkimuksessa tarkastellaan työvoimaan osallistumista sekä vanhempainvapaaudistusten vaikutuksia työmarkkinoihin, sukupuolten tasa-arvoon sekä perherakenteeseen.



## JEREMIAS NIEMISEN VÄITÖS

### **Näkökulmia julkisen politiikan vaikuttavuuteen ja poliitikkojen käyttäytymiseen**

Laboren erikoistutkija VTT Jeremias Nieminen tutkii väitöskirjassaan *Essays on Public Policy and Political Economy* kahta toisiinsa linkittyvää teemaa: politiikkatoimien vaikuttavuutta sekä poliitikkojen käyttäytymistä.



Kuva: Markus Heij, Pixabay.

# Uusia nimityksiä Laboressa

Laboren vahvuuksia on tutkijoiden korkea tieteellinen osaaminen sekä tiivis yhteistyö kotimaisten ja ulkomaisten yliopistojen ja tutkimuslaitosten kanssa. Henkilöstöstä valtaosa on tohtorintutkinnon suorittaneita, ja osa tutkijoista hoitaa virkaa myös maamme eri korkeakouluissa professoreina, dosentteina ja luennoitsijoina. Tutkijoillamme on tärkeä asiantuntijarooli eri yhteyksissä ja he osallistuvat aktiivisesti yhteiskunnalliseen keskusteluun. Vuonna 2024 Laboressa työnsä aloitti uusi ennustepäällikkö ja kaksi erikoistutkijaa.





## Juho Koistinen ennustepäälliköksi

Helsingin yliopistossa väitöskirjaansa viimeistelevä VTM Juho Koistinen aloitti Laboren ennustejoukkueen uutena ennustepäällikkönä tammikuun 2024 alussa. Uusi nimitys vahvisti tutkimuslaitoksen asemaa talousennustamisen edelläkävijänä Suomessa. Koistinen tuo Laboren ennustetoimintaan mukanaan syvällisen osaamisen ennustamisesta ja aiheen nykytutkimuksesta.

## Jeremias Nieminen erikoistutkijaksi

Huhtikuussa 2024 Turun yliopistosta väitellyt VTT Jeremias Nieminen aloitti toukokuussa 2024 erikoistutkijana Laboren julkisen talouden loholla. Niemisen tutkimusaiheet liittyvät muun muassa empiiriseen politiikkatoimien vaikuttavuuden arviointiin, työmarkkinoihin ja politiikan taloustieteeseen. Nieminen on tutkinut esimerkiksi työllisyyden kuntakokeilujen vaikuttavuutta sekä työvoiman saatavuusharkinnan vaikutuksia.



## Salla Kalin erikoistutkijaksi

Elokuussa 2024 Helsingin yliopistosta väitellyt VTT Salla Kalin aloitti huhtikuussa 2024 erikoistutkijana Laboren julkisen talouden loholla. Kalin tutkii eri aiheita julkisen talouden ja työn taloustieteen alalta. Kalin on tutkinut esimerkiksi työn tarjontakysymyksiä opiskelijoiden siirtymisessä yleisen asumistuen piiriin sekä työttömyysturvan ja asumistuen suojaosia käyttöönotossa. Lisäksi hän on tutkinut verotuksen vaikutusta työkäisten ja eläkeläisten muuttopäätöksiin.



# Työmarkkinat

## HANKKEET

Työmarkkinatutkimuksen lohkon vuoden 2024 hankkeissa keskityttiin tarkastelemaan Suomen työmarkkinoiden ja koulutusjärjestelmän toimintaa. Lohkon tutkijoiden toimintavuonna julkaisemat tutkimukset tuottivat tietoa Suomen työvoima- ja koulutustarpeen ennakointijärjestelmän ja maahanmuuttojärjestelmän kehittämisen tueksi sekä kartoittivat työmark-

kinoiden kohtaanto-ongelmia, koulutuksen ja suhteellisen iän terveysvaikutuksia sekä pitkäaikaistyöttömien tohtorien tilannetta. Vuoden aikana lohkolla käynnistyneissä uusissa hankkeissa tarkastellaan muun muassa tutkijakoulutetun työvoiman ja etätöiden taloudellisia vaikutuksia.

## TYÖVOIMA- JA KOULUTUSTARPEEN ENNAKOINTI STRATEGISEN YHTEISKUNTAPOLITIIKAN VÄLINEENÄ

Suomessa on tehty 1960-luvulta lähtien koulutuksen mitoitusta ja muuta kansallista päätöksentekoa tukevaa työvoima- ja koulutustarpeen ennakointia. Toimintavuonna päättyneessä VN TEAS -hankkeessa Laboren Tuomo Suhonen, Milla Nyyssölä ja Anna Idström tarkastelivat yhdessä Demos Helsingin tutkijoiden kanssa suomalaisen työvoima- ja koulutustarpeen ennakointitiedon laatua päätöksenteon näkökulmasta. Tarkastelut perustuivat laajaan kirjalliseen aineistoon, joka kattoi 1970-luvulta lähtien Suomessa julkaistut keskeiset ennakointiraportit. Lisäksi hankkeen tuloksia ja johtopäätöksiä työstettiin kahdessa yhteiskehittämistyöpajassa ennakointitiedon tuottajien ja hyödyntäjien kanssa.

Hankkeessa tunnistettiin useita ennakointitiedon laatuun liittyviä vahvuuksia ja heikkouksia, ja laadussa havaittiin eroja eri aikakausina julkaistujen raporttien välillä. Ennakointiraportit arvioitiin pääasiassa tarkoituksenmukaisen läpinäkyviksi, uskottaviksi ja lukijaystävällisiksi. Niiden ei kuitenkaan arvioitu palvelleet hyvin ennakointimenetelmien kriittistä arviointia tai tiedon laajempaa leviämistä yhteiskunnassa.

Toimenpidesuosituksina esitettiin ennakointitiedon monimuotoisempaa raportointia eri kohderyhmille sekä ennakointihankkeiden tiiviimpää kytkemistä toisiinsa raporteissa. Lisäksi esitettiin suosituksia määrällisen ja laadullisen ennakoinnin menetelmien kehittämiseksi ja keskinäisen roolin selkeyttämiseksi sekä ennakoinnin asiantuntijoiden ja hyödyntäjien verkostoitumisen ja poikkihallinnollisen koordinaation lisäämiseksi.

Hankkeen loppuraportti julkaistiin valtioneuvoston selvitys- ja tutkimustoiminnan julkaisusarjassa kesäkuussa.

## SOSIAALI- JA TERVEYSPALVELUJEN HENKILÖSTÖTARPEEN ENNAKOINTI

Toisessa työvoima- ja koulutustarpeen ennakointiin liittyneessä VN TEAS -hankkeessa Laboren Tuomo Suhonen, Hannu Karhunen, Milla Nyyssölä, Anna Idström ja Juuso Villanen tarkastelivat yhdessä THL:n tutkijaryhmän kanssa sosiaali- ja terveydenhuollon henkilöstö- ja koulutustarpeen ennakointijärjestelmän nykytilaa ja kehittämistarpeita. Hankkeessa myös kehitettiin ennakointimenetelmiä ja tuotettiin laskelmia sote-alan työvoiman tarpeen ja tarjonnan mahdollisesta kehityksestä vuoteen 2040 asti. Aihetta koskevalle tutkimustiedolle on akuutti

tarve Suomen väestön nopean ikääntymisen ja sote-alan kroonisen työvoimapulan takia.

Hankkeessa Laboren tutkijat keskittyivät sote-alan ennakkoinnin nykytilan kuvaamiseen ja sote-työvoiman tarjonnan määrällisen ennakkoinnin menetelmien kehittämiseen. Hahmotellussa menetelmässä muodostetaan rekisteriaineistoihin perustuvia uraprofiileja, jotka kuvaavat sote-koulutettujen sijoittumista eri ammatteihin, työtömiksi ja työvoiman ulkopuolelle eri ikäisinä. Hankkeessa uraprofiilit yhdistettiin arvioihin sote-koulutuksen ja maahanmuuton tulevasta kehityksestä esimerkinomaisen tarjontaskenaarion muodostamiseksi.

Yhdistämällä tarjontaskenario THL:n SOME- ja FINAGE-malleihin perustuviin arvioihin sote-työvoiman tarpeen kehityksestä hankkeessa arvioitiin sote-ammattiryhmien muutostarvetta tulevaisuudessa. Tarkastelun keskeisiä tuloksia oli, että nopea demografinen muutos kasvattaa palvelutarvetta ja muuttaa tarvittavien palvelujen rakennetta nykytoimintatapojen valossa työvoimaintensiivi-

sempään suuntaan. Tämä saattaa johtaa kuiluun tarjonnan ja kysynnän välillä eräiden ammattiryhmien osalta.

Hankkeen loppuraportti julkaistiin valtioneuvoston selvitys- ja tutkimustoiminnan julkaisusarjassa toukokuussa.

### **OLESKELULUVALLA SUOMEEN TULEVIEN TOIMEENTULOEDELLYTYKSEN KEHITTÄMISVAIHTOEHDOT JA NIIDEN VAIKUTUKSET**

Suomen nopeasti ikääntyvä väestö ja työikäisen väestön väheneminen aiheuttavat haasteita huoltosuhteelle, työvoiman saatavuudelle ja kestävyysvajeen taittamiselle. Koulutus- ja työperäisen maahanmuuton lisääminen onkin ollut jo pitkään tärkeä tavoite Suomen hallitusten agendoilla.

Suomessa maahanmuuttopolitiikan eräänä lähtökohdiana on toimeentuloedellytys: kolmansista maista tulevien työperäisten maahanmuuttajien, perhesiteen perusteella maahan muuttavien ja opiskelijoiden on kyettävä turvaa-



**TUOMO SUHONEN**  
tutkimusjohtaja, tutkimusohjaaja



**MERJA KAUKANEN**  
johtava tutkija



**PETRI BÖCKERMAN**  
johtava tutkija



**MILLA NYSSÖLÄ**  
johtava tutkija





**LAURO CARNICELLI**  
tutkija (-28.2.), erikoistutkija (1.3.-)



**EETU ISOTALO**  
tutkija (-15.11.)



**ANNA IDSTRÖM**  
tutkija (-30.12.)



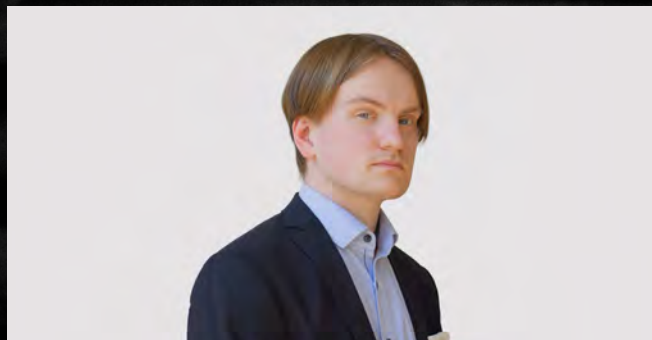
**JUUSO VILLANEN**  
tutkija (15.5.-)



**TIINA KUUPPELOMÄKI**  
erikoistutkija



**VEIKKO UUSITALO**  
projektitutkija (- 30.6.)



**MARKO IKÄVALKO**  
tutkijaharjoittelija (6.5.-3.8.), projektitutkija (13.9.-13.12.)

maan oma ja perheensä toimeentulo, jolloin heistä ei aiheudu kustannuksia Suomen asumisperusteiselle sosiaaliturvajärjestelmälle. Laboren tutkijat Merja Kauhanen, Milla Nyysölä, Ohto Kanninen, Sanni Kiviholma, Lauro Carnicelli, Jeremias Nieminen ja Eetu Isotalo toteuttivat VN TEAS-hankkeen, jossa tarkasteltiin erilaisia kehittämisvaihtoehtoja toimeentuloedellytyksen täyttymisen arvioimiseksi, analysoitiin toimeentuloedellytysten lievennysten vaikutuksia määrällisin menetelmin sekä tarkasteltiin lievennysten vaikutuksia myös taloudellisesta ja yhteiskunnallisesta näkökulmasta. Hankkeen määrällisissä analyyseissa ja SISU-mikrosimulointimallilla tuotetuissa laskelmissa hyödynnettiin Tilastokeskuksen rekisteriaineistoja.

Hankkeessa arvioitiin, että suurin kehittämistarve liittyy perheenyhdistämisen toimeentuloedellytyksiin. Tältä osin esitettiin useita erilaisia kehittämisvaihtoehtoja, kuten lapsia koskevien tulo rajojen muokkaamista vastaamaan paremmin yhteisasumisesta syntyviä mittakaavaetuja tai tulo rajojen poistamista hyvin nuorilta lapsilta. Työperäisissä oleskeluluvuissa tulo rajoihin perustuva toimeentuloedellytys säilyisi pääsääntönä, mutta sitä voisi joustavoittaa erittäin osaavan työvoiman osalta.

Tilastoanalyysin perusteella tulo rajojen lievennykset lisäävät työperäisten maahanmuuttajien määrää ja muuttavat myös maahanmuuttajien rakennetta (sukupuolen, iän, ammattialojen osalta). Myös syy-seurausanalyysin tulokset viittasivat työperäisen maahanmuuton lisääntyneen EU:n laajentumisen yhteydessä tulo rajojen alapuolella, vaikkakin suhteellisesti yhtä paljon kuin rajan yläpuolella.

SISU-mikrosimulointimallilla tehdyt analyysit osoittivat, että tulo rajojen madaltaminen hieman pienentää julkiseen talouteen kertyviä positiivisia nettotulonsiirtoja eli maahanmuuttajien maksamia veroja ja veronluonteisia maksuja, joista on vähennetty heille maksetut rahalliset etuudet. Valtion saama taloudellinen nettohyöty säilyy kuitenkin positiivisena niin yksittäisen työperäisen maahanmuuttajan kuten myös kokonaisten perheiden osalta.

Hankkeen loppuraportti julkaistiin valtioneuvoston selvitys- ja tutkimustoiminnan julkaisusarjassa lokakuussa.

## **TYÖMARKKINOIDEN MAANTIETEELLINEN JA AMMATILLINEN KOHTAANTO-ONGELMA SUOMESSA**

Julkisessa keskustelussa Suomen korkeana pysyttelevää työttömyysastetta selitetään usein alueellisilla ja ammatillisilla kohtaanto-ongelmilla. Toisin sanoen sillä, että työttömät työnhakijat etsivät töitä pääasiassa omalta asuinalueeltaan tai ammattialaltaan samalla,

kun avoimet työpaikat ovat jossain muualla. Koska työvoiman liikkuvuuteen on jossain määrin mahdollista vaikuttaa esimerkiksi tukemalla työntekijöiden alanvaihtoa ja työn perässä muuttamista, on tärkeää saada tietoa näiden kohtaanto-ongelmien painoarvosta työttömyyttä selittävinä tekijöinä.

**"Tutkimustulokset paljastivat, että maantieteellinen ja ammatillinen kohtaanto-ongelma selittää vain noin viisi prosenttia Suomen viime vuosien työttömyysasteesta."**

**Veikko Uusitalo, Tuomo Suhonen  
ja Merja Kauhanen**

Talouspolitiikan arviointineuvostolle tekemässään tutkimuksessa Laboren Veikko Uusitalo, Merja Kauhanen ja Tuomo Suhonen sekä VATT:n Annika Nivala tarkastelivat Suomen työmarkkinoiden kohtaanto-ongelmia vuosina 2006–2021. Tutkimuksessa hyödynnettiin etsintä- ja kohtaantoteoriaan perustuvaa menetelmää, joka huomioi Tilastokeskuksen rekisteriaineistojen perusteella arvioituja todennäköisyyksiä sille, että työnhakijat ottavat vastaan töitä yli alue- ja ammattirajojen.

Tutkimustulokset paljastivat, että vaikka esteet työpaikan vastaanottamiselle kaukaa kotoa tai toisesta ammatista ovat yksilötasolla merkittävät, tällä on kokonaistyöttömyyden kannalta varsin vähän merkitystä. Tulosten mukaan maantieteellinen ja ammatillinen kohtaanto-ongelma yhdessä selittävät vain noin viisi prosenttia viime vuosien työttömyysasteesta.

Liikkuvuuden esteiden merkityksen havaittiin yllättäen pienentyneen 2010-luvulla samaan aikaan työmarkkinoiden yleisen epätasapainon kasvaessa. Tämä näyttää selittyvän sillä, että työttömät työnhakijat ja avoimet työpaikat ovat keskittyneet aiempaa enemmän samoille seuduille ja ammatteihin. Työnhakijoiden halussa tai mahdollisuuksissa ottaa vastaan töitä kaukaa kotoa tai oman ammattiryhmänsä ulkopuolelta ei sinänsä näytä tapahtuneen merkittäviä muutoksia tarkastellulla ajanjaksolla.

Hankkeen tulosten pohjalta julkaistiin Talouspolitiikan arviointineuvoston taustaraportti marraskuussa.

**TUOMO SUHONEN**  
tutkimusjohtaja, tutkimusohjaaja

# Julkinen talous

## HANKKEET

Julkisen talouden lohkolla päättyi vuonna 2024 useita eri hankkeita. Lohkon tutkijat olivat mukana yhteensä neljässä VN TE-AS-hankkeessa, joista keskeisimmät tutkivat korkeakouluopiskelijoiden työssäkäynnin vaikutuksia opintoihin ja myöhempään työllisyyteen, ammatillisen koulutuksen suoritusapojen mahdollisia vaikutuksia ja oleskeluluvalla Suomeen tulevien toimeentuloedellytyksen kehittämisvaihtoehtoja. Vuoden aikana toteutettiin myös selvitys valtakunnallisesta apurahajärjestelmästä ja valmistumisen jälkeisistä kannustimista. Vuoden 2024 aikana käynnistyi myös monivuotinen ja laaja tutkimushanke valtion erityisavustuksen varhaiskasvatuksen, esi- ja perusopetuksen koulutuksellista tasa-arvoa ja yhdenvertaisuutta edistävien

toimenpiteiden vaikuttavuudesta. Tämä tutkimushanke toteutetaan yhteistyössä Tampereen, Itä-Suomen ja Turun yliopistojen sekä Valtion taloudellisen tutkimuskeskuksen kanssa.

Varsinaisen tutkimustyön lisäksi lohkon tutkijat osallistuivat monipuolisesti eri rahoitushakuihin, ja kehittivät aktiivisesti uusia yhteistyömuotoja julkisen sektorin ja tutkimusyhteisön välille. Vuoden aikana suunniteltiin muun muassa yhteistyötä Helsingin kaupungin työllisyyspalveluiden kanssa. Kuluneen vuoden aikana lohkon tutkijat Jeremias Nieminen ja Salla Kalin väittelivät onnistuneesti kehujen kera. Seuraavaksi muutama keskeinen nosto päättyneen vuoden ajalta.

## VERTAISARVIOITUA TIETOA KOULUTUKSEN VAIKUTUKSISTA KOGNITIIVISIIN JA EI- KOGNITIIVISIIN TAITOIHIN

Jani Kuhakoski (ent. Ollikainen) tarkasteli yhdessä Tuomas Pekkarisen (edesmennyt), Roope Uusitalon (HY) ja Hanna Virtasen (Etlä) kanssa ammatillisen koulutuksen ja yleissivistävän koulutuksen vaikutusta Puolustusvoimien peruskokeissa mitattuihin kognitiivisiin kykyihin ja persoonallisuuspiirteisiin. Kuvailevan analyysin perusteella eroja testituloksissa löytyi suoritettujen koulutuksen mukaan. Tulosten perusteella kuitenkin vaikuttaa, että eroavaisuudet johtuvat valikoitumisesta eivätkä siten ole koulutuksen kausaalivaikutus. Tutkimus julkaistiin vuon-

na 2024 vertaisarvioidussa Economics of Education Review -lehdessä.

## TYÖPAPERI YRITTÄJIEN TAUSTAN MERKITYKSESTÄ

Toni Juuti yhdessä Jarkko Harjun (Tampereen yliopisto) ja Tuomas Matikan (VATT) kanssa tutkii millaisista lähtökohdista uudet yrittäjät ponnistavat ja kuinka heidän omat ja vanhempien tulot ennen yrittäjyyttä vaikuttavat heidän tuloihinsa yrittäjinä. Henkilöt, jotka olivat huippituloisia jo palkansaajina, siirtyvät osakeyhtiömuotoisiksi yrittäjiksi selvästi muita todennäköisemmin. Vastaavaa valikoitumista ei tapahdu vanhempien tulotason perus-



**HANNU KARHUNEN**  
tutkimusohjaaja



**SALLA KALIN**  
erikoistutkija



**OHTO KANNINEN**  
johtava tutkija



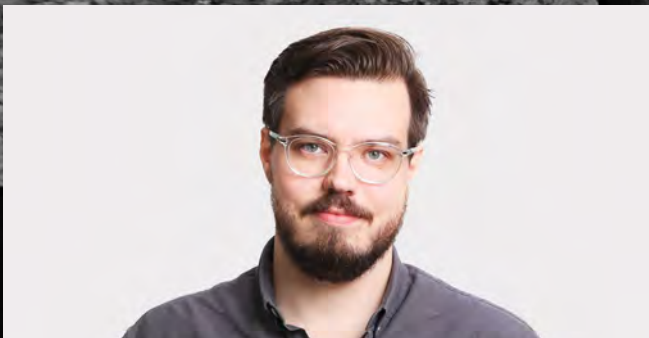
**JEREMIAS NIEMINEN**  
erikoistutkija



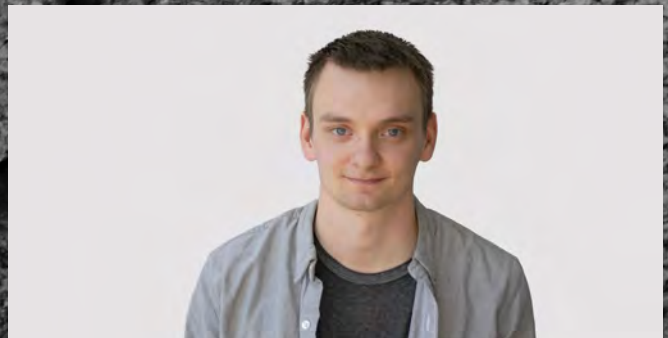
**TONI JUUTI**  
erikoistutkija



**AAPO STENHAMMAR**  
erikoistutkija (1.9.–30.9.)



**JANI KUHKOSKI**  
erikoistutkija



**TUOMAS HIILAMO**  
tutkijaharjoittelija (3.6.–31.8.)

teella, mutta yli puolet uusista yrittäjistä tulee yrittäjäperheistä. Tutkimus julkaistiin työpaperina syksyllä 2024 ja on tällä hetkellä vertaisarvioitavana.

### LAAJA SUSTAGEABLE -HANKE

Ohto Kanninen tutkii STN-SustAgeable-hankkeen rahoittamana kansantalouden jakaumatilinpitoa ja eläkkeitä. Hankkeessa tutkitaan muun muassa vuosien 2005 ja 2017 eläkeuudistusten sekä takuueläkeuudistuksen vaikutuksia työn tarjontaan ja terveyteen, samoin kuin ns. kansantalouden jakaumatilinpitoa (Distributional National Accounts, DINA).

DINA:n tavoitteet ovat kaksijakoiset. Ensinnäkin se pyrkii luomaan tietokannan arvioista tulojen ja varallisuuden jakautumisesta, jotka on kerätty World Inequality Database -tietokantaan. Toiseksi se pyrkii yhdenmukaistamaan eriarvoisuuden mittarit makrotaloudellisten lukujen kanssa, jotka tuotetaan kansantalouden tilinpidon mittareilla maailmanlaajuisesti. Hankkeessa otetaan lisäksi huomioon kansantalouden tilinpitoon uudella tavalla kansainväliset tulovirrat, mukaan lukien arvio veroparatiiseihin liittyvistä tuloista. Hankkeessa tarkastellaan myös mahdollisuutta ottaa huomioon luonnonvarojen kulumisen pääoman kulumisen kaltaisena eränä. Tämänkaltaisen laskelman toteuttaminen edellyttää laajaa tilastoaineistoa ja edistyneitä tarkoitukseen sopivia tilastollisia menetelmiä, jotka eivät vielä ole vakiintuneet tutkimuskirjallisuudessa.

### TUTKIMUKSET ETENEVÄT

Vuoden aikana edistettiin useita muita eri tutkimushankkeita. Salla Kalin edisti yhteistyössä UC Berkeleyyn kanssa tutkimusta Portugalin vuoden 2013 verouudistuksesta, joka vapautti ulkomailta saadut eläkkeet verotuksesta. Tutkimuksen työpaperi on julkaistu arvostetussa NBER-sarjassa syyskuussa ja tästä on saatavilla tiivistetty "digest-versio" NBER sivuston verkkosivulta.

Sami Jysmä jatkoi väitöskirjansa työstämistä tohtorihautomossa ja sai vuoden lopulla väittelyluvan. Väitöstilaisuus on tammikuussa 2025 ja vastaväittäjänä toimii Antoine Bozio (Paris School of Economics). Väitöskirjan artikkelit käsittelevät mm. työnantajamaksujen yritys- ja työntekijävaikutuksia yhdessä Tay:n Jarkko Harjun kans-

sa ja sekä kotitalousvähennystä yhdessä VATT:n Tuomas Kososen ja Aliisa Koiviston, kanssa.

Etlan ja Laboren yhteishanke aikuiskoulutukseen ja jatkuvaan oppimiseen liittyen eteni niin informaatiopalvelun kuin hakevan toiminnan palvelujen kokeilun osalta. Vuoden aikana valmistui hankkeen väliraportti, missä arvioidaan informaatiopalvelujen ja hakevan toiminnan palvelujen vaikutuksia koulutuksessa aliedustettujen ryhmien päätöksiin.

Jeremias Nieminen (Labore ja Turun yliopisto), Ohto Kanninen, Hannu Karhunen ja Sanni Kiviholma (JSBE) edistivät aktiivisesti tutkimustaan saatavuusharkintaa koskien, ja julkaisivat aiheesta Laboren työpaperin. Aiheen ympärille on myös syntymässä muita tutkimussuuntia.

Ulosottoa koskevassa tutkimushankkeessa Ohto Kanninen, Hannu Karhunen, Terhi Ravaska (VATT), Terhi Maczulskij (Etlan) ja Ossi Tahvonen (Helsingin yliopisto) julkaisivat työpaperin, jossa tutkitaan kuinka työpaikan menetys vaikuttaa ulosottoon joutumiseen. Hankkeen toinen paperi käsittelee sitä, kuinka ulosottojärjestelmä vaikuttaa työn tarjontaan yleisemmin.

Jani Kuhakoski tarkasteli yhdessä Petri Böckermanin (Labore & Jyväskylän yliopisto), Tiina Kuuppelomäen, Juuso Villasen, Mika Haapasen (Jyväskylän yliopisto) kanssa suhteellisen iän pitkäaikaisia vaikutuksia mielen-terveyteen Suomessa. Tutkimuksen tulokset osoittavat, että vuoden alussa syntyneiden henkilöiden mielenterveys on parempi aikuisuudessa, erityisesti masennusoireiden osalta. Tutkimus julkaistiin Laboren ja IZA:n työpaperisarjoissa vuoden 2024 aikana.

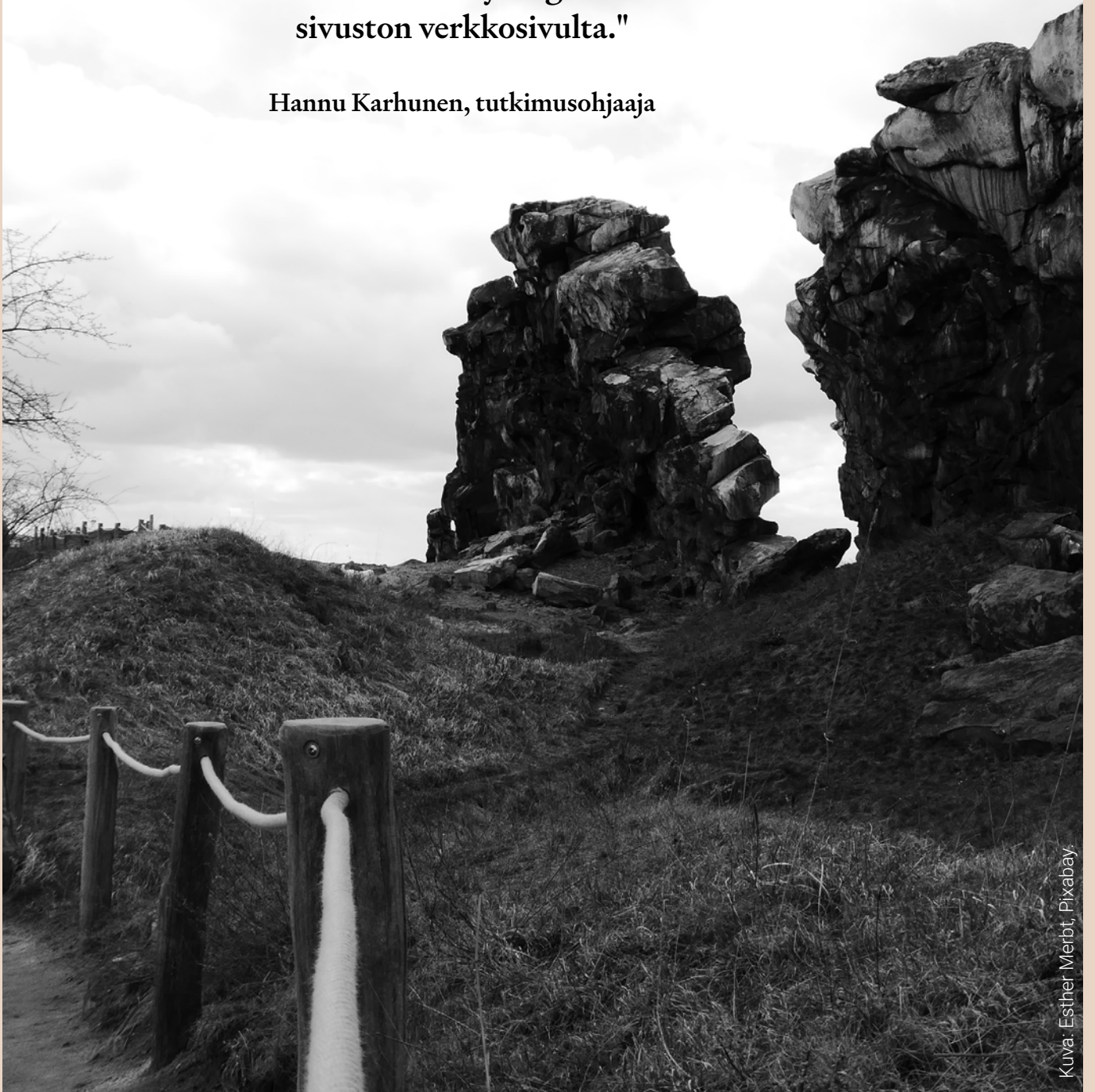
Toni Juuti yhdessä Petri Böckermanin, Henri Keräsen (Helsingin yliopisto) ja Tuomas Kososen kanssa julkaisi vuoden aikana työpaperin, jossa tarkastellaan nuorten vähimmäispalkkaa koskevaa kokeilua vuosina 1993–1998. Tutkimuksessa havaitaan, että yritykset, joissa oli ennen kokeilun toteuttamista, suurempi palkkahajonta käyttivät todennäköisemmin alennettuja vähimmäispalkkoja. Nämä yritykset palasivat kuitenkin useimmiten käyttämään ennen kokeilua vällinneitä vähimmäispalkkoja palkatessaan myöhemmin uusia työntekijöitä.

**HANNU KARHUNEN**  
tutkimusohjaaja



"Salla Kalin edisti yhteistyössä UC Berkeleyyn kanssa tutkimusta Portugalin vuoden 2013 verouudistuksesta, joka vapautti ulkomailta saadut eläkkeet verotuksesta. Tutkimuksen työpaperi on julkaistu arvostetussa NBER-sarjassa syyskuussa ja tästä on saatavilla tiivistetty "digest-versio" NBER sivuston verkkosivulta."

Hannu Karhunen, tutkimusohjaaja



# Makrotalous, ennusteet ja toimialatalous

## HANKKEET

Makrotalouden, ennusteiden ja toimialatalouden lohko eli lyhyemmin makrolohko tuottaa tutkimusten ohella talousennusteita ja toimialakohtaisia selvityksiä. Lohkon keskeisiä tutkimusaiheita ovat tuottavuus ja talouskasvu sekä innovaatioiden vaikutus niiden kehitykseen. Lohkolla tehdään myös suppeampia yritys- ja henkilötason aineistoihin perustuvia analyysejä ja raportteja.

Vuonna 2024 makrolohko laati talousennusteen ohella myös yksityisen sektorin toimialakohtaista talouskehitystä tarkastelleen

toimialaennusteen ja elintarviketeollisuutta koskevan selvityksen. Lohkon keskeisin yksittäinen hanke oli edellisenä vuonna käynnistetty Palkansaajasäätiön rahoittama laaja tutkimushanke, jossa tarkastellaan innovaatioita ja talouskasvua useista eri perspektiiveistä. Makrolohkolla tutkittiin myös vihreää siirtymää ja ympäristöinnovaatioita mm. osana Business Finlandin rahoittamaa hanketta ja tehtiin ennustetoiminnan mallipohjaisia työkaluja koskevaa, varsinaista ennustetoimintaa teoreettisempaa tutkimusta.

## TALOUSENNUSTE

Työn ja talouden tutkimus LABORE julkisti vuonna 2024 kaksi talousennustetta. Kevään talousennuste julkistettiin 18. huhtikuuta ja syksyn talousennuste 19. syyskuuta. Juho Koistinen aloitti päätoimisena ennustepäällikkönä vuoden 2024 alussa. Muita ennusteiden laadintaan osallistuneita tutkijoita olivat Paolo Fornaro, Ilkka Kiema, Mika Maliranta, Veera Nippala ja Jani Kuhakoski (ent. Ollikainen). Ennusteviestinnästä vastasivat Essi Lindberg, Aila Mustonen ja Hanna Lehmonen.

Juho Koistinen vastasi julkisen talouden ennusteesta. Paolo Fornaro vastasi kansainvälisen talouden ja Veera Nippala investointien ennusteesta. Mika Maliranta vastasi työmarkkinaennusteesta, ja Jani-Petteri Ollikainen vastasi kotitaloussektorin sekä inflaation ennusteista. Ilkka Kiema vastasi ulkomaankaupan ennusteesta.

Lokakuussa julkistimme esimerkkiperheiden taloudellisen aseman kehitystä kuvaavat laskelmat, jotka pääosin laati Eetu Isotalo. Tavanomaisten vuosittain tehtävien laskelmien ohella esimerkkiperhejulkaisussa tarkasteltiin tällä kertaa myös yksin asuvan korkeakoulutetun kotitalouden ostovoimakehitystä.

## TOIMIALAENNUSTE JA TOIMIALAKATSAUKSET

Laboren toimialaennuste tarkastelee eri teollisuudenalojen, rakentamisen ja useimpien yksityisten palvelualojen tilannekuvaa ja kehitysnäkymiä. Vuonna 2024 toimialaennuste julkaistiin 15. elokuuta ja siitä vastasi tutkija Veera Nippala. Varsinaisen ennusteen ohella julkaistuissa erillisteksteissä tarkasteltiin myös lakkojen historiaa Suomessa tilastojen valossa sekä kuluttajien luottamusindikaattoreita ja niiden käyttöä talouden tilan



**ILKKA KIEMA**  
tutkimusohjaaja



**JUHO KOISTINEN**  
ennustepäällikkö



**PAOLO FORNARO**  
johtava tutkija



**JUSSI HUUSKONEN**  
tutkija



**VEERA NIPPALA**  
tutkija



**RISTO RÖNKKÖ**  
tutkija (-31.5.)



**KALLE SAARELMA**  
tutkijaharjoittelija (13.5.-9.8.)

seurannassa. Toimialaennusteen julkaisu kiinnosti myös mediaa. Lisäksi Labore julkaisi yhteistyössä Etlan kanssa toimiala-analyysin elintarviketeollisuuden nykytilasta ja tulevaisuudennäkymistä.

## INNOVAATIOT, TUOTTAVUUS JA TALOUSKASVU

Palkansaajasäätiön rahoittama laaja tutkimushanke ”Innovaatiot, tuottavuus ja talouskasvu” jatkui vuonna 2024. Hankkeessa tarkastellaan innovaatioita ja talouskasvua useista eri perspektiiveistä, ja sen keskiössä on tuottavuuskehityksen tarkastelu yritystason aineistojen avulla. Samalla hanke kytkee Laboren kolmen tutkimuslohkon tutkimusaiheita toisiinsa, ja makrolohkon tutkijoiden ohella siihen osallistuu muidenkin lohkojen tutkijoita.

Vuonna 2024 hankkeessa julkaistiin mm. tutkimus, jossa tarkasteltiin yrityksen omistajan sukupuolen vaikutusta miesten ja naisten palkkaeroihin. Tutkimus osoitti, että naisten ja miesten palkkaero oli naisten omistamissa yrityksissä keskimäärin 2–3 prosenttiyksikköä pienempi kuin kaikissa yrityksissä keskimäärin. Paolo Fornaro tarkasteli vuonna 2024 hankkeen puitteissa mm. palkkahajonnan kehitystä Suomen yrityssektorilla.

## YRITYSRAHOITUKSEN SAATAVUUS JA TUOTTAVUUSKEHITYS SUOMESSA

Vuonna 2024 käynnistettiin yhteistyössä Etlan kanssa toteutettava hanke ”Yritysrahoituksen saatavuus ja tuottavuuskehitys Suomessa”. Se tarkastelee yritysten rahoitusedellytyksiä, ulkoisen rahoituksen saatavuuden merkitystä tuottavuuskehitykselle ja pitkän aikavälin talouskasvun tekijöitä Suomessa. Hankkeen Laboressa toteutettavassa osuudessa tarkastellaan yleisemmällä tasolla tuottavuuskehitystä Suomessa. Jussi Huuskonen laati vuonna 2024 hankkeessa t&k-panostusten kehitystä eri-ikäisten ja erikoisten yritysten joukossa tarkastelleen selvityksen yhteistyössä johtaja Mika Malirannan kanssa. Selvitys pohjautui yhteistyöhön OECD:n microBeRD-projektin kanssa, jossa tutkitaan yritysten t&k-toimintaa sekä innovaatio toimintaa ja julkisia TKI-tukia eri OECD-maissa. Huuskonen teki OECD-projektin laskelmat Suomen osalta.

## VIHREÄ SIIRTYMÄ JA SUKUPOLVIEN VÄLINEN OIKEUDENMUKAISUUS

Laboren makrolohko osallistui Business Finlandin rahoittamaan hankkeeseen ”Kestävän kasvun ennakointi – näky-

miä vaurauden vihreän siirtymän jälkeisistä ajureista”, joka julkisti vuonna 2024 artikkelikokoelman ”Vihreä kasvu”. Hankkeen puitteissa Veera Nippala teki empiirisiä analyyseja tutkimuksessa, jossa tarkasteltiin suomalaisten yritysten tekemiä ympäristöinnovaatioita ja vertailtiin niitä Ruotsissa ja Tanskassa tehtyihin ympäristöinnovaatioihin. Ilkka Kiema laati hankkeessa katsausartikkelin, joka tarkasteli sukupolvien välisen oikeudenmukaisuuden huomioimista kasvihuoneilmiön torjuntaa koskevassa päätöksenteossa.

## VIHREÄN SIIRTYMÄN TUOTTAVUUSVAIKUTUKSET

Lohkon tuottavuuskehitystä ja siihen vaikuttavia politiikka-toimia koskeva tutkimus liittyy läheisesti myös valtiovarainministeriön yhteydessä toimivan tuottavuuslautakunnan työhön. Tutkimusohjaaja Ilkka Kiema oli Mika Malirannan ohella tuottavuuslautakunnan jäsen lautakunnan vuoden 2024 raporttia laadittaessa, ja Kiema laati mm. yhdessä Etlan Natalia Kuosmasen ja Terhi Maczulskijn kanssa raporttiin liittyvän, vihreän siirtymän tuottavuusvaikutuksia sekä teoreettisesti että empiirisesti tarkastelleen taustaraportin.

## ENNUSTETOIMINNAN MALLIPOHJAISET TYÖKALUT

Ilkka Kieman työskennellessä sekä makrolohkon tutkimusohjaajana että ennustepäällikkönä ennustemethodien kehittäminen oli käytännönläheistä. Kehitystyö kohdistui ennusteen yksittäisiin osioihin sekä ennusteen laskentakehikkoon, joka on kansantalouden tilipitoon kuuluvien suureiden monimutkaisia matemaattisia yhteyksiä yksityiskohtaisesti jäljittelevä laskentataulukkojen kokonaisuus. Laboren ennustepäällikön tehtävän muututtua vuonna 2024 päätoimiseksi työksi Laboressa ryhdyttiin tekemään myös tieteellisesti kunnianhimoisempaa ennustemalleja koskevaa tutkimusta.

Vuoden 2024 alussa käynnistettiin Palkansaajasäätiön rahoittama hanke, jonka tavoitteena on kehittää ennustetoiminnan tueksi uusia mallipohjaisia työkaluja. Nämä menetelmät perustuvat viimeaikaiseen tutkimuskirjallisuuteen ja hyödyntävät laajoja makrotaloudellisia tietoaaineistoja.

Juho Koistinen vastaa menetelmien soveltamisesta suomalaisen aineistoon ja niiden sisällyttämisestä Laboren ennustetoimintaan. Hankkeen lopullinen päämäärä on sujuvoittaa yksittäisten ennusteiden tuottamista sekä julkaista menetelmien hyödyllisyyttä analyysoiva tutkimusartikkeli.

**ILKKA KIEMA**      **JUHO KOISTINEN**  
tutkimusohjaaja      ennustepäällikkö

Palkansaajasäätiön rahoittamassa laajassa tutkimushankkeessa ”Innovaatiot, tuottavuus ja talouskasvu” tarkasteltiin muun muassa yrityksen omistajan sukupuolen vaikutusta miesten ja naisten palkkaeroihin. Tutkimus osoitti, että naisten ja miesten palkkaero naisten omistamissa yrityksissä on keskimäärin 2–3 prosenttiyksikköä pienempi kuin kaikissa yrityksissä keskimäärin. Paolo Fornaro tarkasteli vuonna 2024 hankkeen puitteissa mm. palkkahajonnan kehitystä Suomen yrityssektorilla.


# Talous & Yhteiskunta- lehti 2024

Talous & Yhteiskunta -lehti ilmestyi vuonna 2024 entiseen tapaan neljä kertaa. Teemat olivat valoisa tulevaisuus, tieteen luotettavuus, terveystaloustiede ja kansainvälistyminen. Sivuja neljässä numerossa oli yhteensä 340 (308 vuonna 2023).

Kulunut vuosi oli ensimmäinen vähään aikaan, kun toimituksen kokoonpano pysyi ennallaan. Toimitukseen kuuluivat päätoimittaja Mika Maliranta, järjestelmäpäällikkö Aila Mustonen, viestintäpäällikkö Essi Lindberg ja tuottaja Tuomo Tamminen. Toimitus kokoontui säännöllisesti kahden viikon välein tiistaisin sekä tarvittaessa lyhyemmin kokousten välillä. Lehden toimitusneuvosto kokoontui kerran. Toimitusneuvoston jäsenet olivat Jaakko Haikonen (STTK), Teemu Hirvonen (Palkansaajasäätiö),

Pirjo Pajunen (SAK) ja Samuli Sinisalo (JHL). Toimitusneuvostossa kävimme läpi lehden menneitä numeroita ja keskustelimme tulevista.

Lehteen kirjoitti vuoden aikana toimituksen oman väen ja free-journalistien lisäksi 39 eri tutkijaa ja päättäjää 18 eri organisaatiosta. Lehden vakituisiksi kolumnisteiksi vuorottelemaan värvättiin Li Andersson ja Heikki Pursiainen. Lehdessä julkaistuista jutuista eniten huomiota keräsivät Jaakko Kianderin vuoden ensimmäiseen numeroon kirjoittama kirjoittama artikkeli ”Suomen talouskehitys on ollut 2000-luvulla mainettaan parempi” (1776) sekä Oskari Onnisen samassa lehdessä julkaistu kansijuttu ”Synkkä tulevaisuus on peruutettu – Suomi tarvitsee vain lisää mielikuvitusta ja maahanmuuttajia”



Uusi Tiivistelmä-palsta esitteli  
kansainvälisiä taloustieteen  
huippututkimuksia  
yleistajuisesti.

(1689). Uutena palstana lehdessä esiteltiin Tiivistelmä, jossa esitellään yleistajuisesti ja tiiviisti jokin kansainvälinen taloustieteen huippututkimus: miten se on tehty, millaista uutta tietoa se on tuonut ja miten se voi viedä tiedettä eteenpäin.

Viestintäpäällikkö Essi Lindberg on vuoden aikana aloittanut T&Y:n juttujen somemarkkinoinnin, mistä on saatu hyviä tuloksia eli lehden artikkeleja on markkinoitu sekä viestipalvelu X:ssä että Metan alustoilla ja artikkeleiden lukijamääriä on niiden avulla saatu jonkin verran nostettua. Työn toteutukseen on osallistunut Laboren viestinnän harjoittelijoita.

Pyrimme edelleen pitämään yllä hyviä yhteyksiä niin tutkijoihin, haastateltaviin kuin lehteä avustaviin freelance-toimittajiin, -kuvaajiin ja -kuvittajiinkin. Osin tämän takia marraskuun 27. päivä järjestettiin T&Y:n ja M&A-podcastin yhteinen Uusi alku – miltä näyttää talousjournalismin tulevaisuus? -kutsuvierastilaisuus. Tilaisuus kokosi yhteen talousjournalismin kotimaisia kärkinimiä pohtimaan alan nykytilaa ja tulevaisuutta. Tapahtuma tarjosi journalismin ja talouden asiantuntijoille mahdollisuuden keskustella, verkostoitua ja visioida kollegojen kanssa sekä kuulla asiantuntijoiden ja taloudesta kirjoittavien journalistien ajatuksia.

Laboren talousvaikeuksien takia loppuvuodesta myös lehdessä piti löytää säästöjä. Lehden sivumäärää päädyttiin laskemaan tulevana vuonna 72:een (vuonna 2024 keskiarvo 85). Tämä onnistui kuitenkin juustohöyläleikkauksilla niin, että mitään lehden osioista ei tarvitse kokonaan lopettaa. Säästöjä lehden kustannuksiin saatiin jo tätä ennen, kun lehden painoa vaihdettiin kilpailutuksen jälkeen turenkilaisesta Kirjapaino Jaarlista lahtelaiseen Markprintiin.

**TUOMO TAMMINEN**

tuottaja

Vuoden suosituimpia artikkeleita olivat  
 "Synkkä tulevaisuus on peruutettu – Suomi tarvitsee  
 vain lisää mielikuvitusta ja maahanmuuttajia"  
 ja "Suomen talouskehitys on ollut 2000-luvulla  
 mainettaan parempi."



## T&Y-LEHDEN NUMEROIDEN TEEMAT

1. Valoisa tulevaisuus 1/2024
2. Luotettava tiede 2/2024
3. Terveystaloustiede 3/2024
4. Kansainvälinen liikkuvuus 4/2024

## T&Y-LEHDEN TOIMITUSNEUVOSTO 2024

**JAAKKO HAIKONEN**

STTK

**TEEMU HIRVONEN**

Palkansaajasäätiö

**PIRJO PAJUNEN**

SAK

**SAMULI SINISALO**

JHL

## TOIMITUS

**MIKA MALIRANTA**

Päätoimittaja

**TUOMO TAMMINEN**

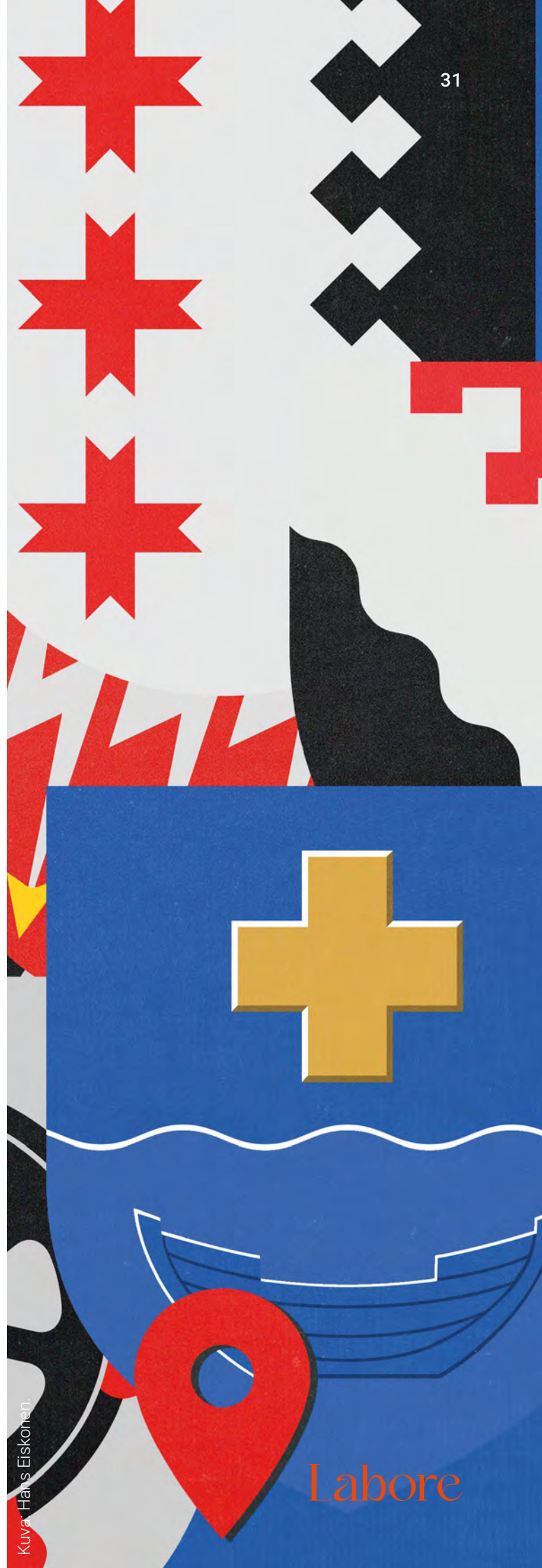
Tuottaja

**ESSI LINDBERG**

Viestintä

**AILA MUSTONEN**

Verkkajulkaisun taitto, graffitit, lehden tilaukset



# Uusi alkku – miltä näyttää talousjournalismin tulevaisuus?

Laboren tuottamat *Talous & Yhteiskunta -lehti* ja *M&A-podcast* järjestivät *Palkansaajasäätiön* tuella keskiviikkona 27.11. kutsuvierastilaisuuden Hotel St. Georgessa. Tilaisuus kokosi yhteen talousjournalismin kotimaisia kärkinimiä pohtimaan alan nykytilaa ja tulevaisuutta. Tapahtuma tarjosi talousjournalismin ja talouden asiantuntijoille mahdollisuuden keskustella, verkostoitua ja visioida yhdessä.

Tilaisuuden juonsivat Laboren johtaja **Mika Maliranta** ja Tampereen yliopiston työelämäprofessori **Matti Apunen**, ja sen aikana tallennettiin talousjournalismia käsittelevä M&A-podcastin yhteistyöjakso MAX, joka julkaistaan yleisimmillä maksuttomilla podcast-alustoilla (Spotify, Apple Podcast) ja *Laboren verkkosivuilla* torstaina 5.12.

Ensimmäisessä paneelissa pohdittiin, mikä voisi olla tulevaisuuden talousjournalismin suunta? Aiheesta keskustelemaan oli kutsuttu talousjournalismin konkarit Helsingin Sanomien talouden ja politiikan toimittaja **Marko Junkkari**, Kauppalehden päätoimittaja sekä Alma Business Medioiden toimitusten johtaja **Riina Nevalainen** ja Ylen talous ja arki -toimituksen päälikkö **Teijo Valtanen**. Paneelissa käsiteltiin muun muassa talousjournalistien koulutusta ja taustoja sekä sitä, onko kaikilla talouden koulukunnilla yhtäläinen oikeus tulla kuulluksi. Pohdittiin, mikä tekee hyvästä talousjournalismista hyvää. Lisäksi keskusteltiin ekonomistien korkeasta arvostuksesta yhteiskunnassa ja pohdittiin sitä, ketkä asiantuntijat tänä päivänä johtavat mediassa suomalaista talouskeskustelua.



Miten talousjournalismia pitäisi kehittää? Kuinka paljon toimittajat käyttävät työssään tekoälyä? Missä journalistit palvelevat parhaiten yleisöä? Muun muassa näihin kysymyksiin kuultiin vastauksia tilaisuuden keskusteluosuuden päättäneessä paneelissa. Paneelissa kysyttiin myös, pitäisikö hyvällä talousjournalistilla olla taloustieteen opintoja taustallaan. Entä, miksi ekonomisteista ei kouluteta toimittajia? Keskustelemassa olivat Helsingin Sanomien HS Vision taloustoimittaja **Elina Lappalainen**, vapaa toimittaja ja kriitikko **Oskari Onninen** sekä Uuden jutun päätoimittaja ja journalistiikan dosentti **Olli Seuri**.

Laboren lisäksi tilaisuudessa esittäytyivät sekä M&A-podcast juontajineen (Mika Maliranta ja Matti Apunen) että T&Y-lehden toimitus (päätoimittaja Mika Maliranta & tuottaja **Tuomo Tamminen**). Tilaisuus päättyi pimenevän marraskuisen illan cocktail-tilaisuuteen ja iloiseen puheensorinaan.



# M&A-podcast

Mika Malirannan ja Matti Apusen talouspoliittinen M&A-podcast ilmestyy joka kolmas perjantai. Ensimmäinen jakso julkaistiin 19. marraskuuta 2021. M&A jatkaa samojen tekijöiden suosittuja A/M ja SPAM-podcasteja.

M&A on 45 minuutin briketti ajankohtaisia aiheita ja ajattomia talouden kysymyksiä. Podcastissa lähtökohteisesti eri nurkista lähtevät keskustelijat väittelevät, sopuilevat ja paljastavat yhteiskunnallisen keskustelun silmänkääntötemppeja.

Ohjelmassa vierailee eturivin ekonomisteja, joiden kanssa käsitellään taloustieteen löydöksiä ja huippuhetkiä. Podcast on tarkoitettu kaikille niille, jotka ovat kiinnostuneita taloustieteen vaikutuksista lähiympäristöönsä.

**ESSI LINDBERG**

viestintäpäällikkö

M&A-podcast ja Talous & Yhteiskunta -lehti järjestivät yhdessä Palkansaajasäätiön tuella keskiviikkona 27.11. kutsuvierastilaisuuden Hotel St. Georgessa. Tilaisuus kokosi yhteen talousjournalismin kotimaisia kärkinimiä pohtimaan alan nykytilaa ja tulevaisuutta. Tilaisuuden juonsivat Laboren johtaja Mika Maliranta ja Tampereen yliopiston työelämäprofessori Matti Apunen, ja sen aikana tallennettiin 5.12. julkaistu talousjournalismia käsittelevä M&A-podcastin yhteistyöjakso MAX.



## VUONNA 2024 JULKAISTUT JAKSOT

### TUOTANTOKAUSI III

- Jakso 9. Hyvinvoinnin rajat, osa 1: Miten hyvinvointi mitataan?
- Jakso 10. Hyvinvoinnin rajat, osa 2: Tuliko hyvinvoinnin katto vastaan?
- Jakso 11. "Ekonomistia kaivataan leikkaussaliin!"
- Jakso 12. Tutkimus, kehitys, itsepetos
- Jakso 13. Mutta sehän on Margaret Thatcher!
- Jakso 14. Onko vika kuskissa vai kartturissa?
- Jakso 15. Kaikkien aika on kaikkien rahaa
- Jakso 16. Ujot pinkit ja oikeat punikit
- Jakso 17. Kotka ja kaakkoisen nousun eväät
- Jakso 18. Oikeistodemari, politiikan yksisarvinen
- Jakso 19. Toiseksi paras maailma

### TUOTANTOKAUSI IV

- Jakso 1. Ekonomistit bisneksen huipulla
- Jakso 2. Onko hoito parempaa kuin tauti?
- Jakso 3. "Lyödäänkö vetoa, että vedonlyönti lyö gallupit?"
- Jakso 4. M&A&X | Uusi alku – talousjournalismi nyt ja huomenna



# Viestintä ja tukipalvelut

Laboren viestinnässä oli tapahtumarikas vuosi. Taitoimme ja julkaisimme jälleen lukuisia julkaisuja Laboren omissa sarjoissa. Mediatiedotteita ja uutisia julkaisimme enemmän kuin koskaan aikaisemmin. Myös julkistustilaisuuksia ja muita tapahtumia järjestimme vuoden aikana useita. Erityisinä mieleen jäivät *ForGrowth* -kirjan julkistus Kiasmassa toukokuussa ja talousjournalismin tulevaisuuteen katsonut *Uusi alku* -kutsuvierastilaisuus Hotelli St. Georgessa marraskuussa, jotka molemmat keräsivät tuvan täyteen ja olivat muutenkin onnistuneita tapahtumia.

Maaliskuussa Laboren hallitus hyväksyi laitoksen uuden *strategian vuosille 2024–2027*, jonka valmistelu alkoi syksyllä 2023 viestinnän koordinoimana hyvässä yhteistyössä hallituksen ja henkilöstön kanssa.

## KIRJOJEN JA TALOUSPOLIITTISTEN KESKUSTELUJEN VUOSI

Järjestimme vuoden aikana yhteensä 14 tutkimusseminaria, sekä 11 julkistustilaisuutta ja muuta tapahtumaa. Kolmea pelkästään paikan päällä järjestettyä tilaisuutta lukuun ottamatta kaikki tilaisuudet järjestettiin hybrideinä eli niihin oli etäosallistumismahdollisuus. Tilaisuudet keräsivät yhteensä 881 osallistujaa. Järjestimme vuoden aikana 4 tilaisuutta yhteistyössä yhden tai useamman yhteistyökumppanin kanssa. Tuottavuuslautakunnan raportin *"Tuottavuuden kasvu uudessa ympäristössä – Miten vihreä siirtymä ja geopolitiikka vaikuttavat tuottavuuteen?"* -julkistustilaisuuden 24.9. Labore järjesti hybriditilaisuutena yhteistyössä valtionvarainministeriön kanssa Laboren seminaarisalissa. *ForGrowth* -kirjan julkistuksen 25.9. järjestimme yhteistyössä VTT:n kanssa ja Business Finlandin tuella Kiasmassa. Mika Maliran-

nan *Pinnan alta* -kirjan julkistusseminaarin *"Suomen talouskasvun näkymät ja 12 myyttiä"* -julkistusseminaarin järjestimme yhteistyössä kustantaja Docendon kanssa Economicumin seminaarisalissa. *Uusi alku -kutsuvierastilaisuuden* 27.11. järjestimme yhteistyössä Palkansäästäjän kanssa Hotel St. Georgessa, ja sen tuotoksena ilmestyi myös talousjournalismin tulevaisuutta käsittelevä *M&A&X-podcast*jakso.

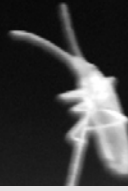
Vuosittain toistuvia tapahtumia olivat kevään ja syksyn talousennusteiden julkistukset sekä julkistamista edeltävinä päivinä ennustejulkistukset Laboren taustoille 18.4. ja 19.4. sekä 18.9. ja 19.9. Julkistimme lisäksi Laboren toimialaennusteen 15.8. ja vuosittain ilmestyvän Esimerkkiperheet -raportin 10.10., joka sai ennätysellisen mediahuomion tutkija Eetu Isotalon johdolla muun muassa Ylen aamu-tv:ssä. Lisäksi järjestimme kaksi Laboren taustoille suunnattua tutkimusfoorumia teemoilla "Saatavuusharkinnan vaikutukset" (15.5) ja "Palkat ja veropakolaisuus" (23.10.).

## TUTKIMUSVIESTINTÄ VAHVISTUU JA KEHITTYY

Laboren viestintään saatiin kauan kaivattua lisäresurssia uudenlaisten sisältöjen ja viestinnän yleiseen kehittämiseen palkkaamalla viestinnän harjoittelijoita vuoden kii-reisiin julkaisuaikoihin. Helsingin yliopistossa opiskeleva VTK Hanna Lehmonen toimi kolmen kuukauden ajan viestinnän harjoittelijana keväällä 2024. Helsingin yliopistossa opiskeleva Bachelor of Science Vera Kurkinen toimi kolmen kuukauden ajan viestinnän harjoittelijana syksyllä 2024. Viestinnän harjoittelijat tekivät omia kehittämisprojektejaan sosiaalisen mediaan, T&Y-lehteen ja sen markkinointiin sekä Laboren verkkosivuille, ja osallis-

“Laboren viestinnässä oli tapahtumarikas vuosi. Taitoimme ja julkaisimme jälleen lukuisia julkaisuja Laboren omissa sarjoissa. Mediatiedotteita ja uutisia julkaisimme enemmän kuin koskaan aikaisemmin.”

Essi Lindberg, viestintäpäällikkö



**ESSI LINDBERG**  
viestintäpäällikkö



**AILA MUSTONEN**  
järjestelmäpäällikkö



**MERJA LINDHOLM**  
talouspäällikkö



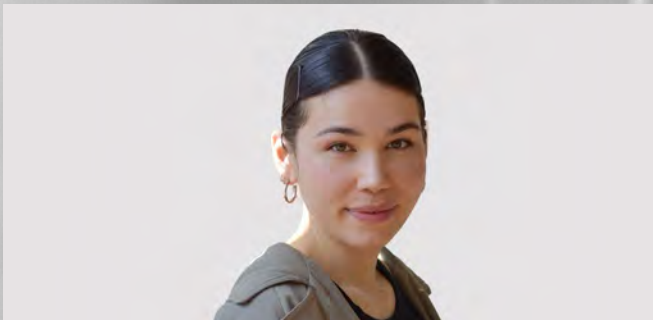
**TUOMO TAMMINEN**  
T&Y-lehden tuottaja



**JAANA TOIVAINEN**  
johdon assistentti



**EMMI NYKÄNEN**  
viestinnän assistentti (22.4.–30.6., 28.7.–4.12.)



**HANNA LEHMONEN**  
viestinnän harjoittelija (2.4.–30.6.)



**VEERA KURKINEN**  
viestinnän harjoittelija (13.8.–12.11.)

tuivat viestinnän vaihtuviin työtehtäviin niin tapahtumatuotannon kuin tutkimustiedottamisenkin osalta.

Lisäksi BA Honors Emmi Nykänen aloitti työkokeilun Laboren viestinnässä huhtikuun puolessa välissä keskittyen laitoksen tutkimusta esittelevään media- ja videotuotannon kehittämiseen. Viestintäassistenttina työskentelevä Emmi Nykänen toteutti vuoden 2024 aikana useita videoprojekteja ja valokuvasi henkilöstöä Laboren omaan kuvapankkiin. Työkokeilua jatkettiin kaksi kertaa, ja kolmas jakso jatkuu vuoden 2025 puolelle. Työkokeilu mahdollistui yhteistyössä Live-säätiön kanssa.

### TOIMINNAN KUVAUSTA JA KESKEISIÄ LUKUJA

Julkaisimme yhteensä 22 julkaisua Laboren omissa julkaisusarjoissa (16 tutkimusta ja 6 ennustejulkaisua) ja veimme yhteensä 43 Laboren tutkijan julkaisua verkkosivujen julkaisuhakuun. Viestinnässä julkaisimme vuoden aikana 68 mediatiedotetta (STTInfo ja Labore.fi), joka oli 79 % enemmän kuin edellisenä vuonna, 5 verkkoutusta (Labore.fi), 12 Labore-blogikirjoitusta ja 11 uutiskirjettä. Tiedotteiden lukumäärän huomattavan nopeaa nousua selittää villkkaan tutkimusvuoden lisäksi se, että aloimme julkaista tiedotteita myös tutkijoidemme Labore-blogeista.

Vuonna 2024 Laboren mediaosumat nousivat kokonaisuudessaan 20 % edelliseen vuoteen verrattuna. La-

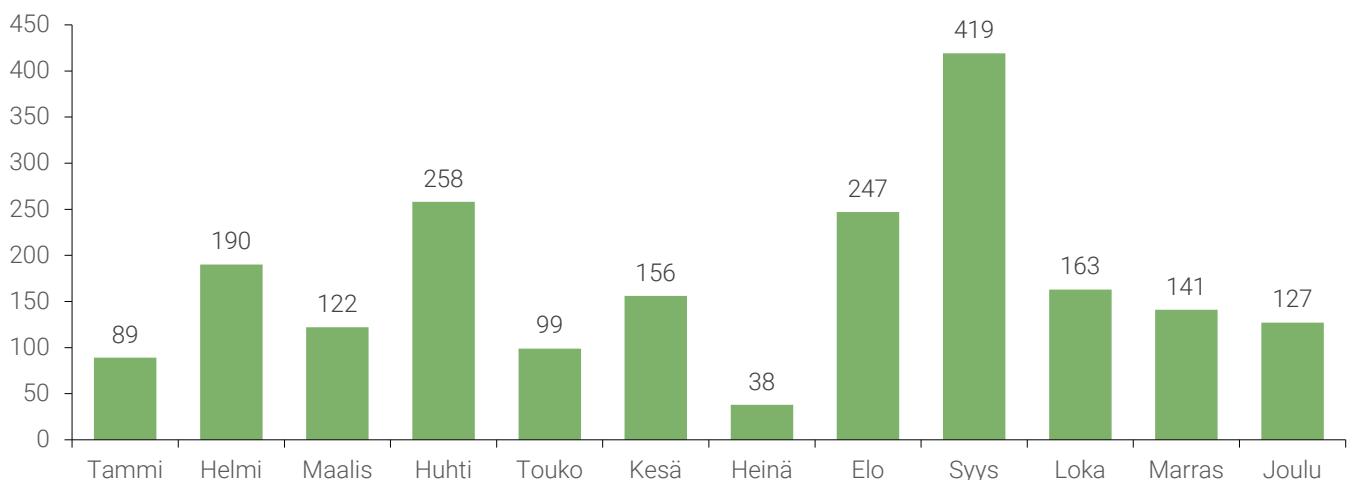
boren kannalta tärkeimmät mediat olivat Yle (107) ja Helsingin Sanomat (96), joissa molemmissa näkyvyys nousi edellisestä vuodesta (Yle: 95 mediamainintaa vuonna 2023 ja HS: 82 mediamainintaa vuonna 2023). Seuraavaksi tärkeimmät mediat kannaltamme olivat Kauppa-lehti (31), Verkkouutiset (28), Hufvudstadsbladet (28), Etelä-Suomen Sanomat (28) ja Keskisuomalainen (27).

Verkkosivuiltamme (Labore.fi) kävi vuoden 2024 aikana 124 360 vierailijaa ja sivustolle tehtiin yhteensä 552 315 vierailua – molemmissa nousua edellisestä vuodesta.

Uusista julkaisuista ja tulevista seminaareista tiedotimme tapauskohtaisesti valikoiden laitoksen STTInfon uutishuoneessa, verkkosivuilla, uutiskirjeessä sekä sähköpostilistan ja sosiaalisen median eli pääasiassa viestipalvelu X:n, mutta myös BlueSky-, Facebook- ja LinkedIn-tilien kautta. M&A-podcastin uusista jaksoista (15) on viestitty podcastin omalla Instagram-tilillä, niistä on julkaistu mediatiedote ja niitä on markkinoitu laitoksen muissa somekanavissa.

Talous & Yhteiskunta -lehden kaikki numerot julkaisimme sekä kokonaisina pdf-versiona että erillisinä verkkotukkeleina tutkimuslaitoksen verkkosivuilla samaan aikaan painetun lehden ilmestymisen kanssa. Verkkolehden artikkelit julkaisimme myös sosiaalisessa mediassa T&Y-lehden omalla X-kanavalla ja Laboren X-kanavalla. Jokaisesta lehden numerosta julkaisimme myös me-

### LABOREN MEDIANÄKYVYYS VUONNA 2024 KUUKAUSITTAIN



Lähde: Retriever.



diatiedotteen. Lisäksi laajensimme lehden lukijakuntaa tekemällä sähköiset jakelusopimukset Retrieverin haku-palvelun ja ePress Nordic -palvelujen kanssa.

Viestintäpäällikkö ja järjestelmäpäällikkö jatkoivat T&Y-lehden toimituksessa osallistumalla lehden teemojen ja sisältöjen ideointiin. Vuoden aikana toteutimme maksulliset somemarkkinointikampanjat T&Y-lehden kolmelle ensimmäiselle numerolle. Lehden printtiversion tilaajamäärät jatkoivat kuitenkin edelleen laskuaa. Viidentoista vuoden yhteistyö Kirjapaino Jaarli Oy:n kanssa päättyi keväällä 2024. T&Y-lehden painotoiminnan kilpailuttamisen jälkeen syksyllä 2024 aloitimme yhteistyön Markprint Oy:n kanssa.

Tutkijat vastasivat itse tutkimuslohkojen ja omien tutkijaprofiilinsa sisällöistä laitoksen verkkosivuilla.

Viestintäpäällikkö Essi Lindberg jatkoi kolmevuotisen ForGrowth-hankkeen viestintävastuussa ja ohjausryhmässä kuluneena vuonna hankkeen päättymiseen saakka. Lisäksi hän oli aktiivisesti mukana tutkimuslaitoksen hallituksen kokouksissa viestinnän asioiden esittelijänä. Laboren johtoryhmään kuuluivat viestinnästä ja tukipalveluista viestintäpäällikön lisäksi johdon assistentti Jaana Toivainen ja talouspäällikkö Merja Lindholm.

## TYÖYHTEISÖ JA HYVINVOINTI

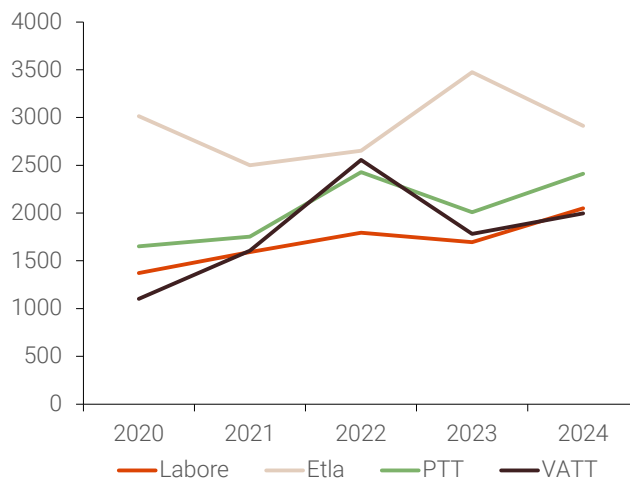
Jatkoimme työyhteisön ja yhteisöllisyyden ylläpitämistä ja kehittämistä suunnitellusti. Jo perinteeksi muodostuneen virkistyspäivän Tallinnassa järjestimme 13.6. ja henkilöstön pikkujoulun järjestimme 13.12.

Vuoden aikana järjestimme henkilöstölle viikoittain toistuvia maanantai-infoja, joissa laitoksen johtaja, viestintäpäällikkö ja johdon assistentti esittelivät maanantai-aamun johtoryhmässä käsitellyt tulevan viikon asiat. Kuukausittain toistuvat henkilöstön yhteiset työpalaverit järjestimme lähikokouksina toimistolla. Henkilöstön yhteiset kahvihetket jatkuivat keskiviikkoisin. Henkilökunnan hyvinvoinnista huolehdimme myös järjestämällä joka toinen viikko fysioterapeutin asiakaskäynnin toimistolle.

## VIESTINNÄN JA TUKIPALVELUIDEN TIIMI

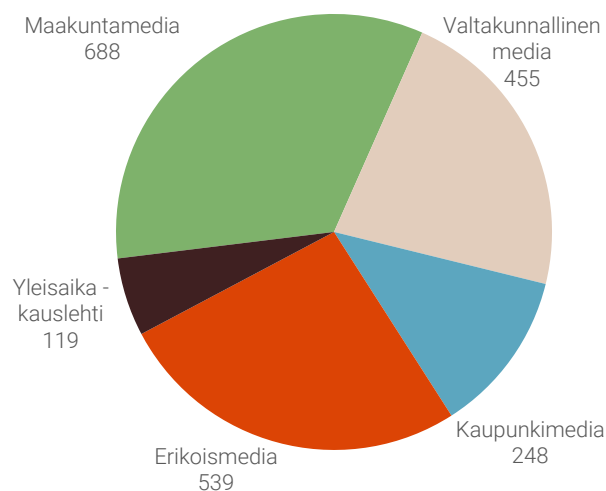
Viestinnän ja tukipalveluiden tiimiin kuuluivat vuonna 2024 viestintäpäällikkö Essi Lindberg, järjestelmäpäällikkö Aila Mustonen, johdon assistentti Jaana Toivainen,

## MEDIANÄKYVYYSVERTAILU 2020–2024



Lähde: Retriever.

## LABOREN MEDIANÄKYVYYS VUONNA 2024 LÄHDELUOKITTAIN



Lähde: Retriever.

T&Y-lehden tuottaja Tuomo Tamminen ja talouspäällikkö Merja Lindholm sekä korkeakouluharjoittelijat Hanna Lehmonen ja Vera Kurkinen sekä viestinnän assistentti Emmi Nykänen.

**ESSI LINDBERG**  
viestintäpäällikkö

20  
24



## LIITTEET

HENKILÖKUNTA .....	42
TUTKIMUSSEMINAARIT .....	46
JULKAISUT .....	50
MUUT KIRJOITUKSET .....	60
LUENNOT JA ESITELMÄT .....	66
ASiantuntija- ja luottamustehtävät .....	74
LAUSUNNOT VIRANOMAISELLE JA ASiantuntijakuulemiset .....	76
TULOSLASKELMA JA TASE .....	80
TYÖN JA TALOUDEN TUTKIMUS LABOREN JÄSENET .....	81
LAITOSKOKOUS .....	81
SEMINAARIVASTAAVAT .....	81
HALLITUS .....	81
TILINTARKASTAJA .....	81

# Henkilökunta



## Johto



**MIKA MALIRANTA**  
johtaja  
Puh. +358 50 369 8054  
mika.maliranta@labore.fi



**TUOMO SUHONEN**  
tutkimusjohtaja  
Puh. +358 40 940 2916  
tuomo.suhonen@labore.fi

## Makrotalous ja talousennusteet



**ILKKA KIEMA**  
tutkimusohjaaja  
Puh. +358 40 940 2287  
ilkka.kiema@labore.fi



**JUHO KOISTINEN**  
ennustepäällikkö  
Puh. +358 40 940 2833  
juho.koistinen@labore.fi



**PAOLO FORNARO**  
johtava tutkija  
Puh. +358 40 9658 449  
paolo.fornaro@labore.fi



**JUSSI HUUSKONEN**  
tutkija  
Puh. +358 40 5189 927  
jussi.huuskonen@labore.fi



**VEERA NIPPALA**  
tutkija  
Puh. +358 50 407 6258  
veera.nippala@labore.fi



**RISTO RÖNKKÖ**  
tutkija (osa-aikainen -31.5.)



**KALLE SAARELMA**  
tutkijaharjoittelija (13.5.-9.8)

## Työmarkkinat



### TUOMO SUHONEN

tutkimusohjaaja  
Puh.+358 40 940 2916  
tuomo.suhonen@labore.fi



### MERJA KAUKANEN

johtava tutkija  
Puh. +358 40 940 1946  
merja.kauhanen@labore.fi



### PETRI BÖCKERMAN

johtava tutkija (osa-aikainen)  
Puh.+358 40 091 3189  
petri.bockerman@labore.fi



### MILLA NYSSÖLÄ

johtava tutkija (osa-aikainen 1.10.–)  
Puh.+358 45 7750 2062  
milla.nyssola@labore.fi



### LAURO CARNICELLI

tutkija (osa-aikainen –28.2.)  
erikoistutkija  
(osa-aikainen 1.3.–31.7., kokoaikainen 1.8.–)  
Puh.+358 40 940 2694  
lauro.carnicelli@labore.fi



### EETU ISOTALO

tutkija (osa-aikainen –15.11.)



### ANNA IDSTRÖM

tutkija (osa-aikainen –30.12.)



### JUUSO VILLANEN

tutkija (osa-aikainen –31.12.)



### TIINA KUUPPELOMÄKI

erikoistutkija  
Puh.+358 40 940 1951  
tiina.kuuppelomaki@labore.fi



### VEIKKO UUSITALO

projektitutkija (osa-aikainen –30.6.)



### MARKO IKÄVALKO

tutkijaharjoittelija (6.5.–3.8.)  
projektitutkija (osa-aikainen 13.9.–13.12.)

# Henkilökunta



## Julkinen talous



**HANNU KARHUNEN**  
tutkimusohjaaja  
Puh.+358 40 940 2779  
hannu.karhunen@labore.fi



**OHTO KANNINEN**  
johtava tutkija (osa-aikainen)  
Puh.+358 41 513 7175  
ohto.kanninen@labore.fi



**TONI JUUTI**  
erikoistutkija (osa-aikainen)  
Puh.+358 40 940 2853  
toni.juuti@labore.fi



**JANI KUHAKOSKI**  
erikoistutkija  
Puh.+358 40 940 2697  
jani-petteri.ollikainen@labore.fi



**SALLA KALIN**  
erikoistutkija (osa-aikainen 1.4.–)  
salla.kalin@labore.fi



**JEREMIAS NIEMINEN**  
erikoistutkija (osa-aikainen 1.5.–)  
jeremias.nieminen@labore.fi



**AAPO STENHAMMAR**  
erikoistutkija (1.9.–30.9.)



**TUOMAS HIILAMO**  
tutkijajarjoittelija (3.6.–31.8.)

## Tohtorihautomo



**OUTI JURVANEN**  
tutkija  
Puh.+358 50 5115 466  
outi.jurvanen@labore.fi



**SAMI JYSMÄ**  
tutkija  
(osa-aikainen, vuorotteluvapaalla 12.–31.8.)  
Puh.+358 40 940 2841  
sami.jysma@labore.fi



**SANNI KIVIHOLMA**  
tutkija (osa-aikainen –31.10.)



**AAPO STENHAMMAR**  
tutkija  
(–31.8., vuorotteluvapaalla 22.7.–15.8.)

## Talous ja hallinto



**JAANA TOIVAINEN**  
johdon assistentti  
Puh. +358 40 940 1943  
jaana.toivainen@labore.fi



**MERJA LINDHOLM**  
talouspäällikkö  
Puh. +358 40 940 1947  
merja.lindholm@labore.fi

## Viestintä ja tukipalvelut



**ESSI LINDBERG**  
viestintäpäällikkö  
Puh. +358 40 940 2835  
essi.lindberg@labore.fi



**AILA MUSTONEN**  
järjestelmäpäällikkö (osa-aikainen)  
Puh. +358 40 940 1941  
aila.mustonen@labore.fi



**TUOMO TAMMINEN**  
T&Y-lehden tuottaja  
Puh. +358 40 3511 196  
tuomo.tamminen@labore.fi



**EMMI NYKÄNEN**  
viestinnän assistentti  
(22.4.–30.6., 28.7.–4.12.)  
Puh. +358 50 549 6391  
emmi.nykanen@labore.fi



**HANNA LEHMONEN**  
viestinnän harjoittelija (2.4.–30.6.)



**VERA KURKINEN**  
viestinnän harjoittelija (13.8.–12.11.)

## Muut

**ELJAS AALTO**  
tuntityöntekijä (osa-aikainen)

**TANELI PÄÄKKÖ**  
tutkimusavustaja (1.5.–30.9.)

**NGHI VO**  
tutkimusavustaja (1.1.–31.5.)

**ARI HYYTINEN**  
ulkopuolinen neuvonantaja

**LEO ALANYA**  
tutkimusavustaja (1.1.–31.5.)

# Tutkimusseminaarit

## SEMINAARIT

- 6.3.  
**TAPIO BERGHOLM**  
**(ITÄ-SUOMEN YLIOPISTO)**  
Mauno Koiviston talouspoliittinen ajattelu ja toiminta 1958–1968.
- 20.3.  
**JUUSO VILLANEN (LABORE)**  
Examining the impact of relative age on mental health in adulthood.
- 27.3.  
**MICHAELA ELFSBACKA**  
**SCHMÖLLER**  
**(BANK OF FINLAND)**  
Do Recession Slow Technology Growth? Evidence from the Firm Level.
- 3.4.  
**HANNU KARHUNEN (LABORE)**  
Effects of Regional Exemptions from Labor Market Testing.
- 10.4.  
**HANNA VIRTANEN (ETLA)**  
Education, Gender and Family Formation
- 24.4.  
**ANTTI RIPATTI**  
**(HELSINGIN YLIOPISTO)**  
Macroeconomic Impact of Endemic COVID
- 8.5.  
**PETER ELMGREN**  
**(HELSINGIN YLIOPISTO)**  
Industry Growth and Displacement Costs

- 4.6.  
**MIIKA KULO (KILPAILU- JA KULUTTAJAVIRASTO)**  
Labour Market Concentration and Wages in the Finnish Grocery Retail Industry
- 11.9.  
**EUGEN KOEV (AKAVA)**  
Palkkakehityksen mittaaminen Suomen tulorekisterin datan avulla.
- 18.9.  
**ALEXANDER KRITIKOS (DIW)**  
The Role of Regulation and Regional Government Quality for High Growth Firms.
- 25.9.  
**MAURI KOTAMÄKI (FINNVERA) & JONNE LEHTIMÄKI (VM)**  
Getting too Old for this: Economic Effects of Ageing Population in Finland.
- 16.10.  
**TONI JUUTI (LABORE)**  
Head Start for Entrepreneurship: The Role of Socio-Economic Background.
- 20.11.  
**JARKKO HARJU (TUNI)**  
Taxi market deregulation: effects on market outcomes, tax evasion and crime.
- 11.12.  
**SALLA KALIN (LABORE)**  
Pensioners Across Borders.

## TILAISUUDET

- 18.4.  
Talousennuste vuosille 2024–2026: Vauhtiin päästään – riskejä edessä. Syksyn talousennusteen julkistus, Labore.
- 15.5.  
Tutkimusfoorumi: Saatavuusharkinnan vaikutukset, Labore.
- 29.5.  
Vihreä kasvu -kirjan julkistus, Kiasma.
- 15.8.  
Suhdannenäkymät 2024–2024. Toimialaennusteen julkistus, Labore.
- 19.9.  
Talousennuste vuosille 2024–2026: Kasvu viivästyy, muttei peruunnu. Syksyn talousennusteen julkistus, Labore.
- 24.9.  
Tuottavuuden kasvu uudessa ympäristössä – Miten Vihreä siirtymä ja geopolitiikka vaikuttavat tuottavuuteen? Tuottavuuslautakunnan raportin julkistus, Labore.
- 2.10.  
Pinnan alta – Miksi edessämme on vahvan talouskasvun aika, Labore.
- 10.10.  
Esimerkkiperheet 2024–2026: Ostovoima kasvuun synkän kauden jälkeen, Labore.



Kuva: Armando Castillejos, Unsplash.

## VÄITÖKSET

23.10.

Tutkimusfoorumi – tutkimustietoa ja keskustelua | Palkat ja veropakolaisuus, Labore 23.10.

27.11.

Uusi alku: Talousjournalismin tulevaisuus | T&Y:n ja M&A-podcast -tilaisuus, St. George Hotel.

17.12.

Työttömät tohtorit – seitsemänsadan tohtorin puheenvuoro -tutkimuksen julkistustilaisuus 17.12.

9.2.

**LAURO CARNICELLI**

Studies on labor force participation and paternity leave reforms, Helsingin yliopisto

12.4.

**JEREMIAS NIEMINEN**

Essays on Public Policy and Political Economy, Turun Yliopisto

15.8.

**AAPO STENHAMMAR**

Essays on Structural and Technological Change, Aalto-yliopisto

16.8.

**SALLA KALIN**

Essays on the Impact of Taxes and Transfers on Labor Supply and Migration.



## M&A-PODCAST: MATTI APUNEN & MIKA MALIRANTA

### Kausi 3

#### JAKSO 9

Hyvinvoinnin rajat, osa 1: Miten hyvinvointi mitataan, 4.1.

#### JAKSO 10

Hyvinvoinnin rajat, osa 2: Tuliko hyvinvoinnin katto vastaan? 4.1.

#### JAKSO 11

"Ekonomistia kaivataan leikkaussaliin!", 19.1.

#### JAKSO 12

Tutkimus, kehitys, itsepetos, 9.2.

#### JAKSO 13

Mutta sehän Margaret Thatcher! 8.3.

#### JAKSO 14

Onko vika kuskissa vai kartturissa? 22.3.

#### JAKSO 15

Kaikkien aika on kaikkien rahaa, 17.4.

#### JAKSO 16

Ujot pinkit ja oikeat punikit, 3.5.

#### JAKSO 17

Kotka ja kaakkoisen nousun eväät, 10.5.

#### JAKSO 18

Oikeistodemari, politiikan yksisarvinen, 25.5.

#### JAKSO 19

Toiseksi paras maailma, 14.6.

### Kausi 4

#### JAKSO 1

Ekonomistit bisneksen huipulla, 6.9.

#### JAKSO 2

Onko hoito parempaa kuin tauti? 27.9.

#### JAKSO 3

"Lyödäänkö vetoa, että vedonlyönti lyö gallupit?" 18.10.

#### JAKSO 4 | M&A&X

Uusi alkua – talousjournalismi nyt ja huomenna 5.12.



# Julkaisut

## TOP-lehdet

### Economics of Education Review

#### EFFECT OF SECONDARY EDUCATION ON COGNITIVE AND NON-COGNITIVE SKILLS

Jani-Petteri Ollikainen, Tuomas  
Pekkarinen, Roope Uusitalo &  
Hanna Virtanen  
103, 102603.

## PETRI BÖCKERMAN

#### THE CONTRIBUTION OF MOR- BIDITY AND UNEMPLOYMENT FOR THE REDUCED LABOR MARKET PARTICIPATION OF INDIVIDUALS WITH NEUROFI- BROMATOSIS 1 IN FINLAND

European Journal of Human Genetics,  
32, 83–90 (yhdessä Edvard Johansson,  
Roope A. Kallionpää, Juha Peltonen &  
Sirrku Peltonen).

#### DOES ABOLISHING A COPAY- MENT INCREASE DOCTOR VIS- ITS? A COMPARATIVE CASE STUDY

The B.E. Journal of Economic Analysis  
and Policy, 24:1, 187–204 (yhdessä  
Tapio Haaga, Mika Kortelainen & Janne  
Tukiainen).

#### EFFECTS OF NURSE VISIT COPAYMENT ON PRIMARY CARE USE: DO LOW-INCOME HOUSE- HOLDS PAY THE PRICE?

Journal of Health Economics, 94,  
102866 (yhdessä Tapio Haaga, Mika  
Kortelainen & Janne Tukiainen).

#### EFFECT OF WEIGHT ON DE- PRESSION USING MULTIPLE GENETIC INSTRUMENTS

PLoS ONE, 19(2): e0297594 (yhdessä  
Jutta Viinikaisen, Barton Willagen,  
Marko Elovainion, Jaana T. Karin, Terho  
Lehtimäen, Jaakko Pehkosen, Niina  
Pitkäsen ja Olli Raitakarin kanssa).

#### LOST MIND, LOST JOB? UNE- QUAL EFFECTS OF CORPORATE DOWNSIZINGS ON EMPLOYEES

German Journal of Human Resource  
Management, 38:4, 413–429 (yhdessä  
Mika Haapasen ja Edvard Johanssonin  
kanssa).

#### TRANSMISSION OF MENTAL DISORDERS IN ADOLESCENT PEER NETWORKS

JAMA Psychiatry, 81:9, 882–888 (yh-  
dessä Jussi Alhon, Mai Gutviligin, Ripsa  
Niemen, Kaisla Komulaisen, Roger T.  
Webbin, Marko Elovainion ja Christian  
Hakulisen kanssa).

#### NATURE'S CURRICULUM: GENES LINKED TO EDUCATIONAL AT- TAINMENT AND ADULT SO- CIOECONOMIC STATUS IN A NORDIC WELFARE STATE

INVEST Working Paper No. 86/2024.  
52 s. (yhdessä Henrik Dobewallin,  
Maria Vaalavuon, Jutta Viinikaisen,

Outi Sirniön, Katri Kantojärven, Jaakko  
Pehkosen, Olli Raitakarin ja Terho Leh-  
timäen kanssa).

#### BORN UNDER THE BAD SIGN: INTERGENERATIONAL EFFECTS OF THE FINNISH GREAT DEPRESSION OF THE EARLY 1990S

IZA (Institute for the Study of Labor), Dis-  
cussion paper, No. 16750. 97 s. (yhdessä  
Eiji Mangyon ja Mika Haapasen kanssa).

#### LISÄÄKÖ KORKEAMPI MINI- MIELÄKE ELÄKÖITYMISTÄ?

Työn ja talouden tutkimus Labore,  
Raportti, No. 48. 17 s. (yhdessä Ohto  
Kannisen ja Ozan Yanarin kanssa).

#### DOES HIGH INVOLVEMENT MANAGEMENT MAKE YOU WORK LONGER? INSIGHTS FROM LINKED SURVEY AND REGIS- TER DATA

IZA (Institute for the Study of Labor),  
Discussion paper, No. 16827. 30 s.  
Quantitative Social Science – UCL  
Social Research Institute, Universi-  
ty College London, DoQSS Working  
Papers, No 24-01. 32. s. (yhdessä Alex  
Brysonin, Ilari Ilmakunnaksen ja Pekka  
Ilmakunnaksen kanssa).

#### EFFECT OF AN INFORMATION INTERVENTION ON OPIOID PRESCRIBING: A PREREGIS- TERED NATIONWIDE RAND- OMIZED EXPERIMENT

IZA (Institute for the Study of Labor),  
Discussion paper, No. 17416. 48 s. (yh-  
dessä Iiro Ahomäen, Jaakko Pehkosen  
ja Leena Saastamoisen kanssa).

### ARE FIRMS WILLING TO PAY LOWER WAGES? A QUASI-EXPERIMENT ON SUBMINIMUM WAGE POLICY

Labour Institute for Economic Research LABORE, Working Papers No. 348. 62 s. VATT Working Papers No. 169. 62 s. FIT Working Papers No. 29. 62 s. IZA (Institute for the Study of Labor), Discussion paper, No. 17453. 65 s. (yhdessä Toni Juutin, Tuomas Kososen ja Henri Keräsen kanssa).

### BORN AT THE RIGHT TIME: EXAMINING THE EFFECT OF RELATIVE AGE ON MENTAL HEALTH IN ADULTHOOD

IZA (Institute for the Study of Labor), Discussion paper, No. 17501. 34 s. Labour Institute for Economic Research LABORE, Working Papers No. 351. 32 s. (yhdessä Mika Haapasen, Jani Kuhakosken, Tiina Kuuppelomäen ja Juuso Villasen kanssa).

### LAURO CARNICELLI

#### OLESKELULUVALLA SUOMEEN TULEVIEN TOIMEENTULOEDELLYTYKSEN KEHITTÄMISVAIHTOEHDOT JA NIIDEN VAIKUTUKSET

Valtioneuvoston selvitys- ja tutkimustoiminnan julkaisusarja 2024:34, 152 s. (yhdessä Eetu Isotalo, Ohto Kanninen, Merja Kauhanen, Sanni Kiviholma, Jeremias Nieminen & Milla Nyssölä).

#### PERHESITEEN PERUSTEELLA MYÖNNETTÄVIEN OLESKELULUPIEN TOIMEENTULOEDELLYTYKSESSÄ KEHITTÄMISTARPEITA

Valtioneuvoston selvitys- ja tutkimustoiminta, Policy Brief 2024:22, 8 s. (yhdessä Eetu Isotalo, Ohto Kanninen, Merja Kauhanen, Sanni Kiviholma, Jeremias Nieminen & Milla Nyssölä).

#### IMPACTS OF A PATERNITY LEAVE REFORM: EXPLORING SEASONALITY AND HETEROGENEITY IN FATHERS' TAKE-UP OF PARENTAL LEAVE

Kela Working paper 191, 37 p. (yhdessä Anneli Miettinen, Terhi Ravaska, Tapio Räsänen & Miia Saarikallio-Torp).

### PAOLO FORNARO

#### DIGITALIZATION AND RESILIENCE: DATA ASSETS AND FIRM PRODUCTIVITY GROWTH DURING THE COVID-19 PANDEMIC

ETLA Working Papers No 113, 30 s. (yhdessä Heli Koski).

#### YRITYSTEN T&K-TOIMINNAN RAKENNE JA UUDISTUMINEN: TUOTTAVUUDEN NOUSUN ENTEITÄ

Analyysit 2, 14 s. (yhdessä Mika Maliranta).

### JUSSI HUUSKONEN

#### SUOMEN YRITYSTEN T&K-TOIMINTA VERTAILUSSA: OECD-HANKKEEN SUOMI-ANALYYSI

Labore, Analyysit 3, 31 s. (yhdessä Mika Maliranta).

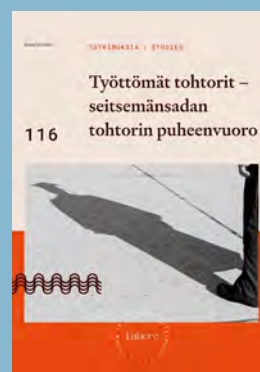
### ANNA IDSTRÖM

#### SOSIAALI- JA TERVEYSPALVELUJEN HENKILÖSTÖTARPEEN ENNAKOINTI

Valtioneuvoston selvitys- ja tutkimustoiminnan julkaisusarja 2024:13, 155 s. (yhdessä Anna Idström, Hannu Karhunen, Milla Nyssölä & Juuso Villanen).

#### TOISEN ASTEEN KOULUTUKSEN SUORITTAMISTAPOJEN VAIKUTUKSET

Valtioneuvoston selvitys- ja tutkimustoiminnan julkaisusarja 2024:17, 112 s. (yhdessä Hannu Karhunen, Jani-Petteri Ollikainen, Aino Kalmbach & Hanna Virtanen).



#### TYÖTTÖMÄT TOHTORIT – SEITSEMÄNSADAN TOHTORIN PUHEENVUORO

Anna Idström

Työn ja talouden tutkimus LABORE, Tutkimuksia 116, 195 s.

### **TYÖVOIMA- JA KOULUTUSTARPEEN ENNAKOINTI STRATEGISEN YHTEISKUNTAPOLITIIKAN VÄLINEENÄ**

Valtioneuvoston selvitys- ja tutkimustoiminnan julkaisusarja 2024:23, s. 104 (yhdessä Vera Djakonoff, Anna Idström, Alekski Neuvonen, Milla Nyysölä, Liisa Perjo & Mikael Sokero).

### **TYÖTTÖMÄT TOHTORIT – SEITSEMÄNSADAN TOHTORIN PUHEENVUORO**

Labore, Tutkimuksia 116, 195 s.

### **EETU ISOTALO**

### **OLESKELULUVALLA SUOMEEN TULEVIEN TOIMEENTULOEDELLYTYKSEN KEHITTÄMISVAIHTOEHDOT JA NIIDEN VAIKUTUKSET**

Valtioneuvoston selvitys- ja tutkimustoiminnan julkaisusarja 2024:34, 152 s. (yhdessä Lauro Carnicelli, Ohto Kanninen, Merja Kauhanen, Sanni Kiviholma, Jeremias Nieminen & Milla Nyysölä).

### **PERHESITEEN PERUSTEELLA MYÖNNETTÄVIEN OLESKELULUPIEN TOIMEENTULOEDELLYTYKSESSÄ KEHITTÄMISTARPEITA**

Valtioneuvoston selvitys- ja tutkimustoiminta, Policy Brief 2024:22, 8 s. (yhdessä Lauro Carnicelli, Ohto Kanninen, Merja Kauhanen, Sanni Kiviholma, Jeremias Nieminen & Milla Nyysölä).

### **KORKEAKOULUOPISKELIJOIDEN TYÖSSÄKÄYNNIN VAIKUTUKSET: LOPPURAPORTTI**

Valtioneuvoston selvitys- ja tutkimustoiminnan julkaisusarja 2024:8, 120 s. (yhdessä Salla Kalin, Hannu Karhunen, Taina Saarinen, Juha Tuomala, Päivi Tynjälä & Anne Virtanen).

### **TONI JUUTI**

### **STAIRWAY TO HEAVEN? SELECTION INTO ENTREPRENEURSHIP, INCOME MOBILITY AND FIRM PERFORMANCE**

Työn ja talouden tutkimus LABORE, Working Papers 346, VATT Working Paper 168, 83 s. (yhdessä Jarkko Harju & Tuomas Matikka).

### **ARE FIRMS WILLING TO PAY LOWER WAGES? A QUASI-EXPERIMENT ON SUBMINIMUM WAGE POLICY**

Labore Working Papers 348, 66 p. (yhdessä Petri Böckerman, Tuomas Kosonen & Henri Keränen).

### **SAMI JYSMÄ**

### **STUDYING A SIN TAX SCHEME WITH MULTIPLE REFORMS – LESSONS FOR CONSUMPTION TAXATION**

VATT working papers 164, Labore Työpapereita 342, 81 s. (yhdessä Tuomas Kosonen & Riikka Savolainen).

### **VUODEN 2018 ALKOHOLILAIN UUDISTUKSEN VAIKUTUKSISTA**

Labore Työpapereita 350, 51 s. (yhdessä Tuomas Kosonen, Arnaldur Stefánsson & Lukas Worku).

### **SALLA KALIN**

### **ESSAYS ON THE IMPACT OF TAXES AND TRANSFERS ON LABOR SUPPLY AND MIGRATION**

Väitöskirja, Helsingin Yliopisto.

### **PENSIONERS WITHOUT BORDERS: AGGLOMERATION AND THE MIGRATION RESPONSE TO TAXATION**

NBER Working Papers 32890, National Bureau of Economic Research (yhdessä Antoine Levy & Mathilde Muñoz).

### **OHTO KANNINEN**

### **DEBT BURDEN OF JOB LOSS IN A NORDIC WELFARE STATE**

Työn ja talouden tutkimus, LABORE, Working Papers 339, 32 s. (yhdessä Hannu Karhunen, Terhi Maczulskij & Ossi Tahvonen).

### **LISÄÄKÖ KORKEAMPI MINIMI-ELÄKÖITYMISTÄ?**

## **NBER Working Papers**

### **PENSIONERS WITHOUT BORDERS: AGGLOMERATION AND THE MIGRATION RESPONSE TO TAXATION**

Salla Kalin, Antoine Levy & Mathilde Muñoz  
32890, National Bureau of Economic Research.



Työn ja talouden tutkimus LABORE, Raportteja 48, 18 s. (yhdessä Petri Böckerman & Ozan Yanar).

### **REGULATING LABOR IMMIGRATION: THE EFFECTS OF LIFTING LABOR MARKET TESTING**

Työn ja talouden tutkimus LABORE, Working Papers 344, 98 s. (yhdessä Sanni Kiviholma, Hannu Karhunen & Jeremias Nieminen).

### **OLESKELUVALLA SUOMEEN TULEVIEN TOIMEENTULOEDELLYTYKSEN KEHITTÄMISVAIHTOEHDOT JA NIIDEN VAIKUTUKSET**

Valtioneuvoston selvitys- ja tutkimustoiminnan julkaisusarja 2024:34, 152 s. (yhdessä Lauro Carnicelli, Eetu Isotalo, Merja Kauhanen, Sanni Kiviholma, Jeremias Nieminen & Milla Nyysölä).

### **PERHESITEEN PERUSTEELLA MYÖNNETTÄVIEN OLESKELULUPIEN TOIMEENTULOEDELLYTYKSESSÄ KEHITTÄMISTARPEITA**

Valtioneuvoston selvitys- ja tutkimustoiminta, Policy Brief 2024:22, 8 s. (yhdessä Lauro Carnicelli, Eetu Isotalo, Merja Kauhanen, Sanni Kiviholma, Jeremias Nieminen & Milla Nyysölä).

## **HANNU KARHUNEN**

### **DEBT BURDEN OF JOB LOSS IN A NORDIC WELFARE STATE**

Työn ja talouden tutkimus LABORE, Working Papers 339, s. 32 (yhdessä Ohto Kanninen, Terhi Maczulskij & Ossi Tahvonon).

### **KORKEAKOULUOPIISKELIJOIDEN TYÖSSÄKÄYNNIN VAIKUTUKSET: LOPPURAPORTTI**

Valtioneuvoston selvitys- ja tutkimustoiminnan julkaisusarja 2024:8, 122 s. (yhdessä Eetu Isotalo, Salla Kalin, Taina Saarinen, Juha Tuomala, Päivi Tynjälä & Anne Virtanen).

### **SOSIAALI- JA TERVEYSPALVELUJEN HENKILÖSTÖTARPEEN ENNAKOINTI**

Valtioneuvoston selvitys- ja tutkimustoiminnan julkaisusarja 2024:13, 155 s. (yhdessä Honkatukia Juha, Tuomo Suhonen, Taru Haula, Tuukka Holster, Merja Korajoki, Marja-Liisa Laukkonen, Anna Idström, Milla Nyysölä & Juuso Villanen).

### **TOISEN ASTEEN KOULUTUKSEN SUORITTAMISTAPOJEN VAIKUTUKSET**

Valtioneuvoston selvitys- ja tutkimustoiminnan julkaisusarja 2024:17, 112 s. (yhdessä Aino Kalmbach, Jani-Petteri Ollikainen, Tuomo Suhonen & Hanna Virtanen).

### **SELVITYS VALTAKUNNALLISESTA APURAHAJÄRJESTELMÄSTÄ JA VALMISTUMISEN JÄLKEISISTÄ KANNUSTIMISTA**

Opetus- ja kulttuuriministeriön julkaisu 2024:36 (yhdessä Anna Idström, Eetu Isotalo, Tuomas Hiilamo, Charles Mathies & Juuso Villanen).

### **REGULATING LABOR IMMIGRATION: THE EFFECTS OF LIFTING LABOR MARKET TESTING**



### **REGULATING LABOR IMMIGRATION: THE EFFECTS OF LIFTING LABOR MARKET TESTING**

**Jeremias Nieminen, Sanni Kiviholma, Ohto Kanninen & Hannu Karhunen**

Työn ja talouden tutkimus LABORE, Working Papers 344, 98 s.

Työn ja talouden tutkimus LABORE, Working Papers 344, 98 s. (yhdessä Jeremias Nieminen, Sanni Kiviholma & Ohto Kanninen).

## **MERJA KAUMANEN**

### **OLESKELUVALLA SUOMEEN TULEVIEN TOIMEENTULOEDELLYTYKSEN KEHITTÄMISVAIHTOEHDOT JA NIIDEN VAIKUTUKSET**

## Kansantaloudellinen aikakauskirja

### TALOUSKASVUN JA INNO- VOINNIN PERIMMÄISET TEKIJÄT – TOIMIVAT INSTITUUTIT

Mika Maliranta

4/2024, s. 367–373.

Valtioneuvoston selvitys- ja tutkimus-  
toiminnan julkaisusarja 2024:34, 152 s.  
(yhdessä Milla Nyssölä, Ohto Kannin-  
nen, Lauro Carnicelli, Sanni Kiviholma,  
Jeremias Nieminen & Eetu Isotalo).

### PERHESITEEN PERUSTEELLA MYÖNNETTÄVIEN OLESKELULU- PIEN TOIMEENTULOEDELLYTYK- SESSÄ KEHITTÄMISTARPEITA

Valtioneuvoston selvitys- ja tutkimus-  
toiminta, Policy Brief 2024:22, 8 s.  
(yhdessä Milla Nyssölä, Ohto Kannin-  
nen, Lauro Carnicelli, Sanni Kiviholma,  
Jeremias Nieminen & Eetu Isotalo).

### GEOGRAPHICAL AND OCCUPA- TIONAL MISMATCH IN FINLAND OVER THE RECENT ERA OF ECONOMIC CRISES: ESTIMATES USING AN INTERCONNECT- ED-MARKETS APPROACH

The Finnish Economic Policy Council,  
Memorandum 1/2024, 49 p. (yhdessä  
Veikko Uusitalo, Annika Nivala & Tuomo  
Suhonen).

### TALOUSTIETEEN NOBELIN MUISTOPALKINTO 2023 CLAU- DIA GOLDINILLE URAAUUR- TAVASTA TUTKIMUKSESTA NAISTEN ASEMASTA TYÖMARK- KINOILLA

KAK 1/2024, s. 101–107.

### ILKKA KIEMA

### SUOMEN ELINTARVIKETEOLLI- SUUDEN TYÖN TULEVAISUUS

Toimialakatsaukset 1, 36 s. (yhdessä  
Veera Nippala, Martti Kulvik & Birgitta  
Berg-Andersson).

### PRODUCTIVITY AND GREEN TRANSITION IN FINLAND

Etlä Raportti 151, 14 s. (yhdessä Nata-  
lia Kuosmanen & Terhi Maczulskij).

### TUOTTAVUUDEN KASVU UUDESSA YMPÄRISTÖSSÄ. MITEN VIHREÄ SIIRTYMÄ JA GEOPOLITIIKKA VAIKUTTAVAT TUOTTAVUUTEEN?

Valtiovarainministeriön julkaisu  
2024:47, 44 s.

### SANNI KIVIHOLMA

### REGULATING LABOR IMMIGRA- TION: THE EFFECTS OF LIFT- ING LABOR MARKET TESTING

Työn ja talouden tutkimus LABORE,  
Working Paper 344, 98 s. (yhdessä  
Ohto Kanninen, Hannu Karhunen &  
Jeremias Nieminen).

### OLESKELULUVALLA SUOMEEN TULEVIEN TOIMEENTULOEDEL- LYTYKSEN KEHITTÄMISVAIH- TOEHDOT JA NIIDEN VAIKU- TUKSET

Valtioneuvoston selvitys- ja tutkimus-  
toiminnan julkaisusarja 2024:34, 152 s.  
(yhdessä Lauro Carnicelli, Eetu Isotalo,  
Ohto Kanninen, Merja Kauhanen, Jere-  
mias Nieminen & Milla Nyssölä).

### PERHESITEEN PERUSTEELLA MYÖNNETTÄVIEN OLESKELULU- PIEN TOIMEENTULOEDELLYTYK- SESSÄ KEHITTÄMISTARPEITA

Valtioneuvoston selvitys- ja tutkimus-  
toiminta, Policy Brief 2024:22, 8 s.  
(yhdessä Lauro Carnicelli, Eetu Isotalo,  
Ohto Kanninen, Merja Kauhanen, Jere-  
mias Nieminen & Milla Nyssölä).

### JANI KUHKOSKI

### TOISEN ASTEEN KOULUTUKSEN SUORITTAMISTAPOJEN VAIKU- TUKSET

Valtioneuvoston selvitys- ja tutkimus-  
toiminnan julkaisusarja 2024: 17, 112  
s. (yhdessä Aino Kalmbach, Hannu  
Karhunen, Tuomo Suhonen ja Hanna  
Virtanen).

### EFFECT OF SECONDARY EDU- CATION ON COGNITIVE AND NON-COGNITIVE SKILLS

Economics of Education Review, 103,  
102603 (yhdessä Tuomas Pekkarinen,  
Roopo Uusitalo & Hanna Virtanen).

### VOIKO KOULUTUSTIETOA JAKA- MALLA SAADA IHMISET KOU- LUTTAUTUMAAN ENEMMÄN?

Kirjepostikokeilun ja Hakevan toiminnan pilotin väliraportti, JOTPA, 114 s. (yhdessä Hannu Karhunen, Antti Kauhanen, Jani-Petteri Ollikainen, Krista Riukula, Tuomo Suhonen, Pekka Vanhala, Hanna Virtanen, Mirrka Vuorento, Pinja Ryky, Anu Järvensivu & Milma Arola).

### **BORN AT THE RIGHT TIME: EXAMINING THE EFFECT OF RELATIVE AGE ON MENTAL HEALTH IN ADULTHOOD**

IZA DP No. 17501 (yhdessä Petri Böckerman, Mika Haapanen, Tiina Kuuppelomäki & Juuso Villanen).

### **BORN AT THE RIGHT TIME: EXAMINING THE EFFECT OF RELATIVE AGE ON MENTAL HEALTH IN ADULTHOOD**

Työn ja talouden tutkimus LABORE, Working Paper 349, 35 s. (yhdessä Petri Böckerman, Mika Haapanen, Tiina Kuuppelomäki & Juuso Villanen).

## **TIINA KUUPPELOMÄKI**

### **EDUCATION, GENDER, AND FAMILY FORMATION**

ETLA Working Papers 116, Työn ja talouden tutkimus LABORE Working paper 340, 45 p. (yhdessä Hanna Virtanen, Mikko Silliman & Kristiina Huttunen).

### **EDUCATION, GENDER, AND FAMILY FORMATION**

IZA DP No. 17122 (yhdessä Hanna Virtanen, Mikko Silliman, & Kristiina Huttunen).

### **BORN AT THE RIGHT TIME: EXAMINING THE EFFECT OF**

### **RELATIVE AGE ON MENTAL HEALTH IN ADULTHOOD**

IZA DP No. 17501 (yhdessä Petri Böckerman, Mika Haapanen, Jani Kuhakoski & Juuso Villanen).

### **BORN AT THE RIGHT TIME: EXAMINING THE EFFECT OF RELATIVE AGE ON MENTAL HEALTH IN ADULTHOOD**

Työn ja talouden tutkimus LABORE, Working Paper 351, 35 s. (yhdessä Petri Böckerman, Mika Haapanen, Jani Kuhakoski & Juuso Villanen).

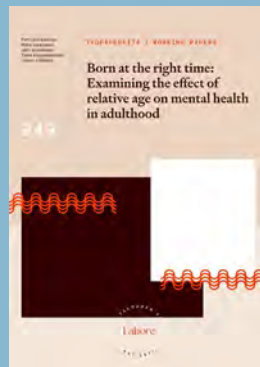
## **MIKA MALIRANTA**

### **YRITYSTEN T&K-TOIMINAN RAKENNE JA UUDISTUMINEN: TUOTTAVUUDEN NOUSUN EN- TEITÄ?**

Labore, Analyysit 2, 14 s. (yhdessä Paolo Fornaro).

### **DOES GENDER OF FIRM OWNER- SHIP MATTER? FEMALE ENTRE- PRENEURS AND THE GENDER PAY GAP**

Työn ja talouden tutkimus LABORE, Työpapereita 343, s. 42 (yhdessä Aleksander S. Kritikos, Veera Nippala & Satu Nurmi).



### **BORN AT THE RIGHT TIME: EXAMINING THE EFFECT OF RELATIVE AGE ON MENTAL HEALTH IN ADULTHOOD**

**Petri Böckerman, Mika Haapanen, Jani Kuhakoski, Tiina Kuuppelomäki & Juuso Villanen**

Työn ja talouden tutkimus LABORE, Working Papers 349, 35 s.



### **DOES GENDER OF FIRM OWNERSHIP MATTER? FEMALE ENTREPRENEURS AND THE GENDER PAY GAP**

**Aleksander S. Kritikos, Mika Maliranta, Veera Nippala & Satu Nurmi**

Työn ja talouden tutkimus LABORE, Working Papers 343, 42 s.

**VIHREÄ KASVU -KIRJA**

Toim. Ari Hyytinen, Mika Maliranta, Petri Rouvinen & Antti-Jussi Tahvanainen, 212 s.

**SUOMEN YRITYSTEN T&K-TOIMINTA VERTAILUSSA: OECD-HANKKEEN SUOMI-ANALYYSI**

Työn ja talouden tutkimus LABORE, Analyysit 3, 31 s. (yhdessä Jussi Huuskonen).

**TUOTTAVUUDEN KASVU UUDESSA YMPÄRISTÖSSÄ. MITEN VIHREÄ SIIRTYMÄ JA GEOPOLITIIKKA VAIKUTTAVAT TUOTTAVUUTEEN?**

Valtiovarainministeriön julkaisuja 2024:47, 44 s.

**PINNAN ALTA – MIKSI EDES-SÄMME ON VAHVAN TALOUSKASVUN AIKA**

Docendo, 304 s.

**TALOUSKASVUN JA INNOVOINNIN PERIMMÄISET TEKIJÄT – TOIMIVAT INSTITUUTIT**

Kansantaloudellinen Aikakauskirja 4/2024, s. 367–373.

**THE TIKTOK FACTOR: YOUNG VOTERS AND THE SUPPORT FOR THE POPULIST RIGHT**

Työn ja talouden tutkimus LABORE, Working Paper 351, 62 s. (yhdessä Janne Tukiainen, Ilona Lahdelma, Risto Rönkkö & Juho Saari).

**JEREMIAS NIEMINEN****REGULATING LABOR IMMIGRATION: THE EFFECTS OF LIFTING LABOR MARKET TESTING**

Työn ja talouden tutkimus LABORE, Working Paper 344, 98 s. (yhdessä Ohto Kanninen, Sanni Kiviholma & Hannu Karhunen).

**OLESKELULUVALLA SUOMEEN TULEVIEN TOIMEENTULOEDELLYTYKSEN KEHITTÄMISVAIHTOEHDOT JA NIIDEN VAIKUTUKSET**

Valtioneuvoston selvitys- ja tutkimustoiminnan julkaisusarja 2024:34, 152 s. (yhdessä Lauro Carnicelli, Eetu Isotalo,



Ohto Kanninen, Merja Kauhanen, Sanni Kiviholma & Milla Nyysölä).

**PERHESITEEN PERUSTEELLA MYÖNNETTÄVIEN OLESKELULUPIEN TOIMEENTULOEDELLYTYKSESSÄ KEHITTÄMISTARPEITA**

Valtioneuvoston selvitys- ja tutkimustoiminta, Policy Brief 2024:22, 8 s. (yhdessä Lauro Carnicelli, Eetu Isotalo, Ohto Kanninen, Merja Kauhanen, Sanni Kiviholma & Milla Nyysölä).

**PARTISAN POLITICS IN FINLAND**

CESifo Economic Studies, 70(2): 99–124. (yhdessä Hanna Wass, Janne Tukiainen, Juha Ylisalo, Salomo Hirvonen & Veikko Isotalo):

**VEERA NIPPALA**

**DOES GENDER FOR FIRM OWNERSHIP MATTER? FEMALE ENTREPRENEURS AND THE GENDER PAY GAP**

Työn ja ja talouden tutkimus LABORE, Working Paper 343, 42 p. (yhdessä Aleksander S. Kritikos, Mika Maliranta & Satu Nurmi).

**SUOMEN ELINTARVIKETEOLLISUUDEN TYÖN TULEVAISUUS**

Toimialakatsaukset 1, 36 s. (yhdessä Ilkka Kiema, Martti Kulvik & Birgitta Berg-Andersson).

**MILLA NYYSÖLÄ**

**TANZANIAN SOCIAL POLICY IN THE NEW MILLENNIUM. A CROSS-SECTORAL ANALYSIS FROM A GENDER PERSPECTIVE**

International Journal of Sociology and Social Policy, Emerald Publishing, Volume 44, January (yhdessä Roosa Lambin).

**LONG-RUN RURAL LIVELIHOOD DIVERSIFICATION IN KAGERA IN SUSTAINING TANZANIA'S ECONOMIC DEVELOPMENT: A FIRM AND HOUSEHOLD PERSPECTIVE**



Toim. Oliver Morrissey, Joseph Semboja & Maureen Were (yhdessä Ralitzza Dimova, Sandra Kristine Halvorsen & Kunal Sen).

### **SOCIAL INSURANCE FOR INFORMAL WORKERS IN TANZANIA 2024**

Teoksessa Ilcheong Yi, Alexandra Kaasch & Kelly Stetter (toim.), Emerging Trends in Social Policy from and for the South: Institutions and Actors. UNRISD, Geneva: Bristol University Press (yhdessä Roosa Lambin).



### **TENSIONS OF STRUCTURAL CHANGE: EVIDENCE FROM FINLAND'S FIELD RESERVATION POLICY**

**Aapo Stenhammar**

Työn ja talouden tutkimus  
LABORE, Working Papers 341,  
84 s.

### **SOSIAALI- JA TERVEYSPALVELUJEN HENKILÖSTÖTARPEEN ENNAKOINTI**

Valtioneuvoston selvitys- ja tutkimustoiminnan julkaisusarja 2024:13. (yhdessä Juha Honkatukia, Tuomo Suhonen, Taru Haula, Tuukka Holster, Merja Korajoki, Marja-Lisa Laukkonen, Anna Idström, Hannu Karhunen & Juuso Villanen).

### **TYÖVOIMA- JA KOULUTUSTARPEEN ENNAKOINTI STRATEGISEN YHTEISKUNTAPOLITIIKAN VÄLINEENÄ**

Valtioneuvoston selvitys- ja tutkimustoiminnan julkaisusarja 2024:23, 104 s. (yhdessä Vera Djakonoff, Anna Idström, Aleksi Neuvonen, Liisa Perjo, Mikael Sokero & Tuomo Suhonen).

### **OLESKELULUVALLA SUOMEEN TULEVIEN TOIMEENTULOEDELLYTYKSEN KEHITTÄMISVAIHTOEHDOT JA NIIDEN VAIKUTUKSET**

Valtioneuvoston selvitys- ja tutkimustoiminnan julkaisusarja 2024:34, 152 s. (yhdessä Lauro Carnicelli, Eetu Isotalo, Ohto Kanninen, Merja Kauhanen, Sanni Kiviholma & Jeremias Nieminen).

### **PERHESITEEN PERUSTEELLA MYÖNNETTÄVIEN OLESKELULUPIEN TOIMEENTULOEDELLYTYKSESSÄ KEHITTÄMISTARPEITA**

Valtioneuvoston selvitys- ja tutkimustoiminta, Policy Brief 2024:22, 8 s. (yhdessä Lauro Carnicelli, Eetu Isotalo, Ohto Kanninen, Merja Kauhanen, Sanni Kiviholma & Jeremias Nieminen).

### **AAPO STENHAMMAR**

#### **TENSIONS OF STRUCTURAL CHANGE: EVIDENCE FROM FINLAND'S FIELD RESERVATION POLICY**

Työn ja talouden tutkimus LABORE, Working Papers 341, 84 s.

#### **ESSAYS ON STRUCTURAL AND TECHNOLOGICAL CHANGE**

Väitös, Aalto Yliopisto.

### **TUOMO SUHONEN**

#### **SOSIAALI- JA TERVEYSPALVELUJEN HENKILÖSTÖTARPEEN ENNAKOINTI**

Valtioneuvoston selvitys- ja tutkimustoiminnan julkaisusarja 2024:13, 155 s. (yhdessä Anna Idström, Hannu Karhunen, Milla Nyssölä & Juuso Villanen).

#### **TOISEN ASTEEN KOULUTUKSEN SUORITTAMISTAPOJEN VAIKUTUKSET**

Valtioneuvoston selvitys- ja tutkimustoiminnan julkaisusarja 2024:17, 112 s. (yhdessä Hannu Karhunen, Jani-Petteri Ollikainen, Aino Kalmbach & Hanna Virtanen).

#### **TYÖVOIMA- JA KOULUTUSTARPEEN ENNAKOINTI STRATEGISEN YHTEISKUNTAPOLITIIKAN VÄLINEENÄ**

Valtioneuvoston selvitys- ja tutkimustoiminnan julkaisusarja 2024:23, s. 104 (yhdessä Vera Djakonoff, Anna Idström, Aleksi Neuvonen, Milla Nyssölä, Liisa Perjo & Mikael Sokero).

**THE CAUSAL EFFECTS OF EDUCATION ON FAMILY HEALTH: EVIDENCE FROM EXPANDING ACCESS TO HIGHER EDUCATION**

Työn ja talouden tutkimus LABORE, Working Paper 347, 52 s. (yhdessä Thang Dang & Mika Haapanen).

**GEOGRAPHICAL AND OCCUPATIONAL MISMATCH IN FINLAND OVER THE RECENT ERA OF ECONOMIC CRISES: ESTIMATES USING AN INTERCONNECTED-MARKETS APPROACH**

The Finnish Economic Policy Council, Memorandum 1/2024, 49 p. (yhdessä Veikko Uusitalo, Annika Nivala & Merja Kauhanen).

**JUUSO VILLANEN**

**SOSIAALI- JA TERVEYSPALVELUJEN HENKILÖSTÖTARPEEN ENNAKOINTI**

Valtioneuvoston selvitys- ja tutkimustoiminnan julkaisusarja 2024:13, 155 s. (yhdessä Juha Honkatukia, Hannu Karhunen, Tuomo Suhonen, Taru Haula, Tuukka Holster, Merja Korajoki, Marja-Liisa Laukkonen, Anna Idström & Milla Nyssölä).

**BORN AT THE RIGHT TIME: EXAMINING THE EFFECT OF RELATIVE AGE ON MENTAL HEALTH IN ADULTHOOD**

IZA DP No. 17501 (yhdessä Petri Böckerman, Mika Haapanen, Jani Kuhakoski & Tiina Kuuppelomäki).

**BORN AT THE RIGHT TIME: EXAMINING THE EFFECT OF RELATIVE AGE ON MENTAL HEALTH IN ADULTHOOD**

Työn ja talouden tutkimus LABORE, Working Paper 351, 35 s. (yhdessä Petri Böckerman, Mika Haapanen, Jani Kuhakoski & Tiina Kuuppelomäki).

**SELVITYS VALTAKUNNALLISESTA APURAHAJÄRJESTelmästä JA VALMISTUMISEN JÄLKEISISTÄ KANNUSTIMISTA**

Opetus- ja kulttuuriministeriön julkaisu 2024:36. (yhdessä Anna Idström, Eetu Isotalo, Tuomas Hiilamo, Hannu Karhunen & Charles Mathies).

# Muut kirjoitukset

## PETRI BÖCKERMAN

### SÄHKÖINEN RESEPTI ON MULLISTANUT TERVEYDENHUOLTOA – MITÄ ASIOITA TULISI HUOMIOIDA DIGITALISAATIOSSA?

VATT/Labore-blogi, 21.8.2024 (yhdessä Tanja Saxellin kanssa).

### MILLOIN SYNNYIT? SUHTEELLISEN IÄN PITKÄAIKAISET VAIKUTUKSET MIELENTERVEYTEEN SUOMESSA

12.12.2024. (yhdessä Mika Haapasen, Jani Kuhakosken, Tiina Kuuppelomäen ja Juuso Villasen kanssa).

## LAURO CARNICELLI

### TUTKIMUKSIA TYÖVOIMAN OSALLISTUMISESTA JA ISYYSVAPAAUUDISTUKSESTA

KAK 1/2024, s. 108–110.

## PAOLO FORNARO

### VAUHTIIN PÄÄSTÄÄN – RISKEJÄ EDESSÄ

Kevään talousennuste vuosille 2024–2026 (yhdessä Ilkka Kiema, Juho Koistinen, Hanna Lehmonen, Essi Lindberg, Mika Maliranta, Aila Mustonen, Veera Nippala & Jani-Petteri Ollikainen).

### KASVU VIIVÄSTYY, MUTTEI PERUUNNU

Syksyn talousennuste vuosille 2024–2026 (yhdessä Ilkka Kiema, Juho Koistinen, Essi Lindberg, Mika Maliranta, Aila Mustonen, Veera Nippala & Jani-Petteri Ollikainen)

### PALKKAHAJONNAN KASVU SUOMEN YRITYSSEKTORILLA

Ennuste erillisartikkeli (yhdessä Mika Maliranta & Veera Nippala).

## TUOMAS HIILAMO

### ELÄKEUUDISTUKSESSA TULEE KESKITTYÄ KOKO JULKISEEN TALOUTEEN EIKÄ JUUTTUA TYÖELÄKEJÄRJESTELMÄN AKTUAARISEEN REILUUTEEN

Blogikirjoitus laitoksen verkkosivuilla 28.8.

## ANNA IDSTRÖM

### UNEMPLOYED PHD HOLDERS – PODCAST ”SURVIVING THE ACADEMIA”

23.10.

## EETU ISOTALO

### OSTOVOIMA KASVUUN SYNKÄN KAUDEN JÄLKEEN – SOSIAALIETUUKSIEN LEIKKAUKSET JAKAVAT KOTITALOUKSIA

Esimerkkiperheet 2024–2026-raportti, 30 s. (yhdessä Juho Koistinen, Vera Kurkinen, Essi Lindberg & Aila Mustonen).

## OUTI JURVANEN

### JOS ON TIETOA JA ON TAITOA

T&Y-lehti 2/2024, s. 58–61.

## SAMI JYSMÄ

### MISTÄ VERONMAKSAJA ON VALMIS MAKSAMAAN?

T&Y-lehti 1/2024, s. 8–9.

### VARALLISUUSVERO VOISI OLLA PÄÄOMATULOVEROA PAREMPI

T&Y-lehti 3/2024, s. 8–9.

### VOISIKO TULOVEROA AJATELLA VAKUUTUKSENA?

T&Y-lehti 4/2024, s. 77.

## OHTO KANNINEN

### ANONYMIYS VÄHENTÄÄ SYRJINTÄÄ

Tutkimuksen ruumiinavaus, T&Y-lehti 2/2024, s. 6–7.

## HANNU KARHUNEN

### VOL 2 – OPETUSSUUNNITELMIEN PERUSTEET: POLITIIKKA JA/VAI TUTKITTUA TIETOA?

Blogikirjoitus laitoksen verkkosivuilla 3.1.

### ONKO AIKUISTEN TYÖSSÄKÄYVIEN HENKILÖIDEN KOULUTUS JULKISEN SEKTORIN VASTUULLA

Blogikirjoitus laitoksen verkkosivuilla 7.6.

### USKOTTAVA TIEDE ON VAIKUTTAVAA TIEDETTÄ

T&Y-lehti 2/2024, s. 30-39 (yhdessä Aino Kalmbach, Jani-Petteri Ollikainen, Tuomo Suhonen & Hanna Virtanen).

## MERJA KAUMANEN

### LIIAN VAIKEA PERHEENYHDISTÄMINEN

Näkökulma, T&Y-lehti 4/2024, s. 22–23 (yhdessä Milla Nyyssölä).

## ILKKA KIEMA

### MIKSI VALTIONTALOUTTA PITÄÄ TASAPAINOTTAA?

Debatti, T&Y-lehti 1/2024, s. 6–7.

### VAUHTIIN PÄÄSTÄÄN – RISKEJÄ EDESSÄ

Kevään talousennuste vuosille 2024–2026, 28 s. (yhdessä Paolo Fornaro, Juho Koistinen, Hanna Lehmonen, Essi Lindberg, Mika Maliranta, Aila Mustonen, Veera Nippala & Jani-Petteri Ollikainen).

### KESTÄVÄ KEHITYS JA SUKUPOLVIEN VÄLINEN OIKEUDENMUKAISUUS

Vihreä kasvu -kirja, s. 29–50.

### KASVU VIIVÄSTYY, MUTTEI PERUUNNU

Syksyn talousennuste vuosille 2024–2026, 30 s. (yhdessä Paolo Fornaro, Juho Koistinen, Essi Lindberg, Mika Maliranta, Aila Mustonen, Veera Nippala & Jani-Petteri Ollikainen).

### PITÄÄKÖ LIIALLISEN ALIJÄÄMÄN MENETTELYÄ PELÄTÄ?

Blogikirjoitus laitoksen verkkosivuilla 15.5.

### EU:N UUSISSA VELKAANTUMISRAJOITTEISSA NÄKYVÄ TEKNOKRATIAN KAKSI ONGELMAA

Blogikirjoitus laitoksen verkkosivuilla 11.10.

## JUHO KOISTINEN

### VAUHTIIN PÄÄSTÄÄN – RISKEJÄ EDESSÄ

Kevään talousennuste vuosille 2024–2026 (yhdessä Paolo Fornaro, Ilkka Kiema, Hanna Lehmonen, Essi Lindberg, Mika Maliranta, Aila Mustonen, Veera Nippala & Jani-Petteri Ollikainen).

### YHTEISTYÖ ON RAUTAA RAHAJA FINANSSIPOLITIIKASSAKIN

Kevään talousennusten 2024–2026 yhteydessä julkaistu erillisartikkeli, s. 25–27.

### KASVUODOTUKSET OVAT HII-PUNET VUODEN EDESSÄ

Ennustearvio 18.6.

### MIKSI EU:N VELKASÄÄNNÖT UUDISTUIVAT

Blogikirjoitus laitoksen verkkosivuilla 24.6.

### KAUPPA JA LIIKE-ELÄMÄN PALVELUT, MATKAILU- JA RAVINTOLA-ALA SEKÄ TEOLLISUUS JA RAKENTAMINEN

Toimialaennuste, Suhdannenäkymät 2024–2025, 35 s. (yhdessä Veera Nippala, Kalle Saarela, Essi Lindberg & Aila Mustonen).

### KASVU VIIVÄSTYY, MUTTEI PYSÄHDY

Syksyn talousennuste vuosille 2024–2026, 30 s. (yhdessä Paolo Fornaro, Ilkka Kiema, Essi Lindberg, Mika Maliranta, Aila Mustonen, Veera Nippala & Jani-Petteri Ollikainen).

### VIIMEAIKAISEN INFLAATIOPIIKIN LÄHTEILLÄ

Syksyn talousennusteen yhteydessä julkaistu erillisartikkeli.



Kuva: Trixie Liko Pixabay.

## OSTOVOIMA KASVUUN SYNKÄN KAUDEN JÄLKEEN – SOSIAALIETUUKSIEN LEIKKAUKSET JAKAVAT KOTITALOUKSIA

Esimerkkiperheet 2024–2026 -raportti, 24 s. (yhdessä Eetu Isotalo, Vera Kurkinen, Essi Lindberg & Aila Mustonen).

## JUHA KUHAOSKI

### USKOTTAVA TIEDE ON VAIKUTTAVAA TIEDETTÄ

T&Y-lehti 2/2024, s. 30–39 (yhdessä Aino Kalmbach, Hannu Karhunen, Tuomo Suhonen & Hanna Virtanen).

### KASVU VIIVÄSTYY, MUTTEI PERUUNNU

Syksyn talousennuste vuosille 2024–2026, 30 s. (yhdessä Paolo Fornaro, Ilkka Kiema, Juho Koistinen, Essi Lindberg, Mika Maliranta, Aila Mustonen, & Veera Nippala).

### MILLOIN SYNNYIT? SUHTEELISEN IÄN PITKÄAIKAISET VAIKUTUKSET MIELENTERVEYTEEN SUOMESSA

Labore-blogi 12.12. (yhdessä Petri Böckerman, Mika Haapanen, Tiina Kuuppelomäki & Juuso Villanen).

## VERA KURKINEN

### HYVÄ PERUSTERVEYDENHUOLTO ON INVESTOINTI

Jälkipuheet T&Y-lehti 3/2024, s. 18.

## TIINA KUUPPELOMÄKI

### MILLOIN SYNNYIT? SUHTEELISEN IÄN PITKÄAIKAISET

### VAIKUTUKSET MIELENTERVEYTEEN SUOMESSA

Labore-blogi 12.12. (yhdessä Petri Böckerman, Jani Kuhakoski, Juuso Villanen & Mika Haapanen).

## HANNA LEHMONEN

### VAUHTIIN PÄÄSTÄÄN – RISKEJÄ EDESSÄ

Kevään 2024–2026 talousennuste (yhdessä Paolo Fornaro, Juho Koistinen, Ilkka Kiema, Essi Lindberg, Mika Maliranta, Aila Mustonen, Veera Nippala, Jani-Petteri Ollikainen).

### GRAFIikka. ERIARVOISTA KOULUTUS?

T&Y-lehti 2/2024, s.72.

## ESSI LINDBERG

### VAUHTIIN PÄÄSTÄÄN – RISKEJÄ EDESSÄ

Kevään talousennuste vuosille 2024–2026 (yhdessä Paolo Fornaro, Juho Koistinen, Ilkka Kiema, Hanna Lehmonen, Mika Maliranta, Aila Mustonen, Veera Nippala & Jani-Petteri Ollikainen).

### KAUPPA JA LIIKE-ELÄMÄN PALVELUT, MATKAILU- JA RAVINTOLA-ALA SEKÄ TEOLLISUUS JA RAKENTAMINEN

Toimialaennuste, Suhdannenäkymät 2024–2025, 35 s. (yhdessä Juho Koistinen, Veera Nippala, Kalle Saarelma & Aila Mustonen).

### KASVU VIIVÄSTYY, MUTTEI PYSÄHDY

Syksyn talousennuste vuosille 2024–2026, 30 s. (yhdessä Paolo Fornaro, Ilkka Kiema, Juho Koistinen, Mika Maliranta, Aila Mustonen, Veera Nippala & Jani-Petteri Ollikainen).

### OSTOVOIMA KASVUUN SYNKÄN KAUDEN JÄLKEEN – SOSIAALIETUUKSIEN LEIKKAUKSET JAKAVAT KOTITALOUKSIA

Esimerkkiperheet 2024–2026, 24 s. (yhdessä Eetu Isotalo, Juho Koistinen, Vera Kurkinen & Aila Mustonen).

### LABOREN UUTISIA

T&Y-lehti 1–4/2024.

## MIKA MALIRANTA

### HYVINVOINNIN RAJAT, OSA 1. MITEN HYVINVOINTI MITATAAN? & OSA 2. TULIKO HYVINVOINNIN KATTO VASTAAN

M&A-podcast 4.1.

### ”EKONOMISTIA KAIVATAAN LEIKKAUSSALIINIIN!”

M&A-podcast 19.1.

### TOISENLAINEN HISTORIA J1: ENTÄ JOS SUOMESTA OLISIKIN LÖYTYNUT ÖLJYÄ?

Äänikirja: Harri Moisio (feat. Mika Maliranta) 8.2.

### YRITYSTEN T&K-TOIMINNAN RAKENNE JA UUDISTUMINEN: TUOTTAVUUDEN NOUSUN ENTEITÄ?

Analyysi 2, 14 s. (yhdessä Paolo Fornaro).

### MUTTA SEHÄN ON MARGARET THATCHER!

M&A-podcast 1.3.

### KANNUSTAAKO TUKIEN LEIKKAUS TYÖTTÖMÄN TÖIHIN?

Hallituksen työllisyysstoimet – haastattelijana Erkkä.

### ONKO VIKA KUSKISSA VAI KARTTURISSA?

M&A-podcast 22.3.

### KAIKKIEN AIKA ON KAIKKIEN RAHAA

M&A-podcast 17.4.

### VAUHTIIN PÄÄSTÄÄN – RISKEJÄ EDESSÄ

Kevään talousennuste vuosille 2024–2026, 28 s. (Paolo Fornaro, Ilkka Kiema, Juho Koistinen, Hanna Lehmonen, Essi Lindberg, Aila Mustonen, Veera Nippala & Jani-Petteri Ollikainen).

### KUINKA NOUSTA KUOPASTA KOMPASTUMATTA?

Kevään talousennusteen yhteydessä julkaistu politiikkasuositukset, s. 6–7.

### TYÖMARKKINOIDEN HUKATTU DYNAMIIKKA?

Kevään talousennusteen yhteydessä julkaistu erillisartikkeli, s. 22–24 (yhdessä Veera Nippala).

### UJOT PINKIT JA OIKEAT PUNIKIT

M&A-podcast 3.5.

### EUROVAALIEHDOKAS TUULI KOUSAN-PODCAST VIERAANA

10.5.

### KOTKA JA KAAKKOISEN NOUSUN EVÄÄT

M&A-podcast 10.5.

### SUOMESSA ON TULEVAISUUDEN LUPAUKSIA

Labore-blogi 10.5.

### KOHTI VIHREÄÄ KASVUA

Vihreä kasvu -kirja, s. 7–28 (yhdessä Ari Hyytinen, Petri Rouvinen & Antti-Jussi Tahvanainen).

### VIHREÄ LUOVA TUHO JA TALOUDEN UUDISTUMISKYKY

Vihreä kasvu -kirja, s. 119–147 (yhdessä Ari Hyytinen & Veera Nippala).

### VIHREÄN KASVUN EVÄÄT

Vihreä kasvu -kirja, s. 205–212 (yhdessä Ari Hyytinen, Petri Rouvinen & Antti-Jussi Tahvanainen).

### ACADEMIC WORK -PODCAST

Helsinki 10.6.

### OIKEISTODEMARI, POLITIIKAN YKSISARVINEN

M&A-podcast 24.5.

### TOISEKSI PARAS MAAILMA

M&A-podcast 14.6.

### JAKKE HOLVAS & FILOSOFIA

Yle podcast, 16.8.

### INNOVAATIOISTA HYVINVOINTIA

Blogikirjoitus laitoksen verkkosivuilla 2.9.

### EKONOMISTIT BISNEKSEN HUIPULLA

M&A-podcast 6.9.



### KOHTI VIHREÄÄ KASVUA

Ari Hyytinen, Mika Maliranta, Petri Rouvinen & Antti-Jussi Tahvanainen

Vihreä kasvu -kirja, s. 7–28.

### KASVU VIIVÄSTYY, MUTTEI PERUUNNU

Syksyn talousennuste vuosille 2024–2026, 30 s. (yhdessä Paolo Fornaro, Ilkka Kiema, Juho Koistinen, Essi Lindberg, Aila Mustonen, Veera Nippala & Jani-Petteri Ollikainen).

### PALKKAHAJONNAN KASVU SUOMEN YRITYSSEKTORILLA

Syksyn talousennusteen yhteydessä julkaistu erillisartikkeli (yhdessä Paolo Fornaro & Veera Nippala).

### EPÄONNISTUNEELLA SUHDANNEPOLITIIKALLA VOIDAAN TÄRVELLÄ KASVUPOLITIIKKA

Syksyn talousennusteen yhteydessä julkaistu erillisartikkeli.

**YLEN PÖRSSIPÄIVÄ-PODCAST**

9.10.

**SUOMI ENERGIAINVESTOINTIEN KOHTEENA-PODCAST**

14.11.

**PUHEENAIHE-PODCAST,**

14.11.

**UUSI ALKU – TALOUSJOURNALISMI NYT JA HUOMENNA**

M&amp;A-podcast 5.12.

**HUOMINEN ON PAREMPI**

Pääkirjoitus, T&amp;Y-lehti 1/2024, s. 4–5.

**LUOTTAMUS HYVÄ, KONTROLLI PAREMPI – MOLEMPI PAREMPI**

Pääkirjoitus T&amp;Y-lehti 2/2024, s. 4–5.

**VALITSE VAPAASTI HYVINVOINTIA**

Pääkirjoitus T&amp;Y-lehti 3/2024, s. 4–5.

**KUKA TAHTOO NOUSTA TAIVAHILLE?**

Taloustieteen klassikoita, T&amp;Y-lehti 3/2024, s. 72–73.

**HYVINVOINTIVALTIO SAI ALKUNSA PELISTÄ**

Pääkirjoitus T&amp;Y-lehti 4/2024, s. 4–5.

**AILA MUSTONEN****VAUHTIIN PÄÄSTÄÄN – RISKEJÄ EDESSÄ**

Kevään talousennuste vuosille 2024–2026 (yhdessä Paolo Fornaro, Juho Koistinen, Ilkka Kiema, Hanna Lehmonen, Essi Lindberg, Mika Maliranta, Veera Nippala & Jani-Petteri Ollikainen).

**KAUPPA JA LIIKE-ELÄMÄN PALVELUT, MATKAILU- JA RAVINTOLA-ALA SEKÄ TEOLLISUUS JA RAKENTAMINEN**

Toimialaennuste, Suhdannenäkymät 2024–2025, 35 s. (yhdessä Juho Koistinen, Essi Lindberg, Veera Nippala & Kalle Saarelma).

**KASVU VIIVÄSTYY, MUTTEI PYSÄHDY**

Syksyn talousennuste vuosille 2024–2026, 30 s. (yhdessä Paolo Fornaro, Ilkka Kiema, Juho Koistinen, Essi Lindberg, Mika Maliranta, Veera Nippala & Jani-Petteri Ollikainen).

**OSTOVOIMA KASVUUN SYNKÄN KAUDEN JÄLKEEN – SOSIAALIETUUKSIEN LEIKKAUKSET JAKAVAT KOTITALOUKSIA**

Esimerkkiperheet 2024–2026, 24 s. (yhdessä Eetu Isotalo, Juho Koistinen, Vera Kurkinen & Essi Lindberg).

**JEREMIAS NIEMINEN****LÄPINÄKYVYYTTÄ TYÖVOIMAN SAATAVUUSHARKINNAN POIKKEUSALOJEN MÄÄRITTELYYN**

Blogikirjoitus laitoksen verkkosivuilla 8.8.

**VEERA NIPPALA****VAUHTIIN PÄÄSTÄÄN – RISKEJÄ EDESSÄ**

Kevään talousennuste vuosille 2024–2026, 28 s. (yhdessä Paolo Fornaro, Ilkka Kiema, Juho Koistinen, Hanna Lehmonen, Essi Lindberg, Mika Maliranta, Aila Mustonen & Jani-Petteri Ollikainen).

**TYÖMARKKINOIDEN HUKATTU DYNAMIIKKA**

Kevään talousennusteen yhteydessä julkaistu erillisteksti, s. 22–24 (yhdessä Mika Maliranta).

**KAUPPA JA LIIKE-ELÄMÄN PALVELUT, MATKAILU- JA RAVINTOLA-ALA SEKÄ TEOLLISUUS JA RAKENTAMINEN**

Toimialaennuste, Suhdannenäkymät 2024–2025, 35 s. (yhdessä Juho Koistinen, Kalle Saarelma, Essi Lindberg & Aila Mustonen).

**VIHREÄ LUOVA TUHO JA TALOUDEN UUDISTUMISKYKY**

Vihreä kasvu -kirja, s. 119–148 (yhdessä Mika Maliranta & Ari Hyytinen).

**KASVU VIIVÄSTYY, MUTTEI PERUUNNU**

Syksyn talousennuste vuosille 2024–2026, 30 s. (yhdessä Paolo Fornaro, Ilkka Kiema, Juho Koistinen, Essi Lindberg, Mika Maliranta, Aila Mustonen, & Jani-Petteri Ollikainen).

**PALKKAHAJONNAN KASVU SUOMEN YRITYSSEKTORILLA**

Syksyn talousennusteen yhteydessä julkaistu erillisartikkeli (yhdessä Paolo Fornaro & Mika Maliranta).

**MILLA NYSSÖLÄ****LIIAN VAIKEA PERHEENYHDISTÄMINEN**

Näkökulma, T&Y-lehti 4/2024, s. 22–23 (yhdessä Merja Kauhanen).

## KALLE SAARELMA

### KAUPPA JA LIIKE-ELÄMÄN PALVELUT, MATKAILU- JA RAVINTOLA-ALA SEKÄ TEOL- LISUUS JA RAKENTAMINEN

Toimialaennuste, Suhdannenäkymät 2024–2025, 35 s. (yhdessä Juho Koistinen, Veera Nippala, Essi Lindberg & Aila Mustonen).

## TUOMO SUHONEN

### USKOTTAVUUSVALLANKUMOUS UUDISTI TALOUSTIETEEN – SAMAT MENETELMÄT TARVIT- TAISIIN NYT KAIKENLAISEEN KOULUTUSTUTKIMUKSEEN

Talous & Yhteiskunta 2/2024 (yhdessä Jani Kuhakoski, Hannu Karhunen, Aino Kalmbach & Hanna Virtanen).

## TUOMO TAMMINEN

### MISTÄ VERONMAKSAJA ON VAL- MIS MAKSAMAAN?

Tutkimuksen ruumiinavaus, T&Y-lehti 1/2024, s. 8–9.

### HYVINVOINTIVALTIO VETÄYTYY

Jälkipuheet, T&Y-lehti 1/2024, s.20.

### MITÄ OIKEASTAAN TIEDÄMME KOULUSTA?

T&Y-lehti 2/2024, s. 66–71.

### LAUMAEÄIN

Päättjä, T&Y-lehti 3/2024, s. 62–68.

### KOULUTUS KOMPENSOI VÄESTÖN IKÄÄNTYMISTÄ

Tutkimuksen ruumiinavaus, T&Y-lehti 4/2024, s. 6–7.

## JUUSO VILLANEN

### MILLOIN SYNNYIT? SUHTEEL- LISEN IÄN PITKÄAIKAISET VAIKUTUKSET MIELENTERVEY- TEEN SUOMESSA

Labore-blogi 12.12. (yhdessä Petri Böckerman, Mika Haapanen, Jani Kuhakoski & Tiina Kuuppelomäki).

# Luennot ja esitelmät

## PETRI BÖCKERMAN

### SOCIOECONOMIC RESEARCH USING GENETIC INFORMATION IN THE YOUNG FINNS STUDY

Nagoya University, 18.1.2024.

### MUCH ADO ABOUT NOTHING? MINIMUM LEGAL DRINKING AGE AND MORBIDITY

Terveystaloustieteen päivät, Helsinki, 26.1.2024.

### DOES HIGH INVOLVEMENT MANAGEMENT MAKE YOU WORK LONGER? INSIGHTS FROM LINKED SURVEY AND REGISTER DATA

The 26<sup>th</sup> Colloquium for Personnel Economics (COPE), Zürich, 15.2.2024.

### DOES HIGH INVOLVEMENT MANAGEMENT MAKE YOU WORK LONGER? INSIGHTS FROM LINKED SURVEY AND REGISTER DATA

Eläketurvakeskus, Helsinki, 14.3.2024.

### KOULUTUS JA TERVEYS

Jyväskylän yliopiston kauppakorkeakoulu, Jyväskylä, 4.4.2024.

### TERVEYSTALOUSTIETEEN PERUSTEET

Jyväskylän kauppakorkeakoulu, Jyväskylä, 19.3.–16.4.2024.

### INCOME-WELL-BEING GRADIENT IN SICKNESS AND HEALTH

Taloustutkijoiden kesäseminaari, 6.6.2024.

### BORN AT THE RIGHT TIME:

### EXAMINING THE EFFECT OF RELATIVE AGE ON MENTAL HEALTH IN ADULTHOOD

Nordic Health Economists' Study Group Conference, Kuopio, 21.8.–23.8.2024.

### KOMMENTTIPUHEENVUORO IMAN DADGARIN ESITELMÄÄN "SCHOOL AUTONOMY AND SUBJECT-SPECIFIC TIMETABLES"

2<sup>nd</sup> Workshop on Education Economics and Policy (WEEP), 9.–10.9.2024.

### BORN AT THE RIGHT TIME: EXAMINING THE EFFECT OF RELATIVE AGE ON MENTAL HEALTH IN ADULTHOOD

2<sup>nd</sup> Workshop on Education Economics and Policy (WEEP), 9.–10.9.2024.

### SÄHKÖINEN RESEPTI MULLISTAA TERVEYDENHUOLTOA

Huippututkimuksen helmiä: Vaikuttavaa kauppatieteiden ja taloustieteen tutkimusta, Jyväskylän yliopisto, 23.10.2024.

### KOMMENTTIPUHEENVUORO ANDERS KJELLBERGIN ESITELMÄÄN "CHANGES IN UNION DENSITY IN THE NORDIC COUNTRIES"

Wage formation in the Nordic Countries: Nordic Economic Policy Review Conference, Tukholma, 24.10. 2024.

### TYÖMARKKINAT JA TALOUSPOLITIikka

Jyväskylän kauppakorkeakoulu, Jyväskylä, 15.10.–30.11. 2024.

### EFFECT OF INFORMATION INTERVENTION ON OPIOID PRESCRIBING: A PRE-REG-

### ISTERED NATIONWIDE RANDOMIZED EXPERIMENT

Finnish Health Economics Seminar Series (FINHESS), 18.11. 2024.

### KOMMENTTIPUHEENVUORO PASI KEKKOSEN ESITELMÄÄN "THE EFFECTIVENESS OF WORK ABILITY INTERVENTIONS ON PRODUCTIVITY OUTCOMES – A SYSTEMATIC REVIEW"

Health Economics PhD Student Workshop, Turku, 29.11. 2024.

## LAURO CARNICELLI

### IMPACTS OF PATERNITY LEAVE REFORM: EXPLORING SEASONALITY AND HETEROGENEITY IN FATHERS' UPTAKE OF PARENTAL LEAVE

EALE conference, Bergen, Norway 7.9.

### IMPACTS OF PATERNITY LEAVE REFORM: EXPLORING SEASONALITY AND HETEROGENEITY IN FATHERS' UPTAKE OF PARENTAL LEAVE

ESPE conference, Rotterdam, Netherlands 28.6.

### IMPACTS OF PATERNITY LEAVE REFORM: EXPLORING SEASONALITY AND HETEROGENEITY IN FATHERS' UPTAKE OF PARENTAL LEAVE

Ceslfo workshop on labor economics, Dresden, Germany 17.5.

## EETU ISOTALO

### DEBT ENFORCEMENT AND MENTAL HEALTH

Taloustutkijoiden kesäseminaari,  
Jyväskylä 6.6.

### **OSTOVOIMA KASVUUN SYNKÄN KAUDEN JÄLKEEN – SOSIAA- LIETUUKSIEN LEIKKAUKSET JAKAVAT KOTITALOUKSIA**

Esimerkkiperheet 2024–2026-raportin  
julkistus, Labore 10.10.

**TONI JUUTI**

### **TULONJAON HUOMIOITAVASTA KANSANTALouden TILINPI- DOSTA**

Paneelikeskustelu, Veroareena, Kalevi  
Sorsa -säätiö, 2.2.

### **KOMMENTTIPUHEENVUORO YRIT- TÄJIEN SOSIAALITURVAAN KOSKEVAAN TUTKIMUKSEEN**

SustAgeable Consortium Meeting  
23.5.

### **STUDIA GENERALIA -LUENTO JA PANEELIKESKUSTELU 9.9.**

### **HEAD START FOR ENTREPRE- NEURSHIP: THE ROLE OF SO- CIO-ECONOMIC BACKROUD**

Labore-seminaari 16.10.

### **INVEST SEMINAR SERIES ON INTERGENERATIONAL INE- QUALITIES**

Turun yliopisto 10.12.

**SAMI JYSMÄ**

### **PAYROLL TAXES, INCIDENCE AND INPUT CHOICES OF FIRMS**

CESifo Area Conference on Public  
Economics 2024, 23.3.

### **MEASURING THE INSURANCE VALUE OF INCOME TAXES**

Tampere University Economics Sem-  
inar 8.5.

**SALLA KALIN**

### **PORTUGALIN VEROPORKKA- NAN VAIKUTUS ELÄKELÄISTEN MUUTTOPÄÄTÖKSIIN**

Laboren tutkimusfoorumi 23.10.

### **PENSIONERS WITHOUT BORDERS**

Labore-seminaari 11.12.

### **PENSIONERS WITHOUT BORDERS**

FIT workshop 24.10.

### **PENSIONERS WITHOUT BORDERS**

Nordic Public Policy Symposium 18.12.

**OHTO KANNINEN**

### **ULOSOTON POLITIIKKATOI- MENPITEET**

STTK, Helsinki 22.8.

### **DISTRIBUTIONAL NATIONAL ACCOUNTS FOR FINLAND – PRETAX INCOME**

Internal FIT-seminar 24.10.

**HANNU KARHUNEN**

### **QUASI-EXPERIMENTAL METH- ODS IN THE ECONOMICS OF EDUCATION: INSIGHTS AND EXAMPLES FROM FINLAND**

Opetusnäyte JSBE 29.10.

### **KORKEAKOULUOPISKELIJOIDEN TYÖSSÄKÄYNNIN VAIKUTUKSET**

VN TEAS päätösseminaari 15.4.

### **TOISEN ASTEEN KOULUTUKSEN SUORITTAMISTAPOJEN VAIKU- TUKSET**

VN TEAS päätösseminaari 20.5.

### **EFFECTS OF REGIONAL EX- EMPTIONS FROM LABOR MAR- KET TESTING**

JSBE seminaari 16.4.



**KOULUTUKSEN TALOUSTIEDE**

Luennot JSBE 16.4

**TALOUSTIETEEN NÄKÖKULMIA KOULUTUKSEN KEHITTÄMISEEN**

Ammatillisen koulutuksen laatuverkoston yhteistyöfoorumi 8.2.

**MITÄ IHMETTÄ SE ON?**

Tutkija tavattavissa – Taloustiede TSYK:in lukio 14.5.

**TEESKENTELEMMEKÖ TIETÄVÄMME MITEN AMMATILLISISSA OPPILAITOKSISSA OPISKELEVIEN LASTEN OIKEUDET TOTEUTUVAT SUOMESSA?**

Lapsiasianneuvottelukunnan seminaari 6.5

**AMMATILLISEN KOULUTUKSEN ROOLI AIKUISTEN OSAAMISTASON KOHOTTAMISESSA – TUTKIMUKSEN NÄKÖKULMIA**

Ammatillisen koulutuksen Areena -verkoston laajennettu kokous 6.6.

**VOIKO KOULUTUSTIETOA JAKamalla SAADA IHMISET KOULLUTAUTUMAAN ENEMMÄN?**

Kirjepostikokeilun ja Hakevan toiminnan pilotin väliraportti Jatkuvan oppimisen ja työllisyyden neuvoston kokous 25.10.

**QUASI-EXPERIMENTAL METHODS IN THE ECONOMICS OF EDUCATION: INSIGHTS AND EXAMPLES FROM FINLAND**

Opetusnäyte JSBE 29.10.

**MITEN TUTKIMUS VÄLITTY OPETUKSEEN**

Lapsenoikeuksien Ajankohtaispäivä 19.11.

**MERJA KAUMANEN****FINLAND: 2024 ARTICLE IV QUESTIONNAIRE**

Meeting with Labore 18.1.

**WAGE BARGAINING PRACTICES AND OUTCOMES IN THE NORDIC COUNTRIES**

15th Annual TURI conference, Brussels, Belgia 1.3.

**TEKNOLOGIA JA MUUTTUVA TYÖ**

Studia Generalia luento 18.3.

**KOMMENTTIPUHEENVUORO**

TAITEEN JA KULTTUURIN BAROMETRI 2023, Taitelijan työn monet muodot, TAIKE and CUPORE talks 17.4.

**PANELISTI, SOPIMISEN KULTTUURI**

Työelämän tutkimusyhdistyksen seminaari. 25.4.

**KOMMENTTIPUHEENVUORO**

ETK:n tutkimusseminaari: Työ murroksessa – työurat pitenevät ja kevytyrittäjyys yleistyy tutkimusseminaari 13.5.

**TUTKIJATAPAAMINEN**

Ikääntyneiden työllisyyden edistämisen hanke, TEM 30.5.

**INVOLUNTARY TEMPORARY AND PART-TIME WORK AND JOB QUALITY REVISITED**

Nordic Working Life Conference, Roskilde University, Tanska 15.8.

**PALKKAEROT -ETÄLUENTO**

Lappeenrannan lukio 2.9.

**MIKSI SUOMI HUKKASI TYÖELÄMÄN LAADUN?**

Panelisti. SAK Tulevaisuus tänään – tapahtuma, Helsinki 5.10.

**SOPIMUSJÄRJESTELMÄ JA ERIARVOISUUS**

Tutkimusfoorumi, Labore 23.10.

**MERJA KAUMANEN****MIKSI SUOMI HUKKASI TYÖELÄMÄN LAADUN?**

Panelisti. SAK Tulevaisuus tänään – tapahtuma, Helsinki 5.10.

## **SOPIMUSJÄRJESTELMÄ JA ERI-ARVOISUUS**

STTK Edunvalvontatoimikunta 1.11.

## **FINLAND: IMF OCT/NOV 2024 ARTICLE IV QUESTIONNAIRE**

Meeting with Labore 4.11.

## **PANELISTI, SOSIAALITURVAA LEIKATAAN – MIKÄ AVUKSI?**

Valituksesta vaikuttamiseen -seminaari, Tampere 9.11.

## **SELVITYS VANHEMMUUDEN KUSTANNUSTEN TASAISEMMASTA JAKAUTUMISESTA – ALUSTAVIA TULOKSIA**

Työelämän tasa-arvo ja perhevapaat -työryhmä, Helsinki 12.12. (yhdessä Milla Nyssölän kanssa).

## **JUHA KUHKOSKI**

## **TOISEN ASTEEN KOULUTUKSEN SUORITTAMISTAPOJEN VAIKUTUKSET**

Kuntaliiton Lukiofoorumin ja lukioirehtöriverkoston yhteisseminaari 18.6.

## **STARS ALIGNED: THE EFFECT OF BIRTH MONTH ON COGNITIVE AND NON-COGNITIVE SKILLS**

14th International Workshop on Applied Economics of Education. Catanzaro, Italia 23.–25.6.

## **KIRJEPOSTIKOKEILUN JA HAKEVAN TOIMINNAN PILOTIN TULOKSIA**

Tilaisuus Jotpan palveluntuottajille 5.11.

## **KIRJEPOSTIKOKEILUN ALUSTAVIA TULOKSIA**

Tilaisuus Jotpan yhteistyökumppaneille 6.11.

## **TIINA KUUPPELOMÄKI**

## **BORN AT THE RIGHT TIME: EXAMINING THE EFFECT OF RELATIVE AGE ON MENTAL HEALTH IN ADULTHOOD**

European Society for Population Economics (ESPE konferenssi, Rotterdam, Hollanti 28.6.

## **EDUCATION, GENDER, AND FAMILY FORMATION**

European Economic Association (EEA-ES-EM konferenssi, Rotterdam, Hollanti 27.8.

## **MIKA MALIRANTA**

## **TUOTTAVUUS- JA TALOUSKASVUN TEKIJÄT JA NÄKYMÄT VUOTEEN 2030**

Valtakunnansovittelijan toimisto 15.1.

## **DYNAMICS OF FINNISH PRODUCTIVITY AND LABOUR MARKETS**

IMF Article IV – Meeting with LABORE, Suomen Pankki 18.1.

## **KONJUNKTURRÅDETS RAPPORT 2024 NÄRINGS LIVETS PRODUKTIVITETSUTVECKLING**

SNS Economic Council report launch in Finland 7.3.2024 at Hanaholmen.

## **TALOUSKASVU. SUOMEN TALOUS JA TALOUSPOLITIikka -KURSSI (KTP2120)**

Jyväskylän yliopisto 20.3.

## **MISTÄ SUOMELLE KASVUA?**

TEK:n valtuusto 21.3.

## **YKSITYISEN SEKTORIN TUOTAVUUS JA JULKISEN TALouden KESTÄVYYS – MITÄ ON LUVASSA?**

Public Sector Executive 2024, Helsinki 26.3.

## **SUOMALAISTEN YRITYSTEN KILPAILUKYKY, VIHREÄ SIIRTYMÄ JA YMPÄRISTÖRAKKAISUT**

Kilpailukykyisen kestävyuden Eurooppa – suuntaa Suomelle ja Euroopalle 2024–29, Helsinki 2.4.

## **OSAAMINEN JA TUOTTAVUUS**

Talousneuvoston tilaisuus, Helsinki 3.4.

## **TALOUSKASVUN NÄKYMÄT JA TEKIJÄT**

SDP:n talouskeskustelu, Helsinki 9.4.

## **TYÖN MURROS: MINKÄLAISTA POLITIIKKAA TARVITAAN?**

Sitran kestäväen talouspolitiikan johtamiskurssi, Sannäs 10.4.

## **RAHOITUS JA KASVU SCHUM-PETERILÄISESSÄ KASVUTEORIASSA**

Yritysrahoituksen saatavuus ja tuotavuuskehitys Suomessa -hankkeen palaveri 12.4.

## **TALOUSKASVUN TEKIJÄT JA NÄKYMÄT**

Talouskasvuluento, Helsingin yliopisto 15.4.

### **VAUHTIIN PÄÄSTÄÄN – RISKEJÄ EDESSÄ**

Laboren kevään talousennusteen julkistaminen taustayhteisölle ja medialle 17.–18.4.

### **TALouden AJANKOHTAISET TEEMAT**

SDP:n asiantuntijoiden tapaaminen 23.4.

### **INNOVAATIOOPERUSTEINEN KASVUTEORIA**

Jyväskylän yo:n luennot 25.–26.4.

### **EUROOPAN TALOUS JA AY-LIIKKE-SEMINAARI**

Eurooppahenkkinen NiLa-tukiryhmä, Helsinki 29.4.

### **KESKUSTAN TALOUSVAIHTOEHTO –KATSELMUS**

Eduskunta 7.5.

### **EUROVAALIEHDOKAS TUULIKOUSAN-PODCAST VIERAANA**

10.5.

### **KOMMENTTIPUHEENVUORO ”RAKENNETAAN UUTTA, LUODAAN TOIVOA, SUOJELLAAN ARVOKAINTA: VIHREÄ SIIRTYMÄ EUROOPAN KILPAILUKYVYN VETURINA”**

Vihreiden vaalitulaisuus 15.5.

### **VIHREÄ KASVU –KIRJAN JULKISTAMISTILAISUUS**

ForGrowth-hankkeen tilaisuus, Helsinki 29.5.

### **KOMMENTTIPUHEENVUORO ”INNOVATION-DRIVEN VALUE CRE-**

### **ATION AND RENT-SHARING” BY HARJU, J. & PUDAS, A. LABOR AND PUBLIC PHD WORKSHOP**

HGSE 3.6.

### **TALouden KASVUN JA TYÖ-MARKKINOIDEN NÄKYMÄT**

YTN:n toimijaseminaari, Majvik 12.6.

### **LUOTTAMUSTA JA SOPIMISEN VAPAUTTA TYÖPAIKOILLE**

Frontline Forum, Helsinki 2.8.

### **TALOUSKASVU JA –POLITIIKKA**

Suomen Yrittäjien tiimipäivä 6.8.

### **SUOMEN YRITTÄJIEN TALOUS-POLITIIKKA, VEROTUS JA OSAAMINEN –TIIMIPÄIVÄ**

Helsinki 6.8.

### **SUOMEN TYÖMARKKINOIDEN JA TALouden TILANNE SEKÄ NÄKYMÄT – JOITAKIN NÄKÖKOHTIA**

SAK:n talousseminaari 12.8.

### **TYÖMARKKINAT JA KANSANTALOUS: JOITAKIN REUNAHUOMIOITA**

Temen ja Suomen teatterit ry:n seminaari. Korpilampi 2.9.

### **ESPANJAN TV:N DOKUMENTTIELOKUVAN HAASTATTELU**

3.9.

### **TYÖN MURROS: MINKÄLAISTA POLITIIKKA TARVITAAN?**

SITRAn kestävän talouspolitiikan johtamiskurssi 22, Haikon kartano 4.9.

### **KEYNOTE: ”INNOVATION-BASED RENEWAL OF FINNISH BUSINESSES”**

FDI Forum 2024, Amcham, Helsinki, 6.9.

### **TALOUSKASVUN TEKIJÄT JA NÄKYMÄT**

Teams-tutkijavierailu Sammon keskustukio, 9.9.

### **GRADU-SEMINAARI**

Jyväskylän yo 11.9.

### **EMBA**

Oulun yliopisto 12.9.

### **HAASTATELU SUOMEN TIEDEKATEMIA**

16.9.

### **INNOVAATIO- JA KASVUTUTKIMUKSEN VUOSISEMINAARI | BUSINESS FINLAND**

Helsinki 17.9.

### **TEK & YKA:N JÄSENIÄ | MAAILMANPARANNUS-FOORUMI –MENTORINTI**

17.9.

### **OECD SEMINAR**

Teams 18.9.

### **PINNAN ALTA – MIKSI EDES-SÄMME ON VAHVAN TALOUSKASVUN AIKA –KIRJAN JULKISTUS**

Economicum 2.10.

### **SAK:N PANEELIKESKUSTELU | ONKO VÄRKEISSÄ VARAA?**

Helsinki 4.10.

**SUOMEN TYÖMARKKINOIDEN JA TALOUDEN MENNEISYYS JA NÄKYMÄT – JOITAKIN NÄKÖ-KOHTIA**

STTK:n hallitus 7.10.

**OSAAMISEN JA TUOTTAVUUDEN VÄLINEN YHTEYS KASVUYRITYKSISSÄ**

Puheenvuoro Kasvuyrittäjyys-ohjelman työpajassa, TEM, Helsinki 11.10.

**TALOUSKASVU**

Lahden kaupunginvaltuusto 18.10.

**NOBEL-KESKUSTELU – MIKSI JOTKIN KANSAKUNNAT VAURASTUVAT JA JOTKIN KÖYHTYVÄT? MITEN TEKOÄLY OPPII?**

HS:n Nobel-keskustelu 24.10.

**PINNAN ALTA – MIKSI EDES-SÄMME ON VAHVAN TALOUSKASVUN AIKA?**

PWC:n strateginen lukupiiri, Helsinki 28.10.

**SUOMI OY:N TALOUDEN NÄKYMÄT JA JULKINEN TALOUS**

LapIT-päivät, Rovaniemi 30.10.

**TALOUSNÄKYMÄT ... PINNAN ALTA KATSOTTUNA**

YTN ICT-alan HED-seminaari, Vantaa 5.11.

**SUOMEN TALOUSKASVU 2000-LUVULLA JA TULEVAISUUDEN NÄKYMÄT. PINNAN PÄÄLTÄ JA ALTA KATSOTTUNA. SUOMEN TALOUSELÄMÄN JA MAAILMANTALOUDEN ESITTELY**

Helsingin yliopisto 5.11.

**TYÖMARKKINAMALLI KANSANTALOUDEN NÄKÖKULMASTA JA TALOUDENNÄKYMÄÄ TULEVALLE NEUVOTTELUKIERROKSELLE**

JUKO:n hallituksen seminaari, Helsinki 7.11.

**SUOMEN TALOUDEN RAKENNE JA KEHITYS**

Turun yliopisto 12.11.

**TÄYSIN MAHDOLLINEN SUOMI – KESTÄVÄT KASVUTARINAT**

Tekniikka ja Talous aamu, Helsinki 13.11.

**BENEATH THE SURFACE. WHY DO WE HAVE THE CONDITIONS FOR STRONG ECONOMIC GROWTH?**

eCommerce Executive Brunch, Helsinki 13.11.

**REILU VIHREÄ SIIRTYMÄ: UUSI SUUNTA TYÖELÄMÄLLE –PANEELIKESKUSTELU**

Ammattiliitto Pro 18.11.

**KURKOTUS VARAUDEN JA HYVINVOINNIN ALKULÄHTEILLE**

Nobel-seminaari, Taloustieteellinen Yhdistys 19.11.

**YRITYSTEN JOHTAMINEN JA KANSANTALOUDEN TOIMINTA**

Menestyksen Strategia-tilaisuus, Tampere 20.11.

**PALKANSAAJASÄÄTIÖN HALLITUS**

20.11.

**PINNAN ALTA. MIKSI MEILLÄ ON VAHVAN KASVUN EDELLYTYKSET?**

Liikkeenjohdon Konsultit 26.11.

**UUSI ALKU: TALOUSJOURNALISMIN TULEVAISUUS –PANELISTIN VETÄJÄ YHDESSÄ MATTI APUSEN KANSSA**

T&Y & M&A 27.11.

**SUOMEN TALOUDEN NOUSU PINNAN ALTA. KASVUN TEKIJÄT,**



**MIKA MALIRANTA**

**KEYNOTE :  
"INNOVATION-BASED  
RENEWAL OF FINNISH  
BUSINESSES"**

FDI Forum 2024, Amcham,  
Helsinki, 6.9.

Kuva: Emmi Nykänen.

Labore

**VIIVEET JA NÄKYMÄT**

Toimialafoorumi, Suomen Yrittäjät 28.11.

**TALOUSTIEDETTÄ LUKIOLAISILLE**

Tiedekulma 29.11.

**MIKSI MEILLÄ ON EDELLYTYKSET VAHVAAN TALOUSKASVUUN?**

Erton edustajiston syyskokous 30.11.

**GRADU-SEMINAARI**

10.12.

**SUOMEN TALOUSKASVUN EDELLYTYKSET JA ALUEET**

Kaupunkipoliittinen työryhmä 11.12.

**JEREMIAS NIEMINEN****REGULATING LABOR IMMIGRATION: THE EFFECTS OF LIFTING LABOR MARKET TESTING**

14<sup>th</sup> Annual Conference on Immigration in OECD Countries, Pariisi, Ranska 13.12.

**VEERA NIPPALA****KAUPPA JA LIIKE-ELÄMÄN PALVELUT, MATKAILU- JA RA-VINTOLA-ALA SEKÄ TEOLLISUUS JA RAKENTAMINEN**

Toimialaennusteen julkistus, Labore 15.8.

**PALKAT NAISOMISTEISISSÄ YRITYKSISSÄ**

Laboren tutkimusfoorumi 23.10.

**MILLA NYSSÖLÄ****RELATIONSHIP OF THE BRIDE PRICE TRADITION ON CORE SELF-EVALUATION TRAITS - SELF-EFFICACY, LOCUS OF CONTROL AND SELF-ESTEEM IN TANZANIA**

The 2024 European Meeting of the Economic Science Association in Helsinki. Research presentation in Conference. Helsinki 6.–8.9.

**TALK AT GLOBAL SOUTH ENCOUNTERS ON GENDER AND SUSTAINABILITY: CONVERSATIONS ABOUT MICROFINANCE IN TANZANIAN FEMALE ENTREPRENEURS' LIVES**

University of Helsinki, May 2024.

**TUOMO SUHONEN****THE CAUSAL EFFECTS OF EDUCATION ON FAMILY HEALTH: EVIDENCE FROM EXPANDING ACCESS TO HIGHER EDUCATION**

2024 ASSA Annual Meeting, San Antonio, USA 5.1.

**TYÖVOIMA- JA KOULUTUSTARPEEN ENNAKOINTI STRATEGISEN YHTEISKUNTAPOLITIIKAN VÄLINEENÄ**

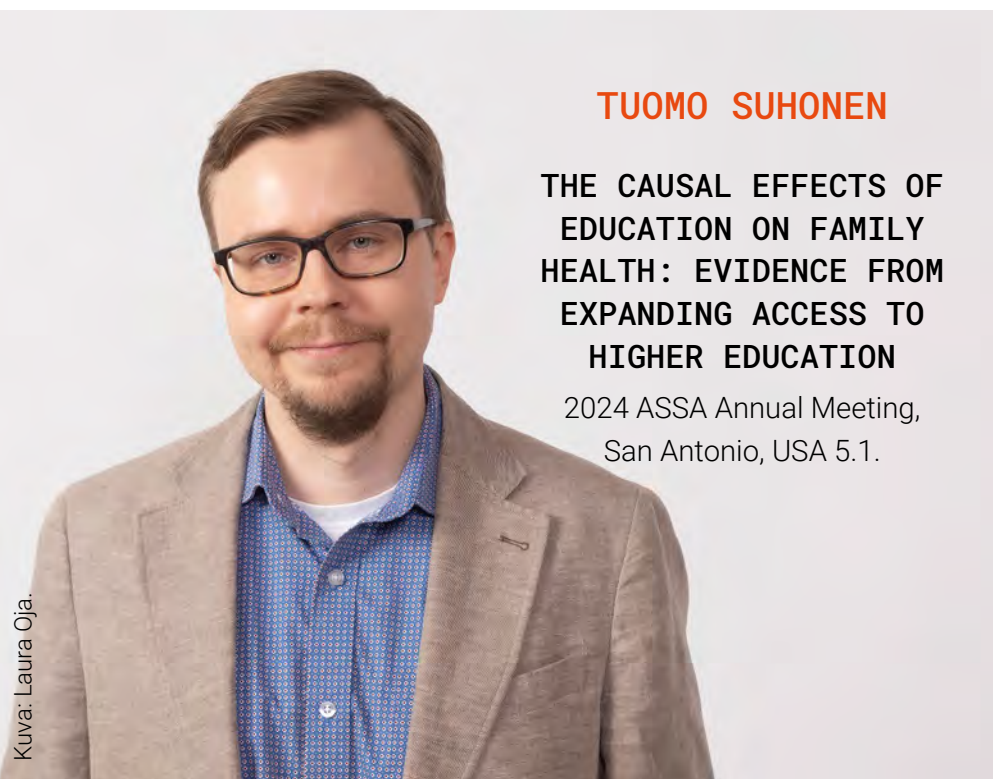
VN TEAS -hankkeen yhteiskehittämistyöpaja 1, Labore ja Demos Helsinki 15.2.

**TYÖVOIMA- JA KOULUTUSTARPEEN ENNAKOINTI STRATEGISEN YHTEISKUNTAPOLITIIKAN VÄLINEENÄ**

VN TEAS -hankkeen yhteiskehittämistyöpaja 2, Labore ja Demos Helsinki 13.3.

**TYÖVOIMA- JA KOULUTUSTARPEEN ENNAKOINTI STRATEGISEN YHTEISKUNTAPOLITIIKAN VÄLINEENÄ**

OEF Rakennettu ympäristö –ennakointiryhmä 11.4.

**KOMMENTTIPUHEENVUORO MIKA KORTELAISEN ESITELMÄÄN "ELIITTILOUKIOIDEN PITKÄN****TUOMO SUHONEN****THE CAUSAL EFFECTS OF EDUCATION ON FAMILY HEALTH: EVIDENCE FROM EXPANDING ACCESS TO HIGHER EDUCATION**

2024 ASSA Annual Meeting, San Antonio, USA 5.1.

### **AIKAVÄLIN VAIKUTUKSET KOU- LUTUS- JA TYÖMARKKINATU- LEMIIN”**

Eriarvoistava koulutus? -seminaari,  
Kuntaliitto ja Yrjö Jahnssoonin säätiö,  
Helsinki 23.4.

### **TYÖELÄMÄLÄHTÖINEN AMK-TOH- TORIKOULUTUS – UHKA VAI MAHDOLLISUUS?**

Insinööriilyn aamiaistilaisuus, Helsinki  
3.5.

### **SOTE-TYÖVOIMAN TARJONNAN ENNAKOINTI**

Sotehen-hankkeen päätöswebinaari,  
Terveiden ja hyvinvoinnin laitos THL  
3.5.

### **SOTE-TYÖVOIMAN TARJONNAN ENNAKOINTI**

Lääkäriliitto 20.5.

### **SOTE-TYÖVOIMAN TARJONNAN ENNAKOINTI**

Kunta- ja hyvinvointialueyönantajat KT  
27.5.

### **TYÖVOIMA- JA KOULUTUSTAR- PEEN ENNAKOINTI STRATEGI- SEN YHTEISKUNTAPOLITIIKAN VÄLINEENÄ**

Opetus- ja kulttuuriministeriö, Teams-ju-  
lkaisutilaisuus 14.6.

### **VN TEAS –HANKKEEN ESIT- TELY: TYÖVOIMA- JA KOU- LUTUSTARPEEN ENNAKOINTI STRATEGISEN YHTEISKUNTA- POLITIIKAN VÄLINEENÄ**

Kota-seminaari, OKM ja Turun yliopisto  
26.8.

### **VN TEAS –HANKKEEN ESIT- TELY: TYÖVOIMA- JA KOU- LUTUSTARPEEN ENNAKOINTI STRATEGISEN YHTEISKUNTA- POLITIIKAN VÄLINEENÄ**

OKM:n tutkija-aamupala 30.8.

### **TEKNIIKAN JA KAUPAN ALAN TOHTORIT TYÖMARKKINOILLA JA YRITYKSISSÄ, TOHTORI- TOIMIKUNNAN KOKOUS**

Tekniikan akateemiset 7.10.

### **VN TEAS –HANKKEEN ESIT- TELY: TYÖVOIMA- JA KOU- LUTUSTARPEEN ENNAKOINTI STRATEGISEN YHTEISKUNTA- POLITIIKAN VÄLINEENÄ**

Osaamisen ennakointifoorumin  
ohjausryhmän sekä ennakointiryhmien  
puheenjohtajien, varapuheenjohtajien  
ja sihteereiden tapaaminen, Osaamisen  
ennakointifoorumi 10.10.

### **LABOREN TOIMINNAN ESITTELY AKTIIVI-INSTITUUTILLE**

Labore 24.10.

### **TYÖVOIMA- JA KOULUTUSTAR- PEEN ENNAKOINTI ENNEN, NYT JA TULEVAISUUDESSA**

OEF Sosiaali-, terveys- ja hyvinvointialan  
ennakointiryhmä 25.11.

### **TEKNIIKAN JA KAUPAN ALAN TOHTORIT TYÖMARKKINOILLA JA YRITYKSISSÄ**

KAUTE-säätiön valtuuskunnan syysko-  
kous 26.11.

### **JUUSO VILLANEN**

### **BORN AT THE RIGHT TIME: EXAMINING THE IMPACT OF RELATIVE AGE ON MENTAL HEALTH IN ADULTHOOD**

Labore-seminaari 20.3.

### **BORN AT THE RIGHT TIME: EXAMINING THE IMPACT OF RELATIVE AGE ON MENTAL HEALTH IN ADULTHOOD**

Taloustutkijoiden kesäseminaari, Jyväskylä 6.6.

# Asiantuntija- ja luottamustehtävät

## BMC PUBLIC HEALTH

**Petri Böckerman**

toimitusneuvosto, jäsen

## CHAIR OF BUREAU OF OECD WORKIN PARTY ON INDUSTRY ANALYSIS

**Mika Maliranta**

## DIRECTOR OF THE DOCTORAL PROGRAMME IN ECONOMICS

**Petri Böckerman**

Jyväskylä University School of Business and Economics

## DIRECTOR OF THE DOCTORAL PROGRAMME IN ECONOMICS

**Mika Maliranta**

Jyväskylä University School of Business, and Economics

## EUROPEAN JOURNAL OF WORK AND ORGANIZATIONAL PSYCHOLOGY

**Petri Böckerman**

toimitusneuvosto, jäsen

## FELLOW OF THE ROYAL SOCIETY FOR PUBLIC HEALTH

**Petri Böckerman**

## FORGROWTH-HANKE, BUSINESS FINLAND

**Essi Lindberg**

ohjausryhmän jäsen, viestintävastaava

## HEALTH POLICY

**Petri Böckerman**

toimitusneuvosto, jäsen

## INTERNATIONAL JOURNAL OF HUMAN RESOURCE MANAGEMENT

**Petri Böckerman**

toimitusneuvosto, jäsen

## INTERNATIONAL JOURNAL OF TRAINING AND DEVELOPMENT

**Petri Böckerman**

toimitusneuvosto, jäsen

## IZA RESEARCH FELLOW

**Petri Böckerman**

## JYVÄSKYLÄN YLIOPISTON KAUPPAKORKEAKOULU

**Petri Böckerman**

terveystaloustiede, professori

## KANSANTALOUDELLINEN AIKAKAUSKIRJA

**Mika Maliranta**

toimitusneuvosto

## KASVURIIHI – HANKE TOIMENPITEISTÄ TALOUSKASVUN VAUHDITTAMISEKSI –TYÖRYHMÄ 26.9.2024–28.2.2025

**Mika Maliranta**

jäsen

## KULUTTAJIEN SUHDANNETILASTOJEN YHTEISTYÖRYHMÄ

**Merja Kauhanen**

jäsen

## LABOREN HALLITUS

**Milla Nyssölä**

henkilökunnan edustaja

## LAINSÄÄDÄNNÖN ARVIOINTINEUVOSTO

**Mika Maliranta**

varapuheenjohtaja

## LÄHITAPIOLA

**Mika Maliranta**

hallituksen jäsen

## MONIMUOTOINEN ANSIOTYÖ (MULTIPLE JOB HOLDING) – HAASTE TYÖKYVYN TUELLE JA TYÖTURVALLISUUDELLE

**Merja Kauhanen**

Tutkimus kaupan sekä majoitus- ja ravitsemisalalla ohjausryhmä, jäsen

## NORDIC JOURNAL OF WORKING LIFE STUDIES

**Merja Kauhanen**

member of Editorial Board

## OECD-KOORDINAATIORYHMÄ

**Milla Nyssölä**

jäsen

## OPETUS- JA KULTTUURIMINISTERIÖ, KOULUTUKSEN ARVIOINTIJÄRJESTELMÄN TYÖRYHMÄ 15.10.–

**Jani Kuhakoski**

jäsen

## OPETUS- JA KULTTUURIMINISTERIÖ, KOULUTUKSEN ARVIOINTIJÄRJESTELMÄN TYÖRYHMÄ 15.10.–

**Tiina Kuuppelomäki**

varajäsen

**OPISKELUN JA KOULUTUKSEN  
TUTKIMUSSÄÄTIÖN (OTUS)  
TIETEELLISEN NEUVOSTO**

**Tuomo Suhonen**

jäsen

**PLOS ONE**

**Petri Böckerman**

Academic editor

**PUBLIC HEALTH**

**Petri Böckerman**

toimitusneuvosto, jäsen

**TAMPEREEN YLIOPISTON  
JOHTAMISKORKEAKOULU**

**Petri Böckerman**

dosentti

**TASA-ARVOTILASTOJEN  
ASiantuntijaryhmä,  
Tilastokeskus**

**Merja Kauhanen**

**TUOTTAVUUSLAUTAKUNTA**

**Ilkka Kiema**

jäsen –31.8.

**TUOTTAVUUSLAUTAKUNTA**

**Mika Maliranta**

jäsen

**TURUN KAUPPAKORKEAKOULU**

**Petri Böckerman**

dosentti

**TYÖELÄMÄN TUTKIMUS**

**Petri Böckerman**

toimitusneuvosto, jäsen

**TYÖELÄMÄN**

**TUTKIMUSYHDISTYKSEN**

**HALLITUS**

**Merja Kauhanen**

varajäsen

**TYÖMARKKINATILASTOINNIN  
ASiantuntijaryhmä,  
Tilastokeskus**

**Merja Kauhanen**

jäsen

**VERONMAKSAJAIN  
KESKUSLIITTO**

**Mika Maliranta**

hallituksen jäsen

**WORD ACADEMY OF  
PRODUCTIVITY SCIENCE  
(WAPS)**

**Mika Maliranta**

fellow



# Lausunnot viranomaiselle ja asiantuntijakuulemiset

14.3.

## ILKKA KIEMA

Asiantuntijakuuleminen ja kirjallinen lausunto eduskunnan tarkastusvaliokunnalle aiheesta K 21/2023 vp Valtiontalouden tarkastusviraston erilliskertomus eduskunnalle: Finanssipolitiikan valvonnan raportti

15.3.

## HANNU KARHUNEN

Asiantuntijakuuleminen ja kirjallinen lausunto eduskunnan työelämä- ja tasa-arvovaliokunnalle aiheesta HE 8/2024 vp Hallituksen esitys eduskunnalle aikuiskoulutustuen, ammattitutkintostipendin ja vuorotteluvapaan lakkauttamista koskevaksi lainsäädännöksi

19.3.

## HANNU KARHUNEN

Asiantuntijakuuleminen ja kirjallinen lausunto eduskunnan sosiaali- ja terveysvaliokunnalle aiheesta HE 8/2024 vp Hallituksen esitys eduskunnalle aikuiskoulutustuen, ammattitutkintostipendin ja vuorotteluvapaan lakkauttamista koskevaksi lainsäädännöksi

11.4.

## HANNU KARHUNEN

Asiantuntijakuuleminen ja kirjallinen lausunto eduskunnan tarkastusvaliokunnalle aiheesta O 20/2024 vp Perusopetuksen oppimistulokset, mahdollisuuksien tasa-arvo ja rahoitus

12.4.

## MERJA KAUMANEN & MIKA MALIRANTA

Kirjallinen lausunto työ- ja elinkeinoministeriölle aiheesta Luonnos hallituksen esitykseksi paikallisen sopimisen edistämistä koskevaksi laiksi VM/19788/2023

16.4.

## MERJA KAUMANEN

Asiantuntijakuuleminen ja kirjallinen lausunto eduskunnan sosiaali- ja terveysvaliokunnalle aiheesta HE 13/2024 vp Hallituksen esitys eduskunnalle laeiksi työttömyysturvalain ja eräiden muiden lakien muuttamisesta

18.4.

## MERJA KAUMANEN

Kirjallinen lausunto eduskunnan työelämän- ja tasa-arvovaliokunnal-

le aiheesta HE 13/2024 vp Hallituksen esitys eduskunnalle laeiksi työttömyysturvalain ja eräiden muiden lakien muuttamisesta

8.5.

## ILKKA KIEMA & JUHO KOISTINEN

Asiantuntijakuuleminen ja kirjallinen lausunto eduskunnan talousvaliokunnalle aiheesta VNS 2/2024 vp Valtioneuvoston selonteko julkisen talouden suunnitelmasta vuosille 2025–2028

15.5.

## ILKKA KIEMA & JUHO KOISTINEN

Kirjallinen lausunto eduskunnan työelämä- ja tasa-arvovaliokunnalle aiheesta VNS 2/2024 vp Valtioneuvoston selonteko suunnitelmasta vuosille 2025–2028

17.5.

## ILKKA KIEMA & JUHO KOISTINEN

Asiantuntijakuuleminen ja kirjallinen lausunto eduskunnan valtiovarainvaliokunnalle aiheesta VNS 2/2024 vp Valtioneuvoston



selonteko suunnitelmasta vuosille 2025–2028

16.6.

**HANNU KARHUNEN &  
JANI-PETTERI OLLIKAINEN**

Sähköinen lausunto opetus- ja kulttuuriministeriölle hallituksen esityksestä laiksi ammatillisen koulutuksen toiminnanohjauksen kokeilusta ja eräksi siihen liittyviksi laeiksi

20.9.

**TUOMO SUHONEN,  
MERJA KAUKANEN &  
ILKKA KIEMA**

Sähköinen lausunto aiheesta Tilastokeskukselle ja Luonnonvarakeskukselle aiheesta Tilastotuotannon muutokset (TK/2330/00.07/2024, LUKE/2820/08 00 02 00/2024)

11.10.

**MERJA KAUKANEN**

Asiantuntijakuuleminen ja kirjallinen lausunto eduskunnan työelämä- ja tasa-arvovaliokunnalle aiheesta HE 85/2024 vp Hallituksen esitys eduskunnalle paikallisen sopimisen edistämistä koskevaksi lainsäädännöksi

15.10.

**ILKKA KIEMA &  
JUHO KOISTINEN**

Asiantuntijakuuleminen ja kirjallinen lausunto eduskunnan työelämä- ja tasa-arvovaliokunnalle aiheesta HE 109/2024 vp Hallituksen esitys eduskunnalle valtion talousarvioksi vuodelle 2025

15.10.

**JUHO KOISTINEN &  
ILKKA KIEMA**

Asiantuntijakuuleminen ja kirjallinen lausunto eduskunnan valtiovarainvaliokunnalle aiheesta HE 109/2024

vp Hallituksen esitys eduskunnalle valtion talousarvioksi vuodelle 2025

11.11.

**MERJA KAUKANEN**

Asiantuntijakuuleminen ja kirjallinen lausunto eduskunnan sosiaali- ja terveystieteiden valiokunnalle aiheesta HE 135/2024 vp Hallituksen esitys eduskunnalle työttömyysturvan ja työttömyysetuuksien rahoituksesta annetun lain 4 ja 8 §:n muuttamiseksi

15.11.

**MERJA KAUKANEN**

Asiantuntijakuuleminen ja kirjallinen lausunto eduskunnan työelämä- ja tasa-arvovaliokunnalle aiheesta HE 146/2024 vp Hallituksen esitys eduskunnalle laiksi työriitojen sovittelusta ja eräiden työtaistelutoimintamittien edellytyksistä annetun lain muuttamisesta

26.11.

**MERJA KAUKANEN**

Asiantuntijakuuleminen ja kirjallinen lausunto eduskunnan työelämä- ja tasa-arvovaliokunnalle aiheesta HE 179/2024 vp Hallituksen esitys eduskunnalle laiksi ulkomaalaislain muuttamisesta ja siihen liittyviksi laeiksi

27.11.

**JUHO KOISTINEN**

Kirjallinen lausunto eduskunnan talousvaliokunnalle aiheesta K 19/2024 vp Eduskunnan pankkivaltuuston kertomus 2023

**MUUT LAUSUNNOT**

5.2.

**PETRI BÖCKERMAN**

Lausunto Lauri Sääksvuoren dosenttihakemuksesta Turun kauppa- ja korkeakoululle

27.9.

**PETRI BÖCKERMAN**

PhD-opiskelijakandidaattien arviointi, Helsingin yliopisto

**MILLA NYSSÖLÄ**

Reviewer for the Journal of Development Studies, e.g. manuscript on "Structural Change, Internal Migration, and Welfare: A Micro-panel Data Evidence from Tanzania"

**MILLA NYSSÖLÄ**

Reviewer for the journal: Forum for Social Economics manuscript, entitled "Land inequality, gender land disparity and poverty in rural Zimbabwe"

18.3.

**PETRI BÖCKERMAN**

Tutkimushakemusten arviointi, Fonds National de la Recherche Scientifique (FNRS)

7.3.–8.3.

**PETRI BÖCKERMAN**

Tutkimushakemusten arviointi, National Science Centre (OPUS grants/ Poland)

19.3.

**PETRI BÖCKERMAN**

Tutkimushakemusten arviointi, Swiss National Science Foundation (SNSF)

**MILLA NYSSÖLÄ**

Vertaisarviointitoimeksianto tutkija Heta Melartinin tutkimukseen: "Palkattoman hoivan työllisyysvaikutukset", Kalevi Sorsa Säätiö

## REFEREE-LAUSUNNOT

- Advances in Life Course Research, **Petri Böckerman** 22.11.
- Ageing and Society, **Petri Böckerman** 17.1. & 12.6.
- American Journal of Epidemiology, **Petri Böckerman** 8.9.
- Applied Economics, **Petri Böckerman** 12.1.
- Applied Psychology: Health and Well-Being, **Petri Böckerman** 24.9. & 17.10.
- Behavioral Sciences, **Petri Böckerman** 28.3., 23.4. & 5.8.
- BMC Nursing, **Petri Böckerman** 14.10.
- BMC Public Health, **Petri Böckerman** 31.1., 13.3. & 5.11.
- BMJ Open, **Petri Böckerman** 9.5., 3.6., 21.8., 8.10., 14.11. & 13.12.
- British Journal of Industrial Relations, **Petri Böckerman** 22.2. & 17.6.
- Child & Youth Services, **Petri Böckerman** 14.3. & 16.4.
- Cogent Social Sciences, **Petri Böckerman** 11.3.
- Diseases, **Petri Böckerman** 26.6. & 9.7.
- Economic and Industrial Democracy, **Petri Böckerman** 7.6. & 14.11.
- Economics and Human Biology, **Petri Böckerman** 24.5., 15.7., 22.7. & 29.10.
- Economics of Education Review, **Petri Böckerman** 26.2.
- Economics of Innovation and New Technology, **Petri Böckerman** 24.4.
- Education economics, **Hannu Karhunen** 12.5.
- European Journal of Health Economics, **Petri Böckerman** 23.5.
- 3
- European Journal of Political Research, **Jeremias Nieminen**, 21.9.
- European Journal of Work and Organizational Psychology, **Petri Böckerman** 17.9.
- European Sociological Review, **Petri Böckerman** 15.7.
- Evidence-based HRM, **Petri Böckerman** 2.1., 8.1., 17.1., 23.1, 25.1., 9.2., 12.2. (2 kpl), 22.2., 29.2., 15.4. (2 kpl), 16.4., 5.3., 25.3., 29.4., 16.5., 21.5., 28.5., 11.6., 24.6., 25.6., 15.7., 5.8., 7.8., 13.8., 26.8, 23.9., 30.9., 29.10., 5.11., 9.12. & 12.12.
- Frontiers in Psychology, **Petri Böckerman** 26.1.
- Frontiers in Public Health, **Petri Böckerman** 25.4.
- Health Economics, **Petri Böckerman** 12.3. & 5.11.
- Health Policy, **Petri Böckerman** 16.4. & 31.5.
- Healthcare, **Petri Böckerman** 4.1. & 15.5.
- Heliyon, **Petri Böckerman** 22.1., 3.5., 13.8. & 22.8.
- Hitotsubashi Journal of Economics, **Petri Böckerman** 2.1. & 6.9.
- Human Relations, **Petri Böckerman** 20.2.
- Industrial Relations, **Petri Böckerman** 22.7. & 24.10.
- International Journal of Human Resource Management, **Petri Böckerman** 13.2.
- International Journal of Manpower, **Petri Böckerman** 26.1., 2.2., 16.2., 7.3., 25.3., 12.4., 15.4., 23.4., 28.5., 5.6., 17.6., 25.6., 26.7., 13.8. (2 kpl), 14.8., 28.8., 8.9., 16.9., 18.9., 15.10., 5.11. (2 kpl), 12.11., 2.12., 4.12. & 9.12.
- International Journal of Obesity, **Petri Böckerman** 13.5. & 19.11.
- International Journal of Occupational Medicine and Environmental Health, **Petri Böckerman** 17.1. & 6.3.
- International Journal of Stress Management, **Petri Böckerman** 22.1., 12.3. & 16.7.
- International Journal of Training and Development, **Petri Böckerman** 23.1., 25.3. & 29.10.
- Journal of Economic Behavior and Organization, **Petri Böckerman** 22.11.
- Journal of Epidemiology and Community Health, **Petri Böckerman** 15.7.
- Journal of Happiness Studies, **Petri Böckerman** 18.6. & 29.10.
- Journal of Health Economics, **Petri Böckerman** 1.10.
- Journal of Health Organization and Management, **Petri Böckerman** 22.1., 6.5. & 24.7.
- Journal of Loss and Trauma, **Petri Böckerman** 8.2. & 24.6.
- Journal of Medical Economics, **Petri Böckerman** 10.1., 5.2., 15.2., 22.2., 29.2., 18.3., 2.4., 10.5.,

- 6.6., 14.6., 5.8. (2 kpl), 20.8., 26.8., 11.9., 16.9., 24.9., 25.9., 4.10., 30.10. & 26.11.
- Journal of Men's Health, **Petri Böckerman** 2.1., 1.10. & 21.10.
- Journal of Obstetrics and Gynaecology, **Petri Böckerman** 5.2.
- Journal of Population Economics, **Petri Böckerman** 11.6. & 4.10.
- Journal of Pregnancy, **Petri Böckerman** 2.1.
- Labour Economics, **Petri Böckerman** 12.9.
- Labour: Review of Labour Economics and Industrial Relations, **Petri Böckerman** 13.6. & 9.12.
- Medicina, **Petri Böckerman** 12.2. & 2.9.
- North American Journal of Economics and Finance, **Petri Böckerman** 13.5.
- Occupational and Environmental Medicine, **Petri Böckerman** 16.10.
- Panoeconomicus, **Petri Böckerman** 14.2.
- PLoS ONE, **Petri Böckerman** 11.3., 24.7., 3.9., 13.9., 17.10. & 19.11.
- Preventive Medicine, **Petri Böckerman** 19.6.
- Preventive Medicine, **Petri Böckerman** 2.2., 4.3. 25.3., 30.5. & 26.11.
- Public Health, **Petri Böckerman** 8.1., 6.2., 29.2., 12.3., 22.5., 13.6., 16.7., 28.8., 20.9., 1.10., 14.10. & 5.11.
- Regional Science and Urban Economics, **Tuomo Suhonen** 29.7.
- Review of Economics of the Household, **Petri Böckerman** 22.4. & 18.11.
- Review of Managerial Science, **Petri Böckerman** 12.8.
- Scandinavian Journal of Public Health, **Petri Böckerman** 23.4. & 17.9.
- SLEEP, **Petri Böckerman** 29.8.
- Social Inclusion, **Hannu Karhunen** 23.12.
- Social Science and Medicine, **Petri Böckerman** 11.4. & 1.6.
- Societies, **Petri Böckerman** 15.7. & 1.8.
- SSM: Mental Health, **Petri Böckerman** 8.2., 23.4. & 22.10.
- Sustainability, **Petri Böckerman** 8.4. & 22.4.
- The Journal of the Economics of Ageing, **Petri Böckerman** 30.9.



# Tuloslaskelma ja tase

Varsinainen toiminta	1.1.–31.12.2024	1.1.–31.12.2023
<b>Tuotot</b>		
Projektituotot	1 497 803,45	1 676 356,98
Julkaisutuotot	22 635,00	28 091,75
<b>Tuotot yhteensä</b>	<b>1 520 438,45</b>	<b>1 704 448,43</b>
<b>Kulut</b>		
Henkilöstökulut	1 827 903,29	1 600 290,54
Poistot	22 403,74	16 567,88
Muut kulut	888 184,88	1 045 901,10
<b>Kulut yhteensä</b>	<b>2 738 491,91</b>	<b>2 662 759,52</b>
<b>Toiminnan kulujäämä</b>	<b>-1 218 053,46</b>	<b>-958 311,09</b>
<b>Varainhankinta</b>		
<b>Tuotot</b>		
Jäsenrahoitus	711 460,00	564 256,85
<b>Tuotto-/kulujäämä</b>	<b>-506 593,46</b>	<b>-394 054,24</b>
Sijoitus- ja rahoitustoiminta	231 279,15	404 740,39
Yleisavustukset	250 000,00	250 000,00
<b>Tilikauden ylijäämä (+)/alijäämä (-)</b>	<b>-25 314,31</b>	<b>260 686,15</b>
<b>Tase</b>	<b>31.12.2024</b>	<b>31.12.2023</b>
<b>Vastaavaa</b>		
Pysyvät vastaavat		
Koneet ja kalustot	70 661,40	53 153,60
Sijoitukset	1 759 010,88	1 830 063,38
Pysyvät vastaavat yhteensä	1 829 672,88	1 883 216,98
Vaihtuvat vastaavat		
Lyhytaikainen	83 801,42	348 866,62
Rahat ja pankkisaamiset	339 194,68	209 115,29
Vaihtuvat vastaavat yhteensä	425 992,22	557 981,91
<b>VASTAAVAA YHTEENSÄ</b>	<b>2 255 664,50</b>	<b>2 441 198,89</b>
<b>Vastattavaa</b>		
Oma pääoma		
Toimintapääoma	1 696 498,20	1 403 927,79
Edellisten tilikausien ylijäämä	-31 884,25	-292 570,41
Tilikauden ali-/ylijäämä	-25 314,31	260 686,15
Oma pääoma yhteensä	1 639 299,64	1 664 613,94
Vieras pääoma		
Lyhytaikainen vieras pääoma	616 364,86	776 584,94
<b>VASTATTAVAA YHTEENSÄ</b>	<b>2 255 664,50</b>	<b>2 441 198,88</b>

## TYÖN JA TALOUDEN TUTKIMUS LABOREN KANNATUSYHDISTYKSEN JÄSENET

- Suomen Ammatillinen Keskusjärjestö SAK
- Toimihenkilöjärjestö STTK
- Ammattiliitto PRO
- Auto- ja kuljetusalan Työntekijäliitto
- Ilmailualan Unioni IAU
- Julkis- ja yksityisalojen toimihenkilöliitto Jyty
- Julkisten ja hyvinvointialojen liitto JHL
- Julkisan koulutettujen neuvottelujärjestö JUKO
- Palvelualojen ammattiliitto PAM
- Paperiliitto
- Posti- ja logistiikka-alan unioni PAU
- Rakennusliitto
- Suomen Elintarviketyöläisten Liitto SEL
- Suomen lähi- ja perushoitajaliitto SuPer
- Suomen Merimies-Unioni SMU
- Sähköliitto
- Teollisuusliitto
- Ylemmät Toimihenkilöt YTN
- Nordea Järjestöpankki
- Osuuskunta Tradeka
- Suomen Pankin Henkilöstöyhdistys

## LAITOSKOKOUS

- Milla Nyysölä, puheenjohtaja
- Hannu Karhunen, varapuheenjohtaja
- Jaana Toivainen, sihteeri

## SEMINAARIVASTAAVAT

- Paolo Fornaro
- Toni Juuti
- Milla Nyysölä

## HALLITUS 2024–2025

### Jäsen

- Jyrki Konola, SAK, puheenjohtaja
- Timo Eklund, Teollisuusliitto
- Patrizio Lainà, STTK, varapuheenjohtaja
- Maria Mäkynen, Ammattiliitto PRO
- Päivi Niemi-Laine, JHL
- Milla Nyysölä, Labore
- Jukka Pirttilä, Helsingin yliopisto
- Antti Veirto, PAM
- Miia Nahkuri, Osuuskunta Tradeka

### Varajäsen

- Marko Piirainen, SAK
- Veli-Matti Kunttonen, SEL
- Seppo Nevalainen, STTK
- Jaakko Haikonen, STTK
- Karoliina Huovila, TEME
- Hannu Karhunen, Labore
- Kristiina Huttunen, Aalto-yliopisto
- Heidi Nieminen, PAU
- Mikko Rauduskoski, Osuuskunta Tradeka

## TILINTARKASTAJA

- Tilintarkastusrengas Oy



## **Työn ja talouden tutkimus LABORE**

on vuonna 1971 perustettu itsenäinen ja voittoa tavoittelematon kansantalouden asiantuntijayksikkö. Laitoksessa tehdään taloustieteellistä tutkimusta ja laaditaan suhdanne-ennusteita. Lisäksi laitoksen tutkijat toimivatulkopuolisissa asiantuntijatehtävissä sekä osallistuvat aktiivisesti julkiseen talouspoliittiseen keskusteluun. Laboren toiminnan tavoitteena on tarjota tutkimustietoa yhteiskunnallisen keskustelun sekä päätöksenteon tueksi.

Laboressa tehtävän tutkimustyön painopiste on tilastollisiin aineistoihin perustuvassa empiirisessä tutkimuksessa. Sen taustalla on vahva teoreettinen näkemys ja tieteellisten menetelmien asiantuntemus.

---

## **Työn ja talouden tutkimus LABORE**

Arkadiankatu 7 (Economicum)  
00100 Helsinki  
Puh. +358 40 940 1940  
labore.fi

Kannen kuva  
StockSnap, Pixabay